



# Kent Müzesi Kurulum Süreci Ve Yerel Müzecilik

## City Museum Establishment Process And Local Museum

Fikret ALKAN Ayşegül KOYUNCU OKCA

Bursa Uludağ Üniversitesi, Sosyal Bilimler Enstitüsü Sanat Tarihi Anabilim Dalı, Bursa, Türkiye  
Doç.Dr., Pamukkale Üniversitesi, Denizli Teknik Bilimler Meslek Yüksekokulu, El Sanatları Bölümü, Denizli, Türkiye

### ÖZET

Kültür, bir toplumun tarihsel süreç içinde ürettiği tüm soyut ve somut değerlerdir. Bu değerler nesiller arasında aktararak birikir. Ortaya çıkan değerler coğrafi ölçekte kente ait ise kent kültürü, daha büyük ortak birikimler içinde ise ulusal kültürü oluşturur. Söz konusu kültürel birikimin korunması, tanıtılması, yaşatılması ve gelecek kuşaklara aktarılmasını sağlayan en önemli kurumlardan biri de müzelerdir. Böylelikle müzelerin toplumu ortak bir paydaya toplayan ve kültürel birlikteliği sağlayan mekânlar olma yönü ortaya çıkmaktadır.

Kent ölçeğinde, değerlerini geleceğe taşıyan en önemli müze çeşitlerinden birisi de kent müzeleridir. Kent müzeleri koleksiyonu bulunduğu coğrafi bölgenin değerlerini içermektedir ve ihtisas müzelerine göre daha genel bir içeriğe sahiptir. Kent müzeleri buldukları kentin kültürünü yaşatırken kentli tarafından oluşmuş yaşanmışlıkları da içerir ve bunları saklar. Dolayısıyla aynı zamanda bir kent hafızası görevini üstlenir. Günümüzde yerel yönetimlerin kentlerini korumaya ve tanıtmaya yönelik istekleri kent müzelerine olan ilgiyi de arttırmıştır. 2863 sayılı yasanın kamu kurumlarına, vakıflara, derneklere gerçek ve tüzel kişilere müze kurma hakkı tanımasıyla başta yerel yönetimler ve sivil toplum kuruluşları olmak üzere özel müze statüsüyle müzeler oluşturabilmektedir.

Bu çalışmanın amacı, günümüzde çağdaş müzecilik kavramı ile çok fonksiyonlu yapılar haline dönüşen kent müzelerinin, kentin kültürel değerlerini koruma ve aktarmadaki önemi, kurulum süreçleri, içerikleri ve günümüzdeki durumları hakkında bir değerlendirme yapılarak; kentlerin tarihini, kültürünü, değerlerini ve bir anlamda markalarını geleceğe taşıyan kent müzelerinin kurulum ve yönetim aşamalarını pratik bir biçimde açıklamaktır. Çalışmanın gerçekleşmesi için literatür taraması yapılmış, yönetsel esasları pratik uygulamalar ile doğrulayan müze yöneticileri ile görüşmeler sağlanmış, kent müzelerinden fotoğraflar ile metin kısmı desteklenmiştir.

**Anahtar Kelimeler:** Kültür, Müze, Kent Müzesi, Müze Kurulumu, Kent Kültürü.

### ABSTRACT

Culture is all the abstract and concrete values that a society produces in the historical process. These values are transferred between generations and accumulate. If the resulting values belong to the city on a geographical scale, it creates the urban culture, and if it is in larger common accumulations, it creates the national culture. Museums are one of the most important institutions that ensure the preservation, promotion, survival and transfer of this cultural accumulation to future generations. Thus, the aspect of museums as spaces that gather the society on a common denominator and provide cultural unity emerges.

At the scale of the city, one of the most important types of museums that carry their values to the future is the city museums. The collection of city museums includes the values of the geographical region in which it is located and has a more general content than specialized museums. While the city museums keep the culture of the city they are in, they also contain and preserve the experiences created by the citizens of the city. Therefore, it also undertakes the task of a city memory. Today, the desire of local governments to protect and promote their cities has increased the interest in city museums. With the law no. 2863 granting the right to establish museums to public institutions, foundations, associations, and real and legal persons, especially local governments and non-governmental organizations can create museums with the status of private museums.

The aim of this study is to make an evaluation about the importance of the city museums, which have turned into multifunctional structures with the concept of contemporary museology, in preserving and transferring the cultural values of the city, their installation processes, their contents and their current situation; The aim is to explain the establishment and management stages of city museums that carry the history, culture, values and, in a sense, their brands to the future in a practical way. For the realization of the study, a literature review was conducted, interviews were held with museum administrators, who confirmed the administrative principles with practical applications, and the text part was supported with photographs taken from the city museums.

**Keywords:** Culture, Museum, City Museum, Museum Establishment, Urban Culture.

## 1. GİRİŞ

Kültür, sözlükte: *tarihsel, toplumsal gelişme süreci içinde yaratılan bütün maddi ve manevi değerler ile bunları yaratmada, sonraki nesillere iletmeye kullanılan, insanın doğal ve toplumsal çevresine egemenliğinin ölçüsünü gösteren araçların bütünü*, olarak tanımlanmaktadır (<https://sozluk.gov.tr>, Erişim Tarihi: 25.09.2022). Sözcük, İngilizce ve Fransızca'ya (culture) Latince'deki cultura sözcüğünden geçmiş; ekip biçmek, toprak işlemek anlamındaki colore fiilinden türetilmiştir (<https://nisanyansozluk.com>, Erişim Tarihi: 25.09.2022). Kelimenin tanım ve etimolojisinden maddi-manevi, soyut-somut üretimlerin tamamı, bunların işlenerek güncellenmesi ve zaman içinde kuşaklara taşınması anlaşılmaktadır. Sosyal bilimlerde kültür, insan toplumunda biyolojik olarak değil, toplumsal araçlar ile aktarılıp iletilen her şeyi anlatır (Marshall, 2005: 442).

Kültür içinde yapılan tüm üretimler yıllar geçtikçe çoğalır, birikir ve şartlara göre değişim gösterir. Kültürün yeni nesillere aktarılması onu üreten toplumun ilerlemesini sağlar. Toplumun sahip olduğu değerlerin korunması, yaşatılması ve gelecek kuşaklara aktarılması da büyük önem taşır; bu da ancak kültürel mirasın sürdürülebilir bir şekilde aktarımı ile mümkündür (Koyuncu Okca vd. 2020: 1761). Bu aktarım ortak geçmişe dayalı birlik-beraberlik duygularını da sağlamaktadır (Koyuncu Okca & Öz 2019: 282). Bu amaçla kültürün yaşatılmasında, korunmasında ve sürdürülebilir bir şekilde aktarımında en önemli yapılardan biri de müzelerdir. Müzeler ihtisas alanlarına göre geçmişten gelen kültür birikimini koruyarak geleceğe aktarmada köprü görevini görürler.

İnsan yaradılışı gereği, yaşamında yer eden birikimleri saklama eğilimindedir. Anıların biriktirilmesi ile oluşan koleksiyonların müze kurumlarını ortaya çıkarması, kişisel birikimlerin ötesine geçmiş, zaman içinde bir coğrafi

alana ait ortak hafıza ve değerleri içermeye başlamıştır. Bu coğrafi alan köy, ilçe, şehir ya da ulusal ölçekte olabilmektedir. Böylelikle müzelerin toplumu ortak bir paydaya toplayan ve kültürel birlikteliği sağlayan mekânlar olma işlevi kazandığı görülmektedir.

Uluslararası Müzeler Konseyi (ICOM), 2019 yılında yayımladığı müze tanımında, müzeleri: Toplum adına eserlerin korunduğu, kültür örnekleri ve eserlerin geleceğe taşınmasının teminatı, demokratik, eşit haklar sunan, katılımcı, şeffaf, sosyal adalet ve insan onuru kavramlarını ön planda tutan ve değer veren yapısıyla her kesime açık; sergileyen, yorumlayan, araştıran, geçmiş ve geleceği değerlendiren ve bu yönde aktif çalışan, kâr amacı gütmeyen kurumlar olarak tanımlar (www.mmkd.org.tr, Erişim Tarihi: 25.09.2022).

Müzeler koleksiyon çeşitlerine göre; arkeoloji müzeleri, sanat müzeleri, endüstriyel müzeler, askeri müzeler, tarih müzeleri, doğa tarihi müzeleri, jeoloji müzeleri, bilim müzeleri gibi isimler alırken, hizmet verdikleri bölgeye göre kent müzeleri, ulusal müzeler, yerel müzeler şeklinde ya da bağlı oldukları kurum ve kuruluş isimlerine göre devlet müzeleri, üniversite müzeleri, belediye müzeleri, askeri müzeler, özel müzeler, şirket müzeleri olarak da sınıflandırılırlar (Salderay & Gönülçay Çalımlı, 2020: 85-88; Aytokmak, 2006: 27-28).

Kent sözcüğü kökeni Orta Asya Türkçesi'ne kadar uzanan "kend" ya da "şehir" kelimelerinden evrilmiş, yerleşim yerini tanımlamak için kullanılmaktadır (https://nisanyansozluk.com, Erişim Tarihi: 25.09.2022). Yunan "polis" şehir devletlerinin oluşması kent ve kentli kavramlarına yeni bir tanım getirmiş, Latince'de cite, İngilizce city sözcükleri batı dillerine yerleşmiştir (Holton, 1999: 13). Arapça'da ise medeniyet kelimesi üzerinden türeyerek medine ismini almıştır (https://nisanyansozluk.com, Erişim Tarihi: 25.09.2022). İngilizce'de kentsel-şehirli tanımlarının karşılığı olarak kullanılan urban ise görgü (urbanite) de kent üzerinden türemiştir. Dolayısıyla kent, birlikte yaşanan, medeni toplumsal alanları ifade etmek için kullanılmaktadır (Keleş, 2005: 10).

Kentlerde oluşan toplumsal yaşam, insanları ortak bir paydada buluşturarak maddi- manevi değerlerini ortaya çıkarmıştır. Ortak değerler üreten kentin birikimleri kent hafızasının oluşmasını, kent hafızasının oluşması da kent kültürünü meydana getirmiştir (Hayta, 2016: 166). Kentin değerlerini geleceğe taşıyan en önemli müze çeşitlerinden birisi de kent müzeleridir. Kent müzeleri koleksiyonu bulunduğu coğrafi bölgenin değerlerini içermektedir ve ihtisas müzelerine göre daha genel bir içeriğe sahiptir. Kent müzeleri, kentin birikimini sergileyen ve bu amaçla koruyan, bu birikimi kent belleğinde saklayan, birikimini aktaran ve bu aktarımda eğitim-öğretim yöntemlerini de kullanan, kentlilik bilincini pekiştiren, kentin sorunlarına çözüm odaklı ve birleştirici yapısı ile yaklaşan bir kurumdur (Dedehayır, 2013: 9-10).

Bu doğrultuda kentin tarihi, kültürel, sosyolojik, ekonomik vb. değerleri müzeler ile korunur, tanıtılır ve gelecek kuşaklara aktarılır. Aktarımın gerçekleşmesinde kentin karar alma mekanizmalarının iradesi ve sivil toplum örgütlerinin desteği, dolayısı ile kentin müzeye bütüncül halde katkı koyması önem taşımaktadır. Böylece müzenin kuruluş amacı hem kentliye hem de kent dışından gelen ziyaretçilere hitap edebilir.

Türkiye'de ilk kent müzesi, 1990 yılında İstanbul'da Yıldız Sarayı Bahçesi'nde açılan İstanbul Şehir Müzesi'dir. 2000'li yıllara doğru Tarih Vakfı'nın ve Çevre ve Kültür Değerlerini Koruma ve Tanıtma Vakfı'nın (ÇEKÜL) birbirinden bağımsız konularda yaptığı çalışmalar Türkiye'de kent müzeciliğinin, kent arşivlerinin, kent kültürünün önemini vurgulayacak öncü çalışmalar olmuştur. Böylece kent müzeleri Anadolu kentlerine de yayılmış; 2004-Bursa Kent Müzesi (Bkz. Görsel: 1-2), 2004-İzmir Ahmet Piriştina Kent Arşivi ve Müzesi-APİKAM (Bkz. Görsel: 3), 2006-Sakıp Sabancı Mardin Kent Müzesi ve Dilek Sabancı Sanat Galerisi (Bkz. Görsel: 4), 2009-Çanakkale Kent Müzesi ve Arşivi (Bkz. Görsel: 5) kurulmuştur (Albasan, 2020: 18).



Görsel 1: Bursa Kent Müzesi Dış Görünümü

Kaynak: https://www.kulturportali.gov.tr, Erişim Tarihi: 20.09.2022



Görsel 2: Bursa Kent Müzesi İç Görünümü

Kaynak: <https://www.kulturportali.gov.tr>, Erişim Tarihi: 20.09.2022



Görsel 3: İzmir APİKAM Dış Görünüm

Kaynak: <https://www.apikam.org.tr>, Erişim Tarihi: 20.09.2022)



Görsel 4: Sakıp Sabancı Mardin Kent Müzesi ve Dilek Sabancı Sanat Galerisi

Kaynak: <https://www.tutap.com.tr>, Erişim Tarihi: 20.09.2022



Görsel 5: Çanakkale Kent Müzesi ve Arşivi

Kaynak: <https://www.canakkale.bel.tr/>, Erişim Tarihi: 20.09.2022

2863 sayılı yasanın kamu kurumlarına, vakıflara, derneklere gerçek ve tüzel kişilere müze kurma hakkı tanınması ile başta yerel yönetimler ve sivil toplum kuruluşları olmak üzere özel müze statüsü ile müzeler oluşturabilmektedir. Özellikle yerel yönetimler kentlerini tanıtmak ve değerlerini öne plana çıkarmak adına kent müzeleri kurmaya yönelmişlerdir. Kentlerin kendilerine özgü niteliklerini içeren kent müzeleri, son yıllarda Türkiye’de sayıca artış göstermektedir. Türkiye İstatistik Kurumu (TÜİK) verilerine göre Türkiye’deki müze sayısı 2021 yılında 2020 yılına göre %5,1 artış göstererek 519 olurken, bu müzelerin 210 tanesi Kültür ve Turizm Bakanlığı’na bağlıyken, 309 tanesi de özel müze statüsünde yer almıştır (data.tuik.gov.tr; Erişim Tarihi: 18.09.2022). Kültür ve Turizm Bakanlığı ise resmi internet sitesinde 18 Mayıs 2022 tarihinde Kültür ve Turizm Bakanlığı’na bağlı 333 özel müze olduğunu yayınlamıştır. Bu müzelerin 45 tanesi kent, şehir, kent tarihi ismini taşıyan kent müzesi özelliğindedir. 38 müze il ve ilçelere bağlı belediyelerin yönetimindedir. Geriye kalan 7 müze ise çeşitli vakıf, dernek, kaymakamlık, enstitü ve üniversite idaresindedir (<http://www.ktb.gov.tr>, Erişim Tarihi: 25.09.2022).

Türkiye’nin birbirinden çeşitli ve bir o kadar da zengin kültürel mirası düşünüldüğünde, müzelerin taşıyıcı ve çok fonksiyonlu yapıları bu kültürün taşınmasına olanak sağlamaktadır. Bu nedenle merkezi ve yerel yönetimlerin müzecilik konusuna yönelimleri artış göstermiştir. Artan talebin karşılanması başta üniversitelerin müzecilik bölümlerinin sayısını ve müzecilik konulu iş yükünü fazlaştırmıştır. Bu yüzden kent müzelerinin kurulum sürecinden başlamak üzere bilimsel yöntem ve teknikler ile işletilmesini sağlayacak kaynakların azlığı bu konuda araştırma yapılarak bir yol haritası çıkartılması zorunluluğunu doğurmuştur.

Bu çalışmanın amacı, günümüzde çağdaş müzecilik kavramı ile çok fonksiyonlu yapılar haline dönüşen kent müzelerinin, kentin kültürel değerlerini koruma ve aktarmadaki önemi, kurulum süreçleri, içerikleri ve günümüzdeki durumları hakkında bir değerlendirme yapılarak; kentlerin tarihini, kültürünü, değerlerini ve bir anlamda markalarını geleceğe taşıyan kent müzelerinin kurulum ve yönetim aşamalarını pratik bir biçimde açıklamaktır. Çalışmanın gerçekleşmesi için literatür taraması yapılmış, yönetsel esasları pratik uygulamalar ile doğrulayan müze yöneticileri ile görüşmeler sağlanmış, kent müzelerinden çekilen fotoğraflar ile metin kısmı desteklenmiştir.

## 2. TÜRKİYE’DEKİ KENT MÜZELERİNİN KURULUM SÜRECİ

Bir kentin kendine özgü değerlerinin korunması, tanıtılması, yaşatılması ve gelecek nesillere aktarımı her ferden katkı sağlayabileceği toplumsal bir görevdir. Kentlinin kente bıraktığı izlerin her biri kentin geçirdiği bir olayın şahididir. Bu izlerin belirli amaçlara yönelik ve sistemli bir şekilde toplanması ve korunması sürdürülebilir kent hafızasının sağlanmasında en etkili yollardan biridir. Kent müzeleri de bu hafızayı muhteva eden öncü yapılardır.

Yukarıdaki satırlarda belirtildiği gibi, kentin çeşitli kurumlarınca kent müzeleri kurulabilmektedir. Kent müzesinin kurulması adına atılacak ilk ve bütünleyici adım, kentin farklı kurumlarını bir araya getirerek ortak aklın karar alması için ev sahipliğini bir kurumun üstlenmesidir. Merkezi yönetim, üniversiteler, yerel yönetimler, arşiv-kütüphane merkezleri, kültür ve eğitim kurumları, gazeteler, sivil toplum kuruluşları gibi farklı bakış açısına sahip gerçek/tüzel kişilikler oluşturulacak müzeye katkı sağlamak üzere kendi yönetim mekanizmalarını harekete geçirmelidirler. Çünkü kent müzesi, kentin içinden doğan ve bir bakıma malzemesi insan olan bir müzedir. Özellikle kente bürokrasinin yönetilmesini sağlayan karar alıcıların kent müzesinin kurulmasına yönelik iradesi itici güç oluşturmaktadır.

Komisyunun görevleri, müzenin amacı, kapsamı, misyon ve vizyonunu belirlemek, müze için kentin özelliklerini ortaya çıkaracak yol haritasını oluşturmak, müzenin içeriğinde verilecek kente özgü konuları/değerleri belirlemek, ilgili diğer kurumlar ile iş birliğini koordine etmek, müzenin kurulum aşamalarını takip etmek ve bu aşamalarda

karar verici olmak şeklinde sıralanabilir. Komisyon üyeleri uzmanlık alanlarına göre kentin farklı özelliklerini araştırmak amacı ile alt komisyonlara bölünebilir.

Bu aşamada adımları takip edecek, yürütmeyi sağlayacak bir bakıma müzenin sahibi sayılacak bir kuruma ihtiyaç vardır. Bu kurumun kimliği, müzenin Kültür ve Turizm Bakanlığı'na karşı sorumluluğunu ve müzenin nasıl işletileceğini de belirler. Bakanlık için merkezi yönetim idaresindeki müzeler, askeri müzeler ve yerel yönetim, dernek, vakıf gibi tüzel kişilikler idaresinde yönetilecek müzeler farklı yönetmelikler ile idare edilir. Kent müzelerinde yürütücü kurum, çalışmanın giriş kısmında da belirtildiği gibi, genellikle yerel yönetimler olmaktadır; bu da müzenin özel müzeler statüsünde değerlendirilmesi anlamına gelmektedir.

Müze anlatımı yapılacak tüm bölümler, detaylı olarak bir metin haline getirilir. Bu metin haline dönüştürülme işlemine müzenin senaryosu adı verilmektedir. Müze senaryosunda müze yer alacak, ziyaretçiye kent hakkında bilgi verecek yazılı, görsel, dijital materyallere de yer verilmelidir. Hangi bölümde hangi materyal tipi ile anlatım yapılacağı da belirlenmelidir. Bu noktada müzenin sergileme tipi de ortaya çıkacaktır. Öne çıkacak anlatım tipi müzenin içeriğini de belirler. Uralman, bilgiye ulaşma ve bilgiyi kullanma ölçüsünde müzeleri; eserlerin ön plana çıktığı nesne odaklı müzeler, nesne ve bilgiyi ortak kullanan nesne odaklı bilgiye yönelen müzeler, bilgi temelli nesneye yönelen müzeler olarak ayırırken (Uralman, 2006: 251); Şenel Fidangenç gruplandırmasını kent müzelerinin sergileme teknikleri ve içerik bakımına indirgeyerek, eser odaklı olanlar için obje odaklı müzeler, dijital sunumların öne çıktığı dijital müzeler, kültürün ve sözlü tarih anlatımının ağır bastığı yaşayan müzeler, kenti kronolojik olarak ele alan ve metinsel sunumlar ile ziyaretçiye sunanlar içinse kronoloji ve metin odaklı müzeler şeklinde (Şenel Fidangenç, 2016: 940-941) sınıflandırmıştır. Günümüz Türkiye'sinde eserin görsel ihtişamı ile anlatımı güçlendiren vitrin, dekor, kostüm, manken, maket vb. öğeler ile birleşmiş klasik müzecilik yerine; ziyaretçi odaklı, çok yönlü ve farklı bakış açıları ile eserleri sunan, deneyimleyerek öğreten modern müzecilik anlayışı kabul görmektedir (Altunbaş & Özdemir, 2012: 12).

Modern müzecilik anlayışı içinde müze yapısı, sadece eserlerin gezilerek görüldüğü, onlar hakkında bilgi edinildiği yerler değildir. Bu anlayışla müzeler, içerisinde kütüphane, laboratuvar, eğitim birimlerini de barındıran kültür ünitesine dönüşmüştür. Böylece müze, pasif öğrenmeden çıkarak aktif öğrenme şeklini tercih etmiştir (Okan, 2015: 191). Müze eğitim ve öğrenme Türkiye'de okul dışı öğrenme ortamları kapsamında değerlendirilmektedir. Bu birimlere ilaveten arşiv/kent belleği kısmı da günümüzde müzelerde rağbet gören alanlardır.

Müzenin anlatım ve sergileme unsurları için müze binası da önemlidir. Tarihi bir yapı olarak müze binası kullanmak, müzenin vermek istediği mesajı oluşturduğu doğal ambiyans ile kolaylıkla iletebileceği gibi kullanımda kolaylık sağlayabilecek mimari değişikliklere de izin vermeyebilir. Kullanımda olan modern bir bina ya da tasarımla yeni inşa edilerek oluşturulmuş bir müze yapısı ise anlatımda bu doğal ambiyansı yakalayamayabilir ancak müzenin fonksiyonel kullanımında kolaylık sağlayacaktır.

Kent müzesinin içeriğinde en önemli adımlardan biri de koleksiyon oluşturma sürecidir. Kenti anlatan müzenin koleksiyonunun öznesi ise yine kent hikayeleri olmalıdır. İyi bir koleksiyon oluşturmanın temel prensibi müzenin koleksiyon politikasının iyi belirlenmesidir. Politika müzenin amacını, misyonunu ve vizyonunu tanımlar. Koleksiyonların ne amaçla, hangi teknikler ile edinilerek, nerede kullanılacağını; koleksiyon temin tekniklerini, müzeye uygun koleksiyon kriterlerini ve bunların bütçesel boyutlarını içerir. Dolayısı ile müze içerisinde her çeşit eser/şeyya bulunamaz. Onlar, belli bir sisteme göre alınır; korunma, sergilenme, restore, tanıtım şartları vardır ve bu diziye göre gelecek kuşaklara aktarılır. Koleksiyon politikası buna göre belgeleme, envanter ve arşivleme işlemlerini, yani müzenin bilgi birikiminin de yönetilmesinin bir parçasıdır. Koleksiyonlara ilişkin eğitim, atölye, etkinlik gibi şartları da sunar (Şenel, 2014: 46). Bu mesleki ve etik kurallardan oluşan politikanın beyanı, topluma karşı sorumluluğu da yerine getirerek müzeye şeffaflık kazandırır. Aynı zamanda kentin özünden çıkan müze, toplumsal güven ve itibar kazanmış olur (Özkasım, 2018: 181).

Koleksiyon, müzeye geliş şekline göre satın alma, bağış ya da kurumdan kuruma devir şeklinde gerçekleşebilir. Geliş şekli ne olursa olsun müzeye kazandırılan eserin öyküsü vardır (Çevik & Alkan, 2016: 577). Müze nesnesi, belirli bir zaman, mekân ve kültürün gerçek temsilcisi ya da bir olayın gerçek tanığıdır (Ayaokur & Yılmaz, 2016: 584). Bu öykü, kent arşivinin de doğal üyesidir. Çünkü kent müzesi insan ya da doğa eli ile oluşmuş kentin izlerini takip ederek bellek oluşturmaktır. Bu belleğin sunumu görsel, işitsel ya da yazılı gibi çok çeşitli teknikler ile yapılabilir. Ancak, esere ilişkin tüm bilgiler eksiksiz ve net olarak kaydedilmelidir.

Bağış eser alma tekniği, kent müzeleri için diğer koleksiyon oluşturma tekniklerine göre ön planda olmalıdır. Kent müzelerinde, kente dair yaşanmışlıkları biriktirmek adına kentli ile iş birliği, müzenin aktif ve katılımcı bir mekân düzeni kazanmasını sağlar. Bu bağlamda koleksiyon politikası ile oluşturulan şartların paylaşılması, müzenin amacının toplumda karşılık bulmasını sağlamaya yönelik ilk adımdır. Toplum müze ile birlikte hareket etmeye başladığında ise kent kültürünü pekiştirmek ve kentlilik bilincinin artırılması yönünde adım atmak kolaylaşacaktır. Bu iş birliği ve paylaşım hareketine örnek oluşturmak için bağış hareketine yerel yönetimler, kent konseyleri, devletin merkezi kurumları, kültürel dernekler öncü olmalıdır. Bağışlar ile oluşan müze koleksiyonu muhteva ettiği öykü birikimleri ile kentin tarih ve kültürünü aydınlatacak yapı taşları olduğundan iyi okunmalıdır.

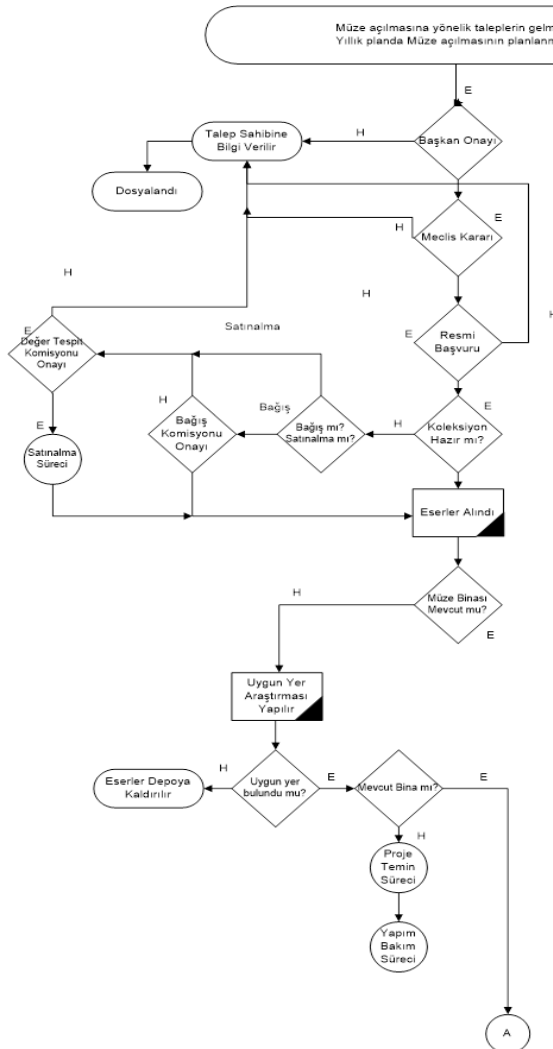
Koleksiyon sadece eser bazında ele alınmamalı, eseri açıklayacak veya destekleyecek sözlü tarih kayıtları, efemera, arşiv malzemesi tasnif edilmeli; birbirini tamamlayan materyaller gruplanmalı, grupların açıkladığı tarihi, sosyal ve kültürel yaşantımlar tespit edilmeli, bunların ne amaçla kullanıldığı, neyi kanıtladığı, neden üretildiği gibi sorulara cevap bulunmalıdır. Bir eser veya belge yalnızca fiziksel özellikleri nedeni ile kültürel miras ögesi veya taşıyıcısı olma özelliği kazanmaz. Ayrıca bu birikim müzenin sonraki dönemlerde oluşturacağı sergi, eğitim, atölye aktivitelerine de temel oluşturacaktır.

Müze yönetim ekibi ise müze oluşturulmadan önce, özellikle topluma dokunmak ve müzenin amacını iyi aktarmak için kurulum ve bağış aşamalarında seçilerek iş başı yaparsa müzeye yönlenebilecek meraklı soruları cevaplamak, müzenin güven kazanması açısından daha kolay olacaktır. Ekibin içinde müzenin birimlerine göre meslek uzmanlarından seçilen, müzeolog, arkeolog, sanat tarihçi, restorator, tarihçi, kreatör, arşivci, pedagog, eğitimci, kütüphaneci, el sanatları uzmanı vb. bulunması önem taşımaktadır.

Müze kurulumunda sona yaklaşırken bir önemli husus da sergileme unsurlarının seçimidir. Bu seçimde yukarıdaki satırlarda da bahsedildiği gibi modern müzecilik şartları dikkate alınırsa müze kuruluş amacına daha rahat ulaşabilir ve toplumla bütünleşmesi daha kolay sağlanabilir. Sergileme unsurlarının seçiminde eser yapısı, ısı, ışık, yeteri kadar dijitalleşme, vitrin tipleri en çok dikkat edilmesi gereken hususlar arasında yer almaktadır.

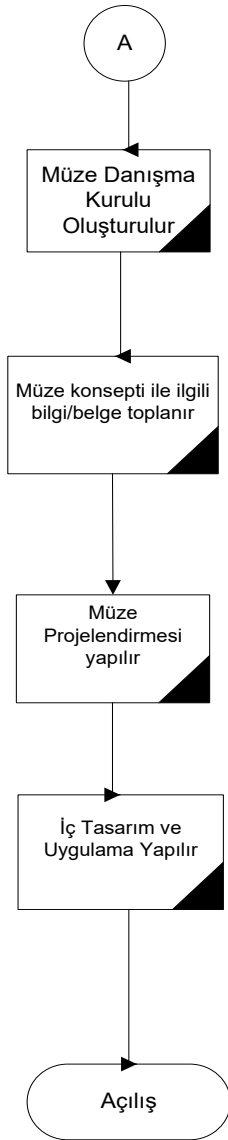
Kent müzeleri ancak kentin kendi içinden, kendi değerlerinden, kendi öyküleri ile oluşursa katılımcı müzecilik olgusunu yaratır ve “yaşayan ve yaşatan” bir kurum sınıfına girer. Bir kent müzesinin oluşmasında en büyük katkı kentte yaşayanlar tarafından konacağından, müzenin kurulum aşamasının başından sonuna kadar, müzenin amacı, kent için önemi, ilkeleri, kentte oluşturacağı saygınlık toplum nezdinde paylaşılmalıdır. Bu hususlar medya yoluyla, sivil toplum gücüyle ve/veya bağış kampanyalarıyla sağlanabilir. Müzenin yıllar içinde yapacağı etkinlikler ise kentlinin sorunlarına vurgu yaparak, çözümün bir paydaşı şeklinde yorumlanmalıdır. Toplumla müzenin bağı ne kadar güçlü olursa, kentin refah seviyesinin artmasında çözüm odaklılık o kadar fazla olacaktır. Başka bir ifade ile müze, kentin ortak sevinç ve hüznlerinin paylaşıldığı ev sahibidir.

Aşağıdaki çizimde yerel yönetimlerin özel müze kurulum süreçlerine ait bir yol haritası bulunmaktadır. Bu çizimde yer alan bilgiler ve yasal mevzuattaki ilkeler takip edilerek müze kurulum süreci daha kolay bir şekilde sağlanabilir (Bkz. Şekil 1-2).



Şekil 1: Yerel Yönetimlerin Özel Müze Kurulum Süreçleri

Kaynak: Fikret ALKAN



Şekil 2: Yerel Yönetimlerin Özel Müze Kurulum Süreçleri

Kaynak: Fikret ALKAN

### 3. KENT MÜZELERİNİN AÇILMASINA YÖNELİK YASAL MEVZUATLAR

Türkiye’de müzelerin yönetimi devlet adına Kültür ve Turizm Bakanlığı Kültür Varlıkları ve Müzeler Genel Müdürlüğü’ne aittir. Ziyaretçi kabul eden müzeler bağlı oldukları kurumlar tarafından bakanlık onayınca açılır ve denetlenir. 2863 sayılı Kültür ve Tabiat Varlıklarını Koruma Kanunu müzelere ait iş ve işlemleri düzenler. Kanununun 26. ve 30. maddeleri özel müzelerin eser alımı, yönetilmesi ve denetimi, 25., 26. ve 30. maddeleri ise askeri müzelere eser kazandırma, yönetim ve denetimi ile ilgilidir. Bu maddeler altındaki işlemler özel müzeler için Özel Müzeler ve Denetimleri Hakkında Yönetmelik ile askeri müzeler için ise Askeri Müzeler Yönetmeliği ile düzenlenir.

Kent müzelerinin istatistik verilere göre genellikle yerel yönetimler tarafından, tekil örnekler de olsa vakıf, dernek ve tüzel kişilikler ile kurulduğu varsayıldığında, Özel Müzeler ve Denetimleri Hakkında Yönetmelik’in 5. ve 6. maddelerinde geçen şartlar yerine getirilerek ve müzenin hazırlanmasına müteakip, bakanlık adına ilgili müze müdürlüğüne başvuru yapıp, onayın alınmasından sonra açılabilir. Açılışı takiben her yıl bir kez olmak üzere müze müdürlüğüne denetlenir.

Bu maddelere göre, müzenin bağımsız bir binada, ziyaretçi gezilerine uygun, her türlü güvenlik ve doğal afet önleminin alınmış, ziyaretçilerin zaruri ihtiyaçlarının karşılanabileceği bir yapıda yer alması beklenmektedir. Ayrıca yerel ve/veya tüzel en yüksek amir onayı ile en az on yıllık kiralama ya da mülkiyetin başvuru yapan kuruma ait olma şartlarının uygunluğuna bakılır. Koleksiyonlarda yer alan envanterli eserler ise bakanlıktan temin edilen özel müze envanter defterine kaydedilir (<http://teftis.ktb.gov.tr>, Erişim Tarihi: 25.09.2022).

### 4. DEĞERLENDİRME VE SONUÇ

Kent müzeleri kentin değerlerini tanıtmak, yaşatmak ve gelecek kuşaklara aktarmak amacı ile kurulan önemli kurumlardan biridir. 2863 sayılı yasa bu kapsamda kent müzelerinin kurulması ve yönetilmesi kurallarını koymaktadır. Daha çok yerel yönetimler de kentlerinin tanıtımı ve değerlerinin aktarımını sağlamak adına kent müzeleri oluşturma yoluna gitmektedirler.

Müzenin yerel yönetimler tarafından oluşturulması, yerel değerlerin ortaya çıktığı yer olan, il, ilçe, belediye, köy gibi idarelerden yapılması, dolayısıyla en doğru öykülere ulaşılmasını ve bunların gerçek sahipleri tarafından korunması ve saklanması anlamında önem taşımaktadır.

Yerel yönetimler, müze oluşturma ile kültürel hizmet süreçlerine bir yenisini eklerken, aynı zamanda birçok kültürel faaliyeti de içeren yeni bir kültürel merkeze sahip olacaklardır. Ancak yerel yönetimler tarafından kaçırılan nokta, müze kurmadaki bürokratik işlemlerin fazlalığı ve müzoloji gibi çok dallı bir bilim dalına ait iş yükünün işine girdikten sonra fark edilmesidir. Bu nedenle müze kurma süreci başlatılmadan önce fizibilite iyi çalışılmalı ve profesyonel destek alınmalıdır. Yukarıda çizimsel şekilde anlatılan yol haritası ve açıklanan adımlar takip edilerek, bakanlık mevzuatı ve bu konuda tecrübeli kişi ve kurumlardan destek alınabilir. Bu çalışmada ortaya koyulan öneriler, zaman, emek ve maliyet tasarrufuna katkı sağlayacaktır.

Kent müzelerini yaşayan ve yaşatan bir kent müzesi haline dönüştürmek, yasal mevzuatta yer alan şartları da göz önüne alarak, toplumla birlikte hareket etmesi ile mümkündür. Müzenin toplumla bütünleşmesi, müzeciliğin yeni kuralları çerçevesindeki çok fonksiyonlu yapısına hizmet ederken, kültürel birikimin artması da koleksiyon zenginliğine neden olacak, kentlinin ve kentlinin öykülerini nesilden nesile taşıyacak sürdürülebilir bir sistem oluşturacaktır. Teknoloji ile hızla tüketilen dünya değerlerinin içinde kültürel öğelerin birikimi, aktarımı ve sürdürülebilir kılınması “öz”ün korunması noktasında önem taşımaktadır.

Kent müzelerinin, kentlinin içinde var olan öz öykülerini içermeleri, bunu toplumdan aldıkları destek ile sürdürmeleri bu yapıya olan ilgiyi arttırmaktadır. Ancak müzeciliğin değişen kuralları, müzelerin sadece eser izlenen yerler olmaktan çıkarak, modern müzecilik kapsamında toplumu birleştiren ve çeşitli kültürel etkinliklerin gerçekleştiği yerler haline gelmeleri, onları yeni bir anlayışa geçirmiş ve yeni kurallar doğurmuştur. Müze yönetiminin kentlinin aidiyet duygusunu pekiştirmesi, kentlinin müzesine sahip çıkması koleksiyon yönetimi ve sürdürülebilirlik konusundaki çabasına bağlıdır.

#### KAYNAKÇA

1. Albanan, I. (2020). “Türkiye’de Kent Müzeciliği ve Bu Bağlamda İstanbul ve Roma Kent Müzelerinin Bir Karşılaştırması”, UNIMUSEUM, 3 (1): 15-22.
2. Aytokmak, D. (2006). “İstanbul Kent Müzesi İçin Yeni Yaklaşımlar”, Yüksek Lisans Tezi, Yıldız Teknik Üniversitesi Sosyal Bilimler Enstitüsü, İstanbul.
3. Altunbaş, A. & Özdemir Ç. (2012). “Çağdaş Müzecilik Anlayışı ve Ülkemizde Müzeler”, Ankara, <http://teftis.kulturturizm.gov.tr/Eklenti/4655,makale.pdf?0> (Erişim Tarihi 18.09.2022).
4. APİKAM, Ahmet Priştina Kent Arşivi ve Müzesi, <https://www.apikam.org.tr>
5. Ayaokur A. & Yılmaz B. (2016). “Bilgi Olarak Müze Nesnesi ve Bilgi Merkezi Olarak Müze”, Uluslararası Kültürel Mirasın ve Kültürel Bellek Kurumlarının Yönetimi Kongresi, 17-20 Eylül 2014, 583-592, İstanbul.
6. Çanakkale Kent Müzesi ve Arşivi, Çanakkale Belediyesi, <https://www.canakkale.bel.tr>
7. Çevik M. & Alkan F. (2016). “Müzeler Işığında Bursa Büyükşehir Belediyesi Kent Belleği Çalışmaları”, Belediyelerin Kütüphane ve Arşiv Hizmetleri Uluslararası Sempozyumu, 12-14 Mayıs 2016, 574-581, Bursa.
8. Dedehayır, H. (2013). “Kent Tarihi Müzeleri ve Arşivleri”. Çekül Vakfı Tarihi Kentler Birliği.
9. Hayta, Y. (2016). “Kent Kültürü ve Değişen Kent Kavramı”, Bitlis Eren Üniversitesi Sosyal Bilimler Dergisi, 5 (2):165-184.
10. Holton, R. J. (1999). Kentler, Kapitalizm ve Uygarlık, (Çev.: Ruşen Keleş), İmge Kitabevi Yayınları, Ankara.
11. Keleş, R. (2014). “Kent ve Kültür Üzerine”, Mülkiye Dergisi, 29 (246): 9-18.
12. Koyuncu Okca, A. & Öz, N. D. (2019). “Kaybolmaya Yüz Tutmuş Kültürel Miras: Karapınar Tülü Dokumaları”, Sanat ve Tasarım Dergisi, (24): 281-299.
13. Koyuncu Okca, A.; Elibol Tüfekçi, A., & Erten, G. (2020). "Kaybolmaya Yüz Tutmuş Kültürel Miras: Yorgancılık Mesleğinin Değişim ve Dönüşümü". Akademik Tarih ve Düşünce Dergisi 7: 1758-1781.
14. KVMGM, Kültür Varlıkları ve Müzeler Genel Müdürlüğü, Özel Müzeler, <https://kvmgm.ktb.gov.tr/>
15. Kültür ve Turizm Bakanlığı Teftiş Kurulu Başkanlığı, Özel Müzeler ve Denetimleri Hakkında Yönetmelik, <https://teftis.ktb.gov.tr>
16. Marshall, G. (2005). Sosyoloji Sözlüğü, (Çev.: Osman Akınhay, Derya Kömürcü), Bilim ve Sanat Yayınları, Ankara.
17. MMKD, Müzecilik Meslek Kuruluşları Derneği, [www.mmkd.org.tr](http://www.mmkd.org.tr).



18. Nişanyan Etimolojik Sözlük, <https://nisanyansozluk.com>
19. Okan, B. (2015). “Günümüzde Müzecilik Anlayışı”. *Sanat ve Tasarım Dergisi*, 5 (2): 187-198.
20. Özkasım, H. (2018). “Müzelerde Koleksiyon Yönetiminin Önemi ve Türkiye’de Devlet Müzelerinde Uygulanabilirliği”, *Sosyal Bilimler Dergisi*, 5 (25): 179-186.
21. Salderay, B. & Gönülay Çalimli, Z. (2020). “Müze Kavramı, Süleyman Saim Tekcan ve Imoga-İstanbul Grafik Sanatlar Müzesi”, *Sanat ve Tasarım Dergisi*, (26): 83-99.
22. Şenel, E. (2014). “Koleksiyon Yönetim Politikası Oluşturmanın Müzecilik Açısından Önemi ve Düzenleyici Faktörler”, *İdil Sanat ve Dil Dergisi*, 3 (14): 39-50.
23. Şenel Fidangenç, A. N. (2016). “Yereli Korumak ve Türkiye’de Kent Müzeleri”. *İDEALKENT*, 7 (20): 936-965.
24. TDK, Türk Dil Kurumu Sözlükleri, <https://sozluk.gov.tr>
25. TÜİK, Türkiye İstatistik Kurumu, <https://data.tuik.gov.tr/>
26. Tutap, Turizm ve Tanıtma Platformu, [https://www.tutap.com.tr/detay\\_tanitim/mardin-sabanci-muzesi/1004](https://www.tutap.com.tr/detay_tanitim/mardin-sabanci-muzesi/1004).
27. Türkiye Kültür Portalı, <https://www.kulturportali.gov.tr>.
28. Uralman, N. H. (2006). “21. Yüzyıla Girerken Bir Bilgi Kurumu Olarak Müze”, *Bilgi Dünyası* 7 (2):250-266.