

## XVI. Yüzyılda Yukarı Çukurova’da (Osmaniye) Kırsal Yerleşme: İdari Bölünmenin Mekânsal Farklılaşmadaki Rolü \*

*Rural Settlement in Upper Çukurova (Osmaniye) in the Sixteenth Century: The Role of Administrative Division in Spatial Differentiation*

### ÖZET

Bu çalışma, XVI. yüzyılda bugünkü Osmaniye il sınırları içinde kalan Yukarı Çukurova’da kırsal iskânın yapısını, değişimini ve mekânsal dağılımını tarihî coğrafya perspektifiyle incelemektedir. Araştırmanın çıkış noktasını, sahanın Osmanlı idarî teşkilatı içinde Adana ve Kars-ı Maraş sancakları arasında bölünmüş olması oluşturmaktadır. Çalışma, Kınık, Karamanlu Yakası, Haruniye, Bayındır, Savrun ve Sinbas nahiyelerine ait karye, mezraa ve cemaat kayıtlarına dayanmaktadır. Veri seti, XVI. yüzyıla ait tahrir ve muhasebe defterlerinde yer alan yerleşme kayıtlarından oluşturulmuş; Yılmaz Kurt’un yayımladığı neşir ve transkripsiyonlar ile ilgili defter yayınlarından derlenen veriler yeniden tasnif edilerek mekânsal açıdan değerlendirilmiştir. Bulgular, araştırma sahasında mezraaların kırsal iskân içinde sayıca en geniş birimi oluşturduğunu göstermektedir. XVI. yüzyılın ilk yarısında 58 karye ve 329 mezraa tespit edilirken, yüzyılın ikinci yarısında bu sayılar 66 karye ve 366 mezraaya yükselmiştir. Bazı yerleşmelerin köyden mezraaya, bazılarının ise mezraadan köye dönüşmesi, kırsal yerleşmelerin idarî ve işlevsel statülerinin zaman içinde değişebildiğini göstermektedir. Kınık Nahiyesi’nde köy sayısının azalmasına karşılık Kars-ı Maraş sahasında mezraadan köye dönüşümlerin artması, aynı havza içinde farklı iskân seyirlerinin geliştiğini ortaya koymaktadır. Yerleşmelerin önemli bir bölümünün modern coğrafi zeminde lokalize edilmesi, kırsal iskânın ova, vadi ve etek kuşaklarıyla kurduğu ilişkinin açıklanmasına imkân sağlamıştır. Bu yönüyle çalışma, XVI. yüzyıl Yukarı Çukurova kırsalında yerleşme sürekliliği, statü değişimi ve mekânsal farklılaşmayı birlikte değerlendiren karşılaştırmalı bir tarihî coğrafya çerçevesi sunmaktadır.

**Anahtar Kelimeler:** Kırsal iskân, Osmaniye, tarihî coğrafya, Yukarı Çukurova, mezraa.

### ABSTRACT

This study examines the structure, change and spatial distribution of rural settlement in Upper Çukurova, within the present-day borders of Osmaniye, during the sixteenth century from a historical geography perspective. The point of departure is the division of the area between the Adana and Kars-ı Maraş sanjaks within the Ottoman administrative system. The study is based on karye (village), mezraa (cultivated hamlet/mezraa unit) and cemaat (nomadic or semi-nomadic group) records from Kınık, Karamanlu Yakası, Haruniye, Bayındır, Savrun and Sinbas. The dataset was compiled from settlement records in sixteenth-century tahrir and muhasebe registers and reclassified spatially through Yılmaz Kurt’s published editions and related register publications. The findings show that mezraa units formed the largest component of the rural settlement pattern. While 58 karye units and 329 mezraa units were identified in the first half of the century, these numbers increased to 66 karye units and 366 mezraa units in the second half. The transformation of some settlements from karye to mezraa, and others from mezraa to karye, indicates that rural settlements could change in administrative and functional status over time. The decline in karye units in Kınık, in contrast to the increase in mezraa-to-karye transformations in the Kars-ı Maraş area, reveals different settlement trajectories within the same basin. The localization of many settlements in the modern geographical setting also clarifies their relationship with plains, valleys and foothill zones.

**Keywords:** Rural settlement, Osmaniye, historical geography, Upper Çukurova, mezraa.

### GİRİŞ

Bugünkü Osmaniye il sınırları içinde kalan Yukarı Çukurova, XVI. yüzyılda kırsal yerleşmelerin dağılışı ve sürekliliği bakımından belirgin farklılıklar gösteren bir sahadır. Bölge, verimli alüvyal toprakları, zengin su kaynakları ve tarımsal üretime elverişli düz veya düşük eğimli arazileri sayesinde yerleşme için önemli imkânlar sunmakla birlikte, yüksek yaz sıcaklıkları, drenaj yetersizliğine bağlı bataklık alanlar ve sıtma riski nedeniyle sürekli iskânın her yerde aynı yoğunlukta gelişmesine elverişli bir ortam oluşturmamıştır (Ünal & Girginer, 2007: 30-31). Bu nedenle Yukarı Çukurova’daki kırsal yerleşme düzeni, yalnızca tarımsal potansiyel ya da merkezî iskân siyasetiyle açıklanabilecek bir olgu değildir.

Kırsal alanlarda geçim faaliyetleri, doğal çevrenin sunduğu imkân ve sınırlılıklara bağlı olarak şekillenmekte; bu durum ekonomik üretimin türü kadar yerleşmelerin yoğunluğu, sürekliliği ve mekânsal dağılımını da belirlemektedir (Toroğlu, 2006: 187-188). Yerleşme, bu çerçevede, insanların yaşama ve üretime elverişli gördükleri sahalarda sürekli ya da geçici biçimde varlık göstermelerini ifade eden planlı bir süreçtir. Su kaynakları, verimli tarım alanları

İbrahim Polat<sup>1</sup>  
Emin Toroğlu<sup>2</sup>

**How to Cite This Article**  
Polat, İ. & Toroğlu, E. (2026).  
XVI. Yüzyılda Yukarı  
Çukurova’da (Osmaniye) Kırsal  
Yerleşme: İdari Bölünmenin  
Mekânsal Farklılaşmadaki Rolü.  
*International Academic Social  
Resources Journal*, 11(3), 340-  
359. (e-ISSN: 2636-7637). DOI:  
<https://doi.org/10.5281/zenodo.21195809>

Arrival: 24 April 2026  
Published: 30 June 2026

Academic Social Resources  
Journal is licensed under a  
Creative Commons Attribution-  
NonCommercial 4.0 International  
License.

\* Bu çalışma, “XVI. Yüzyıldan Günümüze Osmaniye İlinde Kırsalın İskânı” başlıklı doktora tezinin bir bölümünden hazırlanmıştır.

<sup>1</sup> Doktora Öğrencisi, Kahramanmaraş Sütçü İmam Üniversitesi, İnsan ve Toplum Bilimleri Fakültesi, Coğrafya Bölümü, Kahramanmaraş, Türkiye. ORCID: 0000-0002-1958-7660

<sup>2</sup> Prof. Dr., Kahramanmaraş Sütçü İmam Üniversitesi, İnsan ve Toplum Bilimleri Fakültesi, Coğrafya Bölümü, Kahramanmaraş, Türkiye. ORCID: 0000-0001-7512-273X

ve uygun iklim koşulları, yerleşme yerlerinin belirlenmesinde başlıca ölçütler arasında yer almış; bu nedenle yerleşmelerin kuruluşunda tesadüfî değil, bilinçli tercihler belirleyici olmuştur (Gümüşçü, 2013: 288-289). Nitekim yerleşme tarihinin genel seyri içinde kırsal sahalarda iskânın ilk ve temel görünümünü oluşturmuş; köy, mezra, çiftlik, oba, yaylak ve kışlak gibi birimler ekonomik faaliyetler ile beşerî hareketliliğin mekândaki başlıca yansımaları olarak ortaya çıkmıştır (Yiğit, 2018: 148).

İklim, toprak ve su kaynakları bakımından elverişli özellikler taşıyan Yukarı Çukurova, erken dönemlerden itibaren yerleşmenin görüldüğü; tarıma dayalı üretim biçiminin gelişmesiyle birlikte kırsal iskânın belirginleştiği sahalardan biri hâline gelmiştir (Göney, 1976: 68). Bununla birlikte XVI. yüzyılda bu sahadaki yerleşmelerin kuruluşu, yoğunlaşması, zayıflaması ve sürekliliği tek bir etkene bağlı olarak gelişmemiş; doğal çevre şartları, üretim ilişkileri, nüfus hareketliliği ve idari örgütlenmenin birlikte belirlediği bir süreç içinde şekillenmiştir.

XVI. yüzyılda Yukarı Çukurova'da kırsal iskân, aynı havza içinde yer almasına rağmen coğrafi koşullar ve idari yapılanma bakımından farklı yönlerde gelişmiştir. Kars-ı Maraş sahasında 1526-1563 yılları arasında köy sayısında artış görülmüş; bu artış, konar-göçer teşekküllerin toprağa bağlanmasıyla ilişkilendirilmiştir (Solak, 2002: 36). Buna karşılık Adana Sancağı'nda, özellikle ova kesimlerinde, daimî köy sayısı XVI. yüzyılın ilk yarısında gerilemiştir. Nitekim Adana Sancağı genelinde 1521'de 85 olan köy sayısı, 1525'te 79'a, 1536'da ise 46'ya düşmüştür. Aynı dönemde sancak nüfusunun büyük bölümünün yerleşik köy nüfusundan ziyade belirli mezraaları ekip biçen konar-göçer cemaatlerden oluşması, Adana sahasında kırsal arazi kullanımının daimî köy yerleşmelerinden çok mezraa merkezli üretim ve hareketli nüfus yapısı üzerinden sürdüğünü göstermektedir. Nitekim 1525 yılı itibarıyla sancak nüfusunun yaklaşık %79,6'sı bu nitelikteki konar-göçer cemaatlerden meydana gelmektedir (Kurt, 2004, 2005).

Yerleşik hayatın sürekliliği bakımından Adana sahası, XVI. yüzyılda istikrarlı bir köy iskânı görünümü vermemektedir. Dönmez'in Adana Sancağı tahrir defterlerine dayalı çalışmasında, konar-göçer nüfusun sancak toplamı içindeki oranının 1525'te %78, 1547'de %82 ve 1572'de %84 olduğu; buna karşılık yerleşik nüfus oranının aynı dönemde %22'den %16'ya gerilediği belirtilmektedir (Dönmez, 2012: 38). Aynı çalışmada Ayas, Berendi ve Kınık nahiyelerindeki bazı köylerin konar-göçer cemaatler tarafından kurulduğu, ancak siyasal ve sosyal şartların bozulduğu dönemlerde bu grupların yeniden eski hayat tarzlarına dönebildikleri belirtilmektedir (Dönmez, 2012: iv, 47-55). Bu durum, Adana sahasında konar-göçer teşekküllerin bölgedeki kırsal yerleşmelerin oluşumunda, gelişiminde ve zaman zaman nitelik değiştirmesinde etkili olduğunu göstermektedir.

Araştırma sahasındaki kırsal farklılaşmanın izlenmesinde temel başvuru kaynaklarını, XVI. yüzyıla ait Adana ve Kars-ı Maraş sancaklarına ilişkin mufassal tahrir defterleri oluşturmaktadır. Vergi yükümlüsü nüfusu, üretim imkânlarını ve yerleşme birimlerini kayda geçirmek amacıyla hazırlanan bu defterler, köy, mezra ve cemaat kategorileri üzerinden kırsal mekânın tarihsel yapısını takip etmeye doğrudan imkân sağlamaktadır. Defterlerde yer alan hane, mücerred ve cemaat kayıtları ile üretim verileri, konar-göçer teşekküllerin yerleşik düzenle kurdukları ilişkinin mahiyetini ve kırsal yerleşmelerin zaman içerisindeki dönüşümünü ortaya koyabilecek niteliktedir. Bu sebeple çalışmada kırsal iskân olgusu, tahrir defterlerinde kaydedilen karye, mezra ve cemaat birimleri çerçevesinde değerlendirilmiştir.

Çukurova havzasına ilişkin mevcut literatür, bölgenin idari teşkilatı, konar-göçer nüfusu, yer adları ve genel tarihî çerçevesi bakımından önemli katkılar sunmuştur. Bununla birlikte, bugünkü Osmaniye sahasını Adana ve Kars-ı Maraş sancaklarının keşiştiği bir geçiş alanı olarak ele alan karşılaştırmalı çalışmalar sınırlı kalmıştır. Ayrıca köy ve mezraların büyük ölçüde isim düzeyinde kaldığı, bunların modern coğrafi zemindeki karşılıklarının ve lokasyonlarının sistematik biçimde ortaya konulmadığı görülmektedir. Bu durum, Yukarı Çukurova'nın tarihî coğrafya bakımından yeniden değerlendirilmesini gerekli kılmaktadır.

Bu makale, XVI. yüzyılda Yukarı Çukurova'daki kırsal iskânın ve nüfus yapısının gelişimini, Adana ile Kars-ı Maraş sahalari arasında ortaya çıkan mekânsal ve idari farklılaşmalar üzerinden incelemeyi amaçlamaktadır. Bu kapsamda köy, mezra ve cemaat yerleşmelerinin dağılışı, yoğunlaşma sahalari, statü değişimleri ve nüfus özellikleri; doğal çevre şartları, üretim tarzı ve idari yapı ile ilişkileri çerçevesinde ele alınmaktadır. Araştırma, bugünkü Osmaniye il sınırları esas alınarak XVI. yüzyıla ait mufassal tahrir defterleriyle sınırlandırılmıştır. Çalışmanın özgün katkısı, Osmaniye sahasında tahrir kayıtlarında yer alan köy ve mezraların lokalizasyonunu tespit ederek kırsal yerleşmelerin mekândaki karşılığını ortaya koymasındadır. Böylece yerleşmelerin mekânsal dağılışı ve kırsal iskân örüntüsü değerlendirilmekte, aynı havza içinde beliren farklılaşmaların doğal çevre, üretim tarzı ve idari yapı ile ilişkisi açıklanmaya çalışılmaktadır.

## MATERYAL VE METOT

Bu çalışma, XVI. yüzyılda Yukarı Çukurova'daki kırsal iskân ve nüfus yapısını tarihî coğrafya bakış açısıyla inceleyen nitel bir araştırmadır. Araştırmanın hareket noktasını, bugünkü Osmaniye il sınırları içinde kalan sahanın XVI. yüzyılda Adana ve Kars-ı Maraş sancakları arasında paylaşılmış olması oluşturmaktadır. Bu nedenle çalışma, aynı coğrafi saha içinde farklı idari bağılıklara sahip yerleşmelerin kırsal iskân üzerindeki etkisini karşılaştırmalı

olarak değerlendirmektedir. Araştırma sahasını bugünkü Osmaniye il sınırları içinde kalan Yukarı Çukurova oluşturmaktadır; inceleme birimini ise tahrir kayıtlarına yansıyan karye, mezra ve konar-göçer teşekküller meydana getirmektedir. Çalışmada tarihî coğrafyanın yatay ve dikey kesit alma yaklaşımı birlikte uygulanmıştır. Yatay kesitte 1525–1530 ile 1563–1572 dönemleri esas alınarak sahadaki idari yapı, köy ve mezra dağılışı, nüfus özellikleri ve kırsal iskân görünümü ayrı ayrı ortaya konulmuştur. Dikey kesitte ise bu iki dönem arasındaki değişim izlenmiş; köy ve mezra sayılarındaki farklılaşma, statü değişimleri karşılaştırılmıştır.

Araştırmanın başlıca veri kaynaklarını, XVI. yüzyıla ait tahrir defterlerinde yer alan köy, mezra, cemaat ve nahiye kayıtları oluşturmaktadır. Bu kapsamda Adana Sancağı'na ait 1525, 1547 ve 1572 tarihli defterler ile Kars-ı Maraş Sancağı'na ait 1563 tarihli mufassal tahrir defteri esas alınmıştır. Söz konusu veriler, Yılmaz Kurt'un yayımladığı neşir ve transkripsiyonlar ile ilgili defter yayınları üzerinden derlenmiştir. Elde edilen kayıtlar daha sonra tarihî coğrafya yaklaşımıyla yeniden tasnif edilmiş; yerleşme türü, idari bağlılık ve mekânsal dağılış bakımından değerlendirilmiştir. Ayrıca XVI. yüzyılın ilk yarısına dair karşılaştırmalı çerçeveyi güçlendirmek amacıyla 1530 tarihli 998 numaralı *Muhâsebe-i Vilâyet-i Diyâr-ı Bekr ve 'Arab ve Zü'l-Kâdiriyye Defteri*, Başbakanlık Devlet Arşivleri Genel Müdürlüğü Osmanlı Arşivi Daire Başkanlığı tarafından yayımlanan baskısı üzerinden yardımcı kaynak olarak kullanılmıştır. Böylece köy, mezra ve cemaat kayıtları kronolojik sıraya göre karşılaştırılarak kırsal yerleşmelerin sürekliliği, idari statüsü ve nüfus yapısındaki değişimler takip edilmiştir.

Veri setlerinin oluşturulması amacıyla öncelikle tahrir defterlerinde kayıtlı yerleşme adları çıkarılmış ve karye, mezra ile cemaat düzeyinde bir veri tabanı oluşturulmuştur. Bu süreçte her yerleşmenin adı, bağlı bulunduğu nahiye ve sancak, idari statüsü ve nüfus verileri düzenli biçimde kaydedilmiştir. Daha sonra aynı yerleşmelerin farklı tarihlerdeki kayıtları karşılaştırılarak köyden mezraya, mezradan köye dönüşme ya da statüsünü koruma biçimindeki tarihsel değişimler izlenmiştir. Bu yöntem sayesinde kırsal yerleşmelerin zamansal sürekliliği ve dönüşüm seyri ortaya konulmuştur.

Araştırmanın en kritik aşamalarından birini lokalizasyon süreci oluşturmuştur. Bu amaçla farklı ölçeklerde topoğrafik haritalardan yararlanılmış; 1/200.000 ölçekli paftalardan başlanarak 1/100.000 ve özellikle 1/25.000 ölçekli paftalarda ayrıntılı tarama yapılmıştır. Haritalar üzerinde arşiv kayıtlarında geçen yer adlarının izleri aranmış; günümüz coğrafi adlarıyla eşleştirme yapılırken yalnızca fonetik benzerlik esas alınmamıştır. Tarihî kayda uygunluk, idari bağlılık, su kaynaklarına yakınlık, yer şekilleri ve mekânsal konum tutarlılığı birlikte dikkate alınmıştır. Harita taraması, Google Earth ve Harita Genel Müdürlüğü Atlas Küre gibi çevrimiçi arayüzlerle desteklenmiş; uydu görüntüleri üzerinden arazinin morfolojisi, akarsu ağı, ova-etek ilişkisi ve tarihî yerleşmelerin muhtemel konumları karşılaştırılmıştır. Ayrıca Osmanlı dönemi ile XX. yüzyıl başlarına ait eski haritalar, yer adlarının sürekliliğini izlemek ve eşleştirmeleri doğrulamak amacıyla tamamlayıcı kaynak olarak kullanılmıştır.

Verilerin mekânsal analizi, tespit edilen koordinatların CBS ortamına aktarılmasıyla tamamlanmıştır. Bu çerçevede belirlenen yerleşme noktaları ArcGIS 10.8 yazılımı aracılığıyla sayısallaştırılmış; farklı dönemlere ait kırsal yerleşmelerin dağılışı haritalandırılmıştır. Böylece her bir tarihî yerleşmenin modern harita üzerindeki yaklaşık konumu belirlenmiş; yerleşmelerin ova tabanı, dağ eteği ve akarsu çevresi ile ilişkileri değerlendirilmiştir. Analiz sürecinde coğrafyanın temel ilkeleri olan dağılış, karşılaştırma ve nedensellik esas alınmış; kırsal iskânın doğal çevre şartları, üretim ilişkileri ve nüfus hareketliliğiyle nasıl şekillendiği açıklanmaya çalışılmıştır.

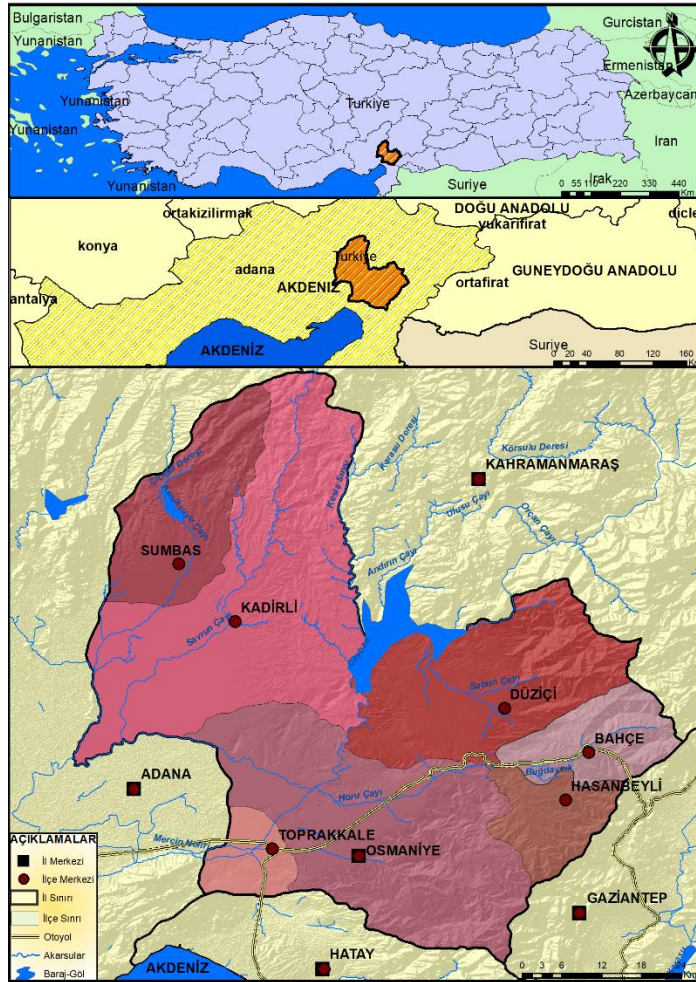
Tarihî coğrafya araştırmalarında en önemli metodolojik güçlüklerden biri, yerleşme adlarının günümüz topoğrafyası üzerinde karşılığının her zaman açık biçimde bulunamamasıdır. Bu çalışmada da özellikle mezraa statüsündeki yerleşmelerin bir bölümünün zamanla adlarını kaybetmiş olması, terk edilmesi ya da yalnızca mevki adına dönüşmesi lokalizasyon sürecini zorlaştırmıştır. Bu nedenle eşleştirmeler tek bir ölçüte dayandırılmamış; tarihî kayıtlar, topoğrafik veriler ve saha gözlemleri birlikte değerlendirilmiştir. Bu çerçevede, günümüzdeki Osmaniye il sınırları içinde kalan altı nahiyede XVI. yüzyıla ait toplam 66 karye ve 366 mezra adı tespit edilmiş; bunlardan karyelerin %92,4'ünün, mezraların ise %56'sının yeri belirlenebilmiştir. Konumu kesin olarak saptanamayan yerleşmeler bulunmakla birlikte, elde edilen dağılış arşiv verileri ile topoğrafik görünüm arasında kurulabilen en uygun uyumu yansıtmaktadır.

## BULGULAR

### Araştırma Sahasının Yeri, Sınırları ve Doğal Coğrafi Özellikleri

Araştırma sahası, bugünkü Osmaniye il sınırları içinde kalan ve XVI. yüzyılda idari bakımdan Adana Sancağı ile Kars-ı Maraş Sancağı arasında bölünmüş bulunan Yukarı Çukurova kesimini kapsamaktadır. Bu saha, Adana Sancağı'na bağlı Kınık Nahiyesi ile Kars-ı Maraş Sancağı'na bağlı Kars (Karamanlu Yakası), Haruniye ve Bayındır nahiyelerini; XVI. yüzyılın ikinci yarısından itibaren ise Savrun ve Sinbas nahiyelerini içine almaktadır. Aynı coğrafi alan içinde farklı sancaklara bağlı nahiyelerin bulunması, araştırmanın esasını oluşturmaktadır. Bu durum, Osmaniye sahasında kırsal yerleşmelerin gelişimini yalnız doğal çevre şartlarıyla değil, aynı zamanda idari bağlılık farklılıklarıyla birlikte değerlendirmeyi gerekli kılmaktadır.

Sahanın doğal yapısı, kırsal iskânın kuruluşu ve dağılışı üzerinde doğrudan etkili olmuştur. Ceyhan Nehri ile Savrun, Sumbas ve Kesiksuyu vadileri boyunca uzanan alüvyal tabanlar tarımsal üretim için elverişli şartlar sunarken, bu alanları çevreleyen etek düzlükleri, plato yüzeyleri ve dağlık sahalarda yerleşme biçimlerini çeşitlendirmiştir. Ova tabanları daha çok ziraat ve kışlak kullanımı için uygunken, etek ve yüksek sahalarda yaylak hareketliliği ve hayvancılık bakımından öne çıkmıştır. Buna karşılık taşkın, bataklıklaşma ve sıtma riski gibi çevresel sınırlılıklar, özellikle ova tabanlarında sürekli yerleşmeyi her yerde aynı ölçüde mümkün kılmamıştır. Bu nedenle araştırma sahası tanımlanırken yalnız bugünkü idari sınırlar değil, XVI. yüzyıl Osmanlı idari taksimatı ile yerleşmeleri etkileyen ova, vadi ve etek sahaları birlikte dikkate alınmıştır.



Şekil 1: Araştırma Sahasının Lokasyonu

Kaynak: Yazarlar tarafından üretilmiştir.

## XVI. Yüzyılda Yukarı Çukurova’da Kırsal Yerleşmeleri Etkileyen Faktörler

XVI. yüzyıl, Anadolu’nun birçok sahasında olduğu gibi Yukarı Çukurova’da da kırsal yerleşmelerin yoğun olarak görüldüğü bir dönemdir. Bu saha her ne kadar Anadolu’daki diğer kırsal iskân sahalalarıyla bazı ortak özellikler taşısa da, yerleşme düzenini belirleyen kendine özgü coğrafi ve beşerî şartlara sahiptir. Özellikle iklim özellikleri, Yukarı Çukurova’yı konar-göçer teşekküller açısından elverişli bir kışlak sahası hâline getirmiş; bu durum kırsal yerleşmelerin şekillenmesinde belirleyici olmuştur. Dolayısıyla bölgede köy, mezra ve cemaat yerleşmelerinin dağılışı, yalnızca tarımsal faaliyetlerle değil, aynı zamanda mevsimlik hareketliliğe dayanan yarı göçebe yaşam tarzıyla birlikte değerlendirilmelidir. Nitekim günümüz iklim şartları esas alındığında dahi, sahanın ılıman kış koşulları ve alçak ova özellikleri bakımından kışlak kullanımı için elverişli bir çevresel imkân sunduğu anlaşılmaktadır. Bu nedenle Yukarı Çukurova’da XVI. yüzyıl kırsal iskânı, tam anlamıyla yerleşik bir köy düzeninden ziyade, konar-göçer unsurların güçlü biçimde etkilediği bir iskân yapısı sergilemektedir.

Yukarı Çukurova’da yerleşik hayatın gelişimini sınırlayan başlıca unsurlardan biri, bölgenin iklim ve sağlık şartları olmuştur. Nitekim Çukurova, verimli toprakları ve stratejik konumuna rağmen, özellikle yaz aylarında etkili olan aşırı sıcaklık ve yüksek nem nedeniyle insan yaşamını zorlaştıran, yerleşmeyi sınırlandıran en bariz faktör olarak karşımıza çıkmaktadır. Ovalık sahada hâkim olan ve akarsu vadileri boyunca iç kısımlara, yani Yukarı Çukurova’ya kadar sokulabilen tropikal etkiler, halk arasında “Yörük kaçırtañ sığağı” şeklinde ifade edilen bunaltıcı bir atmosfer meydana getirmektedir. Antik Çağ’dan Ortaçağ’a ve daha sonraki dönemlere kadar bu sahanın “sağlıksız” bir çevre olarak nitelenmesi, söz konusu iklimik baskının tarihsel sürekliliğine işaret etmektedir. Özellikle sonbahar ve kış

yağışlarıyla oluşan bataklık alanların yaz sıcaklarıyla birleşmesi sonucunda sıtma tehlikesinin artması, ova tabanında sürekli ve yoğun yerleşmeyi büyük ölçüde güçleştirmiştir. Bu durum, nüfusun daha serin, daha sağlıklı ve yaşama bakımından daha elverişli koşullar sunan Toroslar'ın yüksek kesimleri ile yaylak sahalarına yönelmesini zorunlu kılmış; böylece bölgede dikey yönlü mevsimlik hareketlilik, kırsal iskân düzeninin belirleyici unsurlarından biri hâline gelmiştir (Ünal & Girginer, 2007: 29-31).

Orta Ceyhan Havzası içinde yer alan Savrun ve Sumbas akarsularının suladığı alüvyal tabanlar, tarım faaliyetleri ve kışlak hayatı bakımından elverişli bir ova zemini sunmaktaydı. Buna karşılık, çok kısa mesafeler içinde Amanosların batı yamaçlarına ve Toros uzantılarına bağlanan serin ve yüksek kuşakların varlığı, konar-göçer Türkmen ekonomisi açısından "ova-dağ" bütünlüğü içinde işleyen uygun bir yaylak-kışlak sistemi meydana getirmiştir. Kış mevsiminin ılıman şartları sayesinde sürüleriyle birlikte ovaya inen cemaatler, yaz sıcaklıklarının artması ve otlakların zayıflamasıyla birlikte su kaynaklarını ve yeşil örtüyü daha uzun süre muhafaza eden yüksek sahalara yönelmiş; bu durum, mevsimlik hareketliliği yerleşme düzeninin belirleyici unsurlarından biri hâline getirmiştir. Bununla birlikte, XVI. yüzyılda yağış rejimi ve taşkınların etkisiyle genişleyen bataklık ve sazlık alanlar, özellikle ova tabanında sivrisinek ve sıtma riskini artırarak hem tarımsal üretimi hem de yerleşme sürekliliğini kırılganlaştırmıştır. Bu durum, nüfusun yaz aylarında daha sağlıklı ve güvenli yüksek kuşaklara çekilmesini hızlandırmış; sonuçta Yukarı Çukurova'da kırsal iskân, verimli taban arazilerinin çekiciliği ile bataklık kaynaklı sağlık riskleri arasında kurulan hassas denge içinde şekillenmiştir. Konar-göçer hareketliliği de bu dengenin doğal bir sonucu olarak bölgenin yerleşme coğrafyasını belirleyen başlıca unsurlardan biri olmuştur (Kurt, 1992: 10).

Araştırma sahasında nüfusun yaklaşık %80-85'ini teşkil eden konar-göçer Türkmenlerin yaylak ile kışlak arasında düzenli olarak sürdürdükleri mevsimlik hareketlilik, toprağa sürekli bağlı, istikrarlı ve yerleşik bir köy dokusunun teşekkülünü önemli ölçüde geciktirmiştir. Bu sebeple bölgede iskân, taş ve kerpiç gibi kalıcı yapı malzemelerine dayanan sürekli köy yerleşmelerinden ziyade, Çukurova'ya mahsus "huğ" adı verilen; ot, çalı, çamur ve saz örtü kullanılarak inşa edilen geçici barınaklar ile çadır tipi meskenler etrafında şekillenmiştir. Nitekim Türkmen aşiretleri, kış mevsiminde ova tabanında yer alan mezralarda ziraat faaliyetleriyle meşgul olurken, yaz sıcaklarının şiddetlenmesiyle birlikte sürülerini otlamak amacıyla Toroslar'ın yüksek ve serin sahalarına yönelmişlerdir. Bu durum, XVI. yüzyıl Yukarı Çukurova'sında kırsal iskânın, tam anlamıyla yerleşik bir köy düzeninden ziyade, mevsimlik hareketliliğin belirlediği yarı yerleşik bir karakter taşıdığını açık biçimde ortaya koymaktadır (Kurt, 1990: 188).

Kurt'un yayımlanmış tahrir defteri neşirlerine göre Çukurova'daki cemaatler, bütünüyle göçebe bir nüfus yapısından ziyade yaylak-kışlak düzenine bağlı konar-göçer gruplardan oluşmaktadır. Bu gruplar kış mevsiminde belirli ekinlik ve mezraalar çevresinde çadır yahut "huğ" adı verilen saz örtülü barınaklarda kalmakta, yaz aylarında ise yaylaklara yönelmektedir (Kurt, 2004, 2005, 2011). Huğ evleri, Çukurova kırsalında yakın döneme kadar kullanılan, yerel malzemeye dayalı ve düşük maliyetli bir konut tipidir. Taş mesken inşa etme imkânı bulunmayan aileler tarafından tercih edilen bu yapılar, murt, hayıt ve benzeri çalı dallarından oluşturulan iskeletin samanlı çamurla sıvanması ve üzerinin sazla örtülmesiyle yapılmıştır. Bölgenin sıcak, nemli ve mevsimsel yağış koşullarına uyum sağlayan huğlar, düzenli bakım yapıldığında uzun süre kullanılabilir; günümüzde ayakta kalan sınırlı sayıda örnek ise daha çok yardımcı yapı veya depo gibi farklı işlevlerle varlığını sürdürmüştür.

Konar-göçer teşekküllerin benimsediği hareketli yaşam tarzı, barınma kültürünü doğrudan şekillendirmiş ve mesken tipolojisini "*taşınabilir ve pratik*" bir yapıya büründürmüştür. Bölgede en yaygın kullanılan "*karaçadır*", keçi kılından dokunan yapısıyla yazın serinlik, kışın ise yağmurla şişerek sızdırmazlık sağlaması bakımından iklimsel şartlara en uygun çözüm olarak öne çıkmaktadır (Cihan, 2018: 45). Buna mukabil "*topak ev*" ise, Türkistan bozkır kültürünün "*yurt*" veya "*keregü*" adını verdiği, ahşap bir kafes (derim) iskelet üzerine keçelerin örtülmesiyle oluşturulan, kubbe formunda, kurulumu daha karmaşık ve işçiliği daha yüksek bir mesken tipidir (Gül & Güller, 1996: 229). Bu iki mesken tipi arasındaki temel fark, sadece yapı malzemesiyle sınırlı kalmayıp, sosyo-ekonomik statü ve kültürel kökenle de ilişkilidir. Türkmenlerin Anadolu'ya ilk geldiklerinde yaygın olarak kullandıkları ve "ak ev" olarak da bilinen keçe örtülü topak evler, zamanla maliyetinin yüksekliği ve yapım zorluğu nedeniyle yerini daha pratik olan karaçadıra bırakmış; topak ev kullanımı daha çok varlıklı kesime, beylere veya Çukurova'daki Bekdik Türkmenleri gibi belirli aşiret reislerine mahsus bir "*statü göstergesi*" veya "*baş oda*" formuna dönüşmüştür (Cihan, 2018: 47). Nitekim Faruk Sümer de kıldan mamul karaçadırların yaygınlaşmasını bir nevi "yoksullaşma" ile ilişkilendirirken, Türklerin asıl milli çadırının ak keçeden yapılan topak evler olduğunu vurgulamaktadır (Sümer, 1972: XXIV). Dolayısıyla Yukarı Çukurova'nın hem sarp yaylakları hem de sıcak kışlakları barındıran coğrafi yapısı, kırsal iskânın fiziki görünümünü belirlemiştir. Yerleşmeler, sabit ve kalıcı yapılardan ziyade hayvancılık ekonomisine ve çevresel koşullara uyum sağlayan; taşınabilir, kısa sürede kurulup sökülebilen esnek bir mimari karakter kazanmıştır. Bununla birlikte, yerleşme düzenini yalnızca iklimsel zorunluluklar değil; dönemin güvenlik sorunları, idari uygulamalar, vergi baskısı ve nüfus hareketliliği gibi değişen sosyo-politik şartlar da doğrudan etkilemiştir.

XVI. yüzyılın son çeyreğinde, Mustafa Akdağ'ın "Celâlî Fetreti" olarak tanımladığı ve Anadolu genelinde idari-mali düzeni sarsan buhranlar, kırsal yerleşmelerde güvenliği büyük ölçüde ortadan kaldırmıştır. Bu dönemde kırsal nüfusun kitlesel hareketliliği, literatürde "Büyük Kaçgunluk" olarak adlandırılan firar dalgası ile somutlaşmıştır. Arşiv belgelerine yansıyan şikâyetlerde halkın "zalimlerin zulmü" nedeniyle "terk-i diyar ve cilâ-yı vatan" edeceğini belirtmesi, 1603'e gelindiğinde bir tehdit olmaktan çıkmış ve yaygın bir gerçekliğe dönüşmüştür. Can ve mal emniyeti zayıflayan reaya, yerini terk ederek "çiftbozan" durumuna düşmüş; bir kısmı surlu şehirlere ve ulaşılması güç dağlık sahalara sığınmıştır (Akdağ, 1963: 250). Bununla birlikte göç hareketi yalnızca kırdan-şehre yönelen bir kaçışla sınırlı kalmamış; köyler arasında da belirgin bir nüfus aktarımı yaşanmıştır. Özellikle nüfusu az, savunmasız küçük köylerin ahalisi; Celâlî ve eşkiya baskısına karşı güvenliği artırmak, aynı zamanda avâriz türü vergilerin yükünü azaltmak ya da bu yükten kaçınabilmek amacıyla yakındaki "merkezî konuma sahip, daha güvenli ve büyük" köylere göç etmiş; böylece kırsal alanda köyler arası bir "toplulaşma" süreci ortaya çıkmıştır. Bu çerçevede kırdan-kıra göçün de yaygınlaştığı; bazı köylerin göç yoluyla terk edildiği ve köyler arasındaki bu nüfus hareketliliğinin zamanla kimi yerleşmelerin ortadan kaybolmasına zemin hazırlamıştır (Gümüşçü vd., 2018: 463). Bu bakımdan Yukarı Çukurova'da kırsal yerleşmelerin gelişimi, yalnızca doğal çevre şartlarıyla değil; aynı zamanda siyasi istikrarsızlık, güvenlik kaygıları ve nüfus hareketliliğiyle birlikte şekillenen tarihsel bir süreç olarak değerlendirilmelidir.

XVI. yüzyılın sonlarına doğru Çukurova'da güvenlik şartlarının bozulması, yerleşik hayat ve tarımsal faaliyetler üzerinde derin etkiler yaratmıştır. "Celâlî" adıyla anılan hareketlerin etkisiyle halkın bir bölümü köylerini ve ekinliklerini terk etmiş, bu süreç bazı kırsal yerleşmelerin zamanla harap hâle gelmesine yol açmıştır. Bu durum özellikle Kınık Nahiyesi'nde belirginleşmiş; bazı köyler ve ekinlikler ortadan kalkarken, kimi tarım alanları uzun süre boş kalmıştır. Kınık ve Berendi çevresinde eski köy izlerine sınırlı ölçüde rastlanması da bu çözülmenin mekândaki yansımalarından biri olarak değerlendirilebilir. Devlet otoritesinin zayıflamasıyla birlikte bölgenin nüfus yapısı ve yerleşme düzeni de sarsılmış; sonraki dönemlerde göçebe aşiretlerin baskısı daha görünür hâle gelmiştir. Doğudan Gavur Dağları'nı aşarak gelen Akça-Koyunlu, Cerid ve Tecirli gibi toplulukların Kınık çevresini başlıca kışlak sahalardan biri olarak kullanmaları, bu değişimin beşerî boyutunu daha da belirginleştirmiştir. Bu çerçevede söz konusu gelişmeler, Yukarı Çukurova'da köy-mezra dönüşümlerini hızlandıran, bazı yerleşmeleri harap veya terk duruma sürükleyen ve kırsal iskânın sürekliliğini zayıflatan tarihsel bir kırılma olarak değerlendirilebilir (Sümer, 1963: 24).

XVI. yüzyılda bugünkü Osmaniye sahasını oluşturan Kınık, Kars (Karamanlu Yakası), Haruniye, Bayındır, Savrun ve Sinbas nahiyelerinde, bütün Osmanlı kırsalında olduğu gibi ana ekonomik faaliyet tarım ve hayvancılığa dayanmaktaydı. Mülkiyeti devlete ait topraklar üzerinde tasarruf eden reaya, temel geçimini ziraat ve hayvancılıkla sağlamakta, buna karşılık öşür ve çeşitli resimler yoluyla vergisini devlete ödemekteydi. Nitekim bu nahiyelerde kaydedilen vergi kalemlerine bakıldığında kırsal ekonominin esasını hinta (buğday), şa'ir (arpa), pamuk, çeltik, bostan ve kısmen susam gibi tarımsal ürünlerin oluşturduğu görülmektedir (Kurt, 2005, 2011).

XVI. yüzyılda Yukarı Çukurova'da Kınık, tarımsal faaliyetlerin en yoğunlaştığı nahiye olarak öne çıkmaktadır. 1572 tarihli kayıtlarda bu nahiyede buğday, arpa, pamuk, bostan ve çeltik öşürüne ait yüksek gelirlerin kaydedilmiş olması, Kınık kırsalında yalnızca hububat tarımının değil, sulama imkânlarına bağlı olarak pamuk, bostan ve özellikle çeltik üretiminin de geliştiğini göstermektedir. Nitekim nahiyedeki çok sayıdaki mezraanın önemli gelir üretmesi ve çeltik nehirlerinden sağlanan hasılat, ova tarımının burada belirgin biçimde yoğunlaştığını ortaya koymaktadır. Tarım dışındaki faaliyetler bakımından ise hayvancılık, arıcılık ve camus yetiştiriciliği kırsal ekonominin tamamlayıcı unsurları arasında yer almaktadır. Buna karşılık Kars-ı Maraş Sancağı'na bağlı Kars (Karamanlu Yakası), Haruniye, Bayındır, Savrun ve Sinbas nahiyelerinde daha karma, ancak yine tarım ağırlıklı bir kırsal ekonomik yapı hâkimdir. Bu sahalarda Karamanlu Yakası, Savrun ve Sinbas'ta su kaynaklarına bağlı sulu tarımın, özellikle pamuk ve çeltik üretiminin daha belirginleştiği; Haruniye ve Bayındır'da ise hububat üretiminin ağırlığını koruduğu anlaşılmaktadır. Ayrıca bazı ürünlerin belirli mezzarlarla sınırlı kalması, üretim deseninin nahiye içinde dahi yerel çevre şartlarına göre farklılaştığını göstermektedir. Söz konusu nahiyelerde tarımsal üretimin yanı sıra yaylak-kışlak hareketliliğine bağlı küçükbaş hayvancılık da kırsal hayatın önemli bir unsurunu oluşturmuştur. Bu çerçevede XVI. yüzyılda Osmaniye kırsalı, bir taraftan akarsu boylarında gelişen yoğun ziraî üretimi, diğer taraftan yarı göçebe hayatla bağlantılı hayvancılığı bünyesinde birleştiren çok yönlü bir ekonomik yapı sergilemektedir (Kurt, 2005, 2011).

### **XVI. Yüzyılda Yukarı Çukurova'da Köyler (Karyeler)**

XVI. yüzyılda Yukarı Çukurova'da daimî kırsal iskânı temsil eden karye yerleşmeleri, mezra ve cemaat ağırlıklı iskân yapısı içinde görece sınırlı bir yer tutmaktadır. Adana Sancağı'na ait 1572 tarihli tahrir verileri, sancak genelindeki kırsal nüfusun yaklaşık %85'inin cemaatler hâlinde yaşadığını ve 437 cemaat içinde 18.020 nefer konar-göçer nüfusun bulunduğunu göstermektedir. Aynı tarihte köy yerleşmesi esas olarak Ayas, Berendi ve Kınık nahiyelerinde toplanmakta; bu üç nahiyede toplam 48 köy ve 1.524 vergi nüfusu kaydedilmektedir. Bu tablo, Adana sahasında kırsal hayatın büyük ölçüde mevsimlik hareketliliğe dayanan bir üretim düzeni içinde şekillendiğini, daimî

köy yerleşmelerinin ise bu yapı içinde daha sınırlı kaldığını ortaya koymaktadır (Kurt, 2004, 2005, 2011; Soysal, 1976: 175-176).

Kars-ı Maraş Sancağı'nda ise Adana sahasından farklı bir gelişme görülmektedir. Solak'ın 1526 ve 1563 tahrirlerini karşılaştıran değerlendirmesine göre, bu dönemde sancakta köy sayısı belirgin biçimde artmış; Maraş Kazası'ndan ayrılarak yeni idari birimler hâline gelen nahiyelere bağlı köyler de dikkate alındığında artış oranı yaklaşık %86,9'a ulaşmıştır. Aynı süreçte mezraa sayısında %23 oranında azalma görülmesi, mezraaların bir bölümünün köy statüsü kazandığını veya bir kısmının terk edildiğini düşündürmektedir. Solak, köy sayısındaki bu artışı, 1526'da bölgede konar-göçer hayat süren aşiretlerin önemli bir kısmının 1563'e gelindiğinde yeni köylere yerleşmesiyle açıklamaktadır (Solak, 2002: 36). Bu çerçevede Yukarı Çukurova'nın Adana Sancağı'na bağlı kesiminde köy sayısı azalırken, Kars-ı Maraş sahasında mezraadan köye yönelen bir iskân süreci gelişmiştir.

Kınık Nahiyesi, Yukarı Çukurova'da köy yerleşmelerinin erken dönemde belirginleştiği başlıca sahalardan biridir. Kurt'un değerlendirmesine göre ilk Türk köyleri, tarımsal potansiyeli yüksek olan Ayas, Berendi ve Kınık gibi ova tabanı sahalarında ortaya çıkmıştır. Ancak Kınık'ta erken dönemde görülen bu köy iskânı, XVI. yüzyıl boyunca aynı düzeyde devam etmemiştir. Nitekim 1521'de nahiyede 44 köyde 652 vergi nüfusu bulunurken, 1525'te köy sayısı 42'ye düşmüş; buna karşılık vergi nüfusu 933'e yükselmiştir. 1530'a gelindiğinde ise köy sayısı 19'a, yerleşik vergi nüfusu 596 nefere gerilemiş; 1572'de nahiyede 17 köy ve yine 596 vergi nüfusu kaydedilmiştir. Bu seyir, Kınık'ta köy yerleşmelerinin erken teşekkül ettiğini, ancak ova tabanındaki sağlık sorunları, asayiş şartları ve konar-göçer hareketliliği nedeniyle bazı yerleşmelerin süreç içinde devamlılığını koruyamadığını göstermektedir. Dolayısıyla Kınık'ta köy iskânı bütünüyle ortadan kalkmamış; fakat bazı köyler yer ve nitelik değiştirerek mezraa veya ekinlik niteliği kazanmıştır (Kurt, 2004, 2005, 2011).

**Tablo 1:** XVI. Yüzyılda Yukarı Çukurova'da (Osmaniye) Köy Sayıları

Sancak	Nahiye	1525-1530	1563-1572
Adana	Kınık	44	17
Kars-ı Maraş	Kars (Karamanlu Yakası)	11	27
Kars-ı Maraş	Haruniye	3	6
Kars-ı Maraş	Bayındır	0	2
Kars-ı Maraş	Savrun	-	7
Kars-ı Maraş	Sinbas	-	7
<b>TOPLAM</b>		<b>58</b>	<b>66</b>

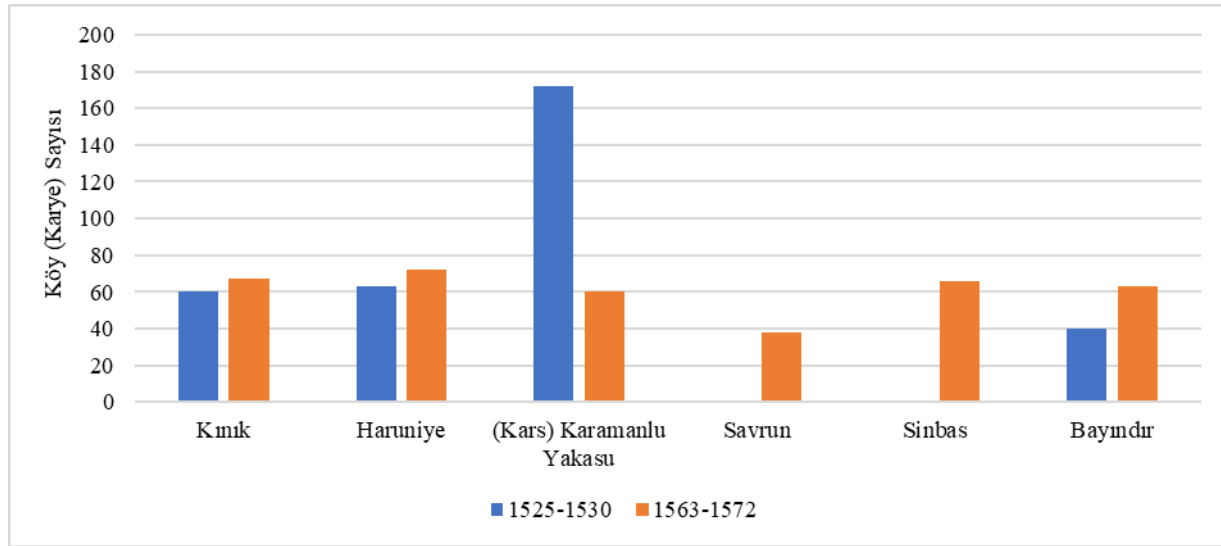
**Kaynak:** Kurt'un yayımladığı Adana ve Kars-ı Maraş mufassal tahrir defteri neşirleri ile 998 numaralı 937/1530 tarihli muhâsebe defteri verilerinden derlenmiştir (Kurt, 2004, 2005, 2011; Başbakanlık Devlet Arşivleri Genel Müdürlüğü Osmanlı Arşivi Daire Başkanlığı, 1999).

XVI. yüzyılda Yukarı Çukurova'da köy yerleşmeleri aynı yönde ve düzenli bir gelişme göstermemiştir. Bugünkü Osmaniye ve Toprakkale çevresine karşılık gelen Kınık Nahiyesi ile bugünkü Kadırlı çevresinde yer alan Kars/Karamanlu Yakası, aynı havza sistemi içinde bulunmasına rağmen köy sayılarındaki değişim bakımından farklı bir seyir izlemiştir. Kınık'ta köy sayısı zamanla azalırken, Kars-ı Maraş sahasında köy sayısında artış meydana gelmiştir. Bu farklılaşma, köy yerleşmelerinin gelişiminin yalnızca fiziki çevre şartlarıyla açıklanamayacağını; üretim biçimi, konar-göçer hareketliliği, güvenlik şartları ve idari bağlılık gibi beşerî unsurların da iskânın sürekliliği üzerinde etkili olduğunu göstermektedir. Dolayısıyla Yukarı Çukurova'da köy yerleşmeleri, aynı doğal havza içinde yer alsada, buldukları idari ve sosyoekonomik çevreye göre yer ve nitelik değiştiren farklı iskân süreçleri içinde gelişmiştir.

XVI. yüzyılın birinci döneminde (1525-1530) köy yerleşmeleri bakımından en yoğun saha Kınık Nahiyesi'dir. Bu dönemde Kınık'ta 44, Kars Nahiyesi'nde 11 ve Haruniye'de 3 köy kaydedilmiş; Bayındır Nahiyesi'nde ise karye kaydına rastlanmamıştır. Buna göre araştırma sahasında toplam 58 köy yerleşmesi tespit edilmektedir. Ancak yüzyılın ortalarına gelindiğinde özellikle Kınık Nahiyesi'nde köy sayısında belirgin bir düşüş yaşanmış ve 1547 tahririnde bu sayı 17'ye gerilemiştir. Sonraki kayıtlarda köy sayısının büyük ölçüde aynı düzeyde kaldığı görülmektedir. Bu gerileme, köy yerleşmelerinin tamamıyla ortadan kalkmasından ziyade, bazı yerleşmelerin nüfus, üretim gücü ve idari statü bakımından yer ve nitelik değiştirerek mezraa olarak kaydedilmesiyle ilişkilidir. Nitekim 1525'te köy statüsünde görülen Ilıcak, Aya Kilise, Sakızlı ve Sarıkarı gibi yerleşmelerin daha sonraki defterlerde mezraa olarak geçmesi, bu dönüşümün örnekleri arasındadır. Ayrıca Fındık ve Huri Deresi gibi bazı yerleşmelerin idari düzenlemeler sonucunda Bayındır Nahiyesi'ne bağlanması da Kınık'taki köy sayısının azalmasında etkili olmuştur.

XVI. yüzyılın ikinci döneminde Kars-ı Maraş Sancağı'na bağlı nahiyelerde köy sayısında belirgin bir artış yaşandığı görülmektedir. Nitekim 1530 ile 1563 yılları arasında Kars (Karamanlu Yakası) Nahiyesi'nde köy sayısı 11'den 27'ye, Haruniye Nahiyesi'nde 3'ten 6'ya yükselmiş; birinci dönemde köyü bulunmayan Bayındır Nahiyesi'nde ise 2 köy ortaya çıkmıştır. Ayrıca bu dönemde teşekkül eden Savrun ve Sinbas nahiyelerinde yedişer köyün kaydedilmiş olması, sahadaki kırsal yerleşme düzeninin daha kalıcı ve sistemli bir görünüm kazanmaya başladığını göstermektedir. Söz konusu artış, dışarıdan gelen büyük ölçekli bir göçten çok, daha önce mevsimlik kullanım, kırsal hayatı veya yarı yerleşik üretim sahası olarak varlık gösteren mezraaların zamanla nüfuslanarak köy statüsü

kazanmasıyla açıklanabilir. Böylece XVI. yüzyılın ikinci yarısında Adana sahasında köylerin bir kısmı nüfus kaybı ve statü değişimi sebebiyle gerilerken, Kars-ı Maraş sahasında mezraadan köye dönüşen yerleşimler dikkat çekmekte; bu durum da kuzey kesimlerde yerleşik hayatın giderek güçlendiğini ve kırsal iskânın daha istikrarlı bir yapıya kavuştuğunu ortaya koymaktadır.



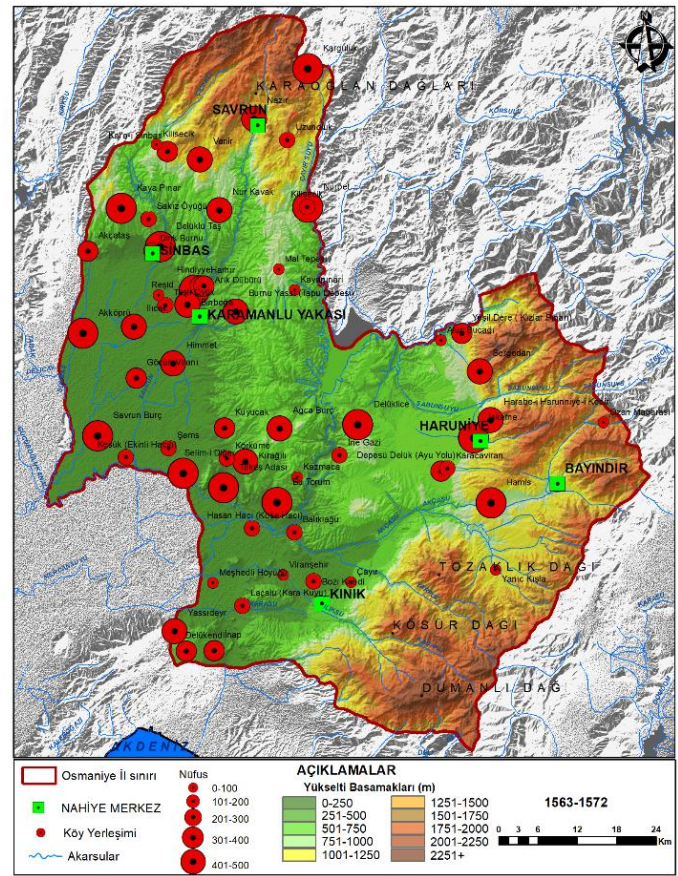
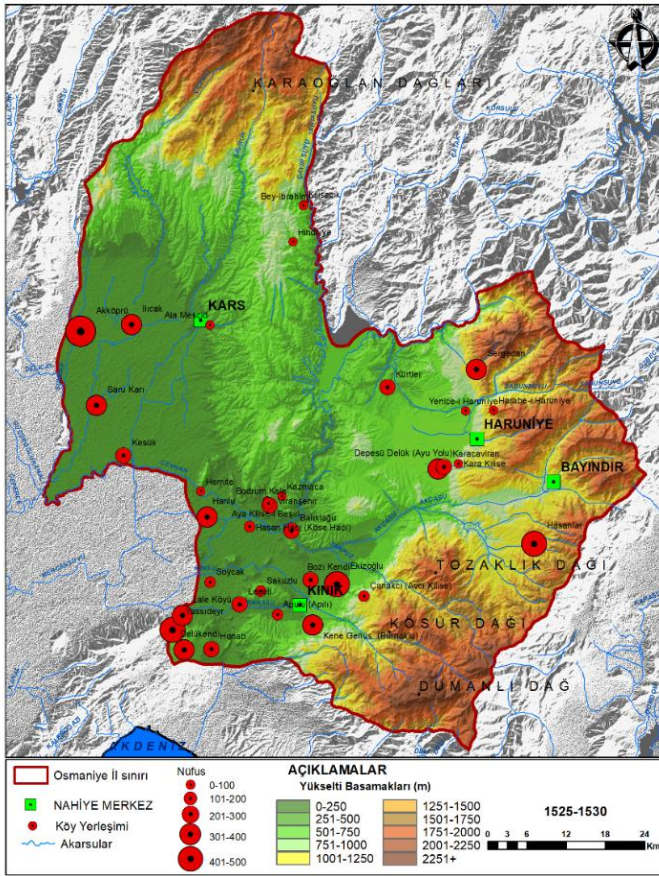
**Şekil 2:** XVI. Yüzyılda Yukarı Çukurova’da Köy (Karye) Sayıları

**Kaynak:** Kurt’un yayımladığı Adana ve Kars-ı Maraş mufassal tahrir defteri neşirleri ile 998 numaralı 937/1530 tarihli muhâbe defteri verilerinden derlenmiştir (Kurt, 2004, 2005, 2011; Başbakanlık Devlet Arşivleri Genel Müdürlüğü Osmanlı Arşivi Daire Başkanlığı, 1999).

Araştırma sahası, bugünkü Osmaniye il sınırları içinde kalan Yukarı Çukurova’nın XVI. yüzyılda Adana Sancağı’na bağlı Kınık Nahiyesi ile Kars-ı Maraş Sancağı’na bağlı Kars/Karamanlu Yakası, Haruniye ve Bayındır nahiyelerini kapsayan kesiminden oluşmaktadır. XVI. yüzyılın birinci döneminde Savrun ve Sinbas müstakil nahiye statüsünde olmayıp Kars/Karamanlu Yakası sahası içinde değerlendirilirken, yüzyılın ikinci yarısında ayrı nahiye birimleri olarak kaydedilmiştir. Bu idari düzenleme, çalışma sahasındaki köy sayılarının yorumlanmasında dikkate alınması gereken bir durumdur. Çünkü Kars/Karamanlu Yakası aynı coğrafi saha içinde devam etmekle birlikte, ikinci dönemde Savrun ve Sinbas’ın ayrıca kaydedilmesi köy yerleşmelerinin nahiye ölçeğindeki dağılımı değiştirmiştir. Bu nedenle XVI. yüzyıldaki idari değişim, çalışma sahasında köy sayılarının nahiyelere göre farklı görünmesinde etkili olmuştur (Şekil 2).

Yukarı Çukurova’da XVI. yüzyıl boyunca nahiyeler arasındaki köy sayıları aynı doğrultuda değişmemiştir. Bu farklılık özellikle Kınık ile Kars/Karamanlu Yakası sahaları arasında belirginleşmektedir. Her iki saha da Yukarı Çukurova havzası içinde ve birbirine yakın konumda yer almakla birlikte, köy yerleşmelerinin gelişim seyri aynı olmamıştır. Kınık’ta köy sayısı zamanla azalırken, Kars-ı Maraş’a bağlı sahalarda köy sayısında artış görülmüştür. Bu durum, köy yerleşmelerinin yalnızca fiziki çevre şartlarına bağlı olarak gelişmediğini; topoğrafik konum, ova-kışlak kullanımı, konar-göçer hareketliliği, güvenlik şartları ve idari bağlılık gibi beşerî unsurların da iskân süreci üzerinde etkili olduğunu göstermektedir. Bu nedenle Kınık’ta köyden mezraaya doğru görülen statü değişimi ile Kars-ı Maraş sahasında mezraadan köye yönelen gelişme, aynı havza içinde farklı idari ve sosyoekonomik koşullar altında ortaya çıkan iki ayrı kırsal yerleşme seyri olarak değerlendirilmelidir (Şekil 3-4).

Kınık, Adana Sancağı’nın alçak ve açık ova tabanı kuşağında yer alırken, Kadırlı çevresi ovanın kuzeyinde yamaç düzlükleri, yarılmış vadiler, sırtlar ve yüksek sahalarla karakterize edilen bir geçiş alanı niteliği taşımaktadır (Üççam Karagel, 2008: 215). Bu nedenle iki sahanın birbirine yakın konumda bulunması, iskân şartlarının da benzer olduğu anlamına gelmemektedir. Kınık’ta köy yerleşmeleri, tarımsal üretim bakımından elverişli ova tabanında erken dönemde ortaya çıkmış; ancak aynı ova karakteri, yerleşmeleri konar-göçer hareketliliğine ve dış etkilere daha açık hâle getirmiştir. Adana’da kış mevsiminin ılıman geçmesi, özellikle Maraş çevresinden gelen hayvancı grupların kışlak amacıyla bu sahaya yönelmesine imkân vermiş; bu hareketlilik, küçük köy yerleşmelerinin devamlılığını sınırlayan başlıca etkenlerden biri olmuştur (Kurt, 2004, 2005). Bu çerçevede Kınık’ta sorun köy yerleşmelerinin hiç ortaya çıkmaması değil, kurulan bazı köylerin süreç içinde devamlılığını koruyamayarak mezraa veya ekinlik niteliği kazanmasıdır. Nitekim Ayas, Berendi ve Kınık’ta konar-göçerler tarafından kurulan bazı köylerin, elverişsiz şartlar karşısında yeniden önceki yaşam biçimlerine döndükleri belirtilmektedir (Dönmez, 2012: 58).



Şekil 3: Yukarı Çukurova'da Köy Yerleşmeleri (1525-1530)

Kaynak: Yazarlar tarafından üretilmiştir.

Şekil 4: Yukarı Çukurova'da Köy Yerleşmeleri (1563-1572)

Kaynak: Yazarlar tarafından üretilmiştir.

Kars-ı Maraş Sancağı, XVI. yüzyılda eşkin ve yörük grupların yoğun olduğu sahalardan biridir. Sancakta 1530'da 10.266 olan vergi nüfusunun 1563'te 25.279'a yükselmesi, nüfus artışıyla birlikte kırsal iskânın daha belirgin hâle geldiğine işaret etmektedir (Kurt, 2011: XXXVII). Bu süreçte konar-göçer teşekküllerin kullandığı ekinlik ve mezraaların zamanla daha devamlı kırsal yerleşmelere dönüşmesi etkili olmuştur. Nitekim 1530'dan 1563'e gelindiğinde 110 mezraanın köy statüsü kazanması, Dulkadirli sahasında idari düzenin yerleşmesi, güvenlik şartlarının nispeten iyileşmesi ve konar-göçer teşekküllerin toprağa bağlanma süreciyle ilişkilendirilmektedir (Avcı, 2023: 218-219). Bu bakımdan Kars-ı Maraş sahasında konar-göçer hareketlilik, köy yerleşmelerini zayıflatan bir baskı olmaktan çok mezraa alanlarının köy yerleşmesine dönüşmesini destekleyen bir iskân dinamiği oluşturmuştur.

XVI. yüzyılda Yukarı Çukurova'da kırsal yerleşmeler, sabit ve değişmez bir yerleşme sistemi oluşturmamış; karye ve mezraa statüleri süreç içinde yer ve nitelik değiştirmiştir. 1530 tarihli kayıtlarda araştırma sahasında 58 karyeye karşılık 329 mezraanın bulunması, kırsal iskânın bu dönemde büyük ölçüde mezraa ağırlıklı bir yapıya sahip olduğunu göstermektedir. 1563 yılına gelindiğinde karye sayısı 66'ya, mezraa sayısı ise 366'ya yükselmiştir. Ancak bu artış, yerleşme sisteminin doğrusal biçimde geliştiği anlamına gelmez. Aynı dönemde 29 mezraa karye statüsü kazanırken, 17 karyenin mezraa olarak kaydedilmesi, sahada çift yönlü bir statü değişiminin yaşandığını ortaya koymaktadır. Mezraadan karyeye dönüşen yerleşmelerin özellikle Kars/Karamanlu Yakası ve Haruniye çevresinde yoğunlaşması, bu kesimde mezraa ve ekinliklerin zamanla daha devamlı köy yerleşmelerine dönüştüğünü düşündürmektedir. Buna karşılık Akça Kilise, Hanlu, Dölek ve Karaca Viran gibi bazı yerleşmelerin karye statüsünü kaybederek mezraa olarak kaydedilmesi, özellikle Kınık Nahiyesi'nde bazı köylerin sürekliliğini koruyamadığını göstermektedir.

Adana Sancağı'nda kırsal yerleşme düzeni, Ramazanoğulları ve Memlûk-Halep çevresinden devralınan idari-mali mirasın etkisi altında gelişmiştir. Osmanlı hâkimiyetinden sonra Ramazanoğulları idaresinin bütünüyle tasfiye edilmemesi ve sahanın bir süre yurtluk-ocaklık niteliği taşıyan sancak düzeni içinde yönetilmesi, Adana'nın klasik Osmanlı taşra teşkilatına bir anda dâhil edilmediğini göstermektedir (Kurt, 1990: 181; Dönmez, 2012; Ergül, 2006). Bu idari yapı, özellikle Kınık ve çevresinde kırsal yerleşmelerin defterlere yalnızca köy yerleşmeleri olarak değil; cemaat, kışlak, ekinlik ve mezraa kullanımı üzerinden yansımaya yol açmıştır. Nitekim 1572 tarihli mufassal defter verilerine göre Adana Sancağı'nda dokuz nahiyeye bulunmasına rağmen yerleşik nüfus esas olarak Adana, Ayas ve Kınık çevresinde toplanmış; Ayas, Berendi ve Kınık'a bağlı toplam 48 köyde 1524 vergi nüfusu kaydedilmiştir. Buna karşılık 437 cemaat hâlindeki 18.020 nefer, sancak nüfusunun yaklaşık %85'ini oluşturmaktadır. Bu cemaatlerin kışın belirli mezraalarda ekincilik yapıp yazın yaylalara çıkması, Adana kırsalında köy yerleşmelerinden çok mevsimlik hareketliliğe dayalı cemaat ve mezraa merkezli bir üretim düzeninin öne çıktığını göstermektedir.

(Kurt, 1990: 209). Bu nedenle Adana Sancağı'nda 1525'ten itibaren izlenen köy sayısındaki azalma, yerleşmelerin bütünüyle ortadan kalkmasından ziyade, kırsal iskânın köy statüsünden mezraa, ekinlik ve cemaat kullanımına doğru yer ve nitelik değiştirmesiyle değerlendirilmiştir.

Kars-ı Maraş sahasında Adana'dan farklı bir idari geçmiş ve buna bağlı farklı bir kırsal yerleşme seyri görülmektedir. Maraş ve çevresi, başka bir ifadeyle Vilâyet-i Türkmen sahası, Osmanlı hâkimiyetine girdikten hemen sonra müstakil ve düzenli bir eyalet yapısı içinde teşkilatlandırılmamış; 1522'den sonra sancaklara ayrılmış, önce Rum, ardından Karaman Eyaleti içinde değerlendirilmiştir. Bu kademeli idari düzenleme, Dulkadirli sahasında eski askerî zümrelerin, dirlik-toprak ilişkilerinin ve arazi tasarruf biçimlerinin Osmanlı idaresi tarafından ayrıca dikkate alındığını göstermektedir. Nitekim 1527 Kalender Çelebi İsyanı'nda dirlikleri alınan Dulkadirli sipahilerinin etkili olması ve Veziriazam İbrahim Paşa'nın eski dirliklerin iade edileceğini bildirmesi üzerine bu grupların önemli bir kısmının isyandan ayrılması, bölgede yerel askerî zümre ile Osmanlı tımar düzeni arasında yeniden bir denge kurulduğuna işaret etmektedir (Aköz & Solak, 2004: 10-11). Bu nedenle Kars-ı Maraş sahasında bazı mezraaların köy statüsü kazanması, yalnızca nüfus artışıyla açıklanabilecek bir gelişme değildir. Süreç, Dulkadirli sahasının Osmanlı idari-mali düzenine dâhil edilmesi, dirlik-toprak ilişkilerinin yeniden kurulması ve toprağa bağlı kırsal iskânın zamanla daha belirgin hâle gelmesiyle birlikte değerlendirilmelidir. XVI. yüzyılın ikinci döneminde özellikle Karamanlu Yakası Nahiyesi ve yakın çevresinde köy sayısındaki artış, mezraa yerleşmelerinin yer ve nitelik değiştirerek köy yerleşmesi hâline geldiğini göstermektedir.

### XVI. Yüzyılda Yukarı Çukurova'da Mezraalar

XVI. yüzyılda Yukarı Çukurova havzasını paylaşan Adana ve Kars-ı Maraş sancaklarında mezraalar, kırsal iskân düzeninin en dikkat çekici unsurlarından birini oluşturmaktadır; ancak bu iki saha arasında mezraaların işlevi ve gelişim yönü bakımından belirgin bir farklılık ortaya çıkmaktadır. Adana Sancağı'na bağlı özellikle Kınık nahiyesinde mezraalar, çoğu zaman konar-göçer Türkmen topluluklarının kış mevsiminde ekip biçtikleri geçici ekinlik ve kışlak üniteleri olarak işlev görmüştür. Ova tabanının sunduğu yüksek tarımsal potansiyele rağmen, şiddetli yaz sıcakları, yetersiz drenaja bağlı bataklıklar, sıtma riski ve güvenlik zafiyetleri bu sahada sürekli yerleşmenin gelişmesini sınırlamıştır. Bu nedenle Adana sahasında mezraalar, çoğu kez yerleşik hayat ile konar-göçer yaşam arasındaki geçici tarımsal üretim alanları oluşturmuştur. Nitekim Kınık nahiyesinde daimî köy sayısının zamanla azalması ve bazı yerleşmelerin yeniden mezraa karakteri kazanması, ova tabanında köylerin kalıcılık kazanmakta zorlandığını göstermektedir (Kurt, 2004, 2005).

Kars-ı Maraş Sancağı'nda mezraalar, yalnızca geçici tarım ve kışlak sahaları olarak kalmamış; aynı zamanda daimî iskâna geçişin önemli bir basamağını oluşturmuştur. Toros etekleri ve geçit kuşağında yer alan bu saha, ova tabanına göre daha korunaklı topoğrafyası, elverişli su kaynakları ve görece güvenli çevresi sayesinde mezraaların kalıcı köylere dönüşmesini kolaylaştırmıştır. Nitekim 1526 ile 1563 tahrirleri karşılaştırıldığında, Maraş Kazası'ndan ayrılan nahiyeler de hesaba katıldığında köy sayısında %86,9 oranında artış yaşanırken, mezraa sayısında %23'lük bir düşüş görülmesi, bu yerleşmelerin önemli bir kısmının köye dönüştüğünü düşündürmektedir (Solak, 2002: 36). Bu değişim, konar-göçer toplulukların geçici üretim alanı olarak kullandıkları mezraaların zamanla daimî iskân birimlerine evrilmesiyle ilişkilidir (Avcı, 2023: 218-219; Kurt, 2011). Bu bağlamda XVI. yüzyıl Yukarı Çukurova'sında mezraaların işlevi, Adana ve Kars-ı Maraş sahaslarında farklılaşmaktadır. Adana sahasında mezraalar çoğunlukla konar-göçer cemaatlerin belirli dönemlerde ekip biçtiği ziraî alanlar niteliğindedir, Kars-ı Maraş sahasında bazı mezraaların zamanla karye statüsü kazandığı ya da mevcut köy yerleşmeleriyle daha doğrudan bağlantılı hâle geldiği anlaşılmaktadır.

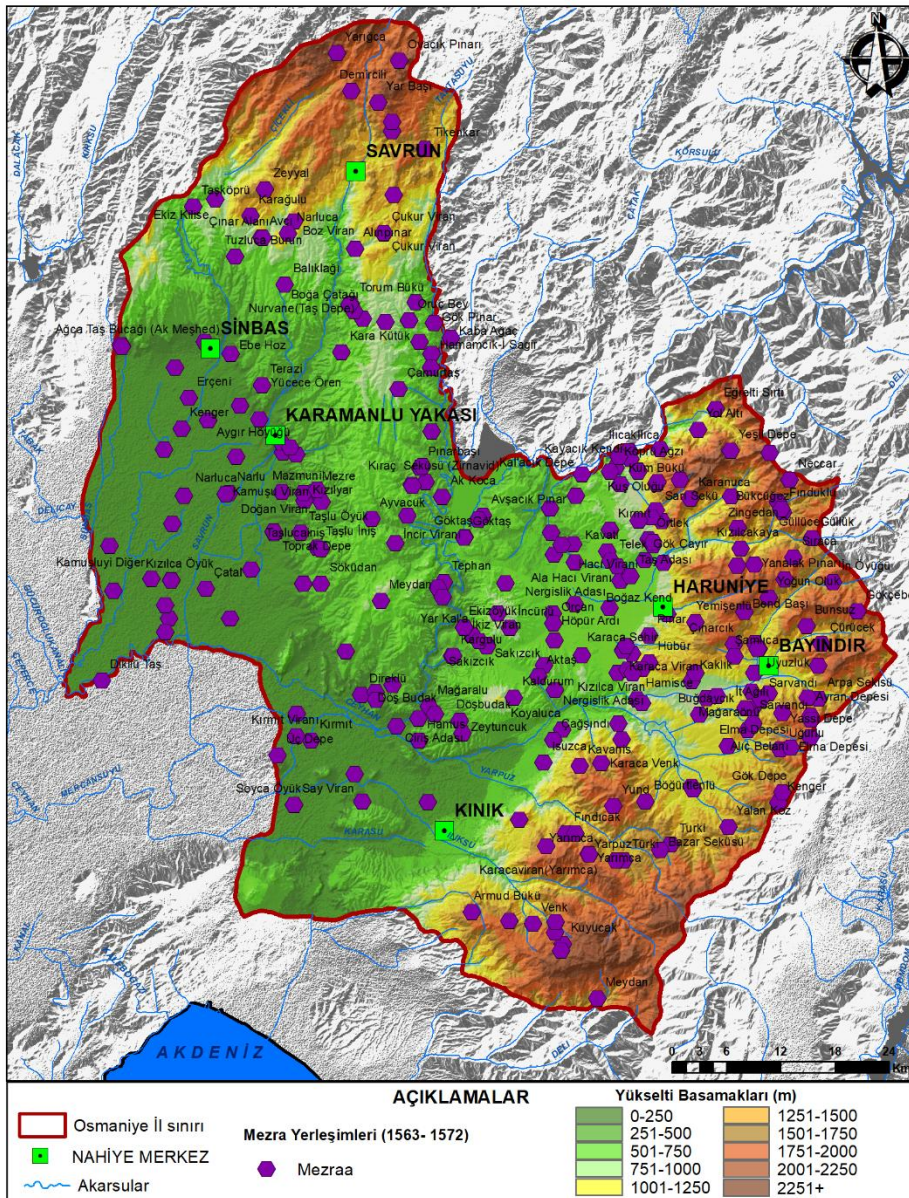
**Tablo 2:** Yukarı Çukurova'da Mezra Sayıları (1525-1572)

Nahiye Adı	1525-1530	1563-1572
Kınık	59	67
Haruniye	63	72
(Kars) Karamanlu Yakası	167	60
Savrun	-	38
Sinbas	-	66
Bayındır	40	63
<b>Toplam</b>	<b>329</b>	<b>366</b>

**Kaynak:** Kurt'un yayımladığı Adana ve Kars-ı Maraş mufassal tahrir defteri neşirleri ile 998 numaralı 937/1530 tarihli muhâsebe defteri verilerinden derlenmiştir (Kurt, 2004, 2005, 2011; Başbakanlık Devlet Arşivleri Genel Müdürlüğü Osmanlı Arşivi Daire Başkanlığı, 1999).

Araştırma sahasında kırsal yerleşmeler içinde sayıca en geniş grubu mezraalar oluşturmaktadır. XVI. yüzyılın birinci ve ikinci dönemlerinde bu genel görünüm korunmuş, ancak iki dönem arasında mezraa sayısında sınırlı bir artış meydana gelmiştir. Nitekim birinci dönemde (1525-1530) toplam 329 mezraa kaydedilmişken, ikinci dönemde (1563-1572) bu sayı 366'ya yükselmiştir. Buna göre mezraa sayısındaki artış yaklaşık %9,3 düzeyindedir. Bu tablo, XVI. yüzyıl boyunca kırsal iskân ağında mezraaların merkezi önemini koruduğunu ve yerleşme dokusunun büyük ölçüde mezraa temelli bir karakter taşıdığını göstermektedir. Söz konusu artış, yalnızca yeni üretim alanlarının ortaya çıkmasıyla değil; bazı köylerin zamanla nüfus ve üretim gücünü kaybederek mezraa statüsüne gerilemesi, tarımsal

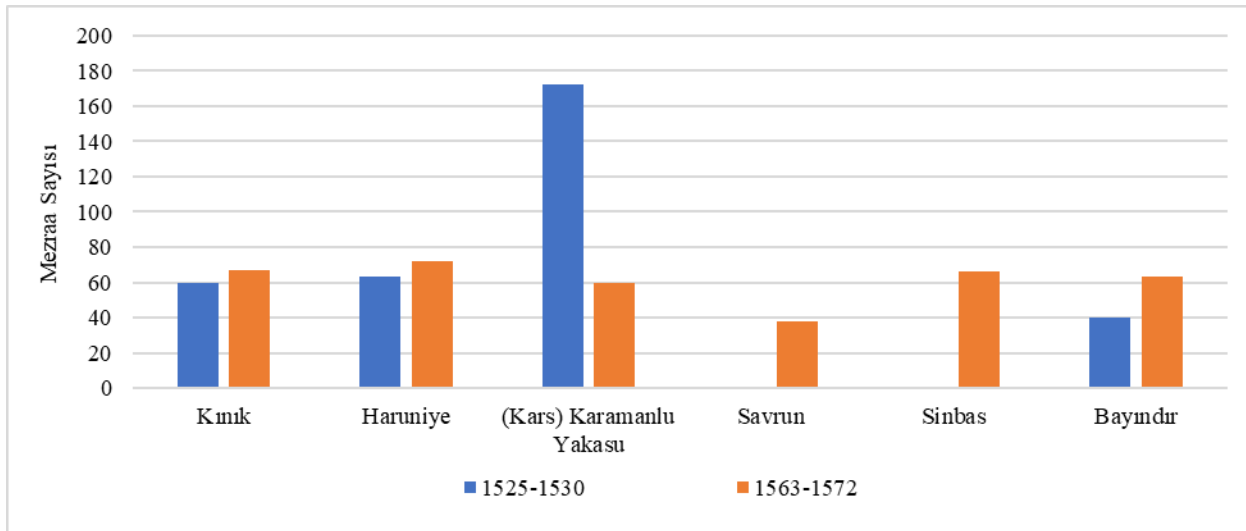
faaliyetlerin yeni sahalara yayılması ve dağınık nüfus yapısının kalıcı köy düzeni kurmaya elverişli olmaması gibi etkenlerle birlikte değerlendirilmelidir. Özellikle Kınık Nahiyesi'nde bazı köylerin sonraki tahrirlerde mezraa olarak kaydedilmesi, bu sürecin somut örneklerinden birini oluşturmaktadır.



Şekil 5: Yukarı Çukurova'da Mezraa Yerleşimleri (1563-1572)

Kaynak: Yazarlar tarafından üretilmiştir.

Mezraa dağılışındaki değişim, iskân hareketliliği kadar idarî taksimattaki yeniden düzenlemelerle de ilişkilidir. Birinci dönemde 167 mezraa ile en yoğun saha Karamanlu Yakası iken, ikinci dönemde bu sayının 60'a düşmesi ilk bakışta belirgin bir gerileme izlenimi vermektedir. Ancak aynı dönemde Savrun'da 38, Sinbas'ta ise 66 mezraanın kaydedilmesi, bu azalmanın büyük ölçüde Karamanlu Yakası'nın idarî bakımdan ayrışmasıyla bağlantılı olduğunu göstermektedir. Nitekim Karamanlu Yakası, Savrun ve Sinbas birlikte değerlendirildiğinde ikinci dönemde mezraa sayısı 164'e ulaşmakta; böylece aynı coğrafi bütünlük içinde mezraa varlığının büyük ölçüde devam ettiği anlaşılmaktadır. Buna karşılık Kınık'ta mezraa sayısının 59'dan 67'ye, Haruniye'de 63'ten 72'ye ve Bayındır'da 40'tan 63'e yükselmesi, mezraa ağının yalnız belirli merkezlerde değil, Yukarı Çukurova'nın farklı kesimlerinde genişlediğini göstermektedir. Mezraalar, karyeler gibi daha belirgin ve sürekli yerleşme çekirdekleri etrafında sınırlı kalmamış; ova tabanlarında, akarsu boylarında, etek düzlüklerinde, plato yüzeylerinde ve yüksek sahalara açılan geçiş alanlarında yayılım göstermiştir. Bu durum, mezraaların yalnızca köy çevresindeki ekili alanlar olmadığını; ziraat, kışlak kullanımı, hayvancılık ve mevsimlik hareketlilikle ilişkili esnek kırsal birimler olarak işlediğini ortaya koymaktadır. Bu nedenle Yukarı Çukurova'da mezraa sayılarındaki değişim, yerleşik köy dokusunun gelişiminden farklı bir süreçtir. Mezraalar, hem ova tabanındaki tarımsal üretim alanlarını hem de yaylak-kışlak hareketliliğine bağlı geçiş sahalarnı kapsayan geniş bir kırsal kullanım düzeninin parçası olarak değerlendirilmelidir (Şekil 6).



**Şekil 6:** Yukarı Çukurova’da Nahiyelere Göre Mezraa Sayıları (1525-1572)

**Kaynak:** Kurt’un yayımladığı Adana ve Kars-ı Maraş mufassal tahrir defteri neşirleri ile 998 numaralı 937/1530 tarihli muhâsebe defteri verilerinden derlenmiştir (Kurt, 2004, 2005, 2011; Başbakanlık Devlet Arşivleri Genel Müdürlüğü Osmanlı Arşivi Daire Başkanlığı, 1999).

## XVI. Yüzyılda Yukarı Çukurova’da Konar-Göçer Teşekküller

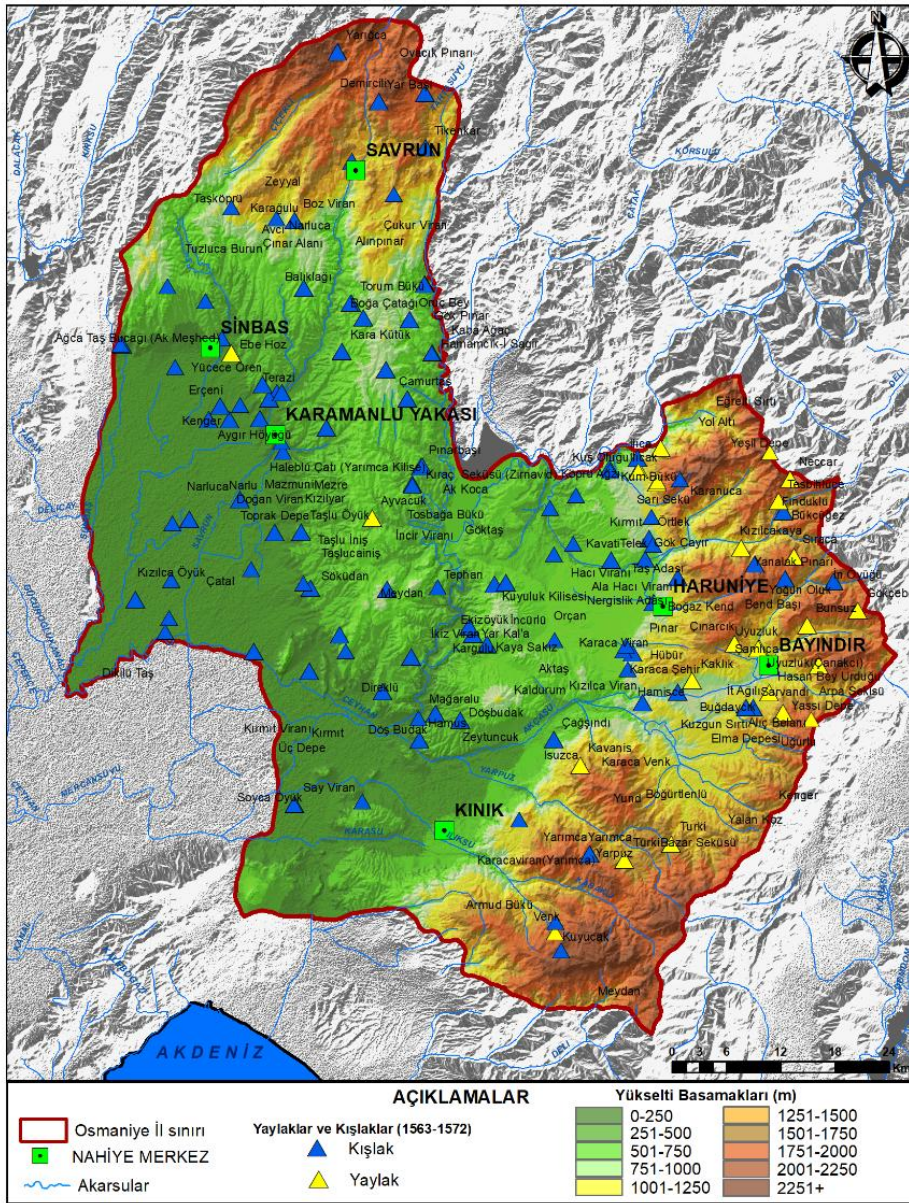
Yukarı Çukurova’da doğal çevre şartları, konar-göçer Türkmen cemaatlerinin mekânsal hareketliliğini belirleyen başlıca unsurlardan birini oluşturmuştur. Bölgenin ova tabanlarının yaz mevsiminde sıcak, nemli ve yer yer bataklık karakter göstermesi; buna karşılık etek ve yüksek sahalarda daha serin, otlak bakımından daha elverişli bir özellik taşıması, bu toplulukları yıl içerisinde farklı yükselti basamakları arasında hareket etmeye yöneltmiştir. Bu nedenle yaylak-kışlak düzeni, yalnızca mevsimlik bir yer değiştirme biçimi değil; iklim, su kaynakları, otlak imkânları ve geçim stratejilerine bağlı olarak şekillenen planlı bir mekânsal örgütlenme tarzıdır. XVI. yüzyılda Yukarı Çukurova’daki Türkmen cemaatlerinin yaşam biçimi de bu bakımdan tam göçebelikten çok yarı göçebelik karakteri taşımaktadır. Nitekim bu topluluklar yazın sürüleriyle birlikte yaylalara çekilirken, kışın daha ılıman kışlak sahalara ve yer yer köy çevrelerine inmektedir. Bu hareketlilik, onların ziraatle bağlarını koparmamış; aksine kışlak ve yaylak çevrelerinde, otlak yakınlarında ve bazı köy sahalarda iptidai düzeyde de olsa tarımsal faaliyet yürütmelerine imkân sağlamıştır. Bununla birlikte esas iktisadî hüviyetlerini çobanlık ve sürü yetiştiriciliği oluşturmuştur (Orhonlu, 1963: 19). Konar-göçerlerin kış köylerde veya iklime uygun meskenlerde geçirip ziraatla uğraştıkları, yazın ise hayvanlarıyla birlikte yaylaya çıktıkları belirtilmektedir (Hüseyinklioğlu, 2008: 267).

XVI. yüzyılda Yukarı Çukurova’daki Türkmen cemaatleri, ne bütünüyle yerleşik ne de tam anlamıyla göçebe topluluklar olarak değerlendirilebilir. Bunlar, yaylak, kışlak ve mezraa ekseninde örgütlenen karma bir üretim düzeni içinde, çevresel şartlara göre hareket eden yarı göçebe topluluklardı (Gündüz, 2002: 161). Osmanlı idaresi de sahanın zorunlu kıldığı bu hareketliliği bütünüyle ortadan kaldırmak yerine, boy beyleri, kethüdalar, Türkmen voyvodaları ve kendilerine özgü vergi mekanizmaları aracılığıyla bu cemaatleri kırsal üretim ve mali düzen içine dâhil etmiştir (Başarır, 2014: 253-254). Dolayısıyla Yukarı Çukurova’da konar-göçer yaşam tarzı, yalnızca geleneksel bir göçebe kültürün devamı değil; coğrafi çevre, üretim biçimi ve Osmanlı idari-mali yapısı arasındaki etkileşimin ortaya çıkardığı tarihsel bir uyum biçimi olarak değerlendirilmelidir. Nitekim Ayas, Berendi ve Kınık gibi nahiyelerde konar-göçerler tarafından kurulan bazı köylerin, olumsuz ekolojik ve asayiş şartları karşısında tutunamayarak yeniden mezralaşması, bu yapının esnek ve çevresel şartlara duyarlı olduğunu göstermektedir (Dönmez, 2012: iv).

Konar-göçer cemaatlerin, kışlak olarak konakladıkları sahalarda ihtiyaçlarını karşılayacak ölçüde ziraatla uğraştıkları anlaşılmaktadır (Solak, 2002: 71). Bu durum, söz konusu toplulukların klasik anlamda tam göçebe olmadığını; hayvancılık ile tarımı birlikte yürüten yarı yerleşik bir ekonomik yapıya sahip olduklarını göstermektedir. Nitekim Adana ve çevresine ait tahrir kayıtları, bu cemaatlerin kışın belirli mezraaları ekip biçtiklerini, yazın ise belirli yaylaklara çıktıklarını ortaya koymaktadır. Bu bakımdan kışlak, yalnızca mevsimlik bir barınma alanı değil, aynı zamanda tarımsal üretimin sürdürüldüğü iktisadî bir mekân olarak da işlev görmüştür. Kurt’a göre XVI. yüzyıl Adana’sındaki bu topluluklar, “batılların nomad dediği türden tam göçebe” olmayıp, mezraa-ziraat ile yaylak-hayvancılık arasında örgütlenen bir hayat tarzına sahipti. 1525 yılında Adana Sancağı yerli halkının %79’unun bu nitelikteki konar-göçer cemaatlerden oluşması, bu yapının bölge kırsalındaki belirleyici ağırlığını göstermektedir (Kurt, 2004).

Kışlak sahalardaki ziraat, yalnızca geçimlik üretim faaliyeti olarak değerlendirilmemelidir. Nitekim Adana Sancağı’nda mezraalar çoğu zaman doğrudan konar-göçer cemaatlerin işledikleri alanlar olarak kaydedilmiş; bu sahalarda buğday, pamuk, pirinç, susam, mercimek ve nohut gibi çeşitli ürünler yetiştirilmiştir. Tahrir defterlerinde görülen ürün çeşitliliği ile gelir kayıtları, göçer cemaatlerin ziraatî faaliyetlerinin yerleşik ahaliye kıyasla tali ve düzensiz bir uğraş olmadığını, aksine belirli bir üretim kapasitesine ulaştığını göstermektedir. Aynı şekilde

mezraalarda ziraatin yalnızca ova tabanlarındaki kışlaklarla sınırlı kalmadığı, dağlık yaylak sahalarında da sürdürüldüğü anlaşılmaktadır. Bununla birlikte, toprağa bağlanma sürecinde cemaatlerin daha çok eski kışlak sahalarındaki mezraları tercih etmeleri, kışlak-ziraat ilişkisinin yerleşik hayata geçiş sürecinde daha belirleyici olduğunu ortaya koymaktadır (Dönmez, 2012: 48-49). Bu bakımdan konar-göçer ekonomisinde hayvancılık temel unsur olmayı sürdürmekle birlikte, tarım da süreklilik taşıyan tamamlayıcı bir faaliyet niteliği kazanmıştır.



Şekil 7: Yukarı Çukurova'da Yaylak ve Kışlak Alanları (1563–1572)

Kaynak: Yazarlar tarafından üretilmiştir.

1563 tarihli Karamanlu Yakası'na ait tahrir kayıtları, konar-göçer cemaatlerin kışlak sahalarında ziraî faaliyet yürüttüklerini göstermektedir. Ağçataş'ta Develilü ve Neccar tairesinin, Yarığca'da Göksunlu cemaatinin, Toprak Depe'de İsrailülü'nün, Nur Kavak'ta Kızıl Hasanlu ve İbrahim Fakihlü'nün, Hamamcık-ı Kebîr'de ise Kızıl Kiliselü ve Baş Karalu cemaatlerinin "ziraat edüb kışlarlar" şeklinde kaydedilmesi, bu sahaların yalnızca mevsimlik konaklama alanı olmadığını; aynı zamanda ekim yapılan kışlak sahaları olarak kullanıldığını göstermektedir (Kurt, 2011). Bu kayıtlar, Karamanlu Yakası'nda mezraa ve karyelerin konar-göçer topluluklar açısından üretim, iâşe ve toprağa bağlanma süreçleriyle ilişkili kırsal birimler olduğunu ortaya koymaktadır. Adana Sancağı'nda ise kalabalık konar-göçer grupların daha çok dağlık sahalarda yoğunlaşmasında, ova tabanlarının geniş ölçüde bataklık karakter göstermesi, sıtma riskinin yüksek olması ve bu alanların göçebe aşiret baskılarına daha açık bir nitelik taşıması etkili olmuştur. Bu nedenle nüfusun, sağlık ve güvenlik bakımından daha elverişli olan dağ etekleri ile yamaç kuşağında toplandığı anlaşılmaktadır (Kurt, 1992: 75).

XVI. yüzyıl tahrir kayıtları, Yukarı Çukurova'da kışlakların daha çok ova tabanları, etek düzlükleri, birikinti yelpazeleri ve akarsu boyları üzerinde yoğunlaştığını göstermektedir. Bu durum, konar-göçer cemaatlerin kış mevsiminde daha alçak, daha ılıman ve su kaynaklarına yakın sahaları tercih ettiklerini ortaya koymaktadır. Söz konusu kışlak kuşağı özellikle Karamanlu Yakası, Haruniyye, Bayındır, Savrın ve Sinbas çevresinde

belirginleşmektedir. Nitekim Ağcataş, Yarığca, Toprak Depe, Nur Kavak, Hamamcık-1 Kebîr, Harabe-i Haruniyye-i Kebîr, İskefne, Savrun Burç, Arık Dübürü, Dink Burnu, Vanir, Kal'a-i Sinbas, Reşid, Nazır, Binboğa ve Aygır Öyüğü gibi yerler, bu sahaların öne çıkan kışlak alanları arasında yer almaktadır. Karamanlu taifesinin Karamanlu Yakası, Haruniyye ve Bayındır çevresinde; Göksunlu cemaatinin Yarığca'da; Cehli cemaatinin Haruniyye ve Bayındır hattında; Karacalu, Keçilü ve Koç Hasanlu gibi grupların Harabe-i Haruniyye-i Kebîr ile İskefne çevresinde; Demürcülü ve Kavurgalu taifelerine bağlı grupların ise Sinbas ve Savrun çevresinde kışlamaları, bu sahaların kışlak fonksiyonu bakımından ne derece elverişli olduğunu göstermektedir. Çünkü bu alanlar, kışın daha ılık iklim şartları sunmaları, su kaynaklarına yakın bulunmaları, sürüler için uygun otlaklar barındırmaları ve ziraate elverişli topraklara sahip olmaları bakımından öne çıkmaktadır (Şekil 7).

Araştırma sahasında XVI. yüzyıl tahrir kayıtları, yaylakların daha çok yüksek sahalarda, dağlık alanlarda, yayla çayırlarında ve yaz mevsiminde serin kalan üst kuşaklarda yoğunlaştığını göstermektedir. Bu durum, konar-göçer cemaatlerin yaz mevsiminde daha serin, su ve mera imkânları bakımından daha elverişli sahaları tercih ettiklerini ortaya koymaktadır. Yaylakların yoğunlaştığı bu alanlar, özellikle Haruniyye yöresinin dağ eteği ve dağ içi kesimlerinde belirginleşmektedir. Nitekim Ayvacık, Çınarcık, Neccar, Sıraca, Tesbihlüce, Kızılca Kaya, Demirçelik, Çağırğan, Gökçe Bel, Hasan Beyi Urduğu, Kaklık, Kuş Oluğu, Saru Sekü, Bunsuz ve Çatal Kilisesi gibi yerler, bu yaylak kuşağının öne çıkan sahalarıdır. Demürcülü taifesinin Sinbas, Berendi, Kınık ve Sis çevresinde kışladıktan sonra Mağara, Çokak ve Köstere gibi daha yüksek sahalara çıkması da, bu alanların yaylak için ne kadar elverişli olduğunu göstermektedir. Çünkü bu sahalar hem yazın daha serin geçmesi, hem su kaynakları ve mera varlığı bakımından uygun koşullar sunması, hem de sürülerin beslenmesini daha uzun süre mümkün kılması açısından önem taşımaktadır. Bu sebeple yaylaklar, yalnızca yaz mevsiminin geçirildiği geçici konaklama alanları değil, aynı zamanda hayvancılık faaliyetinin yapıldığı mekânlardır (Şekil 7).

**Tablo 3:** Nahiyelere göre Cemaat dağılımı (1563-1572)

Nahiye adı	Cemaat Sayısı	Neferan	Mücerred
Kınık	24	526	51
Karamanlu Yakası	39	866	266
Savrun	5	46	19
Sinbas	15	300	66
Haruniye	14	276	75
Bayındır	2	20	4
<b>Toplam</b>	<b>99</b>	<b>2034</b>	<b>481</b>

**Kaynak:** Kurt'un 1572 tarihli Adana Sancağı ve 1563 tarihli Kars-ı Maraş Sancağı mufassal tahrir defteri neşirlerindeki verilerden derlenmiştir (Kurt, 2005, 2011).

Araştırma sahasında XVI. yüzyılın ikinci dönemine ait 345 kırsal yerleşimin 156'sının "kışlama", 27'sinin "yaylama/yaylak" ve 162'sinin "ziraat eder" ibaresiyle kaydedilmesi, Yukarı Çukurova kırsalında yerleşme düzeninin büyük ölçüde konar-göçer teşekküllerin mevsimlik hareketliliğine bağlı bir ekonomik ve beşerî örgütlenme karakteri taşıdığını göstermektedir. Özellikle yerleşmelerin %45,2'sinde kışlak kullanımının belirtilmiş olması, sahanın bu dönemde öncelikle kışlak ve üretim sahası olarak işlev gördüğüne işaret etmektedir. Aynı döneme ait tahrir verileri, cemaat nüfusunun nahiyelere dengeli dağılmadığını, en yoğun birikmenin Karamanlu Yakası'nda gerçekleştiğini de ortaya koymaktadır. Nitekim toplam 99 cemaat ve 2.034 neferden oluşan yapı içinde Karamanlu Yakası 39 cemaat ve 866 nefer ile ilk sırada, Kınık ise 24 cemaat ve 526 nefer ile ikinci sırada yer almaktadır. Buna karşılık Savrun ve Bayındır'da cemaat ve nefer sayısı daha düşük düzeyde kalırken, Sinbas ve Haruniye orta yoğunluklu bir görünüm sergilemektedir. Ayrıca toplam 481 mücerredin varlığı, cemaat nüfusunun yalnız mevcut büyüklüğünü değil, aynı zamanda demografik devamlılık potansiyelini de yansıtmaktadır (Tablo 3).

### XVI. Yüzyılda Yukarı Çukurova'da Kırsal Yerleşmelerin Morfolojik Birimlere Göre Dağılışı

Kırsal yerleşmelerin dağılımını açıklayabilmek için araştırma sahasının morfolojik yapısını doğrudan dikkate almak gerekmektedir. Nitekim XVI. yüzyılda Yukarı Çukurova'daki köy ve mezarlar, Ceyhan Nehri ile Savrun, Sumbas ve Kesiksuyu vadileri boyunca uzanan alüvyal tabanlarda, bunları çevreleyen plato ve yamaç kuşaklarında ve dağ eteği sahalarında belirli bir yoğunlaşma göstermiştir. Ova tabanları, verimli topraklar ve su kaynaklarına erişim imkânı sayesinde tarımsal üretim açısından son derece elverişli sahalar olmakla birlikte, taşkın, bataklıklaşma ve sıtma riski nedeniyle sürekli yerleşme bakımından her zaman uygun koşullar sunmamıştır. Bu sebeple birçok mezraa, doğrudan ova tabanında değil, ovaya yakın fakat daha güvenli ve nispeten daha kuru olan yamaçlar ile etek düzlüklerinde kurulmuştur. Buna karşılık köy yerleşmeleri, hem tarım alanlarına ulaşımı kolaylaştıran hem de taşkın tehlikesinden görece uzak kalan plato kenarları, hafif eğimli yamaçlar ve dağ eteği sahalarında daha belirgin biçimde toplanmıştır. Özellikle Haruniye, Sinbas ve Karamanlu Yakası çevresinde gözlenen bu dağılışı, kırsal iskânın yalnızca idari değişimlerle değil, doğrudan arazinin sunduğu imkân ve sınırlılıklar tarafından yönlendirildiğini göstermektedir. Bu bakımdan köy ve mezarların ova, plato, yamaç ve dağlık sahalar üzerindeki dağılışı, araştırma sahasında kırsal



sağlanmakta hem de ani taşkın ve bataklık riskinden uzak durulmaktadır. Yaklaşık %30'luk bir paya sahip alüvyal ova tabanları ise Kınık Ovası ile Haruniye–Bayındır arasındaki vadi tabanlarında yoğunlaşan ikinci bir odak alanı oluşturmaktadır. Bu kesimde yer alan mezraalar, özellikle çeltik ve pamuk gibi sulama gereksinimi yüksek tarımsal ürünlerin yetiştirildiği sahalar olarak öne çıkmaktadır. Öte yandan mezraa yerleşmeleri yaklaşık %20'lik bir oranla dağlık alanlarda kurulmuştur. Gavur Dağları'nın devamı niteliğindeki sarp yamaçlar ile Savrun vadisinin kuzeyini kuşatan yüksek kesimler, çoğu kez yaylacılık ve sınırlı kuru tarım faaliyetlerinin yürütülebildiği; tarla açmaya elverişli düz alanların azlığı ve ulaşım güçlükleri nedeniyle yoğun ve sürekli iskâna pek elverişli olmayan bir morfolojik ortam sunmaktadır (Şekil 8).

## XVI. Yüzyılda Yukarı Çukurova'da Kırsal Yerleşimlerin Lokalizasyonu

XVI. yüzyılda Yukarı Çukurova'daki köy ve mezraların mekânsal dağılımını ortaya koyabilmek, mufassal tahrir defterlerinde yer alan demografik ve malî verilerin modern topoğrafya üzerine aktarılmasına, yani yerleşmelerin lokalizasyonuna bağlıdır. Çünkü coğrafyanın temel ilkelerinden biri olan dağılımın sağlıklı biçimde değerlendirilebilmesi, tarihsel verilerin belirli bir mekânsal zemine oturtulmasını gerektirmektedir (Gümüştü, 1997: 57). Ancak araştırma sahasında, özellikle ova tabanını oluşturan Kınık ve çevresinde, konar-göçer Türkmen topluluklarının hareketli yaşam tarzı ile yüzyılın sonlarına doğru derinleşen asayiş sorunları, yerleşmelerin sürekliliğini zayıflatmış ve yer tespitini güçleştirmiştir. Nitekim bazı köylerin dağılması, nüfusun bir bölümünün yeniden hareketli yaşama yönelmesi ve kimi iskân birimlerinin zamanla harap hâle gelmesi, yerleşik yerleşmelerin izlenmesini zorlaştırmıştır (Kurt, 1992: 65). Adana Sancağı genelinde XVI. yüzyıl boyunca yaşanan bu kırılmalar sonucunda birçok karyenin ortadan kalktığı, bu nedenle tahrir kayıtlarında adı geçen bütün köylerin modern harita üzerinde güvenle tespit edilemediği anlaşılmaktadır; ova kesiminde günümüze ulaşabilen yerleşmeler ise çoğu zaman derbent, tuzla veya yol denetimi gibi özel fonksiyonlara sahip daha istikrarlı birimler olmuştur (Kurt, 1992: 57). Bunun yanında, yerleşmelerin topluca terk edilmesi, adlarının değişmesi ya da eski adlarının yalnızca bir mevki adı olarak yaşaması, özellikle geçici veya yarı yerleşik karakter taşıyan mezraların modern topoğrafyadaki izlerini daha da belirsizleştirmiştir (Yiğit & Salan, 2013: 825). Bu bağlamda karye ve mezraların konumlarının tespit edilerek haritalandırılması, yalnızca bir yer bulma çabası değil; kırsal yerleşmelerin su kaynakları, morfolojik birimler, hareketlilik sahaları ve idari sınırlarla kurduğu ilişkiyi açıklamaya imkân veren temel bir tarihî coğrafya yöntemidir.

**Tablo 4:** Köy ve Mezra sayıları ile Yer Tespit Oranları (1525-1530)

Nahiye Adı	Karye Sayısı	Mezra Sayısı	Tespit Edilen Karye Sayısı	Tespit Edilen Karye Yüzdesi %	Tespit Edilen Mezra Sayısı	Tespit Edilen Mezra Yüzdesi %	Toplam Yer Tespiti %
Kınık	44	59	29	65,9	42	71,2	68,9
Haruniye	3	63	3	100,0	46	73,0	74,2
Kars	11	167	11	100,0	88	52,7	55,6
Bayındır	-	40	-	-	27	67,5	67,5
<b>TOPLAM</b>	<b>58</b>	<b>329</b>	<b>43</b>	<b>74,1</b>	<b>203</b>	<b>61,7</b>	<b>63,6</b>

**Kaynak:** Kurt'un yayımladığı Adana ve Kars-ı Maraş mufassal tahrir defteri neşirleri ile 998 numaralı 937/1530 tarihli muhâbe defteri verilerinden derlenmiştir (Kurt, 2004, 2005, 2011; Başbakanlık Devlet Arşivleri Genel Müdürlüğü Osmanlı Arşivi Daire Başkanlığı, 1999).

Çalışma sahasında XVI. yüzyılın ilk yarısına ait 1525 ve 1530 tarihli kayıtlar, karye/köy ile mezraa kayıtları arasında belirgin bir sayısal farklılık bulunduğunu göstermektedir. Toplam 58 köye karşılık 329 mezraanın tespit edilmiş olması, bölgedeki kırsal yapının büyük ölçüde mezraa ağırlıklı olduğunu ortaya koymaktadır. Köy başına yaklaşık 5,7 mezraanın düşmesi, sahada daimî köy yerleşmeleri yanında konar-göçer teşekküllerin ziraî kullanım alanlarının da geniş yer tuttuğunu düşündürmektedir. Toplam 58 köyden 43'ünün yerinin tespit edilebilmesi, yer adlarının ve yerleşme sürekliliğinin köylerde daha güçlü korunduğunu göstermektedir. Bu durum, köylerin idari ve nüfus bakımından daha belirgin birimler olmaları; cami, hamam, kale gibi kalıcı mimari unsurlarla ya da süreklilik gösteren mevki adlarıyla ilişkilendirilebilmeleri sayesinde açıklanabilir. Nitekim Kınık, Haruniye ve Kars nahiyelerindeki köylerin önemli bir bölümü günümüzde de yerleşim birimi ya da bilinen mevki adı olarak varlığını sürdürmektedir (Tablo 4).

Mezraa yerleşmelerinde ise toplam 329 birimin 203'ünün yerinin belirlenebilmiş olması, %61,7'lik bir lokalizasyon oranına karşılık gelmektedir. Köylere göre daha düşük olan bu oran, mezraların dönemsel kullanıma açık olmaları, yaylak-kışlak hareketliliğiyle ilişkili bulunmaları, güvenlik sorunlarına karşı daha savunmasız bir yapı sergilemeleri ve nüfus hareketliliğine bağlı olarak daha kolay terk edilebilmeleriyle ilişkilidir. Bununla birlikte, mezraa sayısının fazlalığına rağmen %60'ın üzerinde bir tespit başarısının sağlanmış olması dikkat çekicidir. Bu durum, mezraa adlarının çoğu zaman şahıs isimlerinden ziyade “Pınar”, “Tepe”, “Dere”, “Seki” ve “Viran” gibi arazinin kalıcı topoğrafik unsurlarına dayanması ve kayıtlarda sıkça kullanılan “nezd-i” ibaresiyle ana köylere göre konumlandırılabilmesi sayesinde mümkün olmuştur. Bu çerçevede, çalışma sahasındaki toplam 387 yerleşim biriminden 246'sının yerinin tespit edilmiş olması, %63,6 düzeyinde genel bir lokalizasyon başarısına işaret etmektedir. Tespit edilemeyen %36,4'lük kesim ise özellikle Bayındır ve Kars nahiyelerinde yoğunlaşan, cemaat ve

oymak adlarıyla anılan, zamanla yer değiştiren ya da iskân politikaları sonucunda ortadan kalkan daha kırılğan yerleşmelerle açıklanabilir.

**Tablo 5:** Köy ve Mezra sayıları ile Yer Tespit Oranları (1563-1572)

Nahiye Adı	Karye Sayısı	Mezra Sayısı	Tespit Edilen Karye Sayısı	Tespit Edilen Karye Yüzdesi %	Tespit Edilen Mezra Sayısı	Tespit Edilen Mezra Yüzdesi %	Toplam Yer Tespiti %
<b>Kınık</b>	17	67	17	100,0	53	79,1	83,3
<b>Karamanlı Yakası</b>	27	60	24	88,9	30	50,0	62,1
<b>Savrun</b>	7	38	6	85,7	14	36,8	44,4
<b>Sinbas</b>	7	66	7	100	23	34,8	41,1
<b>Haruniye</b>	6	72	5	83,3	34	47,2	50,0
<b>Bayındır</b>	2	63	2	100,0	51	81,0	81,5
<b>TOPLAM</b>	<b>66</b>	<b>366</b>	<b>61</b>	<b>92,4</b>	<b>205</b>	<b>56</b>	<b>61,6</b>

**Kaynak:** Kurt'un yayımladığı Adana ve Kars-ı Maraş mufassal tahrir defteri neşirleri ile 998 numaralı 937/1530 tarihli muhâsebe defteri verilerinden derlenmiştir (Kurt, 2004, 2005, 2011; Başbakanlık Devlet Arşivleri Genel Müdürlüğü Osmanlı Arşivi Daire Başkanlığı, 1999).

1572 tarihli Adana Sancağı Mufassal Tahrir Defteri verileri, 1525 yılı ile kıyaslandığında Kınık nahiyesindeki kırsal yerleşim yerlerinde, özellikle köy sayısında dikkate değer bir değişim yaşandığını göstermektedir. Çalışma sahasındaki diğer nahiyelerde köy sayılarında genel bir artış gözlenirken, Kınık nahiyesinde tam tersi bir eğilimle düşüş yaşanması dikkat çekicidir. Nitekim 1525 tarihli kayıtlarda nahiyede 44 köy ve 59 mezra olmak üzere toplam 103 yerleşim birimi bulunurken; 1572 yılına gelindiğinde bu sayı 17 köy ve 67 mezra olmak üzere toplam 84 yerleşim birimine gerilemiştir. Bu bağlamda, yaklaşık 50 yıllık süre zarfında hem kalıcı yerleşmelerin (köy) sayısında hem de toplam yerleşim birimlerinde belirgin bir azalma meydana geldiği anlaşılmaktadır (Tablo 5).

1572 tarihli Adana Sancağı Mufassal Tahrir Defteri verileri esas alınarak Kınık nahiyesinin kırsal iskân durumu incelendiğinde; 17 karye (köy) ve 67 mezra olmak üzere toplam 84 yerleşim biriminin kayıt altına alındığı görülmektedir. Yürütülen lokalizasyon çalışmaları neticesinde, karye ölçeğinde tam başarı sağlanmış ve 17 köyün tamamının (%100) bugünkü mevkiileri tespit edilmiştir. Mezra yerleşmeleri bağlamında ise mevcut 67 kayıttan 53'ü lokalize edilebilirken, 14 mezranın yeri belirlenememiş; dolayısıyla bu kategorideki tespit başarısı %79,1 düzeyinde gerçekleşmiştir. Nahiye genelindeki toplam yerleşme tespit oranı %83,3 (70/84) olarak hesaplanmıştır. Köy yerleşmelerinde elde edilen bu mutlak başarı; 1525 yılından itibaren varlığını sürdüren *Depesü Delik*, *Ak Köprü*, *Viran Şehir*, *Kesük*, *Baluklağı* ve *Karaca Viran* gibi köklü yerleşimlerin, toponimik ve mekânsal sürekliliklerini koruyarak günümüze ulaşmaları ile ilişkilendirilmektedir. Mezra yerleşmelerinde ise *Kala-i Telhamdun*, *Yarpuz*, *Ekiz Kilise*, *Güz Öyüğü* ve *Kopran* gibi önemli merkezlerin lokalizasyonu; hem güçlü toponimik devamlılık hem de tahrir kayıtlarında yer alan "nezd-i" (yakınında) ibareleriyle ana yerleşimlere yapılan coğrafi atıflar sayesinde mümkün olmuştur. Buna karşın, tespit edilemeyen *Dölek*, *Kahpelür* ve *Basbus* gibi mezraların; bölgedeki demografik hareketlilik ve yerleşme kırılğanlığına bağlı olarak zamanla terk edildiği veya isim değişikliğine uğrayarak güncel toponimi içerisinde izlenemez hale geldiği değerlendirilmektedir.

Kars-ı Maraş Sancağı sınırları içerisindeki çalışma sahasında köklü idari değişiklikler yaşanmıştır. 1530 yılında "Kars Nahiyesi" adıyla geniş bir idari çerçevede tanımlanan bölge, XVI. yüzyılın ortalarında yeniden düzenlenmiş; 1563 yılına gelindiğinde bu sahada Karamanlı Yakası, Savrun ve Sinbas nahiyeleri kurulmuştur. Yeni idari düzenlemede Karamanlı Yakası Nahiyesi, eski Kars Nahiyesi'nin idari ve coğrafi merkezini oluşturması nedeniyle ayrı bir öneme sahiptir. Dolayısıyla nahiyedeki kırsal yerleşmeler, 1530 verileriyle örtüşmektedir.

1563 tarihli Mufassal Tahrir Defteri verilerine göre Karamanlı Yakası nahiyesinde, 27 karye (köy) ve 60 mezra olmak üzere toplam 87 yerleşim birimi kayıt altına alınmıştır. Bu yerleşmeler üzerinde yürütülen lokalizasyon çalışmaları neticesinde; 27 köyden 24'ünün yeri tespit edilerek %88,9 oranında yüksek bir başarı sağlanmış, sadece Sakincik adası, Hamamcık-ı Kebir ve Alıç Bucağı köylerinin lokalizasyonu yapılamamıştır. Mezra yerleşmelerinde ise 60 kayıttan 30'unun bugünkü konumu belirlenebilmiş, geri kalan 30 mezranın yeri tespit edilememiştir. Bu durum, mezralar ölçeğinde %50'lik bir başarı oranına tekabül etmektedir. Nahiye genelinde değerlendirildiğinde ise toplam yerleşme tespit oranı %62,1 (54/87) düzeyinde gerçekleşmiştir. Köy yerleşmelerindeki %88,9'luk yüksek tespit başarısı, Şems, Harhır, Kilisecik, Hindiyye, Bodrum ve Kazmaca gibi Kars Nahiyesi döneminden (1530) devralınan köklü yerleşimlerin varlığıyla doğrudan ilişkilidir. Özellikle Bodrum (Tekne Taş/Boz Önü), Bu Torum ve Kilisecik (Aralık Viran/Hisar Kaya) gibi yerleşmelerin hem toponimik sürekliliği hem de fiziki kalıntılarıyla günümüzde takip edilebilir olması lokalizasyonu kolaylaştırmıştır. Mezralarda ise Aşudi Kala (Yoğun Oluk), Hisar Kaya (Göztaş), Çukur Viran (Koçlu Köyü) ve Oruç Bey Viranı (Oruçbeyli) gibi günümüz köy yerleşmelerine dönüşen veya köy sınırları içinde mevkii adı olarak yaşayan birimlerin tespiti, %50 oranındaki başarının temel dayanağını oluşturmaktadır. Buna karşılık, Yücece Viran, Tuğrul, Şıbtaluca gibi tespit edilemeyen mezraların, bölgedeki konar-göçer hareketliliğinin yoğun olduğu alanlarda yer alması ve zamanla terk edilmesi lokalizasyon kaybının ana nedeni olarak değerlendirilmektedir. Bu bağlamda Karamanlı Yakası Nahiyesi, 1530 Kars Nahiyesi'nin merkezi olarak kırsal yerleşme sürekliliğinin en güçlü izlendiği alanlardan biri olmuştur.

1530 tarihli muhasebe kayıtlarında Kars Nahiyesi sınırları dâhilinde 11 karye ve 167 mezra olmak üzere toplam 178 yerleşim birimi tespit edilmiştir. Bölgenin idari yapılanmasında meydana gelen değişim sonrası, 1563 yılı kayıtlarında (eski Kars Nahiyesi'nin merkezini teşkil eden sahada) 27 karye ve 60 mezra olmak üzere toplam 87 yerleşim birimi kayıt altına alınmıştır. Bu bağlamda, idari sahanın daralmasına bağlı olarak mezra sayılarında bir düşüş yaşanmasına karşın; nahiyeye sınırları içerisindeki karye (köy) sayısında önemli bir artışın gerçekleştiği görülmektedir. Bu durum, idari bölünmeyle mezraların bir kısmının diğer nahiyelere (Savrun, Sinbas) kaydığını; ancak nahiyeye merkezine yakın sahalarda bazı mezraların köye dönüştüğünü ortaya çıkarmıştır.

Savrun Nahiyesi, 1530 tarihli ve 998 Numaralı Muhasebe-i Vilayet-i Zül-Kadriye Defteri kayıtlarında müstakil bir idari birim olarak yer almamaktadır. XVI. yüzyılın ortalarında Kars-ı Maraş Sancağı'nda gerçekleştirilen idari düzenlemeler neticesinde teşekkül eden nahiyeye, ilk kez 1563 tarihli Mufassal Tahrir Defteri'nde idari statü kazanmış bir birim olarak karşımıza çıkmaktadır. Yeni kurulan bu nahiyenin kırsal yerleşmeleri incelendiğinde; idari sahanın büyük ölçüde eski Kars Nahiyesi sınırları içerisinde kalan kırsal alanların yeniden tanımlanmasıyla oluşturulduğu anlaşılmaktadır. Coğrafi konumlanma açısından ise nahiyeye sınırlarının, Savrun Nehri hattı boyunca uzandığı ve idari yapının bu akarsu ekseninde şekillendiği görülmektedir. 1563 yılı kayıtlarına göre Savrun nahiyesinde 7 karye ve 38 mezra olmak üzere toplam 45 kırsal yerleşim birimi kaydedilmiştir. Bu açıdan nahiyedeki kırsal yerleşimlerin mezra ağırlıklı olduğunu görülmektedir. Yapılan lokalizasyon çalışmalarında, 7 köy yerleşiminden 6'sının (Arık Dübürü, Savrun Burc, Binboğa, Uzunluk, Reşid, Nazır) yeri tespit edilerek %85,7 oranında başarı sağlanmıştır; lokalize edilemeyen tek köy Abı Hunu olmuştur. Mezralar ölçeğinde ise 38 kayıttan 14'ü (Çukur Ağzı, Burun Viran, Kırmıt Viranı, Ağca Taş Bucağı vb.) tespit edilebilirken, 24 mezranın yeri belirlenememiştir. Bu bağlamda mezra tespit oranı %36,8, nahiyeye genelindeki toplam yerleşme tespit oranı ise %44,4 (20/45) düzeyinde gerçekleşmiştir. Mezra tespit oranının köylere göre düşük kalması, büyük ölçüde Savrun nahiyesinin engebeli coğrafyası ve yerleşimlerin konar-göçer karakterli geçici yapısından kaynaklanmaktadır.

Sinbas Nahiyesi, Savrun örneğinde olduğu gibi, 1530 tarihli ve 998 Numaralı Muhasebe-i Vilayet-i Zül-Kadriye Defteri kayıtlarında müstakil bir idari birim olarak yer almamaktadır. XVI. yüzyılın ortalarına kadar Kars Nahiyesi'nin sınırları dâhilinde değerlendirilen bu saha, bölgede hayata geçirilen idari düzenlemeler neticesinde müstakil bir statü kazanmıştır. Nitekim Sinbas, ilk kez 1563 tarihli Mufassal Tahrir Defteri'nde kendi sınırları ve yerleşim birimleriyle teşekkül etmiş bir nahiyeye olarak kaydedilmiştir. 1563 tarihli bu kayıtlar, çalışma sahasının günümüzdeki idari yapısının kökenlerini aydınlatması bakımından kritik bir öneme sahiptir. Zira XVI. yüzyılın ikinci yarısında gerçekleştirilen söz konusu idari taksimatın, günümüz ilçe sınırlarına (özellikle Kadirli ve Sumbas çevresi) oldukça yakın bir düzenlemenin temellerini oluşturduğu anlaşılmaktadır. 1563 tarihli Mufassal Tahrir Defterine göre Sinbas Nahiyesi, 7 karye (köy) ve 66 mezra olmak üzere toplam 73 yerleşim biriminden oluşmaktadır. Bu yerleşmeler, bölgedeki iskânın ağırlıklı olarak mezra tipi geçici/yarı kalıcı yerleşmelerden oluştuğunu, ancak idari ve sosyal yapının 7 köy merkezi etrafında şekillendiğini göstermektedir. Yapılan lokalizasyon çalışmaları karyelerde tam başarıyı göstermektedir (7/7; %100). Buna karşılık mezra ölçeğinde 66 kaydın 23'ü tespit edilebilmiş, 43 mezra yerleştirilememiştir; dolayısıyla mezra tespit oranı %34,8 (23/66) gibi düşük bir düzeyde kalmakta, nahiyeye genelinde toplam tespit oranı %41,1 (30/73) olarak gerçekleşmektedir.

1563 tarihli Mufassal Tahrir Defteri verilerine göre Haruniye Nahiyesi'nde; 6 karye (köy) ve 72 mezra olmak üzere toplam 78 yerleşim birimi kayıt altına alınmıştır. 1530 tarihli kayıtlarda (998 Numaralı Defter) ise nahiyede 3 karye ve 63 mezra olmak üzere toplam 66 yerleşim birimi tespit edilmiştir. İki dönem kıyaslandığında, aradan geçen 33 yıllık süreçte nahiyede kırsal yerleşim sayısında belirgin bir artış yaşandığı anlaşılmaktadır. Bu dönemde köy sayısı 3, mezra sayısı ise 9 adet artış göstermiştir.

1563 yılında Haruniye Nahiyesindeki kırsal yerleşmeler üzerinde yürütülen lokalizasyon çalışmaları neticesinde; 6 köy yerleşiminden 5'inin yeri tespit edilerek %83,3 oranında bir başarı sağlanmıştır. Mezra yerleşmelerinde ise 72 kayıttan 34'ünün (Çomaklı, Bilgili Kuşağı, Çınarcık, Neccar, Tesbihlüce, Çatal Eğrelti, Çağırğan, Kargulu vb.) yeri lokalize edilmiş, 38 mezranın yeri belirlenememiştir. Bu bağlamda mezra tespit oranı %47,2 düzeyinde gerçekleşmiş; nahiyeye genelindeki toplam yerleşme tespit oranı ise %50,0 (39/78) olmuştur.

1530 tarihli Muhasebe-i Vilâyet-i Zül-Kadriye Defteri kayıtlarında Bayındır Nahiyesi'nde karye kaydına rastlanmamakta; buna karşılık 40 mezraa yer almaktadır. 1563 yılına gelindiğinde ise Ozan Mağarası ve Hamis adlarıyla 2 karyenin kaydedildiği, mezraa sayısının da 40'tan 63'e yükseldiği görülmektedir. Buna göre mezraa sayısındaki artış %57,5'tir. Köylerin de kayda girmesiyle birlikte toplam kırsal yerleşme sayısı 40'tan 65'e çıkmış; bu da %62,5'lik bir artışa karşılık gelmiştir. Bu değişim, XVI. yüzyılın ortalarında Bayındır Nahiyesi'nde mezraa ağının genişlediğini ve bazı yerleşmelerin karye statüsü kazanarak daha belirgin bir kırsal iskân yapısına dönüştüğünü göstermektedir.

Bayındır Nahiyesinde 1563 tarihli veriler esas alınarak yürütülen lokalizasyon çalışmaları kapsamında; nahiyede kayıtlı 2 karye ve 63 mezra olmak üzere toplam 65 yerleşim birimi belirlenmiştir. Bu nahiyede *Ozan Mağarası* ve *Hamis* köylerinin her ikisinin de yeri tespit edilerek %100 oranında tam başarı sağlanmıştır. Mezra yerleşmelerinde

ise 63 kayıttan 51'inin (*Ağca Han, Kayacık Kendi, Boğaz Kend, Gök Çayır, Bademlüce, Tekfur Burç, Sarvandı* vb.) bugünkü mevkileri lokalize edilmiş; buna karşılık *Uğurlu, Ne Harduz, Kızılca Kend* ve *Henik* gibi 12 mezranın yeri belirlenememiştir. Bu bağlamda mezraa tespit oranı %81,0 düzeyinde gerçekleşmiş; nahiyeye genelindeki toplam yerleşme tespit oranı ise %81,5 (53/65) seviyesine ulaşmıştır. Bayındır nahiyesindeki lokalizasyonu; *Sarvandı, Ayran Depesi, Yarpuz* gibi yer adlarının günümüze kadar devam etmesi kolaylaştırmıştır.

## SONUÇ

XVI. yüzyılda bugünkü Osmaniye il sınırları içinde kalan Yukarı Çukurova'da kırsal iskân, aynı havza içinde aynı yönde gelişen bir süreç izlenmemiştir. Adana Sancağı'na bağlı Kınık ve çevresinde köy sayısının azalması, bu sahada yaylak-kışlak hareketliliğinin, cemaat yapısının, mezraa merkezli arazi kullanımının ve Ramazanoğulları-Memlûk idari-mali mirasından devralınan uygulamaların etkisiyle değerlendirilmelidir. Bu kesimde bazı köylerin sonraki kayıtlarda mezraa, ekinlik ya da cemaat kullanım sahası olarak görünmesi, yerleşmelerin bütünüyle ortadan kalkmasından çok, süreç içinde yer ve nitelik değiştirdiğini göstermektedir. Buna karşılık Kars-ı Maraş Sancağı'na bağlı Karamanlu Yakası, Haruniye, Bayındır, Savrun ve Sinbas çevresinde Dulkadirli sahasının Osmanlı tımar düzenine dâhil edilmesi, dirlik-toprak ilişkilerinin yeniden kurulması ve arazi tasarrufuna dayalı kayıt düzeninin işlenmesi, bazı mezraaların karye statüsü kazanmasını kolaylaştırmıştır.

Çalışma sahasında kırsal iskânın esas yapısını köylerden çok mezraalar belirlemiştir. XVI. yüzyıl tahrir kayıtlarında ilk dönemde 58 karye ve 329 mezraa, ikinci dönemde ise 66 karye ve 366 mezraa tespit edilmesi, yerleşme dokusunun mezraa ağırlıklı olduğunu göstermektedir. Bununla birlikte 17 köyün mezraa olarak kaydedilmesi, buna karşılık 29 mezraanın köy statüsü kazanması, kırsal yerleşmelerin zaman içinde yer ve nitelik değiştirebildiğini ortaya koymaktadır.

Kırsal yerleşmelerin sahadaki dağılışıda morfolojik yapı, su kaynakları ve sağlık koşulları birlikte etkili olmuştur. Ceyhan, Savrun, Sumbas ve Kesiksuyu çevresindeki alüvyal tabanlar tarımsal üretim için elverişli alanlar oluşturmakla birlikte, taşkın, bataklıklaşma ve sıtma riski nedeniyle sürekli iskânı her yerde aynı ölçüde desteklenmemiştir. Buna karşılık etek kuşağı ve ova-dağ geçiş sahalaları, tarım ile hayvancılığın birlikte yürütülebildiği daha dengeli bir yerleşme ortamı sunmuştur. Bu nedenle ova tabanında ziraat ve kışlak kullanımı öne çıkarken, etek ve yüksek sahalarda yaylak ve hayvancılık eksenli bir düzen gelişmiştir. Kınık'ta pamuk, bostan ve çeltik üretiminin; Karamanlu Yakası, Savrun ve Sinbas'ta sulu tarımın; Haruniye ve Bayındır'da ise hububat üretiminin belirginleşmesi, kırsal ekonominin nahiyeye ölçeğinde farklılaştığını göstermektedir. Mezraaların sayıca üstünlüğü, bu üretim düzeni ile yaylak-kışlak hareketliliğine dayalı arazi kullanımının yerleşme kayıtlarına yansması olarak değerlendirilmelidir.

Çalışmanın tarihî coğrafya bakımından başlıca katkılarından biri, XVI. yüzyıl kayıtlarında geçen karye ve mezraaların modern coğrafi zemindeki karşılıklarının büyük ölçüde belirlenmiş olmasıdır. Karyelerin %92,4'ünün, mezraaların ise %56'sının lokalize edilebilmesi, yer adlarının sürekliliği kadar, kırsal yerleşmelerin ova, vadi, etek ve geçiş sahalalarıyla kurduğu ilişkiyi de görünür kılmıştır. Böylece tahrir kayıtlarında yer alan veriler, yalnız idari ve demografik bir malzeme olmaktan çıkarılmış; mekânsal dağılışı içinde yeniden değerlendirilmiştir. Sonuç itibarıyla Yukarı Çukurova örneği, geçiş kuşağında yer alan kırsal sahalarda yerleşme düzeninin yalnız fiziki çevreyle değil, idari yapı, üretim biçimi ve nüfus hareketliliğiyle birlikte değerlendirilmesi gerektiğini göstermektedir.

## KAYNAKÇA

- Akdağ, M. (1963). *Celâli isyanları (1550-1603)*. Ankara Üniversitesi Dil ve Tarih-Coğrafya Fakültesi Yayınları.
- Aköz, A., & Solak, İ. (2004). Dulkadirli eyaletine ait bir kanunname. *Manas Üniversitesi Sosyal Bilimler Dergisi*, 5(9), 9-29.
- Avcı, T. (2023). *XVI. yüzyıldan günümüze Kahramanmaraş ilinde kır yerleşmelerinin gelişimi ve dönüşümü* [Doktora tezi, Kahramanmaraş Sütçü İmam Üniversitesi Sosyal Bilimler Enstitüsü].
- Başarır, Ö. (2014). XVIII. yüzyılın ilk yarısında Osmanlı mali uygulamaları çerçevesinde konargöçer topluluklar. *Ankara Üniversitesi Dil ve Tarih-Coğrafya Fakültesi Dergisi*, 54(2), 251-284.
- Başbakanlık Devlet Arşivleri Genel Müdürlüğü Osmanlı Arşivi Daire Başkanlığı. (1999). *998 numaralı Muhâsebe-i Vilâyet-i Diyâr-i Bekr ve 'Arab ve Zü'l-Kâdiriyye Defteri (937/1530)*.
- Cihan, C. (2018). Türkistan'dan Anadolu'ya Türklerin kullandığı bir çadırın göçü: Emirdağ ve diğer yörelerde topak ev. *Akademik Tarih ve Düşünce Dergisi*, 5(18), 40-63.
- Dönmez, Z. (2012). *XVI. yüzyıl Adana Sancağı'nda konar-göçer nüfus ve yerleşim (1519-1572)* [Yüksek lisans tezi, Hacettepe Üniversitesi].

- Ergül, H. (2006). *53 no'lu şer'iyeye siciline göre Adana'nın sosyo-ekonomik tarihi* [Yüksek lisans tezi, Ankara Üniversitesi Sosyal Bilimler Enstitüsü].
- Göney, S. (1976). *Adana Ovaları I*. İstanbul Üniversitesi Edebiyat Fakültesi Yayınları.
- Göyünç, N. (1979). Hane deyimi hakkında. *İstanbul Üniversitesi Edebiyat Fakültesi Tarih Dergisi*, 32, 331–348.
- Gül, S., & Güller, K. (1996). Türklerin mesken tiplerinden topakev ve karaçadır. *Öneri*, 1(4), 229–232.
- Gümüşçü, O. (1997). *XVI. yüzyıl Larende (Karaman) kazasında yerleşme ve nüfus* [Doktora tezi, Ankara Üniversitesi].
- Gümüşçü, O. (2013). *Coğrafyaya davet*. Yeditepe Yayınevi.
- Gümüşçü, O., Demir, A., & Erdoğan Özünü, E. (2018). *Türkiye'nin iskân tarihinde önemli bir problem: Kaybolan yerleşmeler* [TÜBİTAK proje raporu].
- Gündüz, T. (2002). Konar göçer. İçinde *Türkiye Diyanet Vakfı İslâm Ansiklopedisi* (C. 26, ss. 161–163). Türkiye Diyanet Vakfı Yayınları.
- Hüseyinklioğlu, A. (2008). *Karaman Beylerbeyliği'nde konar-göçer nüfus (1500–1522)* [Doktora tezi, Fırat Üniversitesi].
- İnalçık, H. (2000). *Osmanlı İmparatorluğu'nun ekonomik ve sosyal tarihi* (C. 1: 1300–1600, H. Berktaş, Çev.). Eren Yayıncılık.
- Kurt, Y. (1990). 1572 tarihli Adana mufassal tahrir defterine göre Adana'nın sosyo-ekonomik tarihi üzerine bir araştırma. *Belleken*, 54(209), 179–212.
- Kurt, Y. (1992). *XVI. yüzyıl Adana tarihi* [Doktora tezi, Hacettepe Üniversitesi].
- Kurt, Y. (2004). *Çukurova tarihinin kaynakları I: 1525 tarihli Adana Sancağı mufassal tahrir defteri*. Türk Tarih Kurumu Yayınları.
- Kurt, Y. (2005). *Çukurova tarihinin kaynakları III: 1572 tarihli Adana Sancağı mufassal tahrir defteri*. Türk Tarih Kurumu Yayınları.
- Kurt, Y. (2011). *Çukurova tarihinin kaynakları V: 1563 tarihli Kars-ı Maraş Sancağı mufassal tahrir defteri*. Türk Tarih Kurumu Yayınları.
- Orhonlu, C. (1963). *Osmanlı İmparatorluğu'nda aşiretlerin iskân teşebbüsü (1691–1696)*. İstanbul Üniversitesi Edebiyat Fakültesi Yayınları.
- Solak, İ. (2002). *XVI. asırda Maraş Kazası* [Doktora tezi, Selçuk Üniversitesi].
- Solak, İ. (2004). *XVI. asırda Maraş kazası (1526–1563)*. Geçit Yayınları.
- Soysal, M. (1976). *Die Siedlungs- und Landschaftsentwicklung der Çukurova*. Erlanger Geographische Arbeiten.
- Sümer, F. (1963). Çukur-Ova tarihine dâir araştırmalar (Fethinden XVI. yüzyılın ikinci yarısına kadar). *Tarih Araştırmaları Dergisi*, 1(1), 1–112.
- Sümer, F. (1972). *Oğuzlar (Türkmenler): Tarihleri, boy teşkilâtı, destanları*. Ankara Üniversitesi Dil ve Tarih-Coğrafya Fakültesi Yayınları.
- Tanoğlu, A. (1954). İskân coğrafyası: Esas fikirler, problemler ve metod. *Türkiyat Mecmuası*, 11, 1–32.
- Toroğlu, E. (2006). *Niğde ili yerleşmeleri ve lokasyon planlaması* [Doktora tezi, Ankara Üniversitesi].
- Tunçdilek, N. (1967). *Türkiye iskân coğrafyası: Kır iskânı (Köy-altı iskân şekilleri)*. İstanbul Üniversitesi Coğrafya Enstitüsü Yayınları.
- Üçeçam Karagel, D. (2008). *Kadirli ilçesi'nin beşerî ve ekonomik coğrafyası* [Doktora tezi, Fırat Üniversitesi Sosyal Bilimler Enstitüsü].
- Ünal, A., & Girginer, K. (2007). *Kilikya-Çukurova: İlk çağlardan Osmanlılar dönemi'ne kadar Kilikya'da tarihî coğrafya, tarih ve arkeoloji*. Homer Yayınları.
- Yiğit, İ. (2018). *XVI–XX. yüzyıllarda Anadolu'da kaybolan yerleşmeler: Manisa-Konya örneği* [Doktora tezi, Afyon Kocatepe Üniversitesi].
- Yiğit, İ., & Salan, M. (2013). XVI. yüzyıl Çerkeş kazası köylerinin lokalizasyonu ve toponimik analizi. *Turkish Studies*, 8(6), 825–852.