

## Görsel Temsillerde İri Beden: Ana Tanrıça Figürlerinin Arkeolojik Yansımaları

*Large Bodies In Visual Representations: Archaeological Reflections Of Mother Goddess Figures*

### ÖZET

Ana Tanrıça figürleri, Prehistorik dönemlerden itibaren insan toplumlarının inanç sistemleri, kültürel değerleri ve toplumsal yapıları hakkında önemli bilgiler sunan arkeolojik yapıtlardır. Bu figürler, genellikle iri bedenli ve abartılı özelliklere sahip olarak tasvir edilmiştir. Ana Tanrıça figürleri, Prehistorik dönemlerin görsel temsilleri olarak, insan bedeninin estetik algısını ve dönemin kültürel değerlerinin anlaşılması için önemli bir kaynak sunmaktadır. Bu figürlerin iri bedenleri, bereket ve doğurganlık gibi kavramlarla ilişkilendirilirken, arkeolojik buluntular, figürlerin toplumsal yapılar ve inanç sistemleri üzerindeki etkilerini ortaya koymaktadır. Araştırma, Ana Tanrıça figürlerinin görsel temsillerinin arkeolojik yansımalarını inceleyerek, bu figürlerin dönemin toplumsal ve kültürel dinamikleriyle ilişkisini, iri beden üzerinden ortaya koymayı hedeflemektedir. Nitel araştırma yöntemi ile betimleyici olarak yürütülen araştırmada, konuyla ilgili örnekler ele alınmıştır. Elde edilen bulgular sanat tarihinde insan bedeninin estetik bir nesne olarak ele alınışını göstermektedir. Özellikle, Klasik Venüs Evresi olarak adlandırılan Üst Paleolitik dönemde üretilen figürler üzerinde durulmaktadır. Hohle Fels Venüsü ve Willendorf Venüsü gibi İri Ana Tanrıça figürleri, bu dönemin sanat anlayışını ve beden temsillerini yansıtan önemli örneklerdir. Bu çalışmada iri Ana Tanrıça figürleri kronolojik bir perspektiften değerlendirilerek, her birinin betimleyici çözümlenmeleri sunulmuştur. Bu bağlamda, figürlerin imgelediği kavramlar—Ana Tanrıça, bereketlilik, doğurganlık ve tılsımları—üzerinde durulmaktadır. Bu kavramların insanlık tarihindeki yeri ve önemi vurgulanmıştır. Bu doğrultuda incelenen iri bedenli figürlerin üzerine yapılan analizler, insanlık tarihinin erken dönemlerinde beden nasıl algılandığını ve bu algının toplumsal yapılar üzerindeki sosyal ve estetik etkilerinin anlaşılmasına yardımcı olacaktır.

**Anahtar Kelimeler:** Ana Tanrıça Figürleri, Venüs, İri Beden, Bereketlilik, Estetik, Paleolitik

### ABSTRACT

Mother Goddess figures are archaeological artifacts that provide significant insights into the belief systems, cultural values, and social structures of human societies since prehistoric times. These figures are typically depicted with exaggerated features and large bodies. As visual representations of prehistoric periods, Mother Goddess figures serve as important sources for understanding the aesthetic perception of the human body and the cultural values of the era. The large bodies of these figures are associated with concepts such as fertility and abundance, while archaeological findings reveal their impact on social structures and belief systems. This research aims to explore the visual representations of Mother Goddess figures and their archaeological reflections, focusing on the relationship between these figures and the social and cultural dynamics of the period as expressed through their large bodies. Conducted as a qualitative research study with a descriptive approach, the research examines relevant examples. The findings illustrate how the human body has been perceived as an aesthetic object throughout art history. In particular, the study emphasizes figurines produced during the Upper Paleolithic period, referred to as the Classical Venus Phase. Notable examples such as the Hohle Fels Venus and the Willendorf Venus are significant representations of the artistic understanding and body representations of this period. This study evaluates these figurines from a chronological perspective, providing descriptive analyses of each. In this context, the concepts embodied by the figures—Mother Goddess, fertility, and abundance—are highlighted, emphasizing their place and importance in human history. Thus, the analyses of the bodies of the examined figures help us understand how the body was perceived in the early periods of human history and the effects of this perception on social structures.

**Keywords:** Mother Goddess Figurines, Venus, Large Body, Fertility, Aesthetics, Paleolithic

### GİRİŞ

Görsel temsiller, insanlık tarihinin en eski dönemlerinden itibaren kültürel ve toplumsal değerlerin ifade edildiği önemli araçlardır. Bu bağlamda, Ana Tanrıça figürleri, Prehistorik dönemdeki toplumların inanç sistemleri, kadınlık algısı ve doğurganlık kavramlarına dair önemli bilgiler sunan özgün eserlerdir. Bu iri bedenli figürler, genellikle abartılı özelliklerle tasvir edilerek, dönemin estetik anlayışını ve sosyal normlarını yansıtmaktadır. Ana Tanrıça figürlerinin, insan bedeninin estetik bir nesne olarak ele alınışının yanı sıra, aynı zamanda toplumsal yapılar üzerindeki etkileri ve kültürel anlamları da dikkat çekicidir. Ana Tanrıça figürleri, çoğunlukla büyük karın ve memeler, geniş kalçalar ve belirgin vücut hatları ile karakterize edilirler. Bu özellikler, doğurganlık, bereket ve yaşam döngüsü gibi kavramların sembolik temsili olarak öne çıkmaktadır. Figürlerin aşırı iri formdaki bedenleri, dönemin kadınlık anlayışını ve toplumsal cinsiyet rollerini sorgulama fırsatı sunmaktadır. Bu doğrultuda, figürlerin

Taylan Mintaş<sup>1</sup>  
Ayça Tufan Baknalı<sup>2</sup>

### How to Cite This Article

Mintaş, T. & Baknalı, A. T. (2026). Görsel Temsillerde İri Beden: Ana Tanrıça Figürlerinin Arkeolojik Yansımaları. *International Academic Social Resources Journal*, 11(3), 293-303. (e-ISSN: 2636-7637). DOI: <https://doi.org/10.5281/zenodo.21195736>

Arrival: 24 March 2026  
Published: 30 June 2026

Academic Social Resources Journal is licensed under a Creative Commons Attribution-NonCommercial 4.0 International License.

<sup>1</sup> Yüksek Lisans Öğrencisi, Yıldız Teknik Üniversitesi Sosyal Bilimler Enstitüsü, Sanat Bölümü, İstanbul, Türkiye. ORCID: 0000-0002-6130-3836

<sup>2</sup> Doç.Dr., Yıldız Teknik Üniversitesi Sanat ve Tasarım Fakültesi, Sanat Bölümü, İstanbul Türkiye. ORCID: 0000-0002-5249-9726

görsel temsilleri, sadece estetik birer nesne olmanın ötesinde, dönemin inanç sistemleri ve kültürel yapılarıyla doğrudan bağlantılıdır.

Arkeolojik buluntular, ana tanrıça figürlerinin yerleşim alanları ve kullanım bağlamları hakkında önemli bilgiler sunmaktadır. Figürinler, genellikle tarımsal faaliyetlerin yoğun olduğu alanlarda bulunmuştur. Bu durum, figürlerin bereket ve doğurganlık ile olan ilişkisini pekiştirmektedir. Ayrıca, figürlerin ritüel kullanımına dair kanıtlar, bunların toplumsal yaşamda ne denli merkezi bir role sahip olduğunu göstermektedir. Farklı coğrafyalarda bulunan benzer figürler, kültürel etkileşimlerin izlerini taşımakta ve dönemin toplumsal yapılarının çeşitliliğini yansıtmaktadır. Bu bağlamda, iri ana tanrıça figürinleri, Prehistorik dönemlerin görsel temsilleri olarak, insan bedeninin estetik algısını ve dönemin kültürel değerlerini anlamamız için önemli bir kaynak sunmaktadır. Bu çalışma, iri Ana Tanrıça figürinlerinin arkeolojik yansımalarını inceleyerek, bu figürlerin toplumsal ve kültürel dinamiklerle olan ilişkisini ortaya koymayı hedeflemektedir. Böylece, insanlık tarihinin derinliklerine ışık tutan bu eserlerin, sadece arkeolojik buluntular değil, aynı zamanda kültürel ve sosyal bellekler olduğunu vurgulamayı amaçlamaktadır.

## PREHİSTORİK KÜLTÜRLER VE VENÜSÜN DOĞUŞU (BEREKHAT RAM)

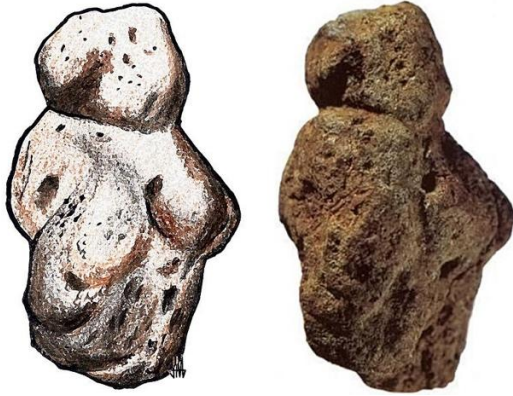
İnsanlığa ve yaratıcılığımıza dair izler takip edildiğinde, Alt Paleolitik (yaklaşık 2,6 milyon yıl) döneme kadar yolculuk yapılması gerekmektedir. Alt Paleolitik Alet Kültürleri kısaca sıralanacak olursa; Oldowan Kültürü (MÖ 2.500.000-1.500.000), Aşölyen Kültürü ve Sanatı (MÖ 1.650.000- 100.000), Clactonian Kültürü (yaklaşık MÖ 400.000 – 300.000) yıllar arasında tarihlenmektedir. Bu dönemler “İnsanın alet yapan bir memeli olarak ilk ortaya çıkışından, Orta Paleolitik Çağın başlangıcını işaret eden önemli evrimsel ve teknolojik değişimlerin ortaya çıkışına kadar uzanmaktadır” (Visual Arts Cork, t.y.) Günümüz insanlarından çok uzak- bilişsel olarak- olsalar da bir şeyi kavradıkları ve kendisini tekrar eden basit eylemlerin onları geliştirdiğine ve bu gelişimin gelecekteki soydaşları için büyük bir adım olduğuna Etiyopya’daki Oma havzasında Oldowan kültüründe rastlanmaktadır. Bilinmeyen bir nedenden dolayı, bu insan türü uzun ve ağır ilerleme kaydetmiştir. Basit taştan, tek ya da birden fazla vuruş ile elde edilen kesici aletler sayesinde, diğer memelilerden farklı oldukları belirgin bir biçimde görülmektedir. Bu sessiz ve ağır ilerlemeleri günümüz insanının bilişsel temellerini oluşturduğu kabul edilmektedir. Oldowan kültüründen yaklaşık 1 milyon yıl sonra ortaya çıkan “Aşölyen kültürü, (MÖ 1.650.000- 100.000) Afrika’nın ve Asya ile Avrupa’nın büyük bir bölümünde Alt Paleolitik dönemin en önemli ve baskın alet yapım geleneğiydi” (Visual Arts Cork, t.y.). Bu heykelcik, kadın figürü olarak tasvir edilmiştir ve doğurganlık sembolü olarak yorumlanmaktadır. Prehistorik kültürler, avcı-toplayıcı yaşam tarzı ve taş alet yapımı ile karakterizedir; bu dönem, insanlığın sanatsal ve sosyal gelişimini anlamak için önemli bir dönemi temsil etmektedir.



**Görsel 1:** Bhimbetka Kaya Resimleri (M.Ö. 290.000-700.000), Auditorium Mağarası ve Daraki-Chattan Kaya Sığınağındaki Çukurlar  
**Kaynak:** <http://www.visual-arts-cork.com/prehistoric/bhimbetka-petroglyphs.htm>

Bu kadar uzun bir zaman dilimine yayılan Aşölyen kültürü de kendi içinde dönemlere ayrılmaktadır. Her dönem insanlık, başka bir gelişim kat etmiştir. Bhimbetka kaya oymaları (Şekil:2) bize aletlerin kullanıldığını gösteren en net örneklerden birisini sunmaktadır; bu da bizi kuşkusuz Geç Aşölyen kültürüne götürmektedir. “Geç Aşölyen Yaklaşık olarak MÖ 500.000-700.000 yıllarına, Son Aşölyen ise yaklaşık olarak MÖ 200.000 yılına tarihlenmektedir. Dolayısıyla Bhimbetka kaya oymaları en az bu aralığa girer. (Visual Arts Cork, t.y). Bilim insanlarının yaptığı kazı çalışmalarında, Bhimbetka kaya oymaları 1990’larda Hindistan’ın merkezinde yer alan kuvartik kaya mağarasında “bir dizi petrogliften (10 çukur ve bir oyma veya oluk) keşfedildi” (Visual Arts Cork, t.y.) Bu Petrogliftenler insanın bilinçli şekil verme işleminin sonucu olarak mı ortaya çıkmıştır, yoksa avcılık dışında ek besin listesinde bulunan Hindistan cevizi ve benzeri sert kabuklu besinleri kırmanın sonucunda mı ortaya çıkmıştır? Bu sorulara kesin bir cevap verilmemekle birlikte, bu şekillerin insan müdahalesi sonucu ortaya çıktığı kabul edilmektedir.

Aşölyen kültürüne ait, Homo Erectus tarafından oyulduğu tahmin edilen Berekhat Ram Venüsü (Görsel 1) “iki volkanik tabaka arasında bulunmuş; üst tabaka yaklaşık 230.000 yıl, alt tabaka ise yaklaşık 800.000 yıl. Figürin kendisinin ise stratigrafiye dayanarak yaklaşık 250.000- 280.000 yıl yaşında olduğu tahmin ediliyor” (Dons Maps, 2021). Bu Figürin, Golan bölgesinde bulunan kuşkusuz dönemin en dikkat çekici keşiflerindendi.



**Görsel 2.** Berekhat Ram Venüsü

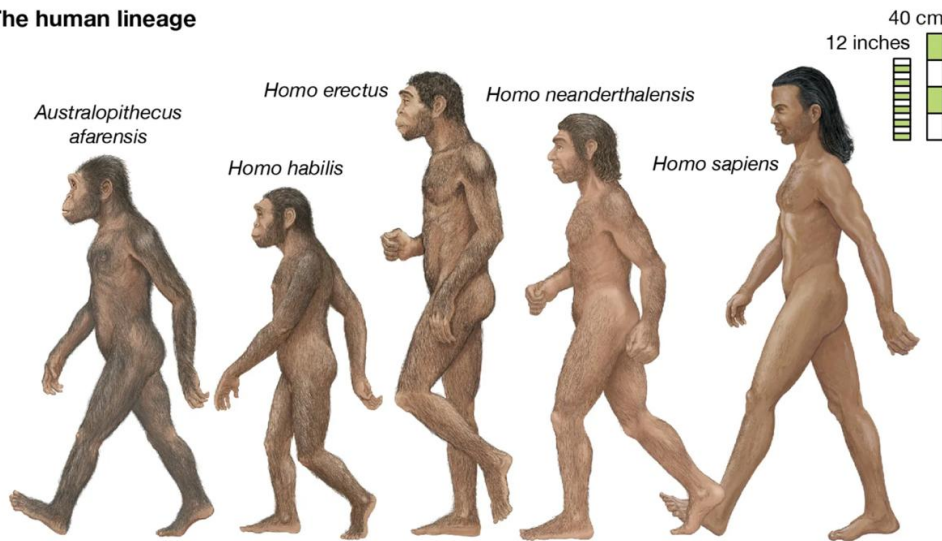
**Kaynak:** [https://www-amusingplanet-com.translate.google.com/2016/10/venus-of-berekhat-ram-worlds-oldest.html?x\\_tr\\_sl=en&x\\_tr\\_tl=tr&x\\_tr\\_hl=tr&x\\_tr\\_pto=tc](https://www-amusingplanet-com.translate.google.com/2016/10/venus-of-berekhat-ram-worlds-oldest.html?x_tr_sl=en&x_tr_tl=tr&x_tr_hl=tr&x_tr_pto=tc)

Heykelcik “yerel volkanik malzemeden yapılmış, bu çakıl taşı 3,5 cm uzunluğunda, 2,5 cm genişliğindedir. Mikroskobik analizler, insan elleri tarafından şekillendirildiğini kanıtlamıştır” ( İmj Org, 2025). Kuşkusuz Berekhat Ram Venüsünün ortaya çıkışı ile, bugüne kadar bilinmeyen bazı bilgilere erişmemize fırsat vermiştir. Figürin, Homo türünün bu döneme kadar keşfedilmiş en eski figürin olma özelliğini taşımanın yanı sıra, Homonun bilişsel evriminin ve simgesel düşüncenin geliştiğine dair bize ışık tutan önemli bir arkeolojik buluntu olduğudur. Fasta yapılan arkeolojik çalışmalarında Aşölyen kültürüne ait başka bir heykelcik daha keşfedildi. (Tan Tan Venüsü) bu figürin Berekhat Ram’a kıyasla formu daha az belirgindir. “Şekli çoğunlukla doğal süreçlerin bir sonucu olsa da, bazı kısımları yapay olarak değiştirilmiştir” (Leonardo Newtonic, t.y.). Bu, toplumun kadın figürüne atfettiği önemi ve doğurganlığın kültürel değerini göstermektedir. Tan Tan Venüsü, bulunduğu bölgenin tarihsel ve kültürel bağlamını anlamak açısından kritik bir öneme sahiptir.

Soldaki görsel, 300 000 ve 500 000 yıllık tortularda bulunan figürün “önü”dür, bu nedenle 233 000 ile 800 000 yıl arasında tarihlenen diğer tek figür olan Berekhat Ram figürüne benzer antik çağa sahiptir (Donsmaps, t.y.). Bu tür figürler, dönemin sosyal yapısını, estetik anlayışını ve insanlık tarihindeki gelişimini anlamak için kritik öneme sahiptir.

Orta Paleolitik Çağ’a (MÖ 200.000- 40.000) gelindiğinde düz el baltalarının kullanımının yanı sıra “üretilem aletlerin çeşitliliğinde ve doğru kullanımında önemli iyileştirmeler yapıldığı gözlemlenmiştir. Dönemin sonlarına doğru, Mousterian alet teknolojisi, Levallois olarak bilinen başka bir kültür tarafından geliştirildi ve Kuzey Afrika, Orta Doğu ve Sibirya'ya kadar uzanan bölgelerde uygulandığı (Visual Arts Cork, t.y). Görülmüştür.

### The human lineage



© Encyclopædia Britannica, Inc.

**Görsel 2.** İnsanın Kronolojik Olarak Evrimi

**Kaynak:** <https://www.britannica.com>

Buluşların gelişmesi ve hızla yaygınlaşıp küreselleşmesiyle birlikte çağlar arası zamanın da kısaldığı görülmektedir. Birçok Homo türünün yanı sıra Orta Paleolitik Çağ'ın ortalarına gelindiğinde “Bilim insanları 70 bin yıl (kimi iddialara göre 150 bin yıl) önce Doğu Afrika kökenli Sapienslerin Arap yarımadasına doğru yayıldıklarını ve oradan da tüm Avrasya'ya dağıldıklarını inanıyorlar” (Harari, 2015, s.27) bu yayılma ile birlikte Sapiens dışında kalan diğer Homo türlerin neredeyse tamamı yok olmaya başlamıştır. Bu kitlesel yok oluşu N. Harari iki teori altında açıklamaktadır. İlki “İrk Karışımı Teorisi” ikincisi ise “Yerine Geçme Teorisi” bu teorilerin en tutarlı olanı yerine geçme teorisidir. Çünkü şimdiye kadar yapılan gen araştırmalarında diğer türlerden Sapiense karışım yüzde 2 ile 6 arasındadır. Diğer Homolara kıyasla çok kısa sürede tarih sahnesine çıkıp, türdeşlerini küresel anlamda yok eden Sapiens, Homoların küresel gelişim sürecine hız katmıştır.

Orta Paleolitik çağın sonlarına doğru Blombos mağarasında çapraz desenli tarih öncesi Oyma parçalar keşfedildi bu parçaları Chris Henshilwood “ince geometrik desenlerle süslenmiş bir aşı boyası parçasının bulunduğunu duyurdu. Parçanın yaşını ihtiyatlı bir şekilde 77.000 yıl olarak belirledi. Ancak, 100.000 yıla kadar eski olabileceğine dair iddialar da mevcut” (Bradshaw Foundation, t.y.). Bu dönemin insanları ok, balta gibi besin için gerekli temel aletlerin yapımı dışında, yaşadıkları alanlara iz-ler bırakma güdüsü onlarda soyut düşünce dünyasının gelişmeye başladığının işaretleri olarak değerlendirilebiliriz. Adeta bu soyut işaretler bir sonraki çağın gelişiminin habercisi niteliğindedir.

Açıkçası Üst Paleolitik Çağ (MÖ 40.000 - 8.000) modern insanın ataları olan Homo Sapiens'in çağıdır. Bu çağda daha çok Taş Alet Kültürlerine rastlarız. Bunlar (1) Perigordiyen (diğer adıyla Chatelperroniyen, (2) Aurignasiyen, (3) Gravettian, (4) Solutrean ve (5) Magdalenian kültürleridir. İnsanların mağara ve yer altı çukurlarında yaşadıkları bu dönemde “sanat” üretimin izlerine rastlanmaktadır. Bazı uzmanlar bunları sanat eseri olarak kabul görürken, bazıları ise; ilkel birer dürtü ya da ilk sembolik iletişim olarak kabul görmektedir. Bu dönemi Gombrich, “Sanatın Öyküsü” kitabında *Yabansı Başlangıçlar* başlığı altında ele almaktadır. İnsana dair ilk ve en eski izler olarak sadece mağara sanatını ve birkaç maskı incelemiştir. Bunun temel nedeni; Gombrich, bu kitabı kaleme aldığı anda, son yıllarda yaşanan gelişmelerin neredeyse çoğu yoktu. Birçok tarih öncesi figürinler “Ana Tanrıçalar” 1990'lardan sonra keşfedildiği için düşünülmektedir.

## ÜST PALEOLİTİK DÖNEMDE İRİ VENÜS FİGÜRİNLERİ (MÖ 50.000–20.000)

### Hohle Fels Venüsü: MÖ 40.000-35.000

Hohle Fels Venüsü, ilkel dönemden günümüze uzanan hacimli bedenlin öyküsünün başlangıç noktalarından biridir. - Aynı zamanda Schelkingen Venüsü olarak da bilinir- 2008 yılında Hohle Fels'te ortaya çıkarılan mamut fildişinden yapılmış ve yaklaşık 6 cm yüksekliğinde, Üst Paleolitik döneme ait bir Venüs heykelciğidir. Adını da bulunduğu yerden almaktadır. Almanya'nın Schellingen kenti yakınlarındaki mağarada bulunmuş ve yaklaşık olarak, 40.000 ile 35.000 yıl öncesine ait olduğu tespit edilmiştir. Cro-Magnon'un Avrupa'daki en eski varlığıyla ilişkilendirilen Üst Paleolitik Çağ'ın en başındaki erken Aurignacien'e ait olduğu tarihlenmektedir.

Bu figür, insan tasvirinin tartışmasız en eski örneğidir.<sup>3</sup> Hohle Fels Venüsü, insanlık tarihindeki sanatın evrimi ve ilkel insanların düşünce dünyasını anlamak için önemli bir araç olarak kabul edilmektedir. Bu iri Tanrıça, bize insanlığın en eski dönemlerinden birinde sanatın ve sembolizmin gücünü göstermektedir. Kadın doğurganlığını ve bereketini sembolize eden ilkel bir heykelciktir.

“2008'deki kazılar sırasında güneybatı Almanya'daki Swabian Jura'daki Hohle Fels Mağarası'ndaki bazal Aurignacian yatağında bir dişi mamut-fildişi heykelciği keşfedildi. Bu heykelcik en az 35.000 yıl önceye tarihlendi ve bu da onu figüratif sanatın bilinen en eski örneklerinden biri haline getirdi” (Conard, N. 2009). Üst Paleolitik dönemin insanların figürinlerinde, sembolizmi kullanma gibi incelikli becerilerinin sergilendiği önemli bir örnektir. Ayrıca bu kadın figürinlerinin, Üst Paleolitik dönemdeki toplumun doğa ve doğurganlıkla olan derin bağlılığını yansıttığı düşünülmektedir.

<sup>3</sup><https://www.thearchaeologist.org/blog/venus-of-hohle-fels-the-earliest-known-depiction-of-a-human-being-in-prehistoric-art> (Erişim: 09.02.2026)



**Görsel 3.** Hohle Fels Venüsü, yaklaşık 40.000 ile 35.000

**Kaynak:** <https://www.nationalgeographic.com/science/article/prehistoric-carving-is-oldest-known-figurative-art>

Wellington Victoria Üniversitesi'ndeki antropologlar, bu tür heykelciklerin güzellik tasvirleri olmadığını, ancak "iyi beslenmiş ve üreme açısından başarılı topluluklarda hayatta kalma ve uzun ömür umudunu" temsil ettiğini ve bu tür heykelciklerin bir doğurganlık tanrıçasını temsil ettiğini öne sürmüştür. Hohle Fels Venüsü ile ilgili Antropolog Nicholas Conard kesin ve net cümleler ile bu heykelciği şu şekilde tanımlar: Bu figür seks ve üremeye ilgilidir... bu kadın olmanın özünün son derece güçlü bir tasviridir.<sup>4</sup> Dolgun bir kadın figürünü tasvir eden bu heykelciğin göğüsleri yuvarlak hatlara sahiptir. Belirgin bir şekilde ön plana çıkar; çıkıntılı bir bele sahip olan heykelin kalçası da geniştir. Göbekteki yağ katmanları, vurguyu artırmak için keskin ve yükledikleri anlamlara göre paralel çizgiler halinde yontularak hem kadının göbeğine hem de göğsüne süs ya da desen vermiştir. Göğüs ve göbek kısmındaki özentili işçilik ile detayların aksine başın temsili, gövdesine oranla oldukça küçük ve sembolik olacak şekilde özentisiz bir biçimde bırakılmıştır. Heykelin oldukça küçük bir kısmını oluşturan bu baş, yüzün ifadesine ulaşılabilecek detaylara da sahip değildir. Figürün kolları da göğüslerinin altında ve karnının üzerinde aynı biçimde konumlandırılmıştır. Elin parmakları kaba bir biçimde birbirini tekrar eden eşit çizgilerle belirtilmiştir. Çıkıntılı kalçalarının devamı olarak bacakları, neredeyse yok denecek kadar basit bir şekilde tasvir edilmiştir. Diz kapağından sonrası ise yapılmamıştır.

6 cm büyüklüğündeki bir heykelcik için o dönemin imkanları ve aletleri göz önünde bulundurulduğunda, sert mamut fildişinin yoğun işçilik ile yontularak estetik bir görünüme getirilmesi takdire şayandır. Büyük bir sabırla oyulduğu ve o toplumun zaruri ihtiyaçlarını karşılama yanısıra, bu beklentilerin üstünde bir anlam yüklendiği açıkça gözlemlenmektedir.

Almanya'nın Swabian Alb bölgesi, Üst Paleolitik dönemine ait çok sayıda mamut fildişi eserinin ortaya çıktığı birden fazla mağaraya sahiptir. Bugüne kadar yaklaşık 25 kalıntı keşfedildi. Bunlar yalnız el sanatları ögeleri değildir. "Conard'ın ekibi, Venüs heykelciğinin 70 cm yakınında akbaba kemiğinden yapılmış bir flüt de bulmuştur" (The Archaeologist, 2021). Ulaşılan bulgularda bize bu alanda yaşayan insanların sanatı dışında başka meziyetleri ve yeteneklerinin de olduğunu, hatta tahminlerimizin üstünde geliştiğini göstermektedir. "Alb, yalnızca figüratif sanat ve müziğin değil, muhtemelen en eski dini uygulamaların da buluşu olarak kabul edilebilir."<sup>5</sup> Bu doğrultuda çok katmanlı kültürlerin olduğu görülmektedir.

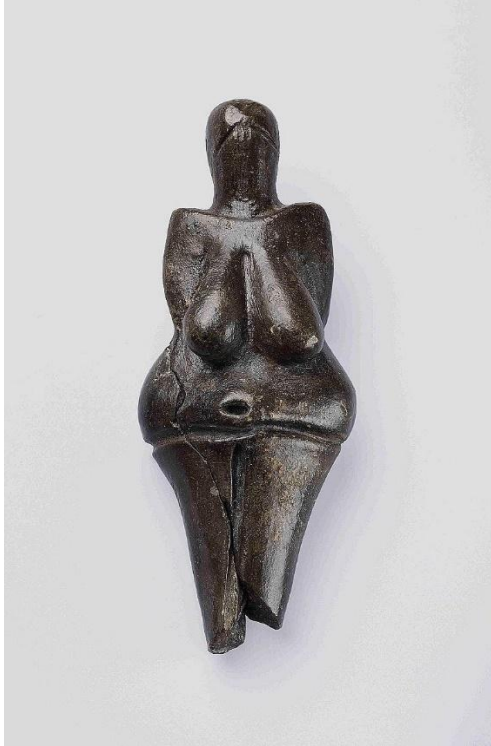
### **Dolní Věstonice Venüsü: MÖ 29.000-25.000**

Dolní Věstonice'in Venüsü'ü, şimdiye kadar keşfedilmiş en eski iri bedenli seramik figürüdür. "Dolní Věstonice'de hayvan figürleri - ayı, aslan, mamut, at, tilki, gergedan, baykuş - ve 2.000'den fazla yanmış kil topu bulundu" (History of Information, t.y.) Venüsü; kazı alanında keşfedilen bu binlerce arkeolojik parça arasında, sağlam iki parça halinde bulundu ve kazı alanının en eksiksiz parçasıydı. O dönemde "çömlekçilik yapmak için ateşlenmiş kil kullanımından önce gelen, dünyada bilinen en eski seramiktir. 11,1cm yüksekliğe ve 4,3 cm genişliğe sahiptir ve nispeten düşük bir sıcaklıkta pişirilen bir kil gövdeden yapılmıştır" (Dons Maps, t.y.) Dolní Venüsü'üne baktığımızda; iri bir kadın bedeninin çok sade ve yalın bir biçimde şekillendiğini görmekteyiz. Adete bilinçli olarak bir çok detaydan ve

<sup>4</sup><https://www.thearchaeologist.org/blog/venus-of-hohle-fels-the-earliest-known-depiction-of-a-human-being-in-prehistoric-art> (Erişim: 08.09.2021)

<sup>5</sup> <https://www.thearchaeologist.org/blog/venus-of-hohle-fels-the-earliest-known-depiction-of-a-human-being-in-prehistoric-art> (Erişim: 08.09.2021)

ayrıntıdan arındırılmış gibidir. “Sembolik temsilin en eski örneklerinden biri olarak kabul görülmektedir” (Australian Museum, t.y.) . Kafasını simgeleyen yuvarlağın ön kısmında sadece gözlerini simgelediği düşünülen; sağa ve sola doğru iki çizik ve başının tepesinde dört çukurcuk dışında başka bir detay yoktur. Dolgun etli kadınlarda genellikle köprücük kemikleri belirgin değildir, ama bu figürinde zayıf bir kadında belirgin bir şekilde görüldüğü gibi yapılmıştır.



**Görsel 4.** Dünyanın en eski seramik heykelciği olan Vestonice Venüsü, t.y.

**Kaynak:** [https://www.irozhlaz.cz/veda-technologie/historie/zda-se-ze-prsa-nebyla-vytvorena-zvlast-vedci-predstavili-novinky-ze-zkoumani\\_1708170728\\_per](https://www.irozhlaz.cz/veda-technologie/historie/zda-se-ze-prsa-nebyla-vytvorena-zvlast-vedci-predstavili-novinky-ze-zkoumani_1708170728_per)

“Dolní Věstonice yakınlarındaki tarih öncesi insan muhtemelen eliyle toprağı kazarak tek parça kilden Věstonice Venüsü heykelciğini şekillendirmiştir. Muhtemelen başının tepesine dört kuş tüyü yerleştirmiştir” (İrozhlaz, 2017). Üst kolları omuzlardan kıvrılarak aşağıya doğru iner ve sarkan göğüslerin arkasında eriyerek biter. Bacakları formsuz bir biçimde bir çizgi ile bedenden ayrılmıştır. Cinsel organı gösteren üçgen şekil belirtilmemiştir. Beden bir çok detaydan arındırılarak stilize edilmiştir. Birkaç çizik ile arkadan kolları ve kaburgaları belirtilmiştir. Bunların aksine göğüsleri, kalçaları ve göbeği aşırı bir biçimde vurgulanmış göbek deliğine kadar bir ayrıntı gözetlenmiştir.

Venüsün bu betimlemesi; bedene dair sadece önemli olan kısımların bunlar olduğunu vurgular niteliktedir. Heykelciğe baktığımızda “şehvetli çıplak bir kadın figürünü tasvir eder - doğurganlığın sembolü veya muhtemelen bir idol veya “tanrıça” olduğu düşünülmektedir. (Australian Museum, t.y.) Bu seramik figürünün malzemesine dair “Powers (1994), kil-kemik macunu olduğunu bildirmektedir”(Powers, 1994, s.237). Bu Venüsün bulunduğu Dolni Vestonice arkeolojik kazı alanının içinde ki “Fırının etrafındaki kulübenin zemininde, insanı ve hayvanı tasvir eden yüzlerce seramik figürin ve bunların parçalarıyla kaplıydı”(Australian Museum) Bu keşfin içinde en dikkat çekici parça Dolni Vestonice'in Venüs'ü oldu. Kuşkusuz bu keşfin en gözde parçasıydı. Yıllar boyunca bu figürlerin kullanım amacı ve anlamı net bilinmemektedir. Anlamları hakkında çokça görüş öne sürülmektedir. Figürinlerin bolluk ve bereketi simgelediğinin yanı sıra büyümlü veya ritüel bir öneme de sahip olduğu düşünülmektedir.

#### **Willendorf Venüsü: MÖ 28.000-25.000**

Avusturya'nın Willendorf köyünde bulunan Willendorf Venüsü, ilkel figürinlerinin incelikli bir ifadesidir. Willendorf Venüsü, yaklaşık 30.000 ile 25.000 yıl öncesine tarihlenmektedir. Paleolitik Dönem'e (Yontma Taş Devri) ait en ünlü ilkel figürinlerden biridir. Avusturya'nın Willendorf köyünde bulunan bu taş heykel, insanlık tarihindeki sanatın ve kültürün evrimine ışık tutan bir heykelciğdir. Figürin, yaklaşık 11 cm yüksekliğinde olup, yumuşak kireç taşından yapılmıştır.

Willendorf Venüsü, dolgun bir kadın figürünü betimler. Heykelin başında özenle işlenmiş bir başlık veya süslü saç modeli vardır. Birbirini takip eden ritimler, bir ahenk içinde başın etrafına sarılmıştır ve kendine has bir saç modeli gibidir. Heykelin sarı başının altında neredeyse yüz ifadesi yoktur, ancak gözler, burun ve ağız gibi detaylar

minimalize edilmiştir. Venüs heykelinin iri göğüsleri, kalın kolları, belirgin kalçası ve karın çıkıntısı vurgulanmıştır. Yüz ifadesinden çok, beden hacimleri ve abartılı çıkıntılarla vücudunun diğer bölgelerindeki detaylar vurgulanmıştır.

Willendorf Venüsü'nün yapımında kullanılan teknikler, Paleolitik dönemin araçlarıyla sınırlıydı. Heykel, yontma taşı tekniğiyle oluşturulmuştur. Taşın oyulması ve şekillendirilmesiyle detaylar yaratılmış, ardından daha ince araçlar kullanılarak son dokunuşlar eklenmiştir. Bu heykelin amacı hala tam olarak bilinmemekle birlikte, doğurganlık, bereket veya doğanın ana tanrıçasını temsil edebileceği düşünülmektedir. Bu heykelcik, Paleolitik dönem insanların doğa ve doğurganlıkla olan derin bağını ve sanatın evrensel gücünü yansıtan önemli bir figürin olarak kabul edilir.

Son yapılan araştırmaya göre Willendorf Venüsü'nün iç kısmının incelenmesi, heykelin yapımında kullanılan malzemelerin kaynağını belirlemeye yardımcı olmaktadır. Heykelde kullanılan ham maddenin kaynak yatakları ile Venüs'ün bulunduğu yer arasında binlerce kilometrelik mesafe tespit edilmiştir. Araştırmalara baktığımızda “Kuzey İtalya'nın Garda Gölü vadisindeki bir yer olan Saga de Ala'dan alınan kireçtaşı örnekleri, Venüsün yapıldığı kireçtaşından neredeyse ayırt edilemiyordu.” (Ertuğrul, 2022) Bu bilgiler heykelin bulunduğu yerin dışında, Venüs'ün kökenlerini daha da geriye götürmektedir. Araştırmalar, heykelciğin yapısal, kültürel ve coğrafi bağlarını daha iyi anlamamıza yardımcı olmaktadır.

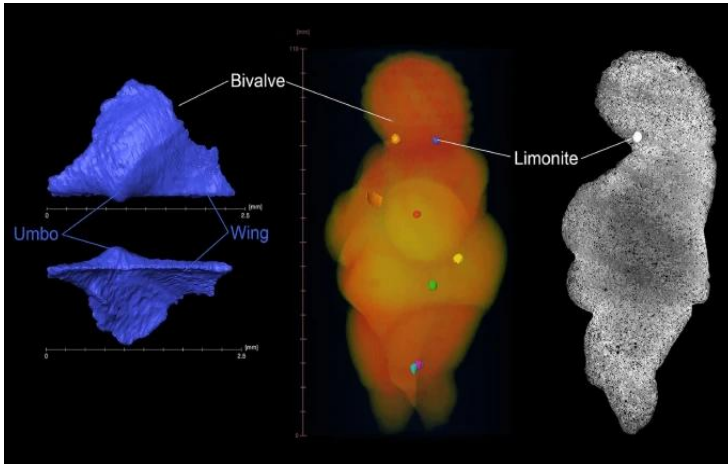


**Görsel 5.** Willendorf Venüsü

**Kaynak:** <https://www.art.com/willendorf>

Paleolitik dönemde insanlar iklim değişiklikleri, av kaynaklarının azalması veya diğer faktörler nedeniyle çoğunlukla göçebeydiler. Bu göçler sırasında, kültürel öğeler yer değiştirmiş olabilir. Willendorf Venüsü de küçük ve hafif olmasından ötürü bu hareketlilikler esnasında farklı bölgelere ulaşmış olabilir. Paleolitik dönemdeki topluluklar, ritüel ve dini uygulamalar için önemli olan objeleri takas edebilir veya hediye olarak birbirlerine verebiliyordu.

“Yaklaşık 30.000 yıl önce ortaya çıkan ve Avrupa'ya dağılmış olan Gravettian kültüründeki insanlarla ilişkilidir. Kireçtaşının ne zaman toplandığını ve figürün ne zaman oyularak Alpler'den Tuna'ya getirildiğini söylemek imkânsız olsa da yolculuk nesiller boyu sürmüş olabilir. Araştırmalar bu Gravettian avcı-toplayıcılarının oldukça hareketli olduğunu gösteriyor.” (Ertuğrul, 2022)



**Görsel 6.** Willendorf Venüs'ün  $\mu$ CT taraması

**Kaynak:** <https://lifesciences.univie.ac.at/news-events/newsordner/einzelansicht/news/mystery-about-the-origin-of-the-30000-year-old-venus-of-willendorf-solved/>

Şekil 3'te görüldüğü gibi, yapılan  $\mu$ CT<sup>6</sup> incelemeler sonucu "Venüs için kullanılan oolitin farklı malzeme özellikleri vardır. Çözünmüş çekirdekler nedeniyle malzeme gözeneklidir ve günümüzün köpük betonuyla kıyaslandığında üretim süreci için çok daha kolay koşullar ve nakliye için daha hafif bir ağırlık sunar (Nature, 2022). Willendorf Venüs'ü ve Kybele, farklı kültürlerde ve farklı zaman dilimlerinde doğurganlık ve bereketin sembolü olarak önemli roller oynamış iki ikonik figürinlerdir. Her ikisi de kadın formunu abartılı bir şekilde temsil ederken, doğanın cömertliği ve üretkenliğiyle ilişkilendirilir.

### **Lespugue Venüsü: MÖ 26.000-25.000**

Lespugue Venüsü, Fransa'nın Lespugue bölgesinde ortaya çıkan ve Paleolitik döneme ait en önemli kadın figürinlerinden biri olarak kabul edilen bir heykeldir. Bu heykelcik, mamut fildişinden yapılmış olup, yaklaşık 15 cm boyutundadır. Lespugue Venüsü, özellikle kadın anatomisinin abartılı tasviri ile dikkat çekmektedir; göğüs ve kalça bölgesinin vurgulanması, dönemin toplumsal ve kültürel anlayışına dair önemli ipuçları sunmaktadır. Paleolitik dönemin bir örneği olarak, bu heykelcik, doğurganlık ve kadınlık temalarını ön plana çıkarmakta ve aynı zamanda dönemin insanların estetik anlayışını yansıtmaktadır.

"Üst Paleolitik dönemden keşfedilen tüm steatopigot<sup>7</sup> Venüs figürinleri arasında, eğer rekonstrüksiyon doğruysa, Lespugue Venüsü, özellikle son derece büyük, sarkık göğüsleriyle, en abartılı kadın ikincil cinsel özelliklerini sergiliyor gibi görünmektedir" (Norman, t.y.). Lespugue Venüsü, sanat tarihçileri ve arkeologlar için büyük bir ilgi kaynağıdır, zira bu tür eserler, insanlık tarihindeki erken sanat formlarını anlamak ve dönemin sosyal yapısını kavramak açısından kritik bir öneme sahiptir.

<sup>6</sup> Bilgisayarlı mikrotomografi, katı numunelerin farklı yoğunluktaki bileşenlerinin yüksek çözünürlükte, tahribatsız bir şekilde 3 Boyutta incelenmesine imkan veren bir görüntüleme tekniğidir.

<sup>7</sup> Kalça ve uyluklarda büyük düzeylerde vücut dokusu toplanması durumudur.



**Görsel 7.** Lespugue Venüsü'nün ön ve arka görünümüleri © MNHN - J.-C. DOMENECH

**Kaynak:** <https://www.radiofrance.fr/franceculture/podcasts/carbone-14-le-magazine-de-l-archeologie/la-venus-de-lespugue-a-l-origine-de-la-quintessence-des-formes-3639509>

Bu venüsün yaşı hakkında bazı kaynaklar farklı tarihlendirmeler yapmışlardır. “Bu eser, mutlak yaşı yaklaşık MÖ 21.000 olarak tahmin edilebilen bir Gravettian tabakasından (muhtemelen Noailles oymalarıyla) gelmektedir” (Musees Occitanie, t.y.). M.Ö. 27.000 ile 19.000 yılları arasında Paleolitik tarih öncesi insanlar yaşamlarını resmetmiş ve heykelleştirmişlerdir. Bu heykellerin bazıları, çok geniş kalçalı kadınları temsil eden küçük fildişi veya taş heykelticiklerdir. Yüzleri nadiren tasvir edilir ve genellikle ayakları yoktur. Bu dönemin figürinleri "Venüs" olarak adlandırılırlar. Lespugue Venüsü de en bilinenlerindedir. Eserin incelenmesi, Paleolitik dönemdeki toplumsal cinsiyet rolleri ve kadın imgeleri üzerine daha geniş bir anlayış geliştirilmesine katkıda bulunmaktadır.

### **Gagarino Venüsü MÖ 22.000-21.000**

Gagarino Venüsleri, Rusya'nın Altay Dağları bölgesinde bulunan ve Paleolitik döneme ait önemli kadın figürleri olarak bilinen heykellerdir. Bu eserler, Gagarino arkeolojik alanında keşfedilen ve genellikle mamut fildişinden ya da taş malzemeden yapılmış olan figürinlerdir. Bu venüslerin içinde (görsel 8) en iri bedenli figürindir.

“Akademik literatürde, bu kadın figürinlerinin yorumları hala "Büyük Ana"ya yöneliktir veya kadın doğurganlığıyla ilişkilidir. Bu fikir, Maria Gimbutas'ın Neolitik kadın figürinlerine dair yorumundan türetilmiştir. Bu yorum, diğer tüm yorumlar gibi, spekülatif kalmaktadır” (Schebesch, t.y.). Gagarino Venüsü, kadın anatomisinin belirgin bir şekilde abartılı tasvirleri ile dikkat çekmektedir; özellikle göğüsleri, kalça ve karın bölgesi vurgulanarak, doğurganlık ve kadınlık temaları ön plana çıkarılmaktadır.



**Görsel 8.** Gagarino Venüsü

**Kaynak:** [https://www.bradshawfoundation.com/sculpture/gagarino\\_figurine.php](https://www.bradshawfoundation.com/sculpture/gagarino_figurine.php)

Yapılan araştırmalar doğrultusunda, “Paleolitik heykelciklerin tamamlanmamış olması yaygın bir olgudur. Gagarino'nun çift heykelciğinin yapımı sırasında oluşan bir kırık nedeniyle tamamlanmasının bırakılmış olması muhtemeldir” (White,2007). Gagarino Venüsleri, aynı zamanda sanat tarihinin ve arkeolojinin kesişim noktalarında yer alan önemli çalışmalara da zemin hazırlamaktadır.

Gagarino'da bulunan altı Venüs figürü, çiftlik işçileri tarafından, hayvanlar için fermente yem depolamak üzere silaj çukuru kazarken, tarih öncesi bir yerleşim çukurunda keşfedildi. Don Nehri'nin sağ kıyısındaki bir vadinin kenarında yer alan oval şekilli çukur (yaklaşık 5,5 metre uzunluğunda ve 4 metre genişliğinde), çok sayıda hayvanın kemiklerini ve dişlerini, ayrıca birkaç yüz çakmaktaşı aleti içeriyordu. Aslında Gagarino, Don bölgesindeki önemli tarih öncesi yerleşim yerlerinden biridir ve Gravettian veya Willendorf-Kostenki kültürü sırasında Taş Devri avcı-toplayıcıları tarafından defalarca iskân edilmiştir (Gallerix, 2009)

Bu figürinlerin sanatsal üslubu, dönemin diğer sanat eserleri ile karşılaştırıldığında, farklı kültürel ve coğrafi bağlamların etkilerini yansıtmaktadır.

## SONUÇ

Bu çalışmada, iriliği ve abartılı formları ile dikkat çeken Ana Tanrıça figürlerinin arkeolojik buluntulardaki yansımaları incelenmiştir. Paleolitik dönemden itibaren ortaya çıkan bu figürler, toplumların doğurganlık, bereket ve kadınlık kavramlarına verdikleri önemi yansıtan önemli semboller olarak karşımıza çıkmaktadır. İri bedenli Ana Tanrıça figürinleri, sadece estetik birer nesne olmanın ötesinde, dönemin sosyal, kültürel ve dini yapıları hakkında derinlemesine bilgiler sunmaktadır.

Arkeolojik buluntular, bu figürinlerin çoğunlukla mamut fildişi, taş, seramik veya diğer doğal malzemelerden yapıldığını göstermekte ve bu durum, dönemin insanların doğa ile olan ilişkisini ve bu ilişkiyi nasıl anlamlandırdıklarını ortaya koymaktadır. Ayrıca, bu figürlerin bulunduğu yerler ve bağlamları, farklı toplumların sosyal ve inançsal bakımdan kadın algıları arasındaki çeşitliliği de gözler önüne sermektedir.

Prehistorik dönem, insanlığın kültürel gelişiminin en önemli aşamalarından birini temsil eder. Bu dönemde ortaya çıkan figürinler, insanlığın estetik anlayışını, toplumsal yapısını ve inanç sistemlerini yansıtır. Özellikle kadın figürleri, doğurganlık ve dişilik temaları ile bu dönemin önemli sembolleridir. Berekhat Ram, İsrail'de bulunan bir arkeolojik alan olup, burada keşfedilen Venüs heykelciği, insanlık tarihinin en eski sanat eserlerinden biri olarak kabul edilir. Bu figür, 800.000 ile 233.000 yıl arasında tarihlenmekte olup, prehistorik insanların estetik algısını ve yaratıcı yeteneklerini gözler önüne serer. Berekhat Ram figürü, kadın figürü olarak tasvir edilmiş ve doğurganlık sembolü olarak yorumlanmıştır. Aşölyen kültürünün ritüel pratikleri hakkında bilgi vermektedir. Fas'ta gerçekleştirilen arkeolojik çalışmalar, Aşölyen kültürüne ait Tan Tan Venüsü heykelciğini gün yüzüne çıkarmıştır. Bu figürin, Berekhat Ram'a kıyasla daha az belirgin bir forma sahiptir ve genel hatlarıyla doğal süreçlerin bir sonucu olarak ortaya çıkmıştır. Ancak, bazı kısımları insan müdahalesi ile değiştirilmiştir. Dünya genelinde, prehistorik

dönemden günümüze ulaşan birçok Venüs figürü bulunmaktadır. Örneğin, Hohle Fels Venüsü (MÖ 40.000-35.000), Dolní Věstonice Venüsü (MÖ 29.000-25.000), Willendorf Venüsü (MÖ 28.000-25.000), Lespugue Venüsü (MÖ 26.000-25.000), Gagarino Venüsü (MÖ 22.000-21.000), bu figürler arasında yer almaktadır. Bu eserler, tarih öncesi insanların estetik anlayışlarını ve toplumsal değerlerini yansıtan önemli eserlerdir. Her biri, farklı dönemlere ve kültürlerle ait olup, insanlığın doğurganlık ve dişilik kavramlarına yüklediği anlamları ortaya koyar. Bu doğrultuda, Prehistorik kültürler ve Venüs figürinleri, insanlık tarihinin erken dönemlerine dair önemli ipuçları sunmaktadır. Bu ipuçları, insanların inanç sistemleri, sosyal yapıları ve estetik algıları hakkında derinlemesine bilgi edinmemizi sağlar. Prehistorik dönem, insanlığın yaratıcı potansiyelinin ve kültürel gelişiminin temellerinin atıldığı bir dönemdir. Bu figürinler, gelişim sürecinin en önemli temsilleri olarak karşımıza çıkmaktadır.

İri Ana Tanrıça figürinleri, arkeolojik veriler ışığında incelendiğinde, sadece birer sanat eseri değil, aynı zamanda insanlık tarihinin erken dönemlerine dair önemli sosyo-kültürel ve antropolojik bilgiler sunan unsurlar olarak değerlendirilmektedir. Bu venüsler, kadınlığın ve doğurganlığın yüceltilmesi bağlamında, geçmiş toplumların dünya görüşlerini ve değer sistemlerini anlamak için vazgeçilmez bir kaynak oluşturmaktadır. Gelecek araştırmaların, bu figürinlerin daha geniş bir bağlamda ele alınması ve farklı kültürel perspektiflerden incelenmesi gerektiği açıktır; zira bu tür çalışmalar, insanlık tarihinin karmaşık ve çok katmanlı yapısını daha iyi anlamamıza katkıda bulunacaktır.

### KAYNAKÇA

Art History Project. (t.y.). Venus of Dolní Věstonice. <https://www.arthistoryproject.com/timeline/prehistory/paleolithic/venus-of-dolni-vestonice/>

Australian Museum. (t.y.). Dolní Věstonice archaeological site.

<https://australian.museum/learn/cultures/international-collection/dolni-vstonice-archaeological-site/>

Bradshaw Foundation. (t.y.). Dolní Věstonice figurine. [https://www.bradshawfoundation.com/sculpture/dolni\\_vestonice\\_figurine.php](https://www.bradshawfoundation.com/sculpture/dolni_vestonice_figurine.php)

Donsmaps. (t.y.). Dolní Věstonice Venus. <https://donsmaps.com/dolnivenus.html>

Gallerix. (t.y.). Prehistoric - Gagarino Venus. <https://fr.gallerix.ru/pedia/prehistoric--gagarino-venus/>

History of Information. (n.d.). <https://historyofinformation.com/detail.php?id=2125>

History of Information. (t.y.). Venus of Dolní Věstonice. <https://www.historyofinformation.com/detail.php?entryid=2493>

NHG Museum. (t.y.). Virtuelle SA. Retrieved [https://www.nhg-museum.de/main.php?page=Virtuelle\\_SA/Virtuell\\_9.php&sprache=de](https://www.nhg-museum.de/main.php?page=Virtuelle_SA/Virtuell_9.php&sprache=de)

Musées Occitanie. (t.y.). Vénus de Lespugue. <https://musees-occitanie.fr/oeuvre/venus-de-lespugue/>

Pandora Ceramiste. (t.y.). La Venere di Dolní Věstonice. <https://www.pandoraceramiste.it/en/magazine/matres-0/la-venere-di-dolni-vestonice/>

Pitt Rivers Museum. (t.y.). The Venus of Dolní Věstonice. <https://www.prm.ox.ac.uk/the-venus-of-vestonice>