

Lozan Mübadillerinin Amasya Vilâyetindeki İskân Süreci

Settlement Process of Lausanne Exchanges in Amasya Province

ÖZET

I. Dünya Savaşı sonunda bağımsızlığını kaybetme tehlikesiyle karşılaşan Türk halkı, vatanını ve bağımsızlığını kurtarmak adına bir kurtuluş mücadelesi vermiştir. Türk halkı, bu mücadeleyi kazansa da karşılığında büyük bedeller ödemek zorunda kalmıştır. Türk halkının bu mücadelesinde yüzlerce yıl birlikte yaşadığı Anadolu'daki Rum halkı da işgalcilerle iş birliği yapmış, bu ihanet Türkler ve Rumların bir arada yaşama imkânını ortadan kaldırmıştır. Türkiye Cumhuriyeti Devleti, hem ulus devlet tasavvurunu hayata geçirmek hem de Milli Mücadele sonunda ciddi güvenlik endişelerine neden olan sorunu diplomasi yoluyla halletmeye karar vermiştir. Sorunun çözümünü Türkiye Rumları ile Yunan vatandaşı Türklerin karşılıklı yer değiştirmesinde gören Türkiye, Lozan müzakerelerinde Yunanistan'dan gelen öneriyi olumlu yaklaşmıştır. 30 Ocak 1923 Tarihli Lozan Antlaşması'nda Türkiye'deki Rumların ve Yunanistan'daki Türklerin karşılıklı mübadele edilmesine karar verilmiştir. Karar gereği 1923-1933 yılları arası yüzbinlerce Türk ve Rum karşılıklı mübadele edilmişlerdir. Mübadele sürecinin hızlı gelişmesi, her iki ülkenin de savaştan yeni çıkmış ve mali anlamda zayıf durumda olmaları nakil ve yeniden iskân süreçlerinde mübadilleri ciddi sıkıntılarla karşı karşıya bırakmıştır. Tarihin en büyük göç hareketlerinden birisi olan Türk-Rum mübadelesi esnasında hem Türkler hem de Rumların nakil ve nakil sonrası işe, barınma, iskân konularında maruz kaldıkları zorluklar hakkında çok sayıda çalışma yapılmıştır. Ancak bu çalışmaların mübadele sürecinde yaşananları tam anlamıyla aydınlatığı söylenemez. Amasya Vilâyeti özelinde yapılacak bu çalışma ile önce Türk mübadillerin mübadele ve iskân sürecinde maruz kaldıkları zorlukların ortaya konulması, Amasya örneğinden hareketle de mübadele sürecinde yaşananlar hakkında genel bir fikir verilmesi amaçlanmıştır. Çalışma esnasında arşiv belgeleri yanında araştırma eserlerden de istifade edilmiştir.

Anahtar Kelimeler: Mübadele, Lozan Antlaşması, Türkiye, Yunanistan.

ABSTRACT

Faced with the danger of losing their independence at the end of World War I, the Turkish people waged a liberation struggle to save their independence. Even though the Turkish people won this struggle, they had to pay a high price. In this struggle Greek people in Anatolia cooperated with the invaders, and this betrayal eliminated the possibility of Turks and Greeks living together. The Republic of Türkiye decided to resolve the problem through diplomacy. In the Treaty of Lausanne it was decided that the Greeks in Turkey and the Turks in Greece would be exchanged. And hundreds of thousands of Turks and Greeks were exchanged between 1923 and 1933. The rapid development of the exchange process caused the exchangees to face serious difficulties during the transfer and resettlement processes. During the exchange, one of the largest migration movements in history, many studies have been conducted on the difficulties faced by both Turks and Greeks in matters of food, shelter and settlement after the transfer. However, it cannot be said that these studies fully shed light on what happened during the exchange process. With this study, which will be carried out specifically in Amasya Province, it is aimed to first reveal the difficulties that Turkish exchanges faced during the exchange and settlement process, and to give a general idea about what happened during the exchange process, based on the example of Amasya. During the study, research works as well as archive documents were used.

Keywords: Lausanne Immigrants Settlement Process At Amasya Province

GİRİŞ

14. yüzyıl başlarında itibaren siyasi bir güç olarak ortaya çıkan Osmanlılar, Anadolu üzerindeki egemenlik alanını genişletirken diğer yandan da Balkanlara doğru bir genişleme siyaseti izlemişlerdir. Orhan Bey (1326-1362) döneminden itibaren Rumeli'ye geçen Osmanlılar, bölgedeki Müslüman nüfusu artırarak fetihleri kalıcı hale getirmek, daha ileri sahaların fethi için zemin oluşturmak adına Anadolu'daki Müslüman ahâli nin bir kısmını belli kurullar içinde Rumeli'de iskân etmeye başlamıştır. Fetih alanlarının ilerlemesine paralel olarak bu süreç sonraki dönemlerde de devam etmiş, binlerce Müslüman-Türk ahâli Balkan Yarımadası'na iskân edilmiştir. Ancak 1699 Karlofça Antlaşması ile başlayan toprak kayıpları, sınırların daralmaya başlaması tersine bir durumun ortaya çıkmasına neden olmuştur. İlerleyen yüzyıllarda da Osmanlı Devleti'nin toprak kayıplarına, geri çekilmeye devam etmesi, özellikle 18. yüzyılın ikinci yarısından itibaren Kırım ve Kafkasya'daki toprak kayıpları ile birlikte Balkanlarda yoğunlaşan ayrılıkçı hareketler sonucu azınlıkların bağımsızlık süreçleri, bu göçlerin 19. yüzyılda ivme kazanmasına yol açmış, 20. yüzyıl başlarında Balkanların kaybedilmesiyle de zirveye ulaşmıştır. 1914-1918 arasında gerçekleşen I. Dünya Savaşı'nda Osmanlı Devleti'nin yenilmesi bu defa Anadolu'nun da tehdit altına girmesine ve kaybedilme ihtimalinin ortaya çıkmasına neden olmuştur. Bu süreçte İtilaf devletleriyle hareket ederek Büyük Yunanistan haylini gerçekleştirmek isteyen Yunanistan, Anadolu'nun büyük bölümünü ilhak etme siyaseti izlemiştir. Yunanistan'ın Anadolu'daki işgal girişiminde Anadolu Rumlarından da büyük oranda destek görmüştür. Fakat Türk

Sabit Genç¹

How to Cite This Article

Genç, S. (2026). Lozan Mübadillerinin Amasya Vilâyetindeki İskân Süreci. *International Academic Social Resources Journal*, 11(2), 126-147. (e-ISSN: 2636-7637). DOI: <https://doi.org/10.5281/zenodo.19786027>

Arrival: 05 February 2026
Published: 28 April 2026

Academic Social Resources Journal is licensed under a Creative Commons Attribution-NonCommercial 4.0 International License.

¹ Dr., MEB, Amasya, Türkiye. ORCID No: 0000-0003-3165-5897

halkının verdiği ölüm kalım mücadelesi sonrası imzalanan Lozan Antlaşması ile Yunanistan'ın hayalleri suya düşmüş, Türk halkı bağımsızlığını ve Anadolu üzerindeki egemenliğini korumayı başarmıştır. Lozan Müzakereleri esnasında Yunanistan'ın ilhak projesine destek veren Anadolu Rumları ile Müslüman ahâli arasında yaşananlar ilerleyen zamanlarda bir arada yaşama imkânını ortadan kaldırdığı için Anadolu'daki Rumlar ile Yunanistan'daki Müslüman ahâli nin mübadelesi meselesi de gündeme gelmiştir. Değiş-tokuş manasına gelen mübadele sözcüğü, Lozan müzakereleri esnasında karara bağlanan ve Türkiye'deki Rumlar ile Yunanistan'daki Türk-Müslüman nüfusun karşılıklı değişimini ifade etmek için kullanılmıştır. Genelde bu süreçte Türkiye'ye iskân edilen Türk-Müslüman nüfusu tanımlamak üzere kullanılan mübadil ise başkasının yerine getirilmiş, mübadele edilmiş demektir" (Çetin, 2010: 149).

Türkiye ile Yunanistan arasında nüfus mübadelesi, Lozan müzakerelerinde bu iki ülke arasında en çekişmeli meselelerden birisi olmuş ise de çetin müzakereler sonunda 30 Ocak 1923 Tarihinde, imzalanan Yunan ve Türk Halklarının Mübadelesine İlişkin Sözleşme ve Protokol 'ün imzalanması sayesinde çözüme ulaşılmıştır. 19 maddeden oluşan sözleşme ile İstanbul'daki Rumlar ve Batı Trakya'daki Müslümanlar istisna tutularak Türkiye vatandaşı olan Ortodoks Rumlar ile Yunan vatandaşı Müslümanların karşılıklı zorunlu mübadelesini öngörülmekteydi. Sözleşmenin imzalanmasını takiben 11. Maddesi'nde öngörüldüğü üzere sözleşme hükümlerini uygulamak, çıkması muhtemel uyuşmazlıkları çözmek üzere 4'ü Türk, 4'ü Yunan ve 3'ü de Milletler Cemiyeti'nce belirlenecek tarafsız ülke temsilcilerinden olmak üzere 11 kişilik bir Karma Komisyon kurulmuştur (Temel, 1949: 73).

Lozan Antlaşması'nın onaylanmasını müteakiben Türkiye Cumhuriyeti, Türkiye'deki iskân sürecini organize etmek üzere kurumsal altyapıyı oluşturmuştur. Bu bağlamda TBMM tarafından 13 Ekim 1923 Tarihinde Mübadele İmar ve İskân Vekâleti kurulmuş, mübadillerin nakil, iskân ve üretime katılması ile ilgili süreçlerin yasal zemini olarak Mübadele İmar ve İskân Kanunu yasalaştırılmıştır (Kodaman, 2008: 23). Yerelde iskân süreçlerini yürütmek üzere vâli ve kaymakamların başkanlığında vilâyet ve kazalarda imar ve iskân komisyonları, bu komisyonların kararlarını icra etmek üzere de vilâyet mıntika müdürlükleri, iskân süreçlerini vekâlet adına nezaret etmek üzere de müfettişlikler kurulmuştur (Çelebi, 1999: 64-66). 7 Ocak 1925'ten itibaren Mübadele İmar ve İskân Vekâleti kaldırılmış, mübadele işleri Dâhiliye Nezareti'ne bağlı olarak kurulan İskân Müdüriyet-i Umumiyesi'ne devredilmiştir (Resmî Ceride, 1340: 2).

Türkiye Cumhuriyeti, iskân sürecinin başında zaman içinde karşılaşılması muhtemel sorunları en aza indirebilmek amacıyla bazı ilkelere göre hareket etmeye özen göstermiştir. Bunlardan önemlileri; mübadillerin iskân edilecekleri yerlerin eski yerleşim alanlarındaki özelliklerine benzerliğinin, iskân bölgesinin kapasitesinin, iskân bölgesinde hane sayısının yerine geçim kaynaklarının dikkate alınması, süratle üretime katılmaları için mümkün olduğunca köylerin tercih edilmeleri, öncelikle terkedilmiş hane ve mülklerin değerlendirilmesi şeklinde sıralanabilir (Çelebi, 1999: 81-83). Bu ilkeler göz önünde tutularak hangi bölge muhacirlerinin Türkiye'de hangi bölgelere iskân edilecekleri hususunda aşağıdaki şekilde plânlama yapılmıştır.

Tablo 1: Türk Hükümeti'nin Türk-Müslüman Mübadilleri İskân Plânı

Sıra	Muhacirlerin Geldiği Yer	Meşgul Olduğu			Toplam	Türkiye'de İskân Yerleri
		Faaliyet	Tarımsal			
		Tütün	Çiftçi-Bağcı	Zeytinci		
1	Drama ve Kavala	30.000	-	-	30.000	Samsun ve çevr.
2	Serez	20.000	15.000	5.000	40.000	Adana ve çev.
3	Kozana, Grebene, Naslıç, Kesriye	2.500	15.000	5.000	22.500	Malatya ve çev.
4	Kayalar, Karaferye, Vodine, Katerin, Alasonya, Langaza, Demirhisar, Yenice, Vardar, Karacaabat, Gavgili	3.000	25.000	15.000	43.000	Amasya, Tokat ve Sivas
5	Zeytuncü, Drama, Kavala, Selanik	4.000	20.000	40.000	84.000	Manisa, İzmir, Menteşe, Denizli,
6	Kesendire, Poliros, Nevrekop, Avrethisar, Sarışaban	20.000	55.000	15.000	90.000	Menteşe, Denizli ve çev.
7	Preveze ve Yanya	-	15.000	40.000	55.000	Çatalca, Tekirdağ, Karaman ve Niğde
8	Midilli, Girit ve diğer adalar	-	30.000	20.000	50.000	Ayvalık, Edremit ve çev.
	Gen. Top.	79.500	175.000	140.000	394.500	

Kaynak: İskân Tarihçesi, 1932: 18.

Başlangıçta iskân süreci yukarıdaki tabloya göre plânlanmasına rağmen Mübadele İmar ve İskân Vekâleti, gelecek muhacirlerin sayısını ve kısa sürede gelmelerinin ortaya çıkaracağı güçlükleri dikkate alarak iskân bölgelerini

yeniden düzenlemiştir². Bu düzenleme ile mübadillerin iskân edileceği yerler 10 bölgeye ayrılmış, Amasya, Samsun, Giresun, Ordu, Sinop, Trabzon, Tokat ve Çorum 1. Bölge olarak tespit edilmiştir.

İskânın yapılacağı yerler ile ilgili plânlamayı müteakiben mübadillerin nakil sürecinde deniz yoluyla iskânlarına karar verilen yere en yakın limana sevki, daha sonra karadan ilgili vilâete nakli esas alınmıştır. Plânlamaya göre, mübadeleye tabi Müslüman göçmenler Selanik'ten Tekirdağ, Kalikratya'dan İstanbul ve Mudanya, Kavala'dan, İzmit, İstanbul, Tekirdağ, Gelibolu, Bandırma ve Burhaniye, Zonguldak, Sinop, Samsun, Ordu, Giresun'a, Girit ve Kandiye'den Marmaris, Bodrum, Gökabad, Göllük, Ayvalık, Çanakkale, Erdek, Mersin ve Silifke iskelelerine getirilerek karaya çıkarılacaktı (Arı 2009: 37-38). Hazırlık ve plânlamalardan sonra Aralık 1923'te başlayan 19 Ekim 1934 Muhtelit Mübadele Komisyonu çalışmalarının sona ermesiyle tamamlanan mübadele sürecinde Anadolu'daki Yüzbinlerce Rum Yunanistan'a giderken Yunanistan'dan da Türkiye'ye yüzbinlerce Müslüman ahâli gelmiştir. Tablodan da anlaşılacağı üzere Türkiye'ye gelmesi beklenen mübadil sayısı 394.500 kişi idi. Fakat gelen muhacirlerin sayısı konusunda farklı rakamlar³ verilse de beklenenden fazla fakat azami 500.000 kişi olduğu değerlendirilmektedir. Hükümetin iyi niyetli çabalarına rağmen bu kadar kalabalık bir kitlenin nakli kolay olmamış, alınan önlemlere rağmen çok sayıda mübadilin hayatını kaybetmesi engellenememiştir. Nakil sürecinde hayatını kaybedenlerin sayısı İmar ve İskân Vekâleti'ne göre 3.819 kişidir (TBMM Zabıt Cerideleri, Cilt 9, İçtima Yılı 2, Devre 2, 48. Birleşim, Celse 2: 58).

Mübadillerin iskân edildiği yerlerden birisi de Amasya vilâyetidir. Mübadele süreci hakkında çok sayıda akademik ve özel çalışma⁴ yapılmışsa da özellikle yerel bazda mübadillerin iskân sürecinde yaşananlar, karşılaşılan problemler, problemlerin çözümü konusunda hükümetin çabaları hakkında mikro düzeyde yapılacak çalışmaların konunun aydınlatılması konusunda faydalı olacağı aşikârdır. Bu çalışmada Amasya vilâyeti özelinde mübadillerin iskân süreci, maruz kaldıkları sıkıntılar hakkında bilgi verilecektir. Amasya vilâyeti örneğinden hareketle de mübadele sürecinde ülke çapında yaşananlar ilgili genel bir fikir verilmesi amaçlanmıştır. Çalışma esnasında araştırma eserler yanında konu ile ilgili ulaşılabilen arşiv belgeleri kullanılmıştır.

AMASYA VİLÂYETİNE İSKÂN EDİLEN MÜBADİLLERİN NÜFUSU VE KAZALARA GÖRE DAĞILIMI

İmar ve İskân Vekâleti'nce Amasya vilâyetine iskânları kararlaştırılan mübadiller önce deniz yoluyla 1. İskân bölgesindeki Samsun'a nakledilmişlerdir (BCA.272-0-0-11/17-81-21). Samsun'a ulaşan mübadillere önce kimlik tespiti yapılmış, göçmen olduklarını bildiren kimlik kartları verilmiştir. Daha sonra sağlık kontrolünden geçirilip, eşyaları kontrol edilip geçici misafirhanelere yerleştirilmişlerdir. 8 Haziran 1924 itibarıyla Samsun'daki misafirhanelerin kapasitesi 3.100 kişi idi (BCA.272-0-0-11/18-86-2: 2). Uygun zamanda da peyderpey kafiler halinde Amasya'ya sevk edilmişlerdir. Mesela 8 Nisan 1924'te Samsun'a ulaşmış olan 10.956 muhacir, Samsun İmar ve İskân Mıntıka Müdürlüğü'nce Samsun, Amasya, Tokat ve Çorum vilâyetlerine paylaştırılarak iskân için sevk edilmiştir. Bunlardan 107 Dramalı, 8 Kavalalı, 11 Kayalı nüfus Amasya'ya ve 492 Sarışaban'lı nüfus Gümüşhacıköy'üne gönderilmiştir (BCA.272-0-0-11/18-82-4: 3). Amasya-Samsun demiryolu hattı 1927 yılında hizmete girdiği için ilk gelen mübadiller Samsun'dan karayoluyla Amasya'ya sevk edilmişlerdir. Eşyaları ile birlikte zorlu bir yolculuğun ardından Amasya vilâyetine ulaşan mübadillerin iki ay içinde üretici konuma getirilmesi gerekiyordu. Çünkü Mübadele İmar ve İskân Kanunu'nun 7. Maddesi'ne göre mübadillerin ülkeye girişlerinden itibaren iki ay süreyle iâşe bedelleri devletçe karşılanacak, sonrasındaki iâşe bedelleri kendilerine ait olacaktı (İskân Tarihçesi, 1932: 77-78). Fakat mübadele sürecinde Yunanistan'a giden Rumların Türkiye'ye gelen Müslümanlardan sayıca fazla olmasına rağmen sadece %30'u ziraat ehli iken gelen Müslümanların %90 oranında tarımla uğraşan insanlar olması (Arı, 2009: 130) gelen muhacirlerin çoğunluğunun meslekleri icabı acil üretici konuma getirilmeleri için köylerde iskân edilme ihtiyacını ortaya çıkarmıştır.

² Bu düzenlemeye göre 2. Bölge: Edime, Tekirdağ, Gelibolu, Çanakkale ve Kırklareli, 3. Bölge: Balıkesir, 4. Bölge: İzmir, Manisa, Aydın, Muğla ve Afyon, 5. Bölge: Bursa, 6. Bölge: İstanbul, Zonguldak ve Çatalca, 7. Bölge: Bolu, İzmit, Bilecik, Kütahya, Eskişehir, 8. Bölge: Isparta, Burdur ve Antalya, 9. Bölge: Kayseri, Konya, Niğde, Kırşehir ve Aksaray, 10. Bölge: Adana, Silifke, Mersin, Maraş, Antep, Kozan idi (İpek, 2000: 43).

³ Mesela Murat Hatipoğlu 1923-1928 arasında 439.327 kişinin geldiğini belirtirken (Hatipoğlu, 1997: 322), Justin McCarthy, 1921-1927 arası için 431.065 (McCarthy, 1998: 195) rakamını vermektedir. Cevat Geray ise 1924-1933 arasında 380.243 nüfusun geldiğini ifade ederken (Geray, 1962: Ek Tablo 5) İskân Tarihçesi'nde bu rakam 499.239 kişi olarak verilmiştir (İskân Tarihçesi, 1932:137).

⁴ Çelebi, Bekir (1999). Türk-Yunan Nüfus Mübadelesi, Gazi Üniversitesi, Sosyal Bilimler Enstitüsü, Doktora Tezi, Karataş, Murat (2004). Türk-Yunan Nüfus Mübadelesi (1923-1925), Gazi Üniversitesi, Sosyal Bilimler Enstitüsü, Yüksek Lisans Tezi, Kiracı, Mehmet (2006). Cumhuriyet Döneminin İlk Göçü: Türk-Yunan Nüfus Mübadelesi, Trakya Üniversitesi, Sosyal Bilimler Enstitüsü, Yüksek Lisans Tezi, Seçkin, Selçuk (2013). Atatürk Döneminde Konut ve Yerleşme: Mübadele Yerleşimleri, Mimar Sinan Güzel Sanatlar Üniversitesi, Fen Bilimleri Enstitüsü, Doktora Tezi, Özkan, Aytaç (2015). Mübadele Edirne Vilâyetinde Uygulanması ve Sosyo-Ekonomik Etkileri, Marmara Üniversitesi, Sosyal Bilimler Enstitüsü, Yüksek Lisans Tezi, Arslaner, Ömer Saner (2016). Yunanistan ile Mübadele Nedenleri ve Sonuçları, Yeni Yüzyıl Üniversitesi, Sosyal Bilimler Enstitüsü, Yüksek Lisans Tezi, Terzioğlu, Sibel (2020). 1923 Türkiye-Yunanistan Nüfus Mübadelesi Neden Olduğu Sosyo-Ekonomik Kriz ve Günümüze Yansımaları, İstanbul Rumeli Üniversitesi, Sosyal Bilimler Enstitüsü, Yüksek Lisans Tezi, Şağan, Koray (2023) The 1923 Greco-Turkish Population Exchange and The End of Asia Minor Hellenism: Greek, Turkish, and Karamanli Narratives of Forced Displacement From Anatolia, İhsan Doğramacı Bilkent University, Department of Turkish Literature, A Master's Thesis, Kaya, Mehmet (2017). Lozan Mübadillerinin Bursa'ya İskânları, Milli Kültür Araştırmaları Dergisi, Cilt: 1- Sayı: 1, 1-12, İpek, Nedim (2000). Mübadele ve Samsun, Samsun, Arı, Kemal (2012). Büyük Mübadele: Türkiye'ye Zorunlu Göç 1923-1925, Tarih Vakfı Yurt Yayınları, İstanbul, Bozdağlıoğlu, Yücel (2014). Türk-Yunan Nüfus Mübadelesi ve Sonuçları, Türkiye Sosyal Araştırmalar Dergisi, 180(180), 9-32, Gökaçtı, Mehmet Ali (2003). Nüfus Mübadelesi Kayıp Bir Kuşağın Hikâyesi. İstanbul: İletişim Yayınları. Evangelia Balta (2015) Nüfus Mübadelesi, (Çev. Ahmet Akşit - Müfit Günay-Melike Işık Durmaz), İnkılap Kitabevi, İstanbul, Dido Sotiriyyu (2014). Benden Selam Söyle Anadolu'ya, Can Yayınları.

İskân süreci, rastgele yürütülmemiş, mümkün olduğunca Yunanistan'dan gelenlerin oradaki mesleklerini Türkiye'de icra edebilecekleri iş sahalarına ve alanlara yerleştirilmesine önem verilmiştir. Amasya vilâyetine gönderilen mübadillerin çoğu Yunanistan'da tütün ziraatı ile meşgul olan Selanik vilâyeti sınırları dahilindeki Drama, Sarışaban, Doyran gibi kazalardan seçilmiştir (BCA.272-0-0-11/18-87-11: 1). Amasya İmar ve İskân Müdürlüğü de Amasya'ya ulaşan mübadilleri mesleki niteliklerini dikkate alarak genelde kazalara, köylere yerleştirmeye öncelik vererek iskân etmeye başlamıştır. İmar ve İskân Vekâleti, Amasya vilâyetinde mübadillerin iskân sürecini yakından takip etmiş, Temmuz 1924'te Amasya Valiliği'ne bir yazı yazarak vilâyete iskân edilen mübadillerin sayısını, geldikleri yerleri, hane tahsis durumunu, öğrenmek istemiştir (BCA.270-0-0-11/18-87-11). Amasya Valiliği de vilâyet İmar ve İskân Müdüriyeti aracılığıyla kazalardan derlediği bilgileri raporlayarak İmar ve İskân Vekâleti'ne göndermiştir. Valiliğin cevabi raporuna göre 1924 Temmuzunda vilâyette iskân edilen mübadillerin sayısı ve dağılımı aşağıdaki tablodaki şekildedir.

Tablo 2: 1924 Temmuzunda Amasya Vilâyetine İskân Edilen Mübadiller

Kaza	İskân Mahalli	Geldiği Yer	Hane Sayısı	Kişi sayısı	Toplam Hane	Toplam Kişi
Amasya Merkez	Nefs-i Amasya	Selanik ve Drama ⁵	18	73	135	572
		Drama Kıptiler	5	25		
		Kayalar ⁶ Kazası	40	169		
	Ziyere ⁷	Manastır	3	9		
	Akdağ nahiyesi Zana ⁸ köyü	Langaza ⁹	21	83		
		Kayalar	5	20		
	Zara ¹⁰ nahiyesi Tuzsuz ¹¹ köyü	Doyran ¹²	28	125		
	Zara nahiyesi Bağlıca ¹³ köyü	Drama Kıbtisi	1	4		
	Alevi ¹⁴ nahiye Merkezi	Drama Kıbtisi	1	5		
	Alevi nahiyesi Karağaç ¹⁵ köyü	Kayalar	13	59		
Lâdik	-	Kayalar	-	292	-	311
	-	Drama	-	19		
Havza	-	Kayalar	21	91	82	339
	-	Avrethisarı ¹⁶	61	220		
	-	Selanik		4		
	-	Drama		24		
Gümüş	-	Avrethisarı-Langaza	37	128	227	888
	-	Drama	5	20		
	-	Baraklı ¹⁷	53	193		
	-	Murathı ¹⁸	33	170		
	-	Boynukızıl ¹⁹	6	23		
	-	Domaçlı ²⁰	11	46		
	-	Tederli [?]	4	16		
	-	Koçoğulları ²¹	44	166		
	-	Kayalar	34	126		
Merzifon	-	Tikveş ²²	36	147	112	470
	-	Gevgili ²³	9	31		
	-	Petriç ²⁴	1	4		
	-	Langaza	4	16		
	-	Köprülü ²⁵	25	97		
	-	Manastır	1	5		
	-	Doyran	2	9		
	-	Drama	7	24		

⁵ Selanik vilâyetine bağlı bir liva

⁶ Manastır vilâyeti, Kozana livasına bağlı kaza

⁷ Günümüzde Amasya merkez ilçeye bağlı Ziyaret kasabası.

⁸ Günümüzde Çiğdemlik adıyla Amasya merkez ilçesine bağlıdır.

⁹ Selanik vilâyeti merkez sancağına bağlı bir kaza

¹⁰ Günümüzde Doğantepe ismiyle Amasya merkez ilçesine bağlı bir köydür.

¹¹ Günümüzde aynı isimle Amasya merkez ilçesine bağlıdır.

¹² Selanik vilâyeti merkez sancağına bağlı bir kaza

¹³ Günümüzde aynı isimle Amasya merkez ilçesine bağlıdır.

¹⁴ Suluova şehir merkezinin eski ismi olup günümüzde ilçe statüsüyle Amasya iline bağlıdır.

¹⁵ Günümüzde aynı isimle Amasya ili Suluova ilçesine bağlıdır.

¹⁶ Selanik vilâyetine bağlı Kılıç kazasının diğer adı.

¹⁷ Selanik vilâyeti Drama livası Sarşaban kazasına bağlı bir köy

¹⁸ Selanik vilâyeti Drama livası Sarşaban kazasına bağlı bir köy

¹⁹ Selanik vilâyeti Drama livası Sarşaban kazasına bağlı bir köy.

²⁰ Selanik vilâyeti Drama livası Sarşaban kazasına bağlı bir köy

²¹ Selanik vilâyeti Drama livası Sarşaban kazasına bağlı bir köy

²² Selanik vilâyeti merkez sancağına bağlı bir kaza.

²³ Selanik vilâyeti merkez sancağına bağlı bir kaza.

²⁴ Selanik vilâyeti Siroz livası Demirhisar kazasına bağlı bir köy.

²⁵ Manastır vilâyetine bağlı bir kaza.

	-	Kayalar	7	30		
	-	Sarışaban ²⁶ Muratlı Köyü	20	107		
Köprü	Vezirköprü merkez	Kayalar	118	-	189	696 ²⁷
	Vezirköprü merkez ve Ersandık köyü ²⁸ civarına	Doyran ²⁹	67	-		
	-	Drama	4	-		
Gümüşhacıköy	Gümüşhacıköy merkez	Kayalar	34	126	38	142
	Gümüşhacıköy merkez	Sarışaban	4	16		

Kaynak: BCA.272-0-0-11/18-87-11.

Tabloya göre Amasya vilâyetine Temmuz 1924 itibarıyla 3.428 kişinin sevk edildiği ortaya çıkmaktadır. Vilâyete sevk edilen 3.482 mübadilden 572'sinin merkez kaza, 311'inin Lâdik, 339'unun Havza, 888'inin Gümüş, 470'inin Merzifon, 696'sının Vezirköprü ve 142 kişinin de Gümüşhacıköy kazalarına iskân edildiği anlaşılmaktadır. İskân verilerine bakıldığında gelenlerden vilâyet merkezine iskân edilen 64 hane dışındakilerin merkez kazasına bağlı köyler ile diğer kazalara dağıtıldığı görülmektedir.

Bundan sonraki süreçte de vilâyete mübadil sevki devam etmiştir. Merkezi hükümet, sevkler devam ederken bölgedeki iskân faaliyetlerini yakından takip etmiştir. Bölgedeki iskân işlemlerini yerinde takip etmek ve aksaklıkları rapor etmesi için Mehmet Emin Bey'i müfettiş olarak göndermiştir (BCA.270-0-0-11/20-101-14). Ayrıca ilk rapordan yaklaşık bir yıl sonra vilâyetteki iskân süreci hakkında yeniden bir rapor istemiştir. Hükümete gönderilen 15 Ağustos 1925 tarihli raporda vilâyetteki iskân durumu, önceki rapora göre meydana gelen değişiklikler ifade edilmiştir (BCA.272-0-0-11/21-107-23).

Rapora göre: Amasya kazasına bağlı köylere 208 hânedeki 874 muhacir iskân edilirken, Lâdik kazasına 382 mübadil sevke edilmiş, fakat kasabada hepsine yetecek hâne bulunamamasından dolayı 97 nüfus kaza haricine gitmiş geriye kalan 285 nüfus ise geçici olarak iskân edilmiştir. Havza kazasına 456 hânedeki 1.638 nüfus muhacir gelmiştir. Bunlardan Tekekıran³⁰ ve Aydoğdu³¹ köylerine iskân edilmek istenen 120 hânenin meskenleri henüz yaptırılmamıştır. Fakat arazileri verilmiştir. Ayrıca 5 hânedeki 16 nüfus kasabada, 2 hânedeki 11 nüfus daha köylerde iskân edilmiştir. Merzifon kazasına 220 hânedeki 901 nüfus mübadil gelmiş olup bunlar 12 köye³² yerleştirilerek üretici hale getirilmişlerdir. Vezirköprü kazasına sevk edilen 118 hânedeki 429 nüfus kayalar ve 4 hânedeki 21 nüfus Drama Kıptileridir ki, 118 hânedeki 457 nüfus kaza merkezinde ve 67 hânedeki 239 nüfus Ersandık köyüne iskân edilmişlerdir. Gümüşhacıköy kazasına ise 278 hânedeki 1.199 nüfus mübadil gelmiştir. 9 hânedeki 36 nüfus başka yerlere nakil edilmiş, 22 hânedeki 100 nüfus dahi iskân mahallerini terk ile Samsun havalisine gitmiştir. Geriye kalanlar yerleştirilerek üretici hale getirilmişlerdir. Ayrıca 26 hânedeki 136 nüfus Akdağmadeni'ndeki iskân mahallini terk ederek Gümüşhacıköy'e gelmiştir. Gayrimübadil 72 hâne Boşnak muhaciri de Rum emval-i metrukesine iskân edilmiştir (BCA.272-0-0-11/21-107-23). İki raporun verileri karşılaştırıldığında vilâyete yeni mübadillerin sevk edildiği, 194 yılına göre 1925 yılında vilâyetteki mübadillerin sayısında bazı değişiklikler olduğu görülmektedir. 1924 yılında Amasya merkez kazasına iskân edilenlerin sayısı 572 iken 1925 yılında 874'e, Lâdik'te 311'den 382'ye, Havza'da 339'dan 1.638'e, Merzifon'da 470'den 901'e, Gümüşhacıköy kazasında (Gümüş ile birlikte) 1.030'dan 1.999'a ulaştığı anlaşılmaktadır. Vezirköprü kazasında hâne sayıları dikkate alındığında yeni sevklerin olmadığı görülmektedir. Ayrıca aynı zaman aralığında Gümüşhacıköy kazasında sıra dışı bir mübadil hareketliliği görülmüştür. 9 hâne başka yerlere nakledilirken, 22 hâne de iskân mahallerini terk ile Samsun havalisine gitmiştir. Ayrıca Akdağmadeni'ndeki iskân yerini terk eden 26 hâne kazaya gelmiştir. Yine Lâdik kazasında konut yetersizliğinden 97 nüfus kaza dışına gönderilmiştir. Her iki raporda birlikte değerlendirildiğinde başlangıçta plânlandığı şekilde mübadillerin çoğunlukla kaza merkezleri dışında köylere iskân edildiği görülmektedir.

Amasya vilâyetine gelen Müslüman mübadillerin sayısı konusunda net bir rakam verilemese de³³ ulaşılan veriler dikkate alındığında 5.000 kişi civarında olduğu değerlendirilmektedir. Öte yandan Vilâyete gelen Müslüman

²⁶ Selanik ili Drama kazasına bağlı bir kaza.

²⁷ Rakam 1924 yılı raporunda verilmediği için 15 Ağustos 1925 tarihli rapordan alınmıştır. 1924 yılına ait hane sayıları ile 1925 yılındaki veriler aynı olduğu için 1924 yılında sevk edilen nüfusun da değişmemiş kabul edilerek aynen tabloya eklenmiştir (BCA.272-0-0-11/21-107-23: 2).

²⁸ Ersandık Köyü günümüzde Samsun ili Havza ilçesine bağlıdır.

²⁹ Selanik vilâyetine bağlı bir kaza.

³⁰ Günümüzde aynı isimle Samsun ili Vezirköprü ilçesine bağlıdır.

³¹ Günümüzde aynı isimle Samsun ili Vezirköprü ilçesine bağlıdır.

³² Bu köylerin bir isim olarak tespiti mümkün olmamasına rağmen Rum köyleri Bayat, Mahmudlu, Bahçecik (Rumcuk), Gelinsini, Osmanoğlu, Ermeni yerleşimleri olan Yolüstü (Körköy), Aktarla (Eî Nurani), Çamlıca (Ermeni Yenicesi) ile sonradan muhacir iskân edilen Yenice (Muhacir Yenicesi) köylerinin bu 12 köy içinde olduğu değerlendirilmektedir.

³³ Bu konuda İbrahim Erdal'ın hazırladığı tez çalışmasında Amasya Muhacirin İdaresi'nden alınan deftere ait veriyi ihtiva ettiğini iddia ettiği arşiv belgesine (272.11/21.107.23) atıf yaptığı açıklamaya göre 'Amasya ile merkez kazası Kerastı'da 204 hânedeki 8.740 muhacir iskân edildiğini' belirtmiştir (Erdal, 2006: 171). Fakat Erdal'ın atıf yaptığı belge incelendiğinde verilen açıklamanın 'Amasya ile merkez kazası kurasına 204 hânedeki 874 muhacirin iskân edildiği...' belirtilmektedir (BCA.272-0-0-11/21-107-23). Yani Erdal belgeyi yanlış okumuş, hatalı bilgi vermiştir. Zaten 8.740 kişi 204 hâneye bölündüğünde hane başına yaklaşık 43 kişi düşmesi de bu verinin kabul edilemez olduğunu göstermektedir. Yazının bahsi geçen arşiv belgesini kullandığı aynı çalışmanın 275. sayfasında 1927 yılı itibarıyla Amasya vilâyetindeki mübadil sayısını 3.673 (Erdal, 2006: 275), sevk edilen mübadil sayısını da 3.844 olarak belirtmesi (Erdal, 2006: 276) çelişkiliyi açıkça ortaya koymaktadır. Aynı yanlış veriyi kontrol etmeden kullanan Serdal Balcı'da verinin üzerine 1925-1929 yılları arasında gelen

mübadiller iskân edilirken Rumlar da Yunanistan'a sevk edilmişlerdir. 1915 yılında Amasya vilâyetinde genel nüfusun % 11,3'üne denk gelen 24.879 Rum yaşamaktaydı (Genç, 2021: 76). 1927 yılında Amasya vilâyetindeki Ortodoksların 39, gayrimüslimlerin tamamının 1.039, Rumca konuşan 2 kişi, olduğu dikkate alınırsa (Türkiye Cumhuriyeti İstatistik Umum Müdürlüğü Umumi Nüfus Tahriri, 1927: XLVIII ve LXI) 1927 yılına kadar vilâyetteki Rumların tamamına yakınının gönderildiği anlaşılmaktadır.

Ulaşılan veriler ışığında vilâyete iskân edilen mübadillerin tamamının olmasa bile bir kısmının künyeleriyle birlikte geldikleri, yerleştikleri yerler tespit edilmiştir. Bunların isimleri ve yerleşim yerleri için ekler bölümündeki tabloya bakılabilir.

MÜBADİLLERİN AMASYA VİLÂYETİNDEKİ İSKÂN SÜRECİNDE KARŞILAŞTIKLARI SORUNLAR

Konut Sorunu

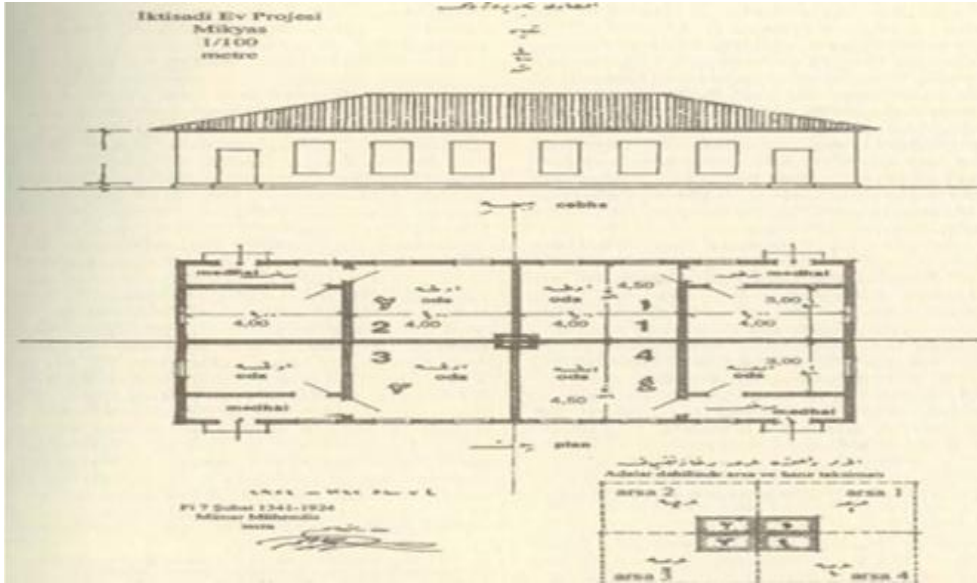
Osmanlı Devleti, 19. yüzyılın ikinci yarısından itibaren yoğunlaşan ve 20. yüzyıl başlarında da devam eden Kırım'dan, Kafkasya'dan ve Balkanlardan gelen muhacirlerin iskânı ile meşgul olmuş, yıkıldıktan sonra da bu muhacir sorununun bir kısmı Cumhuriyet dönemine miras kalmıştır. Cumhuriyetin ilk yıllarında diğer vilâyetlerde olduğu gibi Amasya vilâyetinde de hala iskân edilmesi gereken gayr-i mübadil muhacirler vardı. Mesela 1925 yılında Gümüşhacıköy kazasında 72 hâne Boşnak, Havza kazasında 149 Şark muhaciri bulunmaktaydı (BCA.272-0-0-11/21-107-23: 3). Yine Amasya merkez kazasında hala iskân edilmesi gereken 221'i mübadele dışı Rumeli ve 14 hâne şark muhaciri (BCA.272-0-0-11/18-87-11: 3) olduğu dikkate alınırsa vilâyetteki konut sıkıntısı daha iyi anlaşılır. Böyle bir ortamda mübadele sürecinin başlaması zaten var olan konut sıkıntısını daha da artırmıştır. Yukarıda da belirtildiği gibi mübadele sürecinde giden Rumların çoğunluğu ticaret ve zanaat ile uğraşırken gelen Müslümanların çoğunlukla ziraat ile meşgul olması, gelenlerin şehirlerden ziyade kırsal kesimlere iskânlarını gerektirmiştir. Bu da beraberinde barınma, konut sorununu ortaya çıkarmıştır. Fakat bu tezatlığın yanında bütçe imkânlarının yetersizliği, Rumlardan kalma köylerin virane durumu konut krizini daha da derinleştirmiş, hükümeti zor durumda bırakmıştır. 5 Ocak 1924 Tarihi itibarıyla mübadiller için ülke genelinde 15.000 konuta, bu konutların inşası içinde, tanesi 500-600 liradan toplam 7.500.000-9.000.000 lira ihtiyaç vardı. Oysa İmar ve İskân Vekâleti'nin 1924 yılı bütçesinde mübadillere konut inşası için ayırdığı miktar sadece 1.000.000 lira idi (TBMM Zabıt Cerideleri, Cilt 10, İçtima Yılı 2, Devre 2, 2. Birleşim, Celse 2: 46). Bütçe imkânlarının yetersizliği yanında konut krizine yol açan nedenlerden birisi de Rumlardan kalma evlerin harap durumda olmasıydı. Ülke genelindeki etkisini hissettiren bu sorunlar Amasya ve çevresinde de durum pek farklı değildi. Rumların şekavetlerinden dolayı Samsun ve Amasya vilâyetlerindeki Rum köyleri yüzde 99 oranında tahrip olmuş durumdaydı (İpek 2000: 99). İmar ve İskân Vekili Refet Bey, 27 Aralık 1924'te TBMM'de iskân sürecinde Karadeniz bölgesindeki Rumlardan geriye kalan köylerin durumunu; *'Burada vaktiyle beş yüzü müteceviz büyük, küçük Rum köyü vardı. Bunlar Pontus harekâtı esnasında harap oldu. Sonra kendileri giderken yaktılar, yıktılar. Bu beş yüzü müteceviz köye mukabil beş köy hatta beş hâne bile bulamadık'* şeklinde özetlemektedir (TBMM Zabıt Cerideleri, Cilt 9, İçtima Yılı 2, Devre 2, 48. Birleşim, Celse 2: 59). Merzifon Kaymakamlığı'nın 28 Temmuz 1924 Tarihinde kaza dahilinde Rum mülkleriyle ilgi Amasya Valiliği'ne gönderdiği yazıda Bayat ve Mahmudlu³⁴ adlı iki eski Rum köyünün tamamen harabe durumu olduğunu bildirmesi Refet Bey'in iddialarını doğrulamaktadır (BCA.270-0-0-11/18-87-11: 7).

Bu harabiyet yanında bütçeden kaynaklı mağduriyetler Amasya ve çevresinde de hissedilmiştir. Bu nedenle Amasya vilâyetinde İskâna tabi tutulan mübadillerin bir bölümü için iskânın başlangıcında hâne tahsisi yapılamamıştır (BCA.270-0-0-11/19-95-21). Bu mübadilleri için yeni evlerin yapımı gerekli idi. Bölgede konut inşası için yeterli ödenek gönderilemiyordu. İmar ve İskân Vekili Refet Bey, 27 Aralık 1924'te TBMM'de yaptığı konuşmada: *'...Samsun, Ordu, Giresun, Amasya ve Tokat Vilâyetleri ki en ziyade yoğunluk burada idi ve iskân muamelâtını burada yapıyorduk. Düşününüz ki buralarda 5-6 bin ev yapmak imkânı hâsıl olsaydı buna 16-20 milyon lira kifayet etmezdi. Bununla beraber verilen tahsisattan ancak 1,5 milyon lirasını bu işe tahsis edebildik'* (TBMM Zabıt Cerideleri, Cilt 9, İçtima Yılı 2, Devre 2, 48. Birleşim, Celse 2: 60) diyerek maddi imkânsızlıkların konut sorununun çözülememesindeki etkisini dile getirmiştir. Bu durumda hükümetin acilen bir çözüm bularak bir an önce konut inşâ etmesi ve mübadilleri yerleşirmesi gerekiyordu. Bu şartlarda yapılması gereken, bölge imkânları dikkate alınarak kolayca bulunabilen, asgari maliyetli malzemelerin kullanılması, az maliyetlerle konut üretimine yönelmekti. Mesela Çukurova bölgesinde ağaç iskelet üzerine inşâ edilen ve çatı ve duvarları kamıştan yapılan Huğ evleri bunlara örnektir (Seçkin 2013: 162-163). Hükümetin az maliyetli konut üretme çabalarından biri de 1925 yılı başlarından itibaren Amasya ile birlikte İzmit, İzmir, Manisa, Samsun, Bilecik, Adana, Çorum, Ordu, Yozgat, Burdur, Sivas, Antalya, Isparta, Bursa, Denizli ve Aydın'da inşâ etmeyi plânladığı İktisadi Ev'lerdir (BCA.272-80-3/3-9-3). Tek

2.128 mübadili de ekleyerek Amasya vilâyetine yerleştirilen mübadil sayısını 10.868 olarak açıklamıştır (Balcı, 2014: 47). Oysa bu rakam resmi veriler ve diğer çalışmalardaki verilerle kıyaslandığında çok yüksektir. Mesela Geray, 2.087 (Geray, 1962: Ek Tablo 5), McCarty, 3.673 (McCarty, 1998: 195), 1930 yılı İstatistik yıllığı esas Balcı 4.247 (Balcı, 2014: 47) mübadil olduğunu bildirir. Yukarıda vilâyete iskân edilen mübadillerle ilgili veriler dikkate alındığında Geray'ın rakamları çok düşük, McCarty'ninki ise makul görünmektedir. Balcı'nın resmi istatistik verilerini esas alarak verdiği 4.247 sayısı daha kabul edilebilir görünmektedir. Bu sayıya 1933 yılına kadar ilave mübadil geldiği ihtimali kabul edilirse vilâyet genelinde iskân edilen mübadil sayısının yaklaşık 5.000 kişi civarında olduğu değerlendirilebilir.

³⁴ Her iki köy de günümüzde aynı isimle Merzifon ilçesine bağlıdır.

çatının altında ikişer odalı dört adet konutun plânlandığı İktisadi Ev'lerde ısınmayı kolaylaştırmak için dört evin birleştiği orta noktada bir ortak baca yapılacak, bu baca taştan örülecekti. Hâneleri ayıran iç duvarlar kerpiçle yapılıp, diğer duvarlarsa ahşap dikmeler ve payandalar arası örülerek kapatılacaktı. Sıvalar samanlı çamur kullanılarak yapılacak, çatı ise tahta üzerine kiremit, ormanlık yerlerde tahtadan sıcak dam, kapıları mihlama, pencereleri adi olacaktı (BCA.272-80-3/3-9-3).



Resim 1: Amasya Vilâyetinde Mübadiller İçin İnşâ Edilen İktisadi Ev'lerin Plânı

Kaynak: BCA.272-80-3/3-9-3: 4.

Kısıtlı bütçe imkânları içinde kullanılabilir miktarı devreye sokan hükümet iskân mahallerinde derhal inşaatların başlamasını talep etmiştir. Mübadele, İskân ve İmar Vekâleti, ev tahsis yapılamayan mübadiller için Amasya Valiliği'nden kış gelmeden evvel vekâletçe gönderilen tahsisatın kâfi miktarı kullanılarak basit, ucuz köy hânelerinin inşası, bir an evvel teslim edilmesini istemiştir (BCA.270-0-0-11/19-95-21). Amasya Valiliği de vilâyette ihtiyaç duyulan konut inşasını hızlandırmak ve iskân sürecinde yararlanmak amacıyla İmar ve İskân Vekâleti'nden yapı ustası, taş ustası, marangoz, duvarcı, demirci, tuğlacı, çömlekçi istenmiştir (BCA.272-0-0-10/2-13-2). Amasya vilâyeti dışındaki diğer vilâyetlerde başlayan 6.441 iktisadi evin yanında Amasya vilâyetinde de kısa sürede 442 adet iktisadi evin inşaatı başlamış, kısa süre içinde de mübadillere teslim edilmiştir (TBMM Zabıt Cerideleri, Cilt 10, İçtima Yılı 2, Devre 2, 3. Birleşim, Celse 1: 76). Amasya Valiliği ayrıca kendi imkânları ile ev inşâ edenlere yardımcı olarak konut inşâ sürecine ivme kazandırmaya çalışmıştır. Mesela Gümüşhacıköy kazasına bağlı Karacaören³⁵ köyüne iskân edilen mübadiller, kendileri ormanlardan yararlanmak suretiyle evlerini yapmaya başlamışlar ancak meskenlerin üzerini örtmek için çinko levhalara ihtiyaç duymuşlardır. Durumu yetkililere bildirdiklerinde Valilik, İskân işlerinden sorumlu Samsun Bölge Müdürlüğü vasıtasıyla Mübadele Vekâleti'nden yardım istemiştir (BCA.272-0-0-12/40-42-10). Havza kazasında Şeyhkoyun³⁶ ve Hacidede³⁷ isimli metruk Rum köylerine iskân edilen mübadillerin evlerinin inşasında malzeme sıkıntısı yaşamaları üzerine kazada bulunan ve Selçuklu döneminden kalma kullanın dışı Maarif Hani'nin çatısını söktürerek çıkan malzemeleri onlara verilmiştir (Türk Kızılayı Arşivi,1297/195).

Hükümet, vilâyete sevk edilen ilk mübadil gruplarına konut tahsis durumu ile ilgili 1924 yılında Amasya Valiliği'nden bilgi istemiştir. Amasya İmar ve İskân Müdüriyeti'nin Temmuz 1924 verdiği cevabi yazıya göre vilâyetteki mübadillere konut tahsis durumu şu şekilde özetlenmiştir: Amasya Merkez kazasına gelen mübadillerden Amasya, Ziyere ve Karaağaç köylerinde bulunanlardan pek azı aile münasebeti ile müşterek ve gerisi müstakil hânelere iskân edilmişlerdir. Tuzsuz Köyündeki 29 hâne ile Bağlıca ve Alevi köylerindeki iki hânelik Kıbtiller geçici hânelere yerleştirilmişlerdir. Lâdik kazasında 183 nüfus geçici olarak kaza merkezinde müşterek hânelere yerleştirilmişlerdir. 112 nüfus muvakkaten Müslüman köylerine iskân edilmiştir. 16 nüfus ise geçici olarak medrese ve mescitlere yerleştirilmiştir. Havza kazasında her hânedede üçer dörder kişi iskân edilmek suretiyle Kayalarlı 91, Dramalı 24, Avrethisarlı 5 nüfusa kasabadaki mevcut metruk evler tahsis edilmiştir. Drama ve Avrethisarlılardan 170 nüfus geçici olarak Müslüman köylerine iskân edilmiştir. Gümüş kazasında muhacirlerin tamamı müstakil hânelere iskân edilmiştir. Muvakkaten veya Müslüman köylerine yerleştirilen yoktur. Merzifon kazasında Dramalıları 2, kayalıları 6, Sarışabanlıları 20 müstakil hâne verilmiştir. Muvakkaten Müslüman köylerine yerleştirilmiş olan 5 hânedede 19 Dramalı Kıbtî nüfustur. Medrese ve mekteplerde iskân edilen muhacir yoktur. Yalnız Kör³⁸ Köyünde

³⁵ Günümüzde aynı isimle Amasya ili Gümüşhacıköy ilçesine bağlıdır.

³⁶ Günümüzde aynı isimle Samsun ili Havza ilçesine bağlıdır.

³⁷ Günümüzde aynı isimle Samsun ili Havza ilçesine bağlıdır.

³⁸ Günümüzde Yolüstü ismiyle Amasya ili Merzifon ilçesine bağlıdır.

iskân edilmiş 45 hânedede 178 nüfus muhacir oradaki manastır binalarına yerleştirilmişlerdir. Vezirköprü kazasında kaza merkezinde Kayalar muhacirlerine müşterek, müstakil olarak 58 hâne tahsisi edilmiştir. Doyran muhacirlerine merkezde geçici olarak meskûn olanlardan başka 45 hâne iskân mahalli olarak tahsis edilen Ersandık civarındaki Müslüman köylerindeki hânelere geçici olarak yerleştirilmişlerdir (BCA.272-0-0-11/18-87-11). Rapordan da anlaşılacağı üzere vilâyete ilk gelen muhacirlerin konut sorunu ile karşı karşıya kaldıkları, bazı yerlerde konutları üç dört aile müşterek kullanmak zorunda kalırken bazı yerlerde geçici olarak Müslüman köylerindeki evlere, hatta mektep ve mescitlere yerleştirildikleri anlaşılmaktadır.

Vilâyete mübadil sevkiyatı devam ederken hükümet, bir yıl sonra mübadillerin durumu hakkında tekrar bilgi istemiştir. Hükümete verilen 15 Ağustos 1925 Tarihli rapora göre Merzifon kazasında 220 hânedede 901 nüfus mübadil gelmiş olup bunlar 12 köye yerleştirilerek üretici hale getirilmişlerdir. Vezirköprü kazasına gönderilen 118 hânedede 429 nüfus kayalar ve 4 hânedede 21 nüfus Drama kıbtileridir ki 117 hânedede 457 nüfus kaza merkezinde ve 67 hânedede 239 nüfus Ersandık Köyüne iskân edilmişlerdir. Gümüşhacıköy kazasında 278 hânedede 1.199 nüfus mübadil gelmiştir. 9 hânedede 36 nüfus başka yerlere nakil edilmiş, 22 hânedede 1001 nüfus dahi iskân mahallerini terk ile Samsun havalisine gitmiştir. Geriye kalanlar yerleştirilerek üretici hale getirilmişlerdir (BCA.272-0-0-11/21-107-23: 3). Buna mukabil 15 Ağustos 1925 itibarıyla vilâyette hala konut tahsis edilemeyen çok sayıda mübadil olduğu anlaşılmaktadır. Konut sıkıntısından dolayı Lâdik kazasından 97 kişi başka yerlere gönderilirken, Havza kazasında Tekekiran ve Aydoğdu köylerine iskân edilmek istenen 120 hânenin evleri henüz yaptırılmamıştır (BCA.272-0-0-11/21-107-23: 3).

Mübadillerin Akrabalarından Farklı Bölgelere İskânlarından Kaynaklanan Sorunlar

İskân sürecinde çok sayıda insanın kısa bir süre içinde nakledilmesi mübadiller için ailelerin bölünmesi, akrabalarından uzak bölgelere iskân edilmeleri gibi ciddi sorunları da beraberinde getirmiştir. Amasya vilâyetine gönderilen mübadillerin bazıları da deniz yoluyla nakil esnasında farklı gemilere bindirildikleri için akrabalarından farklı iskân bölgelerine sevk edilmişlerdir. Bazen de Amasya vilâyeti içinde farklı kazalara dağıtılmışlardır. Böyle durumlarda yetkililer mübadillerin bir araya gelme talepleriyle karşı karşıya kalmışlardır. Bazen akrabalarından uzak düşen Amasya'daki mübadiller Amasya dışında akrabalarının yanına gitmek istemişler, bazen de diğer bölgelerdeki mübadiller Amasya vilâyetine gelmeye çalışmışlardır. Hatta Amasya vilâyetinde iskân edilen bazı mübadiller Cumhurbaşkanı Mustafa Kemal'in Eylül 1924'te Amasya ziyareti esnasında kendisine ulaşarak akrabalarının farklı yerlere iskânlarından duydukları rahatsızlıkları dile getirmişlerdir. Cumhurbaşkanı da 24 Eylül 1924'te Başbakan İsmet Paşa'ya gönderdiği telgrafta "*...Bazı münferit veya üç beş kişilik küçük gruplar, asıl beraber bulunması lazım gelen büyük gruplardan ayrı düşmüşler. Mümkünse bunları birleştirmek münasip olacaktır* (BCA.30-1-0-0/40-237-17: 4)" diyerek sorunun çözülmesini istemiştir.

Mübadillerin bu tarz nakil talepleri bazı durumlarda kabul edilirken bazen de reddedilmiştir. Mesela Kayalar mübadillerinden Kerim ve Ahmet adlı iki kişi, 1924 yılında iskân edildikleri Yozgat Akdağ'dan firar ederek Amasya'ya gelmişlerdir (BCA.272-0-0-12/43-59-24). Kayalar muhacirlerinden olmaları sebebiyle Amasya'da iskân talebinde bulunan mezkûr kişilerin talepleri Amasya vilâyeti İmar ve İskân Müdürlüğü'nce uygun görülmemiştir. Yine Lâdik'te iskân edilen Kayalar mübadili Kamil oğlu Süleyman, 1927 yılında Amasya'ya gelmek istemiştir (BCA.272-0-0-12/56-144-2). Lâdik'te kendisine daha önce arazi, ev yeri ile birlikte ayni ve nakdi yardım yapılmış olan Süleyman'ın nakil isteği Amasya vilâyeti İskân Dairesi tarafından Amasya merkeze iskânı uygun bulunmamıştır. Bu konuda dikkat çeken bir başka örnek te Molla Ahmet oğlu İsmail'in 1926 yılındaki nakil isteğidir. Merzifon kazası Körköy'de³⁹ sakin Molla Ahmet oğlu İsmail, 1926 yılında Tekirdağ'nda bulunan kız kardeşinin yanına gitmek istemiştir (BCA.272-0-0-12/48-91-7). Ancak İsmail'in talebi Edirne Valiliği tarafından Muhacirlerin kanun icabı iskân edildikleri yerde 5 yıl oturma zorunluğu gerekçesiyle kabul edilmemiştir.

1925 ve 1926 yıllarında Amasya vilâyeti dışına gitmek isteyen Ali oğlu İslam ve kardeşinin talepleri de kabul edilmeyenlerdendir. Kırklareli'nin Pınarhisar kazasına iskân edilen Langaza kazasının İstefanya köyü muhacirlerinden Ali oğlu İslam ve kardeşi, 1925 yılında Amasya vilâyeti Gümüşhacıköy kazasında iskân edilmiş olan akrabalarını yanlarına getirme talebinde bulunmuşlardır (BCA.272-0-0-12/43-62-5). Fakat istekleri Amasya vilâyeti İmar ve İskân Müdürlüğü'nce kabul edilmemiştir. Gümüşhacıköy kazasına bağlı Karaköy⁴⁰e iskân edilen Vodina muhaciri Ali oğlu Yusuf, 1926 yılında ailesiyle birlikte 1926 yılında kalıcı olarak Edirne'deki kayın biraderi Hüseyin oğlu Hasan'ın yanına gitmek istemiştir (BCA.272-0-0-12/48-93-6). Ancak mezkûr şahsın nakil talebi Dâhiliye Vekâleti İmar ve İskân Müdüriyet-i Umumiyesi tarafından ret edilmiştir. Başvurusu reddedilenlerden biri de Yozgat'tan Amasya'ya gelemeğe çalışan Bayram oğlu İlyas'tır. Daha önce Yozgat vilâyetinin Akdağmadeni kazasına iskân edilen Kayalar muhacirlerinden Bayram oğlu İlyas, 1927 yılında Havza'da meskûn kardeşi Mehmet ve yeğeni Bayram'ın yanlarına yerleşmek istemiştir (BCA.272-0-012/53-127-17). İlyas'ın talebi Dâhiliye Vekâleti İmar ve İskân Müdüriyet-i Umumiyesi tarafından kabul edilmiştir.

³⁹ Günümüzde Yol üstü ismiyle Merzifon ilçesine bağlıdır.

⁴⁰ Günümüzde Konuktepe ismiyle Amasya ili Gümüşhacıköy ilçesine bağlıdır.

Mustafa oğlu Feyzullah örneğinde olduğu gibi bazı durumlarda da talepler makul görülüp nakil isteğine olumlu cevap verilmiştir. Kendisi Yunanistan hükümeti tarafından hapsedilerek ailesi Türkiye'ye gönderilmiş ve Merzifon'a iskân edilmiş olan Mustafa oğlu Feyzullah, 1928 yılında tahliyesini takiben İzmir'e gelerek ailesinin yanına iskân talebinde bulunmuştur (BCA.272-0-0-12/49-101-28). Yapılan incelemede ailesinin Merzifon'da olduğu anlaşılan Feyzullah'ın Merzifon'da ailesinin yanında iskânı Dâhiliye Vekâleti İmar ve İskân Müdüriyet-i Umumiyesi tarafından münasip görülmüştür. Nakil isteği olumlu karşılananlardan birisi de Hüseyin oğlu Memiş'in 1925 yılında Amasya dışına gitmek üzere yaptığı başvurudur. Gümüşhacıköy kazasına bağlı Karaköy'de iskân edilen Hüseyin oğlu Memiş, 1925 yılında Kırklareli vilâyeti Pınarhisar kazasında meskûn kız kardeşi Güldane yanına iskân edilmek üzere nakil talebinde bulunmuştur. Nakile izin verilmesi durumunda hükümetten her hangi bir yardım talebinde bulunmayacağını taahhüt etmiştir (272-0-0-12/43-64-5). Dâhiliye Nezareti İskân Müdüriyet-i Umumiyesi bu talebi de uygun bulmuştur. İsteği kabul edilenlerden birisi de 1927 yılında Yozgat'tan Amasya'ya nakil isteyen Teslime Hanım'dır. Yozgat vilâyetinin Akdağmadeni kazasında iskân edilmiş olan Kayalar muhacirlerinden Salih oğlu Murat eşi Teslime, 1927 yılında eşinin vefatı nedeniyle Merzifon'da bulunan akrabalarının yanına gelmiş ve burada ikametine izin verilmesini istemiştir (BCA.272-0-0-12/51-113-20). Dâhiliye Vekâleti İskân Müdüriyet-i Umumiyesi, eşinin vefatı, yanında iki yetim çocuğu ile perişan vaziyette olması gerekçesiyle Merzifon'da iskânını kabul etmiştir. Kayalar kazasının Bala Mahallesi'nden naklen Sivas vilâyetinin Zara kazasına iskân edilen Mehmet kızı Hidayet Hanım ve gelini Nafiye de Sivas'tan Amasya'ya gelmek istemişlerdir. Hidayet Hanım, vefat etmiş olan oğlu Mustafa Sami'nin dul eşi Nafiye ile beraber geçim sıkıntısı ve akrabalarının Amasya'da iskânlarını gerekçe göstererek 1925 yılında Amasya'da iskân isteğinde bulunmuştur (BCA.270-0-0-12/46-83-7).

Bazen de mübadiller nakil istekleri kabul edilmeyince izinsiz olarak iskân bölgelerini terk etmişlerdir. Mesela Yozgat Akdağmadeni'nde iskân edilen Kayalar mübadillerinden Şabanoğlu Cemal Efendi, 1929 yılında iskân yerinde 35 dönüm arazi, tohumluk ve çift hayvanı bedeli olarak 71 lira 50 kuruş verildiği halde iskân yerini terk ederek akrabalarının bulunduğu Amasya'ya firar etmiştir (BCA.272-0-0-12/62-184-4). İskân yerini terk ettiği için Dâhiliye Vekâleti İskân Umum Müdürlüğü'nce Cemal Efendi hakkında zimmetindeki meblağın iadesi için yasal işlem başlatılmıştır. İzinsiz iskân bölgesini terk eden mübadillerden bir diğeri de İbrahim oğlu Mehmet idi. Yenihan⁴¹ kazasının Altunoğlu Çiftliği'ne⁴² kendisi için arazi ve hâne gösterilmek suretiyle 1924 yılında iskân edilen İbrahim oğlu Mehmet, kendisine tahsis edilen yerde kalmak yerine Vezirköprü merkezinde ikamet etmeye başlamıştır. 1928 yılında iskân yerini terk ettiği tespit edilen Mehmet, jandarma marifetiyle iskân mahalline iade olunmuştur.

İskân bölgesini izinsiz terkler yukarıdaki örneklerin aksine bazen de gruplar halinde olmuştur. Örneğin Nisan 1924'de Samsun'dan iskân edilmek üzere Amasya'ya gönderilen ve Gümüşhacıköy kazasına iskânları kararlaştırılan 1.328 Selanik muhaciri iskân yerlerini izinsiz terk ederek Ankara'ya doğru yola çıkmışlardır. Sungurlu'da iken durduklarında bazıları İzmir'de akrabaları yanına gitmek istediklerini beyan etmişlerse de kış geçtikten sonra uygun mahallere yerleştirilmek üzere geçici olarak Sungurlu'da misafir edilmişlerdir (273-0-0-11/17-81-21). Aynı kazadan benzer bir firar da 1925 yılında gerçekleşmiştir. Gümüşhacıköy kazasına iskân edilmek üzere sevk edilmiş olan 22 hânede 101 nüfus iskân mahallerini terk ile Samsun havalisine gitmiştir. (BCA.272-0-0-11/21-107-23: 3).Toplu olarak iskân bölgesini izinsiz terklerde dikkat çeken bir örnek de 1924 yılında Yozgat-Amasya arasında gerçekleşmiştir. Selanik vilâyeti Kozana sancağı Kayalar kazası Kırımşah köyünden gelen ve Yozgat vilâyetine bağlı Akdağmadeni kazasında iskân edilen bir kısım mübadil, iskân yerlerini terk ederek 1924 yılında mübadillerin iskâna tabi tutulduğu Amasya ve kazalarına göç etmişlerdir. Gelenlerin Bektaşî olmaları sebebiyle namaza gitmedikleri, çocuklarını mektebe göndermedikleri şayiasıyla Amasya vilâyetinde yerli Sünni ahâli ile aralarında tartışma yaşanmıştır. Olayın büyümesi üzerine hükümet bölgeye olayların nedenini araştırmak üzere Müfettiş Emin Bey'i göndermiştir. Emin Bey'in olayların yatışması için iskân yerlerini terk ederek Amasya'ya gelen mübadillerin yerlerine gönderilmesi önerisi üzerine İmar ve İskân Vekâleti tarafından gelenlerin iskân yerlerine iadesi kararlaştırılmıştır (BCA.273-0-0-11/20-99-38).

Yerli Ahâlinin Tavrından Kaynaklanan Sorunlar

Güç koşullar altında Amasya'ya ulaşan mübadillerin metruk Rum ve Ermeni mülklerinin tahsisi ile yaşamlarına kaldıkları yerden devam etmesi beklenirken yukarıda da bahsedildiği gibi, konut sıkıntısından, akrabalarıyla farklı yerlere iskân edilmelerinden kaynaklanan problemler yanında bazen de memurların, mübadele dışı muhacirlerin ve yerli ahâli nin olumsuz tavırlarına da katlanmak zorunda kalmışlardır.

Mesela Amasya'da iskân edilmiş olan mübadele dışı muhacirlerden Usturumcalı Hacı Hasan oğlu Şerif Ağa, aç gözlülük ederek ihtiyaç sahibi olmadığı halde mübadillere tahsis edilen mülklerden almaya çalışmıştır. Adı geçen kişi Balkan Harbi'ni müteakiben göç ederek Amasya'ya gelmiş ve Savadiye Mahallesi'nde kendisine bir hâne ve yeterli arazi tahsis edilerek iskân edilmişti. Hacı Hasan oğlu Şerif Ağa, mübadele sürecinde tekrar hâne tahsisi ve

⁴¹ Günümüzde Yıldızeli adıyla Sivas iline bağlı bir ilçedir.

⁴² Günümüzde Altunoluk adıyla Sivas ili Yıldızeli ilçesine bağlı bir köydür.

mübadillere yapılan yardımları talep etmiştir. Ancak yapılan incelemede kendisinin mübadil olmadığı, daha önce ev tahsis edildiği, bir miktar arazisi olduğu, ticaretle meşgul olduğu anlaşılmış ve talebi reddedilmiştir (BCA.272-0-0-12/50-106-35).

Bazen de açgözlü memurların tavırları mübadilleri güç duruma düşürmüştür. Hükümet, kısıtlı bütçe imkânlarıyla mübadilleri iâşe etmeye çalışırken 1924 yılında Samsun İmar ve iskân Müdürlüğü'nde erzak ambar memuru Abdullah Efendi, misafirhâneler memurları Talat Mükerrerem ve Emin ile mıntika iâşe memuru Şevket Bey, mübadiller için hazırlanan erzak ambarından zeytin vs. çalmışlardır (BCA.272-0-0-71/33-45-10). Hırsızlık yaptığı tespit edilen mezkûr kişiler hakkında soruşturma açılmıştır.

Rum ve Ermenilerden kalan evlere yerli ahâli den bazı kimseler yerleşmiş, mübadillerin gelişiyle birlikte bu evleri terk etmeye zorlanmaları yerli vatandaşların şikâyetlerine yakınmalarına neden olmaktadır (Cengizkan, 2004: 195-196). Evler yanında metruk arazilere göz koyan, el koymaya çalışan yerli halkta muhacirleri hoş karşılamamışlardır. Örneğin eskiden bir Rum köyü olan Amasya merkez kazasına bağlı Tuzsuz köyüne Selanik vilâyetine bağlı Kılıkış ve Doyran kazalarından gelen mübadiller iskân edildiğinde Tuzsuz köyünün güneyinde yer alan Veraylılar⁴³ bundan hoşlanmamışlardır. ‘*Siz neden geldiniz?*’, ‘*Bizim yerimizi daraltıyorsunuz*’ gibi yakınmalarla mübadilleri rahatsız etmeye başlamışlardır. Benzer gerekçelerle yine Havza'nın köylerine yerleştirilen mübadiller de, sanki Rumların yaptıkları mezalimden kendileri sorumluymuş gibi yerli halk tarafından soğuk karşılanmışlardır (Cengizkan, 2004: 365- 366). Diğer yandan zaman zaman mübadillerin kendi aralarında Rumca konuşmaları yerli ahâli tarafından hoş karşılanmamış, mübadillerle ilgili Muacir, kırkı bir sepette gelenler, yarım gâvur gibi rencide edici hitaplar yayılmaya başlamıştır (Karataş, 2004: 152). Yerli ahâli nin bu olumsuz tavırları zaten farklı bir coğrafyaya yerleşmek zorunda kalan mübadillerin toplumsal entegrasyon sürecini hem geciktirmiş hem de zorlaştırmıştır.

Muhacirlerin yerli ahâli den gördükleri olumsuz yaklaşımlardan birisi de Havza kazasında görülmüştür. Havza'ya iskân için sevk edilen Kayaların İnebosu köyünden 60 hâne mübadil, metruk Rum köyleri olan Şeyhkoyun ve Hacıdede köylerine yerleşmek istemişlerdir. Oysa Havza kazasının önde gelen aileleri bu arazilere el koymak, zapt etmek istiyordu. Bu aileleri kırmak istemeyen kaza kaymakamı önce mübadilleri başka yerlere iskân ettirmeye çalışmıştır. Bu teklifi kabul etmeyince de onları oyalamaya başlamıştır. Kaymakamın bu tavrı başka yere gitmek istemeyen mübadillere arazi tahsisini geciktirmiş, perişan şekilde han odalarında, cami avlularında ve sokaklarda yaşamak zorunda bırakmıştır. Bu mübadiller 24 Eylül 1924 Tarihinde Cumhurbaşkanı Mustafa Kemal'in Amasya ziyaretinde kazadan geçerken kendisiyle görüşerek kaymakamı şikâyet etmişlerdir. Cumhurbaşkanı da kaymakamı huzuruna çağırarak ikaz etmiş ve durumu derhal düzeltmesi, mübadilleri istedikleri yere iskânları için emir vermiştir. Kaymakam bu talimat üzerine müşteki mübadillere derhal bahsi geçen iki köyün arazilerini tahsis etmiştir (Özyürek, 2003: 134-140). Cumhurbaşkanı Mustafa Kemal, mübadillerin içinde bulunduğu zor koşulları yakinen gördükten sonra Başbakan İsmet Paşa'ya 24 Eylül 1924'de göndermiştir. Telgraf ile açlık ve ilaçsızlık çeken, arazi tahsisinde suistimale maruz kalan, akrabalarından ayrı iskân edilen mübadillerin durumunu anlatmış ve derhal bölgeye bir müfettiş görevlendirilerek bu sorunların çözülmesini istemiştir (BCA.30-1-0-0/40-237-17: 4). Başbakanın talimatıyla hükümet bölgedeki iskân sürecini yakından takip etmek, Amasya ve kazalarında mübadillerle yerli ahâli arasında yaşanan sorunların büyümesini engellemek, gelişmeleri yerinde takip etmesi için Aralık 1924'te Mehmet Emin Bey'i müfettiş olarak göndermişti (BCA.270-0-0-11/20-101-14).

MÜBADİLLERE AMASYA VİLÂYETİNDEKİ İSKÂN SÜRECİNDE YAPILAN YARDIMLAR

Arazi Dağıtım

Vilâyete sevk edilen mübadillerin zaman geçirmeden üretici konuma gelmeleri için en kısa sürede iskân yerlerinin belirlenmesi ve mesleki deneyimlerine uygun üretim yapacakları, dükkân, değirmen, arazi vs. tahsis edilmesi gerekiyordu. İskân süreci rastgele yürütülmemiş mümkün olduğunca Yunanistan'dan gelenlerin oradaki mesleklerini Türkiye'de icra edebilecekleri alanlara yerleştirilmesine önem verilmiştir. Mesela Amasya vilâyetine gelen mübadillerin çoğu Yunanistan'da tütün ziraatı ile meşgul olan Selanik vilâyeti sınırları dahilindeki Drama, Sarışaban, Doyran gibi kazalardan seçilmiş (BCA.272-0-0-11/18-87-11: 1) ve iskân sürecinde de tütün üretimi için uygun iklim koşullarına sahip Amasya kazalarına iskân edilmişlerdir. Amasya vilâyetine gelenlerin çoğunluğu ziraatçı olduğu için bu gruba dahil olanlara acilen arazi dağıtılmasına ihtiyaç vardı. Hükümetin plânlamasına göre Amasya'nın içinde yer aldığı iskân bölgesinde ortalama 5 kişilik ziraatçı aileye verilecek arazi miktarı arazinin cinsine göre farklı oranlarda tespit edilmişti. Hububat arazisi verilecekse 50-140 dönüm, sebze bahçesi verilecekse şehre uzaklığına göre 5-15 dönüm, tütün tarlası verilecekse 12-15 dönüm, bağ verilecekse 6-15 dönüm, zeytin ağacı verilecekse niteliğine göre 100-200 arasında olacaktı (Arı, 2009: 136).

Dağıtılması düşünülen topraklar ya ülkeyi terk eden Ermeni ve Rumlara ait arazilerden ya da boş hazine arazilerinden tahsis edilecekti. Hükümet, vilâyete ilk mübadil grupların gelişini müteakip, gelenlere arazi tahsisi yapılıp yapılmadığını, vilâyetteki metruk Ermeni ve Rum mülklerinin durumunu Amasya Valiliği'nden öğrenmek

⁴³ Günümüzde Gediksaray ismi ile Göynücek ilçesine bağlı bir köydür.

istemmiş, valiliğin Temmuz 1924 itibarıyla verdiği cevaba göre vilâyet genelindeki toprak tahsisi şu şekilde idi (BCA.272-0-0-11/18-87-11):

Amasya'da merkezde iskân edilenlere hâne başına nüfuslarına göre 1-5 dönüm bağ ve bahçe verilmiştir. Ancak bu verilen bağların miktarı yetersiz kalması nedeniyle kazadan uzak bulunan ziraat sahalarında ilave tarla verilmesine başlanmıştır. Ziyere'de oturanlara bağ ve bahçe, Zana'da oturanlara nüfus başına 6 dönüm arazi gösterilmiş, ektilmiş ancak kesin taksimatın Eylül ayı içinde yapılması kararlaştırılmıştır. Karaağaç'ta⁴⁴ eski Karakoyunlu muhacirlerinden kalan arazi Kayalar muhacirlerine verilmiş ise de kesin taksimatı Eylül ayında yapılacaktır. Tuzsuz'da da arazi gösterilmiş fakat layıkıyla taksim edilmemiştir. Kaza dahilinde Dramalı muhacirlere bütün arazisi verilmiştir. Tütüncüler bu arazinin hemen üçte birini ekmişlerdir. Rapora göre kazada aslında yeterli miktarda arazi olmasına rağmen bazı mübadillere arazi gösterilememiş bunun nedenleri de şu şekilde sıralanmıştır: *''Birincisi Kayalı muhacirlerinin başlangıçta kasaba uzağına gitmek istememeleridir. İkincisi köylerdeki arazinin yerli ahâli ye kiralanmış olmasıdır. Şimdi kayalılar mütemadiyen söylenen sözler ve nasihatlerde gelecekteki felaketlerini dert etmeye başladılar. Kasabadan 3-4 saat uzak sahalarda arazi istemeye başladılar. Köylerde de harman kaldırılıyor. Bundan dolayı eylülde tamamen arazi verilmiş olacaktır. Şehirden biraz uzaklaşmayı kabul edince Amasya'da birçok Rum emvali vardır. Şu kadar ki bu emvalin sınırlarını ve miktarını tapu idaresince ve mahalli yetkililerce tayin etmek zordur. İkinci olarak bağ görünen yerler, bozulmuş tarla olmuştur. Üçüncü olarak arazi pek çok ifraz edilmiş ve hububat tarlası yapma imkânı ortadan kalkmıştır. Beşinci olarak bundan dolayı Amasya civarında Rum emvalinde hububat tarlası tedarik etmek müşküldür. En az arazi vermek mecburiyeti Zana'da görülmüştür. Nüfus başına şimdilik 6,5 dönüm isabet ediyor fakat oradaki 150 nüfus muhacir yerleştirilir ise nüfus başına 4,5 dönüm isabet edecektir.''*

Yine aynı rapora göre Lâdik kazasında mübadillerin üzerlerinde ihtiyaca uygun resmi belge olmadığından şimdiye kadar arazi tahsis edilememiş ise de gelen emirname mucibince tahsis süreci devam etmektedir. Kazada bütün ziraat cüzi miktarda olduğu gibi ziraat zamanı da geçmiş olduğundan arazi tahsisi yapılamamıştır. Mevcut muhacirlere 25 ila 100 dönüm arazi vermek imkânı vardır ve bu arazinin azami verimi 1/8 oranındadır. Havza kazasında henüz arazi taksimatı yapılmamıştır. Mevcut muhacirlerden tütüncülükle meşgul olanlara arazi verilmiş fakat taksimat yapılamamıştır. Mevcut muhacirlere boş arazilerden tahsis edilen miktarı ihtiyaçlarına yeterlidir. Gümüş kazasında ise Rum arazisinin tamamı muhacirlere tahsis edilmiştir. Fakat bu arazinin yetersiz kalması nedeniyle bazı ailelere Ermeni arazisinden ilave arazi verilerek eksik kalan miktar tamamlanmıştır. Avrethisarı ve Langaza muhacirlerine her nüfusa beşer dönüm hesabıyla arazi tahsis edilmiş, diğerlerine ancak nüfus başına 2'şer 3'er dönüm isabet etmiştir. Vezirköprü kazasında, Doyran muhacirlerinin ihtiyacını karşılayacak miktarda 2.790 dönümlük Ersandık köyü arazisi tahsis edilmiştir. Kayalar muhacirlerine de kasabada mevcut Rum arazisinden 1.500 dönüm arazi tahsis ve taksim edilmiştir. Bu arazi kişi başı yeterli olmadığından eksik kalan miktar kazadaki Rum köylerinden olan Saraycık köyü arazisinden tamamlanmıştır. Merzifon kazasında muhacirlerin arazi ve kasaba ile Körköy'dekilere araziden başka birer de bağ verilmiştir. Verilen arazilerin dönümlerinin tespiti devam etmektedir. Rapordan da anlaşılacağı gibi, raporun hazırlandığı dönemde vilâyete gelen mübadiller için yeterli arazi olduğu, Lâdik'te rakıma bağlı olarak ziraat mevsiminin geçmesi nedeniyle arazi tahsisi yapılamadığı görülmektedir. Havza, Gümüş, Merzifon, Gümüşhacıköy ve Vezirköprü kazalarında ise mezkûr mübadillere toprak tahsisi yapılarak üretime başlamalarının sağlandığı belirtilmektedir (BCA.272-0-0-11/18-87-11: 5-9). Ancak vilâyetten gönderilen raporda iskân süreci ile ilgili olumlu bir tablo çizilmesine rağmen durumun pek de öyle olmadığı Cumhurbaşkanı Mustafa Kemal'in raporu takiben Eylül 1924'de Amasya ve Tokat'a yaptığı ziyaret esnasında ortaya çıkmıştır. Mesela Havza'da Metruk Rum köyleri olan Şeyhkoyun ve Hacıdede köylerinin arazileri mübadiller için ayrılmış iken kaza kaymakamı bu arazilere el koymak isteyen yerli ahâli ye engel olmamıştır. Köylere iskân edilmek üzere sevk edilen muhacirlere başka yerden arazi vermeye çalışmış, teklifi kabul etmeyince de onları oyalamaya başlamıştır. Sevk edildikleri yere iskân edilmeyen muhacirler de perişan şekilde han odalarında, cami avlularında ve sokaklarda yaşamak zorunda kalmıştır (Özyürek, 2003: 134-140). Benzer suistimal iddialarıyla ilgili şikâyetleri dinleyen Cumhurbaşkanı, durumu Havza'dan telgrafla Başbakan'a bildirmiştir. *''...Muhacirler o arazinin suistimal edilerek şuna buna verildiğini iddia ediyorlar. Buralara serian bir müfettiş gönderilerek hakikatin anlaşılması cidden elim olan bu manzaraya hitam verilmesi için icab edenlere emir buyrulmasını rica ederim''* (BCA.30-1-0-0/40-237-17: 4) diyerek iddiaların araştırılmasını, mağduriyetlerin giderilmesini istemiştir. Başbakan da kısa süre içinde iddiaları araştırmak üzere Mehmet Emin Bey'i müfettiş olarak göndermiştir (BCA.270-0-0-11/20-101-14). Cumhurbaşkanı'nın müdahalesi sonucu Şeyhkoyun ve Hacıdede köylerinin arazileri mübadillere teslim edilmiştir (Özyürek, 2003: 134-140).

Rapordan sonraki tarihte de vilâyete mübadil sevki devam etmiştir. Hükümet sonradan gelen mübadillerin iskân durumunu ve bundan sonraki iskân kapasitesini öğrenmek üzere önceki rapordan yaklaşık bir yıl sonra bölgeden yeniden bir rapor istemiştir. Hükümet bu bağlamda vilâyetteki metruk Rum ve Ermeni mülklerini öğrenmek istemiş, Amasya Valiliği de 15 Ağustos 1925 tarihi itibarıyla vilâyette Ermeni ve Rum mülkleri ile ilgili ayrıntılı bir rapor

⁴⁴ Günümüzde Amasya merkeze 35 km uzaklıkta olan ve Suluova ilçesine bağlı köy.

hazırlamıştır. Bu rapora göre: Arazi ve bahçe olarak Lâdik kazasında 8.904 dönüm arazi, Havza kazasında 16.486 dönüm arazi ve 1 bahçe, İlisu kazasında⁴⁵ 1.500 dönüm arazi, Vezirköprü kazasında 3.500 toplam 30.390 dönüm arazi bulunmaktaydı. Ayrıca Merzifon kazasında 1.895 kalem bahçe ve arazi metruk durumdaydı. Yine mübadillere geçim kaynağı olarak tahsisi edilebilecek nitelikte Havza kazasında 1 han, 14 dükkân, 1 kahvehâne, 1 fırın, 2 pirinç fabrikası, 2 değirmen, Merzifon'da 501 dükkân, 1 pirinç fabrikası, 16 değirmen ve Vezirköprü kazasında 15 dükkân vardı (BCA.272-0-0-11/21-107-23).

Sancak genelinde ilerleyen yıllarda da gelmeye devam eden mübadillere tarla ve bağlık arazi tahsisi devam etmiştir. Mübadele süreci sonunda gerek Ermeni ve Rumların metruk arazileri gerekse boş hazine arazilerinden yapılan tahsis miktarı tarlada 14.887, bağlık arazide ise 1.549 dönüme ulaşmıştır (Geray, 1962: Ek Tablo 5).

Tarım Aleti, Koşu Hayvanı ve Tohumluk Yardımı

Kazaya sevk edilen muhacirler gelirken ev, dükkân ve arazileri yanında tarım araç gereçlerini, koşu hayvanlarını, bir sonraki ziraat mevsimi için kullanmaları gereken tohumluk ürünlerini geride bırakmak zorunda kalmışlardır. Bu nedenle de iskân mahallerine ulaştıklarında sadece toprak tahsisi yapmak onları üretici konuma getirmek için yeterli değildi. Toprak tahsisine ilave olarak en azından bir defa tarım aleti, koşu hayvanı ve tohumluk zirai ürün bakımından desteklenmesi zorunluydu. Hükümet, mübadillerin üretime geçerek bir an önce bütçeye yük olmaktan çıkarılmasını düşünmekte idi. Bu bağlamda iskân mahalline ulaşan ve toprak tahsisi yapılan mübadilleri tohum, koşu hayvanı ve tarım aleti konusunda desteklemek zorunda kalmıştır. Amasya vilâyetine gönderilen mübadillere de toprak tahsisine paralel olarak bahsi geçen yardımlar yapılmaya başlanmıştır.

Yukarıda bahsi geçen Temmuz 1924 tarihli rapora göre; Amasya merkez kazada Tuzsuz'da mukim Doyranlılar ile Zana'da mukim Langazalılara gerek hükümetten gerekse Kızılay'dan tohumluk verilmiştir. Fakat Kayalılara henüz tohumluk verilememiştir. Tohumluk ürüne ilaveten koşu hayvanı ve tarım aleti temini için para gönderilmiştir. Bu paradan Tuzsuz'daki Doyranlılara verilen 1.090 lira 10 öküz, 10 inek, 6 merkep, 1 döğe ve Zana'dali Langazalılara verilen 700 lira ile 1 öküz, 9 at, 3 kısrak, 4 merkep ve Ziyere'deki üç muhacire verilen 150 lira ile 1 bargir, 1 araba ve 1 merkep, alınmıştır. Son olarak 1.100 lira hayvan tahsisatı alınıp bununla şimdilik 16 öküz alınıp Karaağaç ve Zana'daki Kayalılara verilmiştir. 4 Bargir, 2 öküz Zile pazarına sipariş edilmiştir. Vilâyete bağlı Lâdik kazasında toprak tahsisi henüz yapılamamış olduğundan tohumluk yardımı yapılamamış, ayrıca çift hayvanı ve satın alınması için tahsisat gönderilemediğinden bir şey verilememiştir. Havza kazası 61 hânede 220 nüfusa tohumluk ve 2 hâneye bir adet isabet etmek üzere 20 hâneye 10 adet pulluk verilmiştir. 61 hâne Avrethisar muhacirine gerek hükümet yardımıyla gerek kendi mesailerıyla 40 öküz, 21 inek, 1 manda, 10 at ve 5 adet merkep satın almışlardır. Gümüşhacıköy kazasında da tohumluk ve çift hayvanları temini için vilâyetten 1.500 lira gönderilmiştir. Bu paranın 180 lirasına tohum satın alınmış ve evvelce gelen Langaza ve Avrethisar muhacirlerine kişi başına tevzi edilmiştir. Bahsi geçen 1.500 liradan başka 1.080 lira nüfus başına tevzi edilmiştir. Bu para ile komisyon nezaretinde 19 öküz, 8 inek, 4 at ve 1 merkep satın alınması sağlanmıştır. Vezirköprü kazasında benzer yardımlar yapılmıştır. Doyran muhacirlerinden 60 hâne nüfusa tohumluk ve hayvan bedeli olarak 2.000 lira tevzi edilmiştir. Doyran muhacirlerine bu paradan nüfus başına 770 kuruş isabet etmiş, onlar da bu para ile 30 inek, 5 merkep, 30 ölçek mısır tohumu almışlardır. Merzifon kazasındaki yardımlara gelince Tikveş, Köprülü ve Gevgili, Petriç, Langaza, Manastır muhacirlerine nüfus başına 3'er ölçek olmak üzere 304 ölçek tohumluk buğday, 608 ölçek arpa verilmiştir. Ayrıca Tikveş, Gevgili, Köprülü, Petriç, Langaza muhacirlerinden 47 hâneye 1'er tek öküz bedeli olmak üzere 158.000 kuruş verilmiş, bu meblağ ile çift hayvanı almaları sağlanmıştır (BCA.272-0-0-11/18-87-11).

MÜBADELENİN AMASYA VİLİYETİ ÖZELİNDEKİ ETKİLERİ

Amasya Rumlarının Yunanistan'a gönderilmesi yerlerine Yunanistan'dan Müslüman-Türk nüfusun getirilmesi Amasya vilâyetinde demografi, ekonomi, kullanılan araç gereçler, mutfak kültürü, gibi alanlarda bazı değişikliklere neden olmuştur. Mübadele sürecinde yukarıda da belirttiği gibi vilâyetten yaklaşık 25.000'e Rum Yunanistan'a gönderilirken yaklaşık 5.000 Müslüman-Türk'ün getirilmesi öncelikle vilâyetin demografisini değiştirmiştir. Vilâyete iskân edilen mübadil sayısı 5.000 olarak kabul edilirse bu sayının Yunanistan'a gönderilen Rumların yaklaşık 1/5'ne karşılık geldiği anlaşılmaktadır. Lozan Antlaşması'ndan sonra Rumların Yunanistan'a gönderilmesinin vilâyet nüfusunda yaklaşık % 11 civarında azalmaya neden olduğu söylenebilir. Rumların gönderilmesiyle ortaya çıkan eksilmenin bir kısmı Müslüman mübadillerle telafi edilse de tamamı telafi edilememiştir. Buna karşılık mübadele sayesinde vilâyet nüfusunun içindeki Ortodoks Rum gönderilip yerine Müslüman Türk nüfusun gelmesiyle etnik ve dini açıdan homojenleştiği ileri sürülebilir. Diğer yandan gönderilen Rumların genel de şehirlî ve değişik hizmet sektörleri, ticaret, zanaatkarlık gibi alanlarda ehil olmaları buna karşılık

⁴⁵ 13 Şubat 1921 tarihinde yapılan idari düzenleme ile günümüzdeki Göynücek ilçesinin kapladığı alan merkezi İlisu Köyü olan bir kazaya dönüştürülmüştür (BCA.30-18-1-1/2-35-9). 3 Haziran 1922 tarihinde TBMM'de alınan bir kararla Göynücek Köyü İlisu kazasının merkezi yapılmıştır (BCA.30-10-0-0/19-108-5). 1926 yılında kaza lağvedilmiş ve kaza bölgesinde İlisu –merkezi Göynücek Köyü- ve Varay -merkezi Varay Köyü- nahiyeleri kurularak bu nahiyeler üzerinden bölge tekrar Amasya merkez kazasına bağlanmıştır (Türkiye Cumhuriyeti Devlet Salnamesi, 1926-1927: 124).

gelenlerin genelde ziraatçı olmaları (TBMM Zabıt Cerideleri, Cilt 10, İçtima Yılı 2, Devre 2, Celse 2: 52) mübadelenin vilâyette nitelikli işgücünde de azalmaya neden olduğu iddia edilebilir.

Giden Rumların gelen Müslüman ahâli den çok fazla olmasının vilâyette ekonomik anlamda da olumsuzluklara neden olduğu söylenebilir. Giden işgücüne oranla gelenlerin azlığı üretim sektöründe kısa süreli de olsa bir gerilemeye neden olduğu iddia edilebilir. Mesela mübadele öncesi 1913 yılında Amasya sancak genelinde hububat üretimi 160.487.500 kilo iken (Memalik-i Osmaniye'nin Ziraat İstatistiği 1329: 68-72), 1926 yılında Amasya vilâyet geneli hububat üretimi 45.562.790 kilo olarak gerçekleşmiştir (Türkiye Cumhuriyeti Devlet Salnamesi 1926/1927: 508). Bu veriye bakarak hububat örneğinden hareketle tarımsal üretimin de olumsuz etkilendiği söylenebilir⁴⁶.

Mübadillerin vilâyete gelişi, kullanılan araç gereç ve nakil vasıtalarında da bazı değişikliklere neden olmuştur. Şöyle ki Anadolu genelinde olduğu gibi ve Amasya vilâyetinde de yoğun olarak kullanılan iki tekerlekli, manda ya da öküzlerin koşulduğu kağnılar kullanılmaktaydı. Mübadiller Yunanistan'da kullandıkları ve atlar tarafından çekilen, dört tekerlekli, kağnılara göre daha hızlı ve daha fazla yük kapasitesine sahip arabaları kullanmaya başlayınca yerli ahâli de bu arabaları tercih etmeye başlamıştır. Bu etkileşim vilâyet genelinde dört tekerlekli at arabalarının Muhacir Arabası adıyla yaygınlaşmasına neden olmuştur (Özyürek, 2003: 146). Bunun yanında ahâli arasında arazi işleme ve ekim işlemlerinde atların kullanılması da yaygınlaşmıştır⁴⁷.

Mübadiller, Rumeli yemeklerini vilâyete taşımak suretiyle Amasya mutfağının menüsünün zenginleşmesine de katkıda bulunmuşlardır. Kırlarda bulunan gelincik, hindibağı, ısırgan ve ebegümece gibi faklı bitkilerden yemek yapmışlar ve yerli ahâli ye de bu yemekleri tanıtmışlardır. Muhtelif hamur işlerinde de maharetli olan mübadiller açtıkları lokantalarda Rumeli'ye özgü bu yeni lezzetleri Amasya ahâli sine hem tattırmiş hem de tanıtmışlardır (Balçı, 2014: 48). Muhacirler yerli ahâli nin ekmek yapma alışkanlığının değişmesinde de etkili olmuşlardır. Genelde darı ve arpa unundan mayasız olarak hazırladıkları hamuru ocaklarda pişiren yerliler, muhacirler sayesinde buğday unundan mayalı hamuru fırınlarda pişirerek ekmek yapmayı öğrenmişlerdir (Arı, 2010: 171).

SONUÇ

Türkiye'nin yüz yıldan daha fazla bir süredir göç alan bir ülke olarak önceki tecrübelerinin ışığında mübadele sürecini bir kargaşa ve kaosa dönüşmeden yönetebilmişse de böylesine kalabalık bir kitlenin mübadelesi mübadillerin bir süre sosyal ve ekonomik sorunlar yaşamalarını engelleyememiştir. Amasya vilâyetine iskân edilen mübadiller de bu bağlamda benzer sorunlarla karşılaşmışlardır. Bu sorunların nedenleri irdelendiğinde devletin yeni savaştan çıkmış olmasının yol açtığı maddi imkânsızlıklar, nakil esnasında ailelerin bölünmesi, iskân görevlilerinin suistimali ve halktan bazı kişilerin mübadillere yönelik olumsuz tavırlarının ön plâna çıktığı söylenebilir. Bahsi geçen nedenlerle Amasya mübadilleri bazen nakil, bazen iâşe barınma bazen de iskân sürecinde arazi ve mesken tahsisinde sıkıntı yaşamışlardır. Ancak yetkililere ulaşıldığında imkânlar ölçüsünde sorunların halli yoluna gidilmiş, mübadillere yardımcı olunmuştur. Merkezî ve yerel imkânlarla yapılan ayni ve nakdi yardımlar sayesinde mübadil nüfus kısa süre içinde üretici konuma getirilmiştir. Bazı olumsuzluklara rağmen merkezî ve yerel yetkililerin koordinasyonu sayesinde Amasya vilâyetindeki mübadillerin barınma, iâşe ve üretime katılma süreçlerinin genelde iyi yönetildiği söylenebilir.

KAYNAKÇA

Arşiv Kaynakları

BCA (Başkanlık Cumhuriyet Arşivi)

Toprak İskân Genel Müdürlüğü -İskân (272-00-11): 17-81-21, 18-86-2, 18-82-4, 18-87-11, 21-107-23, -Muhacirin (272-0-0-12): 40-42-10, 43-59-24, 43-62-5, 43-64-5, 48-91-7, 48-93-6, 49-101-28, 50-106-35, 51-113-20, 56-144-2, 62-184-4, -Memurin (272-0-0-71): 33-45-10

Başbakanlık-Özel Kalem Müdürlüğü (30-1-0-0): 40-237-17, -Kararlar Daire Başkanlığı 1920-1928 (30.18.1.1): 2-35-9, -Kararlar Daire Başkanlığı 1928- (30-10-0-0): 19-108-5

⁴⁶ Vilâyetteki 1913 yılı hububat üretimi 3.011.000 kile buğday, 377.300 kile kapluca, 2.276.500 kile arpa, 175.600 kile yulaf, 579.100 kile mısır olmak üzere toplam 6.419.500 kile idi (Memalik-i Osmaniye'nin Ziraat İstatistiği, 1329: 68-72). Kile cinsinden verilen toplam veriyi 25 kiloya karşılık gelen İstanbul kilesi (Pakalın, 1983: 281) üzerinden kilo cinsine çevirirsek 160.487.500 kiloya karşılık gelir. Bu veriyi esas alırsak mübadele sonrası vilâyet genelinde tarımsal üretimde bir düşüş olduğu söylenebilir. Ancak 1913-1927 yılları arasında vilâyetin idari taksimatında ciddi değişiklikler olduğu unutulmamalıdır. Mesela 1913 yılında Amasya'nın kazası olan Mecidözü bu süreçte Çorum'a, Havza, Lâdik ve Veziroğlu kazaları da Samsun'a bağlanmıştır. Dolayısıyla bu idari düzenlemeler mübadeledeki nüfus farkından ayrı olarak da vilâyetin önemli bir nüfus kaybına maruz kalmasına yol açmıştır. Gerek mübadeleye bağlı olmayan nüfus kaybı, gerekse ölçü birimlerindeki standartsızlık dikkate alınarak iki dönem arasındaki kıyasları ihtiyatlı yaklaşmak yerinde olacaktır.

⁴⁷ 1913 yılında Amasya sancağı genelinde katır, aygır, kısrak, yük ve binek bargiri (At) cinsi hayvan toplamı 24.568 iken, manda öküzü ve sığır öküzünün toplamı 45.000 idi (Memalik-i Osmaniye'nin Ziraat İstatistiği, 1329: 642-644). Devletin resmi istatistik verilerini dikkate alırsak mezbur tarihte vilâyette toprağın işlenmesi ve yük naklinde ata oranla Manda ve sığır öküzünün daha fazla kullanıldığı anlaşılmaktadır.

Türk Kızılayı Arşivi: Kutu-1297, Belge195

Türkiye Büyük Millet Meclisi Zabıt Cerideleri

9.Cilt, Devre 2, İctima Yılı 2, 48. Birleşim, Celse 2, 27-10-1340 Pazartesi

10.Cilt, Devre 2, İctima Yılı 2, 2. Birleşim, Celse 2, 5-11-1340 Çarşamba

10.Cilt, Devre 2, İctima Yılı 2, 3. Birleşim, Celse 1, 6-11-1340 Perşembe

Araştırma Eserler

Arı, K. (2009). Büyük Mübadele Türkiye'ye Zorunlu Göç (1923-1925), Tarih Vakfı Yurt Yayınları, İstanbul.

Arı, K. (2010). Büyük Mübadele, Tarih Vakfı Yurt Yayınları, İstanbul.

Balcı, S. (2014). "1923 Tarihli Türk-Rum Nüfus Mübadelesinin Amasya'nın Demografik Yapısına Etkisi", Ordu Üniversitesi Sosyal Bilimler Enstitüsü Sosyal Bilimler Araştırmaları Dergisi, 4(10): 40-49.

Balcı, S. (2014). "1923 Tarihli Türk-Rum Nüfus Mübadelesinin Amasya'nın Demografik Yapısına Etkisi". Ordu Üniversitesi Sosyal Bilimler Enstitüsü Sosyal Bilimler Araştırmaları Dergisi, 4(10): 40-49.

Cengizkan, A. (2004). Mübadele Konut ve Yerleşimleri, Arkadaş Yayınları, Ankara.

Çelebi, B. (1999). "Türk-Yunan Nüfus Mübadelesi", Doktora Tezi, Gazi Üniversitesi/Sosyal Bilimler Enstitüsü, Ankara.

Çetin, N. (2010) "1914 Osmanlı-Yunan Nüfus Mübadelesi Girişimi", Selçuk Üniversitesi Sosyal Bilimler Enstitüsü Dergisi, Sayı 24, s. 149-172.

Erdal, İ. (2006). "Türkiye ile Yunanistan Arasında Mübadele Meselesi (1923-1930)". Doktora Tezi, Ankara Üniversitesi/Sosyal Bilimler Enstitüsü, Ankara.

Genç, S. (2021). "Amasya Sancağının İdari Durumu ve Nüfus Yapısı (1880-1915)". Kırıkkale Üniversitesi Sosyal Bilimler Dergisi, 11(1): 57-80.

Geray, C. (1962). Türkiye'den ve Türkiye'ye Göçler ve Göçmenlerin İskânı (1921-1961), Siyasal Bilgiler Fakültesi Maliye Enstitüsü Yayınları, Ankara.

Hatipoğlu, M. M. (1997). Yakın Tarihte Türkiye ve Yunanistan 1923-1954, Siyasal Kitabevi, Ankara.

İpek, N. (2000). Mübadele ve Samsun, Türk Tarih Kurumu Basımevi, Ankara

İskân Tarihçesi (1932). Hamit Matbaası, İstanbul.

Karataş, M. (2004). "Türk-Yunan Nüfus Mübadelesi (1923-1925)", Yüksek Lisans Tezi, Gazi Üniversitesi/Sosyal Bilimler Enstitüsü, Ankara.

Kıracı, M. (2006). "Cumhuriyet Döneminin İlk Göçü: Türk-Yunan Nüfus Mübadelesi", Yüksek Lisans Tezi, Trakya Üniversitesi/Sosyal Bilimler Enstitüsü, Edirne.

Kodaman, Ö. (2008). "Türkiye İle Yunanistan Arasında Nüfus Mübadelesi", Yüksek Lisans Tezi. Kahramanmaraş Sütçü İmam Üniversitesi, Kahramanmaraş.

McCarty, J. (1998). Müslümanlar ve Azınlıklar-Osmanlı Anadolu'sunda Nüfus ve İmparatorluğun Sonu (Çev.: Bilge Umar), İnkılap Yayınevi, Ankara.

Özyürek, A. E. (2003) Muhacirler (Bitmeyen Göç), Kekeme Yayınları, İstanbul.

Pakalın, M. Z. (1983). Osmanlı Tarih Deyimleri ve Terimleri Sözlüğü, II. Cilt, M.E.B. Yayınları, İstanbul.

Resmi Ceride, 7 Kânunusani 1340, Sayı 81, Matbuat Müdüriyet-i Umumiyesi, 1-34.

Seçkin, S. (2013). "Atatürk Döneminde Konut ve Yerleşme: Mübadele Yerleşimleri", Doktora Tezi, Mimar Sinan Güzel Sanatlar Üniversitesi/Fen Bilimleri Enstitüsü, İstanbul.

Soysal, İ. (1983). Türkiye'nin Siyasal Antlaşmaları, C.I-(1920-1945), Türk Tarih Kurumu, Ankara.

Temel, S. B. (1949). Türk-Yunan Nüfus Mübadelesi, Lozan Mübadilleri Vakfı Yayını, İstanbul.

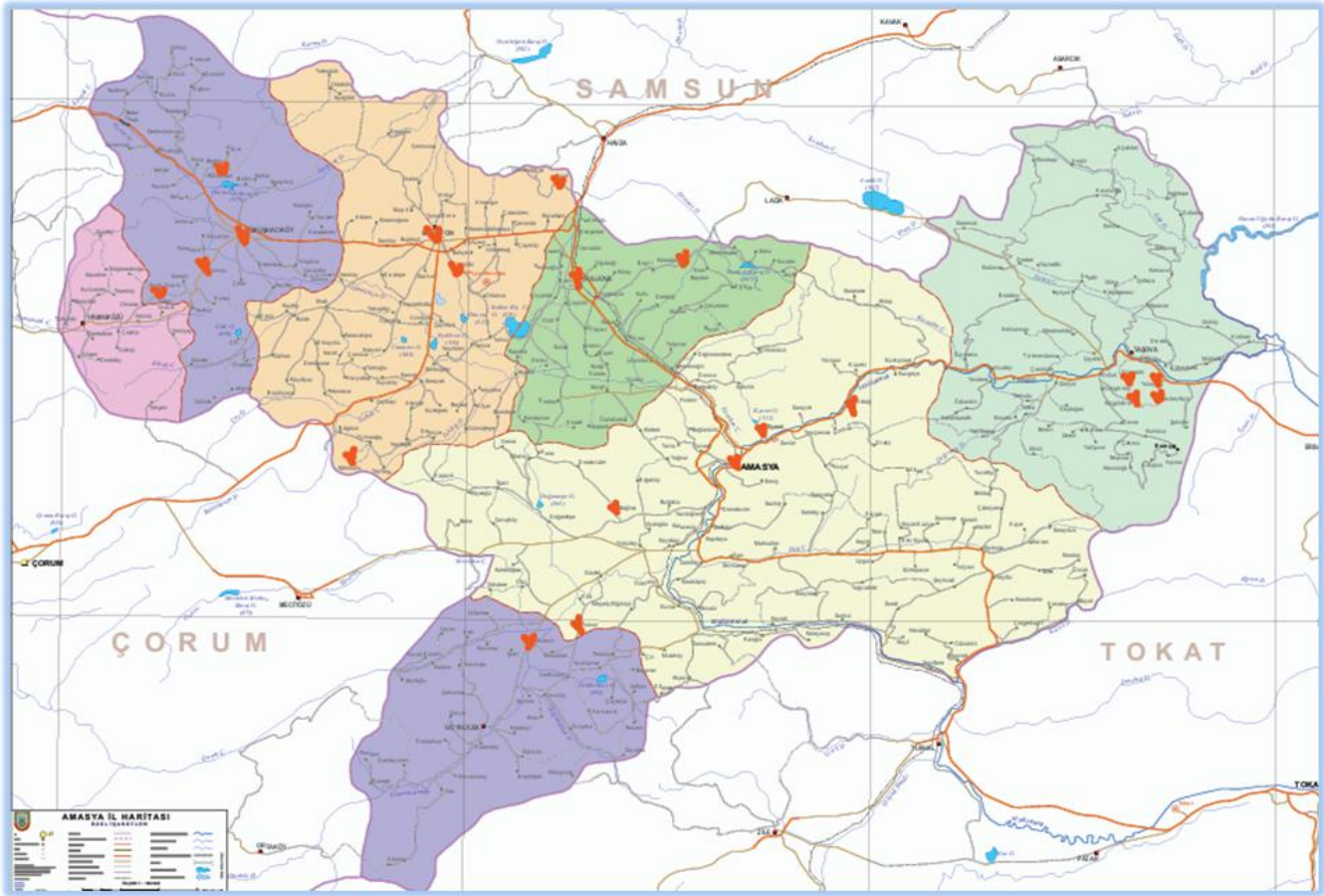
Türkiye Cumhuriyeti Devlet Salnamesi (1926/1927), Matbuat Umûm Müdüriyeti Neşriyatı, ? 1928

Türkiye Cumhuriyeti İstatistik Merkez Dairesi, İstatistik Yıllığı I, Ankara 1928.

Türkiye Cumhuriyeti İstatistik Umum Müdürlüğü Umumi Nüfus Tahriri 1927 Fasikül 1.

EKLER

Ek 1: Günümüzde Amasya İlinde Yunanistan'dan Gelen Mübadillerin İskân Edildiği Yerler



Ek 2: Tasfiye Talepnamelerine Göre Amasya Vilâyetine İskân edilen Mübadiller ve İskân Mahalleri

Sır .No	Vilâyet	Liva	Kaza	Köy/Mahalle	Baba Adı/ Süalesi	Adı	Kaza	Köy/Mah.
1.	Edirne	Dedeâğaç	Dedeâğaç	-	Mehmet Tefvikoğlu	Mustafa Vecihi	Vezirköprü	-
2.	Manastır	Florina	-	Nevgrad Ky	Halit Ağa Kızları	Rıfakat	Amasya	-
3.	Manastır	Florina	-	-	-	Kadriye	Amasya	-
4.	Manastır	Florina	-	-	Şükrü kızı	Lütfiye	Amasya	Gümüşlü Mh
5.	Manastır	Florina	Florina	Kınalı Ky	Hızırzade Bekir oğlu	Selim	Amasya	Zana Ky
6.	Manastır	Florina	Florina	Nevgrad Ky	Derviş kızı	Baliğa	Amasya	Yabancı Mh
7.	Manastır	Florina	Florina	Nevgrad Ky	Baliğa kızı	Refakat	Amasya	Yabancı Mh
8.	Manastır	Florina	Kesriye	-	Fırıncı İsmail oğlu	Şevket	Amasya	-
9.	Manastır	Kozana	Kayalar	-	Abdullah oğlu	İbrahim	Amasya	-
10.	Manastır	Kozana	Kayalar	-	Zekeriyeye oğlu	Yakup	Amasya	-
11.	Manastır	Kozana	Kayalar	-	Halit oğlu	Ahmet	Amasya	-
12.	Manastır	Kozana	Kayalar	-	Adem oğlu	Ali	Amasya	-
13.	Manastır	Kozana	Kayalar	-	Zünnun oğlu	Eşref	Amasya	-
14.	Manastır	Kozana	Kayalar	-	Zünnünoğlu Eşref'in Kız Kardeşi	Halime	Amasya	-
15.	Manastır	Kozana	Kayalar	-	Bayram oğlu	Veli	Amasya	-
16.	Manastır	Kozana	Kayalar	-	Ancerlioğlu Mehmet oğlu	İdris	Amasya	-
17.	Manastır	Kozana	Kayalar	-	Kadir oğlu	Şakir	Amasya	-
18.	Manastır	Kozana	Kayalar	-	Ceylan oğlu	İsmail	Amasya	-
19.	Manastır	Kozana	Kayalar	-	Mehmet oğlu	Kazım	Amasya	-
20.	Manastır	Kozana	Kayalar	-	Çiftçi Mehmet oğlu	Kazım	Amasya	-
21.	Manastır	Kozana	Kayalar	-	Şerif oğlu	Hacı Salih	Amasya	Bayezid Paşa Mh
22.	Manastır	Kozana	Kayalar	Bala Mh	Kahraman Kızı	Nafiye	Amasya	Sofular Mh
23.	Manastır	Kozana	Kayalar	Kozlu Ky	Bayram oğlu	Şuayib	Amasya	-
24.	Manastır	Kozana	Cuma	Karaağaç Ky	Havva Çocuğu	Raif	Amasya	-
25.	Manastır	Kozana	Cuma	Karaağaç Ky	Havva çocuğu	Efraim	Amasya	-
26.	Manastır	Kozana	Kayalar	Hasan Ky Ky	Halil kızı	Afiye	Amasya	-
27.	Manastır	Kozana	Serfiçe	-	Mehmed oğlu	Mehmed	Gümüşhacıköy	-
28.	Manastır	Kozana	Serfiçe	-	İsmail kızı	Naciye	Gümüşhacıköy	-
29.	Manastır	Kozana	Kayalar	-	Salih oğlu	Kamil	Gümüşhacıköy	-
30.	Manastır	Kozana	Kayalar	-	Salih oğlu	Rıza	Gümüşhacıköy	-
31.	Manastır	Kozana	Kayalar	-	Hasan oğlu	Kadim	Gümüşhacıköy	-
32.	Manastır	Kozana	Kayalar	-	Kazım oğlu	Süleyman	Gümüşhacıköy	-
33.	Manastır	Kozana	Kayalar	-	Ahmet oğlu	Kazım	Gümüşhacıköy	-
34.	Manastır	Kozana	Kayalar	-	Aziz oğlu	Aziz	Gümüşhacıköy	-
35.	Manastır	Kozana	Kayalar	-	Veli oğlu	Abidin	Gümüşhacıköy	-
36.	Manastır	Kozana	Kayalar	-	Osman oğlu	Ali	Gümüşhacıköy	-

37.	Manastır	Kozana	Kayalar	-	Mehmet Ali oğlu	Hasan	Gümüşhacıköy	-
38.	Manastır	Kozana	Kayalar	-	Süleyman oğlu	Ferhat	Gümüşhacıköy	-
39.	Manastır	Kozana	Kayalar	-	Salih oğlu	Süleyman	Gümüşhacıköy	-
40.	Manastır	Kozana	Kayalar	-	Bayram oğlu	Abdurahman	Gümüşhacıköy	-
41.	Manastır	Kozana	Kayalar	-	Yusuf oğlu	Aziz	Gümüşhacıköy	-
42.	Manastır	Kozana	Kayalar	-	Pire Ali oğlu	Ahmet	Gümüşhacıköy	-
43.	Manastır	Kozana	Kayalar	-	Ahmet Kara oğlu	Hüseyin	Gümüşhacıköy	-
44.	Manastır	Kozana	Kayalar	-	Salih oğlu	Demirşah	Gümüşhacıköy	-
45.	Manastır	Kozana	Kayalar	-	Veli oğlu	Hasan	Gümüşhacıköy	-
46.	Manastır	Kozana	Kayalar	-	Pire Ali oğlu	Mehmet	Gümüşhacıköy	-
47.	Manastır	Kozana	Kayalar	-	Haşim oğlu	Ali	Gümüşhacıköy	-
48.	Manastır	Kozana	Kayalar	Amebe Ky	Timurşah oğlu	Sadullah	Gümüşhacıköy	-
49.	Manastır	Kozana	Kayalar	-	Kasapoğullarından Ahmet oğlu	Arslan Ağa	Gümüşhacıköy	-
50.	Manastır	Kozana	Kayalar	-	Şeyhlerden Mustafa oğlu	Faik	Gümüşhacıköy	-
51.	Manastır	Kozana	Kayalar	-	Halit oğlu	Eyüp	Gümüşhacıköy	-
52.	Manastır	Kozana	Kayalar	Amebe Ky	Tufanoğullarından Şerif oğlu	Şerif	Gümüşhacıköy	-
53.	Manastır	Kozana	Kayalar	-	Habiloğullarından Osman oğlu	Hüseyin	Gümüşhacıköy	-
54.	Manastır	Kozana	Kayalar	-	İdris Bayramlardan Sefer oğlu	Demir	Gümüşhacıköy	-
55.	Manastır	Kozana	Kayalar	-	Zülfikaroğullarından Arslan oğlu	Ramazan	Gümüşhacıköy	-
56.	Manastır	Kozana	Kayalar	-	Salih oğlu	Tahvil	Gümüşhacıköy	-
57.	Manastır	Kozana	Kayalar	-	Kahraman oğlu	Ekrem	Gümüşhacıköy	-
58.	Manastır	Kozana	Kayalar	-	Şerif oğlu	Muharrem	Gümüşhacıköy	-
59.	Manastır	Kozana	Kayalar	-	Kasapoğullarından	Abdül	Gümüşhacıköy	-
60.	Manastır	Kozana	Kayalar	-	Ali oğlu	Necip	Gümüşhacıköy	-
61.	Manastır	Kozana	Kayalar	-	Şerif oğlu	Timur	Gümüşhacıköy	-
62.	Manastır	Kozana	Kayalar	-	Ali oğlu	Nesim	Gümüşhacıköy	-
63.	Manastır	Kozana	Kayalar	-	Sefer oğlu	Zekai	Gümüşhacıköy	-
64.	Manastır	Kozana	Alasonya	-	Odacı Muharrem oğlu	İbrahim	Havza	-
65.	Manastır	Kozana	Kayalar	-	Bayram oğlu	İlyas	Havza	Ağdırhasan Mh
66.	Manastır	Kozana	Kayalar	-	Bayram oğlu	Mehmet	Havza	Ağdırhasan Mh
67.	Manastır	Kozana	Kayalar	-	Bayram oğlu Mehmet oğlu	Bayram	Havza	Ağdırhasan Mh
68.	Manastır	Kozana	Kayalar	-	Veysi oğlu	Bekir	Havza	-
69.	Manastır	Kozana	Kayalar	-	Kamil oğlu	İsmail	Ladik	-
70.	Manastır	Kozana	Kayalar	Kozlu Ky	Mustafa oğlu	Feyzullah	Merzifon	-
71.	Selanik	Selanik	Karaferye	-	Raşit oğlu	Nedim	Amasya	-
72.	Selanik	-	-	-	Abdullah oğlu	Reşat	Amasya	-
73.	Selanik	-	-	-	Esnaf Abdullah oğlu	Reşat	Amasya	-
74.	Selanik	-	-	-	Abdülkerim kızı	Lütfiye	Amasya	-
75.	Selanik	-	-	-	Hemşire Mehmet Zeki kızı	Ayşe	Amasya	-
76.	Selanik	-	-	-	Mehmet Tevfik eşi	Makbule	Amasya	-
77.	Selanik	-	-	-	Mehmet Tevfik kızı	Nebahat	Amasya	-
78.	Selanik	-	-	-	Mehmet Tevfik oğlu	Osman	Amasya	-
79.	Selanik	-	-	-	Mehmet Tevfik oğlu	Kenan	Amasya	-
80.	Selanik	-	-	-	Mustafa kızı	Duduş	Amasya	-
81.	Selanik	-	-	-	Tüfenk Ustası Osman oğlu	Tevfik	Amasya	-
82.	Selanik	Selanik	Ustarumca	-	Mehmet oğlu	Ahmet	Amasya	-
83.	Selanik	Selanik	Kılıç	Potareş Ky	Bekir oğlu	Mustaf	Amasya	-
84.	Selanik	Selanik	Kılıç	Kara Ali	Kadir oğlu	İzzet	Amasya	-
85.	Selanik	Selanik	Kılıç	Öksüzlü Ky	Mustafa eşi	Şemsiye	Amasya	-
86.	Selanik	Selanik	Kılıç	Karacebelli	Mümin oğlu	Ömer	Amasya	-
87.	Selanik	Selanik	Kılıç	Erikli Ky	Yusuf oğlu	Hüseyin	Amasya	-
88.	Selanik	Drama	Doyran	Karacalı Ky	Derviş oğlu	Mehmet	Amasya	-
89.	Selanik	Drama	Doyran	Karacalı Ky	Osman oğlu	Mehmet	Amasya	-
90.	Selanik	Drama	Doyran	Karacalı Ky	Şakir oğlu	Raşit	Amasya	-
91.	Selanik	Selanik	Gevgili	Karaçay Ky	İsmail oğlu	Rüstem	Amasya	-
92.	Selanik	Selanik	Gevgili	Mayadağ Ky	Ali oğlu	Mehmet	Amasya	-
93.	Selanik	Selanik	Vodina	Sapıska Ky	Ali kızı	Hatice	Amasya	-
94.	Selanik	Selanik	Vodina	Beço Ky	Recepogullarından	Veli	Amasya	-
95.	Selanik	Selanik	Vodina	Beço Ky	Mustafa oğlu	Sait	Amasya	-
96.	Selanik	Selanik	Karaferye	Kobanavaizir Çiftliği	Vodinalı Süleyman kızı	Zübeyde	Amasya	-
97.	Selanik	Selanik	Karaferye	-	Raşit oğlu	Ali	Amasya	-
98.	Selanik	Selanik	Karaferye	-	Raşit oğlu	Necip	Amasya	-
99.	Selanik	Selanik	Langaza	Karagöl	Uzun Ömer oğulların dan Ömer oğlu	Hasan	Amasya	Zana Ky
100.	Selanik	Selanik	Langaza	Haritmigöl Ky	Mehmet oğullarından Hasan oğlu	Osman	Amasya	Zana Ky
101.	Selanik	Selanik	Langaza	Haritmigöl Ky	İsmail oğlu	Halil	Amasya	Zana Ky
102.	Selanik	Selanik	Langaza	Haritmigöl Ky	Sağroğullarından Musa oğlu	Abdi	Amasya	Zana Ky
103.	Selanik	Selanik	Langaza	Haritmigöl Ky	İsmail oğlu	Mustafa	Amasya	Zana Ky
104.	Selanik	Selanik	Langaza	Geren Ky	Osman oğlu	Boşnak Ali	Amasya	Zana Ky
105.	Selanik	Selanik	Langaza	Kargigöl Ky	Ferhat oğlu	Hasan	Amasya	-
106.	Selanik	Selanik	Langaza	Kargigöl Ky	Ferhat oğlu	Ahmet	Amasya	-
107.	Selanik	Selanik	Langaza	Kargigöl Ky	Ferhat oğlu	Ali	Amasya	-
108.	Selanik	Selanik	Langaza	Kargigöl Ky	Ferhat kızı	Ayşe	Amasya	-
109.	Selanik	Selanik	Langaza	Kargigöl Ky	Durmuş eşi	Ali	Amasya	Zana Ky
110.	Selanik	Selanik	Langaza	Kargigöl Ky	Hacı Hasan kızı	Zeliha	Amasya	Zana Ky
111.	Selanik	Selanik	Langaza	Karagöl Ky	Ömer oğlu	Mümin	Amasya	Zana Ky
112.	Selanik	Selanik	Langaza	Karagöl Ky	Mustafa kızı	Ayşe	Amasya	Zana Ky
113.	Selanik	Selanik	Langaza	Karagöl Ky	Hüseyin oğlu	Osman	Amasya	Zana Ky
114.	Selanik	Selanik	Langaza	Kargigöl Ky	Hüseyin oğlu	Ahmet	Amasya	Zana Ky
115.	Selanik	Selanik	Langaza	Kargigöl Ky	Hüseyin oğlu	Mehmet Ali	Amasya	-
116.	Selanik	Selanik	Langaza	Kargigöl Ky	Zekeriya oğlu	İbrahim	Amasya	Zana Ky
117.	Selanik	Selanik	Langaza	Karagöl Ky	Mustafaogullarından	İbrahim	Amasya	Zana Ky
118.	Selanik	Selanik	Langaza	Karagöl Ky	Mustafaogullarından	Musa	Amasya	Zana Ky
119.	Selanik	Selanik	Langaza	Geren Ky	İbrahim oğlu	Ferhat	Amasya	Zana Ky
120.	Selanik	Selanik	Langaza	Kargigöl Ky	Halil oğlu	İsmail	Amasya	-
121.	Selanik	Selanik	Langaza	İsaobası Ky	Ömer oğlu	Hasan	Amasya	-
122.	Selanik	Selanik	Langaza	İsaobası Ky	Ömer oğlu	Mümin	Amasya	-
123.	Selanik	Selanik	Langaza	İstefnya Ky	Halil oğlu	İsmail	Amasya	Zana Ky

124	Selanik	Selanik	Vodina	Nurettin Ky	Süleyman Bey kızı	Zübeyde	Amasya	-
125	Selanik	Selanik	Vodina	-	Selman kızı	Zübeyde	Amasya	-
126	Selanik	Selanik	Yenice-i Vardar	Karahamza Ky	Ömer kızı	Hasibe	Amasya	-
127	Selanik	Selanik	Yenice-i Vardar	Karahamza Ky	Ömer kızı	Pakize	Amasya	-
128	Selanik	Selanik	Yenice-i Vardar	Karahamza Ky	Ömer kızı	Fatma	Amasya	-
129	Selanik	Selanik	Yenice-i Vardar	Karahamza Ky	Ömer kızı	Zehra	Amasya	-
130	Selanik	Selanik	Yenice-i Vardar	Yahyalı Ky	Recep oğlu	Mehmet	Amasya	-
131	Selanik	Serez	Zihne	Pervişte Ky	Suayip oğlu	Ali	Amasya	-
132	Selanik	Drama	Drama	Karakavak Ky	Molla Hasan oğlu	Hasan	Amasya	-
133	Selanik	Drama	Kavala	İbrahim Paşa Mh	Abdülkadir oğlu	Safer Zebar	Amasya	-
134	Selanik	Drama	Kavala	Suyolu Mh	İbrahim oğlu	Hüseyin Zihni	Amasya	-
135	Selanik	Drama	Sarışaban	Beklemiş Ky	Hacı Mümin oğlu	Hacı Hüseyin	Amasya	-
136	Selanik	Drama	Sarışaban	Koçoğulları Ky	Ishakoğullarından Mustafa oğlu	Mehmet	Amasya	-
137	Selanik	Selanik	Kılıç	Öksüzlü Ky	Mustafa eşi	Şemsiye	Amasya	Tuzsuz Ky
138	Selanik	Selanik	Kılıç	Öksüzlü Ky	Hasan eşi	Fatma	Amasya	Tuzsuz Ky
139	Selanik	Selanik	Kılıç	Robova Ky	Murat oğlu	İbrahim	Amasya	Tuzsuz Ky
140	Selanik	Drama	Doyran	Karacalı Ky	Mehmet Ali oğlu	Hasan	Amasya	Tuzsuz Ky
141	Selanik	Drama	Doyran	-	Süleyman oğlu	Muharrem	Amasya	Tuzsuz Ky
142	Selanik	Drama	Doyran	Robova Ky	Mehmet Ago oğlu	İsmail	Amasya	Tuzsuz Ky
143	Selanik	Drama	Doyran	-	Salih oğlu	Hüseyin	Amasya	Tuzsuz Ky
144	Selanik	Drama	Doyran	-	Halil oğlu	İsmail	Amasya	Tuzsuz Ky
145	Selanik	Drama	Doyran	-	Süleyman oğlu	Recep	Amasya	Tuzsuz Ky
146	Selanik	Drama	Doyran	Çepeli Ky	Veli oğlu	Musa	Amasya	Tuzsuz Ky
147	Selanik	Drama	Doyran	Karacalı Ky	Abdül oğlu	Hasan	Amasya	Tuzsuz Ky
148	Selanik	Drama	Doyran	Robova Ky	Ali oğlu	Mümin	Amasya	Tuzsuz Ky
149	Selanik	Drama	Doyran	Robova Ky	Ahmet kızı	Hüsnüye	Amasya	Tuzsuz Ky
150	Selanik	Drama	Doyran	Karacalı Ky	Hüseyin kızı	Hatice	Amasya	Tuzsuz Ky
151	Selanik	Drama	Doyran	Karacalı Ky	İbrahim oğlu	İsmail	Amasya	Tuzsuz Ky
152	Selanik	Drama	Doyran	Karacalı Ky	İbrahim oğlu	İlyas	Amasya	Tuzsuz Ky
153	Selanik	Drama	Doyran	Karacalı Ky	İbrahim oğlu	Timur	Amasya	Tuzsuz Ky
154	Selanik	Drama	Doyran	Karacalı Ky	Derviş oğlu	Mehmet	Amasya	Tuzsuz Ky
155	Selanik	Drama	Doyran	Karacalı Ky	İsmail oğlu	Selim	Amasya	Tuzsuz Ky
156	Selanik	Drama	Doyran	Karacalı Ky	Ahmet oğlu	Ali	Amasya	Tuzsuz Ky
157	Selanik	Drama	Doyran	Karacalı Ky	Ahmet oğlu	Mehmet	Amasya	Tuzsuz Ky
158	Selanik	Drama	Doyran	Karacalı Ky	Ahmet oğlu	Bekir	Amasya	Tuzsuz Ky
159	Selanik	Drama	Doyran	Karacalı Ky	Sait oğlu	Hasan	Amasya	Tuzsuz Ky
160	Selanik	Drama	Doyran	Karacalı Ky	Aziz oğlu	Eyüp	Amasya	Tuzsuz Ky
161	Selanik	Drama	Doyran	Karacalı Ky	Destan oğlu	Elmas	Amasya	Tuzsuz Ky
162	Selanik	Drama	Doyran	-	Salih kızı	Hatice	Amasya	Tuzsuz Ky
163	Selanik	Selanik	Gevgili	Seydili Ky	Hasan oğlu	Necib	Amasya	Tuzsuz Ky
164	Selanik	Selanik	Kılıç	Hacı Yunus Ky	Şehit Hasan oğlu	Osman	Gümüşhacıköy	-
165	Selanik	Selanik	Kılıç	Hacı Yunus Ky	Şehit Hasan oğlu	Hasan	Gümüşhacıköy	-
166	Selanik	Selanik	Kılıç	Serçeli	Salih oğlu	Hasan	Gümüşhacıköy	-
167	Selanik	Selanik	Kılıç	Çinkaya Ky	Koca Ahmetoğulları ndan Osman oğlu	Abdül	Gümüşhacıköy	Maden
168	Selanik	Selanik	Kılıç	Kürküt Ky	İbrahim kızı	Meryem	Gümüşhacıköy	Maden
169	Selanik	Selanik	Kılıç	Hacı Yunus Ky	Ali oğlu	Mustafa	Gümüşhacıköy	Maden
170	Selanik	Selanik	Kılıç	Arbor Ky	Keleş oğullarından Ahmet oğlu	Mehmet	Gümüşhacıköy	Maden
171	Selanik	Selanik	Kılıç	Hacı Yunus Ky	İsmail oğlu	Nuri	Gümüşhacıköy	Maden
172	Selanik	Selanik	Kılıç	Kürküt Ky	Tahir Ömer oğlu	Tahir	Gümüşhacıköy	Maden
173	Selanik	Selanik	Kılıç	Kürküt Ky	Hasan oğlu	İsmail	Gümüşhacıköy	Maden
174	Selanik	Selanik	Kılıç	Serçeli Ky	Salih oğlu	Ömer	Gümüşhacıköy	Maden
175	Selanik	Selanik	Kılıç	İsmailli Ky	Halil Hoca oğlu	Bayram	Gümüşhacıköy	Maden
176	Selanik	Selanik	Kılıç	İsmailli Ky	Halil Hoca oğlu	Yunus	Gümüşhacıköy	Maden
177	Selanik	Selanik	Kılıç	Kürküt Ky	Katalanoğullarından Mustafa oğlu İbrahim kızı ve İsmail eşi	Meryem	Gümüşhacıköy	-
178	Selanik	Selanik	Kılıç	Serçeli Ky	Yunusoğullarından Halil oğlu	Yunus	Gümüşhacıköy	Maden
179	Selanik	Selanik	Kılıç	Serçeli Ky	Tahir oğlu Ahmet eşi	Havva	Gümüşhacıköy	Maden
180	Selanik	Selanik	Kılıç	Planıçte Ky	Ahmet Hoca eşi, Osman kızı	Hasibe	Gümüşhacıköy	Maden
181	Selanik	Selanik	Kılıç	Öksüzlü Ky	Mollaoğullarından Ali oğlu	Ahmet Hoca	Gümüşhacıköy	Maden
182	Selanik	Selanik	Kılıç	Arbor Ky	Kulaksızoğullarından Nuri oğlu	Muharrem	Gümüşhacıköy	Maden
183	Selanik	Selanik	Kılıç	Eceoğulları Ky	İbrahim oğlu	Ahmet	Gümüşhacıköy	Maden
184	Selanik	Selanik	Kılıç	Arbor Ky	İbrahim oğlu	Musa	Gümüşhacıköy	Maden
185	Selanik	Selanik	Kılıç	Serçeli Ky	Hasan kızı	Ümmühan	Gümüşhacıköy	Maden
186	Selanik	Selanik	Kılıç	Hacı Yunus Ky	Abdül oğlu	Eşref	Gümüşhacıköy	Maden
187	Selanik	Selanik	Kılıç	Serçeli Ky	Ahmet oğlu	Hamiş	Gümüşhacıköy	Maden
188	Selanik	Selanik	Kılıç	Hacı Yunus Ky	Ali oğlu	Ömer	Gümüşhacıköy	Maden
189	Selanik	Selanik	Kılıç	Panıçte Ky	Kaba Memişoğullarından Seyfettin kızı	Hüsnüye	Gümüşhacıköy	-
190	Selanik	Selanik	Gevgili	Çınarlıdere Ky	Ali oğlu	Adil	Gümüşhacıköy	-
191	Selanik	Selanik	Langaza	-	Yusuf oğlu	Cevat	Gümüşhacıköy	Karaköy
192	Selanik	Selanik	Langaza	İstefenya Ky	Memiş oğlu	Demir	Gümüşhacıköy	Maden
193	Selanik	Selanik	Langaza	İstefenya Ky	Memiş oğlu	Mümin	Gümüşhacıköy	Maden
194	Selanik	Selanik	Langaza	İstefenya Ky	Hasan oğlu	İbrahim	Gümüşhacıköy	Maden
195	Selanik	Selanik	Langaza	İstefenya Ky	Mehmet eşi	Ayşe	Gümüşhacıköy	Maden
196	Selanik	Selanik	Langaza	İstefenya Ky	Ferhat oğlu	Ferhat	Gümüşhacıköy	Maden
197	Selanik	Selanik	Langaza	İstefenya Ky	Hüseyin oğlu	Memiş	Gümüşhacıköy	Maden
198	Selanik	Selanik	Langaza	İstefenya Ky	Memiş oğlu	Mümin	Gümüşhacıköy	Maden
199	Selanik	Selanik	Langaza	İstefenya Ky	Memiş eşi	Ayşe	Gümüşhacıköy	Maden
200	Selanik	Selanik	Langaza	İstefenya Ky	Hasan oğlu	İbrahim	Gümüşhacıköy	Maden
201	Selanik	Selanik	Langaza	İstefenya Ky	Memiş oğlu	Demir	Gümüşhacıköy	Maden
202	Selanik	Selanik	Langaza	İstefenya Ky	Ferhat oğlu	Ferhat	Gümüşhacıköy	Maden
203	Selanik	Drama	Sarışaban	Muratlı Ky	Himmetoğullarından Murat oğlu	Hasan	Gümüşhacıköy	Maden
204	Selanik	Drama	Sarışaban	Muratlı Ky	Yörükoğullarından Ahmet kızı	Necibe	Gümüşhacıköy	Maden

205	Selanik	Drama	Sarışaban	Muratlı Ky	Mümin oğlu	İsmail	Gümüşhacıköy	Maden
206	Selanik	Drama	Sarışaban	Muratlı Ky	Ali oğlu	Murat	Gümüşhacıköy	Maden
207	Selanik	Drama	Sarışaban	Muratlı Ky	Çinsoğullarından Molla Süleyman eşi	Emine	Gümüşhacıköy	Maden
208	Selanik	Drama	Sarışaban	Muratlı Ky	Kara Veliogullarından Mehmet oğ.	Ömer	Gümüşhacıköy	Maden
209	Selanik	Drama	Sarışaban	Muratlı Ky	Kara Veliogullarından Mehmet eşi	Emine	Gümüşhacıköy	Maden
210	Selanik	Drama	Sarışaban	Muratlı Ky	Aliçoğullarından	Mustafa	Gümüşhacıköy	Maden
211	Selanik	Drama	Sarışaban	Muratlı Ky	Aliçoğullarından	Mümin	Gümüşhacıköy	Maden
212	Selanik	Drama	Sarışaban	Muratlı Ky	Aliçoğullarından	Nazif	Gümüşhacıköy	Maden
213	Selanik	Drama	Sarışaban	Muratlı Ky	Molla Osman oğullarından Ali oğlu	İbrahim	Gümüşhacıköy	Maden
214	Selanik	Drama	Sarışaban	Muratlı Ky	Mümin Kâhya oğullarından Hasan oğ.lu	Bayram	Gümüşhacıköy	Maden
215	Selanik	Drama	Sarışaban	Muratlı Ky	Himmetoğullarından Mehmet oğl	Hüseyin	Gümüşhacıköy	Maden
216	Selanik	Drama	Sarışaban	Muratlı Ky	Himmetoğullarından Rüstem oğl.	Ömer	Gümüşhacıköy	Maden
217	Selanik	Drama	Sarışaban	Baraklı Ky	İsmailoğlu	Sait	Gümüşhacıköy	Maden
218	Selanik	Drama	Sarışaban	Muratlı Ky	Halil oğlu	Mustafa	Gümüşhacıköy	Maden
219	Selanik	Drama	Sarışaban	Muratlı Ky	Halil Ağalardan Molla Osman kızı	Kumru	Gümüşhacıköy	Maden
220	Selanik	Drama	Sarışaban	Muratlı Ky	Bekioğullarından Mümin oğlu	Halil	Gümüşhacıköy	Maden
221	Selanik	Drama	Sarışaban	Muratlı Ky	Bekioğullarından Mümin oğlu	İbrahim	Gümüşhacıköy	Maden
222	Selanik	Drama	Sarışaban	Muratlı Ky	Temelyusufogullarından Hasan oğ.	Müderriş Mümin	Gümüşhacıköy	Maden
223	Selanik	Drama	Sarışaban	Muratlı Ky	Bekiroğullarından	Halil İbrahim	Gümüşhacıköy	Maden
224	Selanik	Drama	Sarışaban	Muratlı Ky	Bekiroğullarından	Mehmet	Gümüşhacıköy	Maden
225	Selanik	Drama	Sarışaban	Muratlı Ky	Bekiroğullarından	Ahmet	Gümüşhacıköy	Maden
226	Selanik	Drama	Sarışaban	Muratlı Ky	Gırgıroğlu Hali İbrahim kızı	Huriye	Gümüşhacıköy	Maden
227	Selanik	Drama	Sarışaban	Muratlı Ky	Çürük Ahmet kızı	Server	Gümüşhacıköy	Maden
228	Selanik	Drama	Sarışaban	Muratlı Ky	İslamoğullarından Hasan kızı	Ayşe	Gümüşhacıköy	Maden
229	Selanik	Drama	Sarışaban	Muratlı Ky	İslamoğullarından Hasan kızı	Fatma	Gümüşhacıköy	Maden
230	Selanik	Drama	Sarışaban	Muratlı Ky	İslamoğullarından Hasan kızı	Havva	Gümüşhacıköy	Maden
231	Selanik	Drama	Sarışaban	Muratlı Ky	Deli Bayramoğul larından İsmail oğ	Kadir	Gümüşhacıköy	Maden
232	Selanik	Drama	Sarışaban	Muratlı Ky	Deli Bayramoğul larından İsmail kızı	Elmas	Gümüşhacıköy	Maden
233	Selanik	Drama	Sarışaban	Muratlı Ky	Deli Bayramoğullarından İsmail kızı	Aziz	Gümüşhacıköy	Maden
234	Selanik	Drama	Sarışaban	Muratlı Ky	Deli Bayramoğullarından İsmail kızı	Nazife	Gümüşhacıköy	Maden
235	Selanik	Drama	Sarışaban	Muratlı Ky	Deli Bayramoğullarından İsmail kızı	Fehime	Gümüşhacıköy	Maden
236	Selanik	Drama	Sarışaban	Muratlı Ky	Deli Bayramoğullarından İsmail kızı	Safiye	Gümüşhacıköy	Maden
237	Selanik	Drama	Sarışaban	Muratlı Ky	Deli Bayramoğullarından İsmail kızı	Fadime	Gümüşhacıköy	Maden
238	Selanik	Drama	Sarışaban	Muratlı Ky	Demircioğullarından Hüseyin oğlu	Osman	Gümüşhacıköy	Maden
239	Selanik	Drama	Sarışaban	Muratlı Ky	İslamoğullarından Hasan oğlu	Mehmet	Gümüşhacıköy	Maden
240	Selanik	Drama	Sarışaban	Muratlı Ky	İslamoğullarından Hasan oğlu	Ahmet	Gümüşhacıköy	Maden
241	Selanik	Drama	Sarışaban	Muratlı Ky	Süleyman oğlu	Mümin	Gümüşhacıköy	Maden
242	Selanik	Drama	Sarışaban	Muratlı Ky	Süleyman oğlu Mümin müştereklerinden	Kadime	Gümüşhacıköy	Maden
243	Selanik	Drama	Sarışaban	Muratlı Ky	Süleyman oğlu Mümin müştereklerinden	Hatice	Gümüşhacıköy	Maden
244	Selanik	Drama	Sarışaban	Muratlı Ky	Süleyman oğlu Mümin müştereklerinden	Cemile	Gümüşhacıköy	Maden
245	Selanik	Drama	Sarışaban	Muratlı Ky	Süleyman oğlu Mümin müştereklerinden	Hüseyin	Gümüşhacıköy	Maden
246	Selanik	Drama	Sarışaban	Muratlı Ky	Süleyman oğlu Mümin müştereklerinden	Ahmet	Gümüşhacıköy	Maden
247	Selanik	Drama	Sarışaban	Muratlı Ky	Alibeoğullarından Murat oğlu	Hasan	Gümüşhacıköy	Maden
248	Selanik	Drama	Sarışaban	Muratlı Ky	Himmetoğullarından Emin oğlu	Rüstem Kâhya	Gümüşhacıköy	Maden
249	Selanik	Drama	Sarışaban	Muratlı Ky	Kuruoğullarından Hüseyin oğlu	Ahmet	Gümüşhacıköy	Maden
250	Selanik	Drama	Sarışaban	Muratlı Ky	Demirci Mustafa oğlu	Hüseyin	Gümüşhacıköy	Maden
251	Selanik	Drama	Sarışaban	Muratlı Ky	Dilsakoğullarından Ömer kızı	Hacer	Gümüşhacıköy	Maden
252	Selanik	Drama	Sarışaban	Muratlı Ky	Gırgıroğlu Halil İbrahim kızı	Esma	Gümüşhacıköy	Maden
253	Selanik	Drama	Sarışaban	Muratlı Ky	Kuruoğullarından Halil oğlu	Hüseyin Kâhya	Gümüşhacıköy	Maden
254	Selanik	Drama	Sarışaban	Muratlı Ky	Karaoşmanoğullarından Hüseyin oğ	Halil	Gümüşhacıköy	Maden
255	Selanik	Drama	Sarışaban	Muratlı Ky	Abdülatif oğlu	İmam Mümin	Gümüşhacıköy	Maden
256	Selanik	Drama	Sarışaban	Koçoğlu Ky	Kurualioğullarından	Hüseyin Kâhya	Gümüşhacıköy	Ovacık Ky
257	Selanik	Drama	Sarışaban	Koçoğlu Ky	Çakıroğullarından Mustafa kızı	Hatice	Gümüşhacıköy	Ovacık Ky
258	Selanik	Drama	Sarışaban	Koçoğlu Ky	Deli İbrahim oğlu	Mustafa	Gümüşhacıköy	Ovacık Ky
259	Selanik	Drama	Sarışaban	Koçoğlu Ky	Semercioğullarından Mustafa Yetimi	Lebile	Gümüşhacıköy	Ovacık Ky
260	Selanik	Drama	Sarışaban	Koçoğlu Ky	Boz Ahmet oğlu	Musa	Gümüşhacıköy	Ovacık Ky
261	Selanik	Drama	Sarışaban	Baraklı Ky	Hafız Mehmet oğlu	Hüseyin	Gümüşhacıköy	Ovacık Ky
262	Selanik	Drama	Sarışaban	Baraklı Ky	Ahrazoğullarından Mümin oğlu	Molla Mehmet	Gümüşhacıköy	Maden
263	Selanik	Drama	Sarışaban	Baraklı Ky	Çubukçuoğullarından Hasan kızı	Hatice	Gümüşhacıköy	Maden
264	Selanik	Drama	Sarışaban	Baraklı Ky	Ali oğlu	Molla Mustafa	Gümüşhacıköy	Maden
265	Selanik	Drama	Sarışaban	Baraklı Ky	Hacı Mustafa oğlu	Hasan	Gümüşhacıköy	Maden
266	Selanik	Drama	Sarışaban	Baraklı Ky	Hüseyin Oğlu	Recep	Gümüşhacıköy	Maden
267	Selanik	Drama	Sarışaban	Baraklı Ky	Hüseyin kızı	Safiye	Gümüşhacıköy	Maden
268	Selanik	Drama	Sarışaban	Baraklı Ky	Bayram Ali oğlu	Mümin	Gümüşhacıköy	Maden
269	Selanik	Drama	Sarışaban	Baraklı Ky	Kamil oğlu	Kamil	Gümüşhacıköy	Maden
270	Selanik	Drama	Sarışaban	Baraklı Ky	Hüseyin oğlu	Mehmet	Gümüşhacıköy	Maden
271	Selanik	Drama	Sarışaban	Baraklı Ky	Mümin oğlu	Hasan	Gümüşhacıköy	Maden
272	Selanik	Drama	Sarışaban	Baraklı Ky	Gırgıroğlu Halil İbrahim kızı	Hatice	Gümüşhacıköy	Maden
273	Selanik	Drama	Sarışaban	Muratlı Ky	Bayram oğlu	İsa	Gümüşhacıköy	Maden
274	Selanik	Drama	Sarışaban	Muratlı Ky	Bayram kızı	Ayşe	Gümüşhacıköy	Maden
275	Selanik	Drama	Sarışaban	Muratlı Ky	Bayram kızı	Hatice	Gümüşhacıköy	Maden
276	Selanik	Drama	Sarışaban	Çobanköy	Mümin kızı	Hanife	Gümüşhacıköy	Maden
277	Selanik	Drama	Sarışaban	Çobanköy	Hacı Ahmet oğlu	Şerif	Gümüşhacıköy	Maden
278	Selanik	Drama	Sarışaban	Çobanköy	Hacı Hüseyin oğlu	Hacı Ahmet	Gümüşhacıköy	Maden
279	Selanik	Drama	Sarışaban	Çobanköy	Mümin kızı	Huriye	Gümüşhacıköy	Maden
280	Selanik	Drama	Sarışaban	Çağlayık Ky	Zekeriyeye oğlu	Hafız Hüseyin	Gümüşhacıköy	Maden
281	Selanik	Drama	Sarışaban	Karamanlı Ky	Alipaşaoğullarından İsmail oğlu	Mümin	Gümüşhacıköy	Maden
282	Selanik	Drama	Sarışaban	Karacaova Ky	Ruşen oğlu	Mümin	Gümüşhacıköy	Maden
283	Selanik	Drama	Sarışaban	Karacaova Ky	Ömer oğlu	Hüseyin	Gümüşhacıköy	Maden
284	Selanik	Drama	Sarışaban	Karacalar	İsmail oğlu	Bayram	Gümüşhacıköy	Maden
285	Selanik	Drama	Sarışaban	Boynukızıl Ky	Ali oğlu	Ali	Gümüşhacıköy	Maden
286	Selanik	Drama	Sarışaban	Boynukızıl Ky	Mustafa oğlu	Ahmet	Gümüşhacıköy	Maden
287	Selanik	Drama	Sarışaban	Boynukızıl Ky	Ahmet eşi	Hacer	Gümüşhacıköy	Maden
288	Selanik	Drama	Sarışaban	Boynukızıl Ky	Osman oğlu	Osman	Gümüşhacıköy	Maden
289	Selanik	Drama	Sarışaban	Boynukızıl Ky	Hüseyin kızı	Hatice	Gümüşhacıköy	Maden
290	Selanik	Drama	Sarışaban	Boynukızıl Ky	Hüseyin oğlu	Mümin	Gümüşhacıköy	Maden
291	Selanik	Drama	Sarışaban	Boynukızıl Ky	Mehmet oğlu	Hüseyin	Gümüşhacıköy	Maden

292	Selanik	Drama	Sarışaban	Boynukızıl Ky	Ali oğlu	Osman	Gümüşhacıköy	Maden
293	Selanik	Drama	Sarışaban	Boynukızıl Ky	Salih oğlu	Bayram	Gümüşhacıköy	Maden
294	Selanik	Drama	Sarışaban	Baraklı Ky	Osman oğlu	Halil	Gümüşhacıköy	Maden
295	Selanik	Drama	Sarışaban	Baraklı Ky	Kara Ömeroğullarından Hüseyin eşi	Ayşe	Gümüşhacıköy	Maden
296	Selanik	Drama	Sarışaban	Baraklı Ky	Kara Ömeroğullarından Hüseyin oğlu	Mehmet	Gümüşhacıköy	Maden
297	Selanik	Drama	Sarışaban	Baraklı Ky	Ahmet oğlu	Hüseyin	Gümüşhacıköy	Maden
298	Selanik	Drama	Sarışaban	Baraklı Ky	Mehmet oğlu	Selim	Gümüşhacıköy	Maden
299	Selanik	Drama	Sarışaban	Baraklı Ky	Gargılıoğullarından Hasan oğlu	Salih	Gümüşhacıköy	Maden
300	Selanik	Drama	Sarışaban	Baraklı Ky	Yörtükoğullarından Ferhat oğlu	Ahmet	Gümüşhacıköy	Maden
301	Selanik	Drama	Sarışaban	Baraklı Ky	Mısırlıoğullarından Hüseyin oğlu	Hasan	Gümüşhacıköy	Maden
302	Selanik	Drama	Sarışaban	Baraklı Ky	Aliçoğullarından Mehmet kızı	Hanife	Gümüşhacıköy	Maden
303	Selanik	Drama	Sarışaban	Baraklı Ky	Aliçoğullarından Hüseyin oğlu	Ali	Gümüşhacıköy	Maden
304	Selanik	Drama	Sarışaban	Baraklı Ky	Ferhat kızı	Hanife	Gümüşhacıköy	Maden
305	Selanik	Drama	Sarışaban	Baraklı Ky	Ferhat kızı	Fethiye	Gümüşhacıköy	Maden
306	Selanik	Drama	Sarışaban	Baraklı Ky	Musa oğlu	Salih	Gümüşhacıköy	Maden
307	Selanik	Drama	Sarışaban	Baraklı Ky	Selimoğullarından Süleyman kızı	Hürü	Gümüşhacıköy	Maden
308	Selanik	Drama	Sarışaban	Baraklı Ky	Selimoğullarından Süleyman kızı	Havva	Gümüşhacıköy	Maden
309	Selanik	Drama	Sarışaban	Baraklı Ky	Selimoğullarından Süleyman oğlu	Mehmet	Gümüşhacıköy	Maden
310	Selanik	Drama	Sarışaban	Baraklı Ky	Selimoğullarından Süleyman oğlu	Selim	Gümüşhacıköy	Maden
311	Selanik	Drama	Sarışaban	Baraklı Ky	Yılıkoğullarından Salih oğlu	Mehmet	Gümüşhacıköy	Maden
312	Selanik	Drama	Sarışaban	Baraklı Ky	Yılıkoğullarından Salih kızı	Mümine	Gümüşhacıköy	Maden
313	Selanik	Drama	Sarışaban	Baraklı Ky	Yılıkoğullarından Salih kızı	Nesibe	Gümüşhacıköy	Maden
314	Selanik	Drama	Sarışaban	Baraklı Ky	Yılıkoğullarından Salih kızı	Fatma	Gümüşhacıköy	Maden
315	Selanik	Drama	Sarışaban	Baraklı Ky	Yılıkoğullarından Salih kızı	Hatice	Gümüşhacıköy	Maden
316	Selanik	Drama	Sarışaban	Baraklı Ky	Hacı Mümin oğlu	Osman	Gümüşhacıköy	Maden
317	Selanik	Drama	Sarışaban	Baraklı Ky	Muratoğullarından Mustafa oğlu	Şerif	Gümüşhacıköy	Maden
318	Selanik	Drama	Sarışaban	Baraklı Ky	Emin oğlu	Bekir	Gümüşhacıköy	Maden
319	Selanik	Drama	Sarışaban	Baraklı Ky	Boyacıoğullarından	Osman Ağa	Gümüşhacıköy	Maden
320	Selanik	Drama	Sarışaban	Baraklı Ky	Sefer oğlu	Mümin	Gümüşhacıköy	Maden
321	Selanik	Drama	Sarışaban	Baraklı Ky	Hasançoğullarından Hasan oğlu	Osman	Gümüşhacıköy	Maden
322	Selanik	Drama	Sarışaban	Baraklı Ky	Hafız Mümin oğlu	Hafız Salih	Gümüşhacıköy	Maden
323	Selanik	Drama	Sarışaban	Baraklı Ky	Eminamecalardan Mustafa oğlu	Mümin	Gümüşhacıköy	Maden
324	Selanik	Drama	Sarışaban	Muratlı Ky	Osmanefendioğullarından Osman kızı	Kumru	Gümüşhacıköy	Maden
325	Selanik	Drama	Sarışaban	Muratlı Ky	Hüseyinalioğullarından Hasan kızı	Hatice	Gümüşhacıköy	Maden
326	Selanik	Drama	Sarışaban	Muratlı Ky	Kuruoğullarından Mehmet oğlu	İsmail	Gümüşhacıköy	Maden
327	Selanik	Drama	Sarışaban	Muratlı Ky	Kuruoğullarından Mehmet oğlu İsmail kz	Fatma	Gümüşhacıköy	Maden
328	Selanik	Drama	Sarışaban	Muratlı Ky	Kuruoğullarından Hüseyin oğlu oğ.	Mümin	Gümüşhacıköy	Maden
329	Selanik	Drama	Sarışaban	Muratlı Ky	Kuruoğullarından Hüseyin Kâhya oğ.	İbrahim	Gümüşhacıköy	Maden
330	Selanik	Drama	Sarışaban	Baraklı Ky	Hacıoğullarından Mehmet oğlu	Hasan	Gümüşhacıköy	Maden
331	Selanik	Drama	Sarışaban	Baraklı Ky	Hacıoğullarından Mehmet oğlu	Ömer	Gümüşhacıköy	Maden
332	Selanik	Drama	Sarışaban	Baraklı Ky	Hacıoğullarından Mehmet kızı	Hanife	Gümüşhacıköy	Maden
333	Selanik	Drama	Sarışaban	Baraklı Ky	Hacıoğullarından Ali oğlu	Mehmet	Gümüşhacıköy	Maden
334	Selanik	Drama	Sarışaban	Baraklı Ky	Kargılıoğullarından Salih oğlu	Davut	Gümüşhacıköy	Maden
335	Selanik	Drama	Sarışaban	Baraklı Ky	Ahmet kızı	Ayşe	Gümüşhacıköy	Maden
336	Selanik	Drama	Sarışaban	Baraklı Ky	Ahmet kızı	Selver	Gümüşhacıköy	Maden
337	Selanik	Drama	Sarışaban	Baraklı Ky	Yörtükoğullarından Ferhat oğlu	Salih Mehmet	Gümüşhacıköy	Maden
338	Selanik	Drama	Sarışaban	Boynukızıl Ky	Kantarciçoğullarından Hacı Hüseyin kızı	Rebia	Gümüşhacıköy	Maden
339	Selanik	Drama	Sarışaban	Boynukızıl Ky	Kantarciçoğullarından Hacı Hüseyin kızı	Feride	Gümüşhacıköy	Maden
340	Selanik	Drama	Sarışaban	Baraklı Ky	Muratoğullarından Murat oğlu	Ahmet	Gümüşhacıköy	Maden
341	Selanik	Drama	Sarışaban	Baraklı Ky	Murat oğlu	Ferhat	Gümüşhacıköy	Maden
342	Selanik	Drama	Sarışaban	Baraklı Ky	Hacıoğullarından Mustafa oğlu	Ahmet	Gümüşhacıköy	Maden
343	Selanik	Drama	Sarışaban	Baraklı Ky	Molla Hasan oğlu	Mehmet	Gümüşhacıköy	Maden
344	Selanik	Drama	Sarışaban	Baraklı Ky	Hüseyin Ağa kızı	Ayşe	Gümüşhacıköy	Maden
345	Selanik	Drama	Sarışaban	Baraklı Ky	Hacıoğullarından Molla Hasan oğlu	Hafız Mümin	Gümüşhacıköy	Maden
346	Selanik	Drama	Sarışaban	Koçoğulları Ky	Topçu Mustafa oğlu	Ahmet	Gümüşhacıköy	-
347	Selanik	Drama	Sarışaban	Muratlı Ky	Kara Hüseyin kızı	Nefise	Gümüşhacıköy	Maden
348	Selanik	Drama	Sarışaban	Muratlı Ky	Süleyman oğlu Ağa'sın kız kardeşi	Fatma	Gümüşhacıköy	Maden
349	Selanik	Drama	Sarışaban	Muratlı Ky	Süleyman oğlu Ağa'sın kız kardeşi	Selim	Gümüşhacıköy	Maden
350	Selanik	Drama	Sarışaban	Muratlı Ky	Süleyman oğlu Ağa'sın kız kardeşi	Mümine	Gümüşhacıköy	Maden
351	Selanik	Drama	Sarışaban	Muratlı Ky	Bekir Hasan eşi	Ayşe	Gümüşhacıköy	Maden
352	Selanik	Drama	Sarışaban	Baraklı Ky	Bekir oğlu	Hüseyin	Gümüşhacıköy	Maden
353	Selanik	Drama	Sarışaban	Baraklı Ky	Mustafa oğlu	Hasan	Gümüşhacıköy	Maden
354	Selanik	Drama	Sarışaban	Koçoğulları Ky	Yakupoğullarından Mustafa oğlu	Hasan	Gümüşhacıköy	Ovacık Ky
355	Selanik	Drama	Sarışaban	Koçoğulları Ky	Mollaosmanoğullarından Ali Osman oğ.	Yahya	Gümüşhacıköy	Ovacık Ky
356	Selanik	Drama	Sarışaban	Koçoğulları Ky	Katiloğullarından İshak oğlu	İsmail	Gümüşhacıköy	Ovacık Ky
357	Selanik	Drama	Sarışaban	Koçoğulları Ky	Karaçomakoğullarından Hüseyin oğlu	Hasan	Gümüşhacıköy	Ovacık Ky
358	Selanik	Drama	Sarışaban	Koçoğulları Ky	Karaçomakoğullarından Hüseyin oğlu	Yakup	Gümüşhacıköy	Ovacık Ky
359	Selanik	Drama	Sarışaban	Koçoğulları Ky	İmamoğullarından Ramazan oğlu	Mustafa	Gümüşhacıköy	Ovacık Ky
360	Selanik	Drama	Sarışaban	Koçoğulları Ky	Hasankaraoğullarından Ahmet oğlu	Mümin	Gümüşhacıköy	Ovacık Ky
361	Selanik	Drama	Sarışaban	Koçoğulları Ky	Abdioğullarından Osman oğlu	Hüseyin	Gümüşhacıköy	Ovacık Ky
362	Selanik	Drama	Sarışaban	Koçoğulları Ky	İmamoğullarından Ahmet oğlu	Bilal	Gümüşhacıköy	Ovacık Ky
363	Selanik	Drama	Sarışaban	Koçoğulları Ky	Bekir oğlu	Hüseyin	Gümüşhacıköy	Ovacık Ky
364	Selanik	Drama	Sarışaban	Baraklı Ky	Mustafa kızı	Selime	Gümüşhacıköy	Maden
365	Selanik	Drama	Sarışaban	Baraklı Ky	Kantarciçoğullarından Ahmet oğlu	Ahmet	Gümüşhacıköy	Maden
366	Selanik	Drama	Sarışaban	Baraklı Ky	Kargılıoğullarından Salih oğlu	İsmail	Gümüşhacıköy	Maden
367	Selanik	Drama	Sarışaban	Baraklı Ky	Kargılıoğullarından Salih oğlu	Mustafa	Gümüşhacıköy	Maden
368	Selanik	Drama	Sarışaban	Koçoğulları Ky	Hasan oğlu	Salih Mehmet	Gümüşhacıköy	-
369	Selanik	Drama	Sarışaban	Koçoğulları Ky	Katiloğullarından Mustafa oğlu	Osman	Gümüşhacıköy	Maden
370	Selanik	Drama	Sarışaban	Koçoğulları Ky	Kocamustafağullarından Süleyman oğl.	Mehmet	Gümüşhacıköy	Ovacık Ky
371	Selanik	Drama	Sarışaban	Koçoğulları Ky	Kocamustafağullarından Süleyman oğl.	Ramazan	Gümüşhacıköy	Ovacık Ky
372	Selanik	Drama	Sarışaban	Koçoğulları Ky	Kocamustafağullarından Süleyman oğl.	Mümin	Gümüşhacıköy	Ovacık Ky
373	Selanik	Drama	Sarışaban	Koçoğulları Ky	İdrisoğullarından Mustafa oğlu	Mehmet	Gümüşhacıköy	Ovacık Ky
374	Selanik	Drama	Sarışaban	Koçoğulları Ky	Mustafa Çavuş oğlu	Ahmet	Gümüşhacıköy	Ovacık Ky
375	Selanik	Drama	Sarışaban	Koçoğulları Ky	Veli oğlu	Molla Ali	Gümüşhacıköy	Ovacık Ky
376	Selanik	Drama	Sarışaban	Koçoğulları Ky	Topçu Mustafa oğlu	Musa	Gümüşhacıköy	Ovacık Ky
377	Selanik	Drama	Sarışaban	Koçoğulları Ky	Reşit oğlu	Hasan Kâhya	Gümüşhacıköy	Ovacık Ky
378	Selanik	Drama	Sarışaban	Koçoğulları Ky	Molla Ali eşi	Havva	Gümüşhacıköy	Ovacık Ky
379	Selanik	Drama	Sarışaban	Koçoğulları Ky	Yakupoğullarından Mustafa oğlu	Ramazan	Gümüşhacıköy	Ovacık Ky

380	Selanik	Drama	Sarışaban	Koçoğulları Ky	Köklühmetoğullarından Yakup oğl	Hüseyin	Gümüşhacıköy	Ovacık Ky
381	Selanik	Drama	Sarışaban	Koçoğulları Ky	Topçu Mustafa oğlu	Mümin	Gümüşhacıköy	Ovacık Ky
382	Selanik	Drama	Sarışaban	Koçoğulları Ky	Hasan Çavuş oğlu	Mustafa	Gümüşhacıköy	Ovacık Ky
383	Selanik	Drama	Sarışaban	Koçoğulları Ky	Alimollaoğullarından Halil İbrahim oğlu	Hacı Ramazan	Gümüşhacıköy	Ovacık Ky
384	Selanik	Drama	Sarışaban	Koçoğulları Ky	Deliahmetoğullarından Ahmet oğlu	Mümin	Gümüşhacıköy	Ovacık Ky
385	Selanik	Drama	Sarışaban	Koçoğulları Ky	Ali oğlu	Hüseyin	Gümüşhacıköy	Ovacık Ky
386	Selanik	Drama	Sarışaban	Koçoğulları Ky	Hasan oğlu	İbrahim	Gümüşhacıköy	Ovacık Ky
387	Selanik	Drama	Sarışaban	Koçoğulları Ky	Mustafa oğlu	Recep	Gümüşhacıköy	Ovacık Ky
388	Selanik	Drama	Sarışaban	Koçoğulları Ky	Mustafaçavuşoğullarından Ahmet oğlu	İbrahim	Gümüşhacıköy	Ovacık Ky
389	Selanik	Drama	Sarışaban	Koçoğulları Ky	Ahmet Kâhya kızı	Hatice	Gümüşhacıköy	Ovacık Ky
390	Selanik	Drama	Sarışaban	Koçoğulları Ky	Ahmet Kâhya kızı	Huri	Gümüşhacıköy	Ovacık Ky
391	Selanik	Drama	Sarışaban	Koçoğulları Ky	Ahmet Kâhya kızı	Şevke	Gümüşhacıköy	Ovacık Ky
392	Selanik	Drama	Sarışaban	Koçoğulları Ky	Yakupoğullarından Mustafa kızı	Ayşe	Gümüşhacıköy	Ovacık Ky
393	Selanik	Drama	Sarışaban	Koçoğulları Ky	Abdiogullarından İshak oğlu	Yusuf	Gümüşhacıköy	Ovacık Ky
394	Selanik	Drama	Sarışaban	Koçoğulları Ky	Ali oğlu	Suayb	Gümüşhacıköy	Ovacık Ky
395	Selanik	Drama	Sarışaban	Koçoğulları Ky	İmamoğullarından Mustafa kızı	Ayşe	Gümüşhacıköy	Ovacık Ky
396	Selanik	Drama	Sarışaban	Koçoğulları Ky	İmamoğullarından Mustafa kızı	Hatice	Gümüşhacıköy	Ovacık Ky
397	Selanik	Drama	Sarışaban	Koçoğulları Ky	İmamoğullarından Ahmet Kâhya kızı	Hatice	Gümüşhacıköy	Ovacık Ky
398	Selanik	Drama	Sarışaban	Koçoğulları Ky	Sakioğullarından Osman oğlu	Mustafa	Gümüşhacıköy	Ovacık Ky
399	Selanik	Drama	Sarışaban	Koçoğulları Ky	Sakioğullarından Osman oğlu	Hüseyin	Gümüşhacıköy	Ovacık Ky
400	Selanik	Drama	Sarışaban	Koçoğulları Ky	Sakioğullarından Osman torunu	Fatma	Gümüşhacıköy	Ovacık Ky
401	Selanik	Drama	Sarışaban	Koçoğulları Ky	Hacı Mustafa oğlu	Ali	Gümüşhacıköy	Ovacık Ky
402	Selanik	Drama	Sarışaban	Koçoğulları Ky	Reşit oğlu	RamazanKâhya	Gümüşhacıköy	Ovacık Ky
403	Selanik	Drama	Sarışaban	Koçoğulları Ky	Abdioglu	Ahmet	Gümüşhacıköy	Ovacık Ky
404	Selanik	Drama	Sarışaban	Koçoğulları Ky	Keleşoğullarından Mustafa oğlu	Ahmet	Gümüşhacıköy	Ovacık Ky
405	Selanik	Drama	Sarışaban	Koçoğulları Ky	Karabrahimoğullarından İshak oğ.	İbrahim	Gümüşhacıköy	Ovacık Ky
406	Selanik	Drama	Sarışaban	Koçoğulları Ky	Körbrahimoğullarından Hasan oğ.	Mümin	Gümüşhacıköy	Ovacık Ky
407	Selanik	Drama	Sarışaban	Koçoğulları Ky	Mümin oğlu	Ramazan	Gümüşhacıköy	Ovacık Ky
408	Selanik	Drama	Sarışaban	Koçoğulları Ky	Davutoğullarından Hüseyin oğlu	Davut	Gümüşhacıköy	Ovacık Ky
409	Selanik	Drama	Sarışaban	Muratlı Ky	Himmetoğullarından Mustafa oğlu	Abdurrahim	Gümüşhacıköy	Maden
410	Selanik	Drama	Sarışaban	Muratlı Ky	Himmetoğullarından Mustafa kızı	Kadime	Gümüşhacıköy	Maden
411	Selanik	Drama	Sarışaban	Muratlı Ky	Himmetoğullarından Mustafa kızı	Emine	Gümüşhacıköy	Maden
412	Selanik	Drama	Sarışaban	Muratlı Ky	Himmetoğullarından Mustafa kızı	Selime	Gümüşhacıköy	Maden
413	Selanik	Drama	Sarışaban	Muratlı Ky	Himmetoğullarından Mustafa kızı	Sidika	Gümüşhacıköy	Maden
414	Selanik	Selanik	Vodina	-	Ali oğlu	Yusuf	Gümüşhacıköy	Karaköy
415	Selanik	Drama	Doyran	Gökçelibala Ky	Yusuf eşi	Zekiye	Hava	Kemaliye
416	Selanik	Drama	Doyran	Gökçelibala Ky	Yusuf kızı	Ayşe	Hava	Kemaliye
417	Selanik	Siroz	Petriç	-	Hacı Hüseyin kızı	Ayşe	Havza	Medrese Mh
418	Selanik	Siroz	Petriç	-	Hüseyin kızı Ayşe eşi Ahmet oğlu	İbrahim	Havza	Medrese Mh
419	Selanik	Selanik	Kılkiş	Potareş Ky	İbrahim oğlu	Ali	Havza	Mesudiye Ky
420	Selanik	Selanik	Kılkiş	Saraylı Ky	Mümin eşi, Sakir kızı	Ayşe	Havza	-
421	Selanik	Selanik	Kılkiş	YeniMh	Topaloğullarından Abdurahman oğl	Şükrü	Havza	-
422	Selanik	Selanik	Kılkiş	Kebeceli Ky	Şükrü Hoca eşi Fehime varisi	Şükrü	Havza	Kemaliye
423	Selanik	Selanik	Kılkiş	Kebeceli Ky	Şükrü Hoca eşi Fehime varisi	Mümin	Havza	Kemaliye
424	Selanik	Selanik	Kılkiş	Kebeceli Ky	Şükrü Hoca eşi Fehime varisi	Emine	Havza	Kemaliye
425	Selanik	Selanik	Kılkiş	Kebeceli Ky	Şükrü Hoca eşi Fehime varisi	Ayşe	Havza	Kemaliye
426	Selanik	Selanik	Kılkiş	Kebeceli Ky	Şükrü Hoca eşi Fehime varisi	Faize	Havza	Kemaliye
427	Selanik	Selanik	Kılkiş	-	Mehmet oğlu	Selim	Havza	Kemaliye
428	Selanik	Selanik	Kılkiş	YeniMh	Hasan oğlu	Yusuf	Havza	Kemaliye
429	Selanik	Selanik	Kılkiş	YeniMh.	Küçük Hüseyin oğlu	Molla Mümin	Havza	Kemaliye
430	Selanik	Selanik	Kılkiş	İsmaili Ky	Zehrab Hoca oğlu	Mehmet	Havza	Kemaliye
431	Selanik	Selanik	Kılkiş	Yeni Mh.	Topal Osmanoğullarından Abdurahman oğlu	Seyfullah Pehlivan	Havza	-
432	Selanik	Selanik	Kılkiş	Ulaşlı Ky	Çirmenoğullarından Mehmet oğlu	Mustafa	Havza	Kemaliye
433	Selanik	Selanik	Kılkiş	YeniMh	Ahmet oğlu	Mehmet Raif	Havza	Kemaliye
434	Selanik	Selanik	Kılkiş	YeniMh	Osmanoğullarından Veli oğlu	Mümin	Havza	Kemaliye
435	Selanik	Selanik	Kılkiş	YeniMh	Koca Recepoğullarından Hasan oğ	Salih	Havza	Kemaliye
436	Selanik	Selanik	Kılkiş	YeniMh	Hasan oğlu	Adem	Havza	Kemaliye
437	Selanik	Selanik	Kılkiş	Yıldırımli	Sarı oğullarından İbrahim oğlu	Abdi	Havza	Kemaliye
438	Selanik	Selanik	Kılkiş	Pikova Ky	İbrahim oğlu	Ali Hoca	Havza	-
439	Selanik	Selanik	Kılkiş	Anatollu Ky	Hasan oğullarından Ali oğlu	Mümin	Havza	Kemaliye
440	Selanik	Selanik	Kılkiş	Borecalı Ky	Kara Ahmet oğullarından Ömer oğlu	Zümrüt	Havza	Kemaliye
441	Selanik	Drama	Doyran	Gökçelibala Ky	Demir Ali eşi	Ayşe	Havza	-
442	Selanik	Drama	Doyran	Gökçelibala Ky	Demir Ali oğlu	Kazım	Havza	-
443	Selanik	Drama	Doyran	Gökçelibala Ky	Demir Ali kızı	Sünbül	Havza	-
444	Selanik	Drama	Doyran	Surlova Ky	Abdullah Torunu	İslam	Havza	-
445	Selanik	Drama	Doyran	Acioğulları Ky	Şükrü eşi	Mutiş	Havza	-
446	Selanik	Drama	Doyran	Acioğulları Ky	Şükrü oğlu	Salih	Havza	-
447	Selanik	Drama	Doyran	Acioğulları Ky	Şükrü kızı	Ayşe	Havza	-
448	Selanik	Serez	-	Polska Ky	Esat eşi	Gülkız	Havza	Medrese Mh
449	Selanik	Serez	-	Baraklı Cuma Ky	Helvacı Ali Pehlivanoğullarından Hasan oğlu	Emin Çavuş	Havza	İmaret Mh
450	Selanik	Serez	Demirhisar	Tuzculu Ky	Mustafa oğlu	Ali	Havza	-
451	Selanik	Serez	Demirhisar	Tuzculu Ky	Mustafa oğlu Ali kızı	Habibe	Havza	-
452	Selanik	Serez	Demirhisar	Tuzculu Ky	Mustafa oğlu Ali eşi	Sidika	Havza	-
453	Selanik	Serez	Demirhisar	Türkçülü Ky	Ali oğlu	Şaban	Havza	-
454	Selanik	Serez	Demirhisar	Türkçülü Ky	Ali oğlu Şaban eşi	Arife	Havza	-
455	Selanik	Serez	Demirhisar	Türkçülü Ky	Ali oğlu Şaban gelini	Naile	Havza	-
456	Selanik	Serez	Petriç	Kyee Ky	Bayram oğlu Hasan eşi	Havva	Havza	Medrese Mh
457	Selanik	Serez	Petriç	Kyee Ky	Mehmet eşi	Naile	Havza	Medrese Mh
458	Selanik	Serez	Petriç	Çarşı Mh	Ali oğlu Demir Ali eşi	Safiye	Havza	Medrese Ky
459	Selanik	Serez	Petriç	Ali VayvodaMh	Süleyman oğlu Hasan eşi	Nesime	Havza	Medrese Mh
460	Selanik	Serez	Petriç	AliVayvodaMh.	Süleyman oğlu	Hasan	Havza	Medrese Mh
461	Selanik	Serez	Petriç	-	Hacı Hüseyin kızı	Ayşe	Havza	Medrese Mh
462	Selanik	Serez	Petriç	Fazlı Ağa Mh	Hacı Mehmet Çavuş oğlu	Hüseyin	Havza	Medrese Mh
463	Selanik	Serez	Petriç	Çarşı Mh	Hasan oğlu	Hüseyin	Havza	Medrese Mh
464	Selanik	Serez	Petriç	Kyee Ky	Agoş oğlu Raif oğlu	Elvan	Havza	-

465	Selanik	Serez	Petriç	Kyce Ky	Ağos oğlu Raif kızı	Mazlume	Havza	-
466	Selanik	Serez	Petriç	-	Ali oğlu Yusuf oğlu	Kerim	Havza	-
467	Selanik	Serez	Petriç	-	Ali oğlu Yusuf oğlu	Hasan	Havza	-
468	Selanik	Serez	Petriç	-	Ali oğlu Yusuf oğlu	Sefer	Havza	-
469	Selanik	Serez	Petriç	-	Ali oğlu Yusuf eşi	Remziye	Havza	-
470	Selanik	Serez	-	Hacı Ali Mh.	Hacı Mehmet varisi	Fethiye	Ladik	-
471	Selanik	Serez	-	Hacı Ali Mh.	Hacı Mehmet varisi	Ayşe	Ladik	-
472	Selanik	-	-	-	Haşim kızı	Fatma	Merzifon	-
473	Selanik	Selanik	Kılkiş	Osemli Ky	Ahmet oğlu	Ali	Merzifon	-
474	Selanik	Drama	Doyran	Çepelli Ky	İsa kızı	Pembe	Merzifon	-
475	Selanik	Drama	Doyran	Gerüşekli Ky	Mehmet oğlu	Mehmet	Merzifon	-
476	Selanik	Drama	Doyran	Gerüşekli Ky	Mehmet oğlu	Ahmet	Merzifon	-
477	Selanik	Selanik	Gevgili	Mayadağ Ky	Tire Osman oğulların dan İsmail oğlu	Musa	Merzifon	Görgülü (Körköy?)
478	Selanik	Selanik	Gevgili	Hacı Baba Ky	Hasan oğlu	Abdullah	Merzifon	Görgülü (Körköy?)
479	Selanik	Selanik	Gevgili	Mayadağ Ky	Mehmet oğlu	Hasan	Merzifon	-
480	Selanik	Selanik	Langaza	İstefenya Ky	Hasan oğlu	Demir	Merzifon	-
481	Selanik	Selanik	Langaza	İstefenya Ky	Hasan oğlu	Hasan	Merzifon	-
482	Selanik	Selanik	Langaza	İstefenya Ky	Demir Ali kızı	Fatma	Merzifon	-
483	Selanik	Selanik	Langaza	İstefenya Ky	Hasan oğlu	Emin	Merzifon	Körköy
484	Selanik	Selanik	Langaza	Ahatlı Ky	Bayram kızı	Ayşe	Merzifon	-
485	Selanik	Selanik	Langaza	Kargıgöl Ky	Ahmet Pehlivan oğlu	Salim	Merzifon	Mahmutlu
486	Selanik	Selanik	Langaza	İstefenya Ky	Hasan oğlu	Hüseyin	Merzifon	Körköy
487	Selanik	Selanik	Langaza	İstefenya Ky	Bahtiyar oğlu	Bekir	Merzifon	Körköy
488	Selanik	Serez	-	Yeniköy	Mümin oğlu	Yakub	Merzifon	-
489	Selanik	Serez	Demirhisar	-	Yorgancı Hacı Hafız Hüseyin oğlu	Hüseyin Hüsnü	Merzifon	-
490	Selanik	Serez	Demirhisar	Cami-i Atik Mh	Molla Hasan oğlu	Hasan	Merzifon	-
491	Selanik	Serez	Demirhisar	-	Halil oğlu	Ömer	Merzifon	-
492	Selanik	Serez	Demirhisar	Cami-i Atik Mh	Hacı Hafız Hüseyin oğlu	Hüseyin	Merzifon	-
493	Selanik	Serez	Demirhisar	Cami-i Vasat Mh	Pomak Hasan oğlu	Mehmet	Merzifon	-
494	Selanik	Serez	Demirhisar	Vetrine köy	İsmail kızı	Hatice	Merzifon	-
495	Selanik	Serez	Demirhisar	Cami-i Atik Mh	Nalbant Hacı Hafız Hüseyin oğlu	Mehmet	Merzifon	-
496	Selanik	Serez	Demirhisar	Eskici Ky	Mümin oğlu Mustafa kızı	Hediye	Merzifon	-
497	Selanik	Serez	Demirhisar	-	Hacı Hafız Hüseyin oğlu	Ali Ziya	Merzifon	-
498	Selanik	Serez	Zihne	Kormište Ky	Ahmet kızı	Mümine	Merzifon	Hacıbali Mh
499	Selanik	Serez	Zihne	Kormište Ky	Numan oğlu	Sait	Merzifon	Hacıbali Mh
500	Selanik	Serez	Zihne	Kormište Ky	Gaziogullarından Ahmet eşi	Esma	Merzifon	Hacıbali Mh
501	Selanik	Serez	Zihne	Kormište Ky	Ahmet oğlu	İbrahim	Merzifon	Hacıbali Mh
502	Selanik	Serez	Zihne	Kormište Ky	İsa oğlu	Mustafa	Merzifon	-
503	Selanik	Drama	Kavala	KüçükormanKy	Ömer Selim kızı	Hayriye	Merzifon	Kaplan Mh
504	Selanik	Drama	Kavala	KüçükormanKy	Tabur imamı Ali eşi	Gülsüm	Merzifon	-
505	Selanik	Serez	Zihne	Kormište Ky.	Sait oğlu	Şevket	Merzifon	-
506	Selanik	Kozana	Kayalar	-	Ali oğlu	Halit	Veziroköprü	-
507	Selanik	Kozana	Kayalar	-	Ali oğlu	Hamit	Veziroköprü	-
508	Selanik	Selanik	Kılkiş	Karaca Ali Ky	Mehmet oğlu	Eyüp	Veziroköprü	-
509	Selanik	Selanik	Kılkiş	Robova Ky	Mustafa oğlu	Seyfettin	Veziroköprü	-
510	Selanik	Selanik	Kılkiş	Anatollu Ky	Ömer oğlu	Hüseyin	Veziroköprü	-
511	Selanik	Selanik	Kılkiş	Kara Pazarlı	Reşit oğlu	Mehmet	Veziroköprü	-
512	Selanik	Selanik	Kılkiş	Kara Pazarlı	Ali oğlu	Mehmet	Veziroköprü	-
513	Selanik	Selanik	Kılkiş	Robova Ky	Demir Ali oğlu	Hüseyin	Veziroköprü	-
514	Selanik	Selanik	Kılkiş	Pangrazlı Ky	Ali oğlu	Mümin	Veziroköprü	-
515	Selanik	Selanik	Kılkiş	Kara Ali	Emrüş eşi	Hacer	Veziroköprü	-
516	Selanik	Selanik	Kılkiş	Kara Ali	Mustafa eşi	Kerime	Veziroköprü	-
517	Selanik	Selanik	Kılkiş	Kara Ali	Mehmet Ali oğlu	Hüseyin Çavuş	Veziroköprü	-
518	Selanik	Selanik	Kılkiş	Eceogulları Ky	Süleyman oğlu	Emin	Veziroköprü	-
519	Selanik	Selanik	Kılkiş	Turgutlu Ky	Abdullah oğlu	Mustafa	Veziroköprü	-
520	Selanik	Selanik	Kılkiş	Pangrazlı Ky	Mustafa oğlu	Ramazan	Veziroköprü	-
521	Selanik	Selanik	Kılkiş	Karaali Ky	Kadir oğlu	Mehmet	Veziroköprü	-
522	Selanik	Selanik	Kılkiş	Karaali Ky	Mustafa oğlu	Süleyman	Veziroköprü	-
523	Selanik	Selanik	Kılkiş	Karaali Ky	Mehmet oğlu	İdris	Veziroköprü	-
524	Selanik	Selanik	Kılkiş	Rapova	Hüseyin oğlu	Tevfik	Veziroköprü	-
525	Selanik	Selanik	Kılkiş	Karaali Ky	Ali oğlu, Hayati annesi	Fatma	Veziroköprü	-
526	Selanik	Selanik	Kılkiş	Karapazarlı Ky	Hüseyin oğlu	Memoş	Veziroköprü	-
527	Selanik	Selanik	Kılkiş	Turgutlu Ky	İbrahim oğlu	Abdullah	Veziroköprü	-
528	Selanik	Selanik	Kılkiş	Robova Ky	Mustafa oğlu Ramazan eşi	Cevriye	Veziroköprü	-
529	Selanik	Selanik	Kılkiş	Pangrazlı Ky	Ali oğlu	Abdullah	Veziroköprü	-
530	Selanik	Selanik	Kılkiş	Karaali Ky	Mehmet oğlu	Ali	Veziroköprü	-
531	Selanik	Selanik	Kılkiş	Robova Ky	İbrahim oğlu	Kamil	Veziroköprü	-
532	Selanik	Selanik	Kılkiş	-	Halil oğlu	Ömer	Veziroköprü	-
533	Selanik	Selanik	Kılkiş	Anatollu Ky	Hamza kızı	Hatice	Veziroköprü	-
534	Selanik	Selanik	Kılkiş	Pangrazlı Ky	Abdul oğlu	Salih	Veziroköprü	-
535	Selanik	Selanik	Kılkiş	Karapazarlı Ky	Reşit oğlu	Tevfik	Veziroköprü	-
536	Selanik	Selanik	Kılkiş	Karaali Ky	Şevket oğlu	Abdullah	Veziroköprü	-
537	Selanik	Selanik	Kılkiş	Karaali Ky	Mehmet oğlu	İdris	Veziroköprü	-
538	Selanik	Selanik	Kılkiş	Popova Ky	Hüseyin oğlu	Osman	Veziroköprü	-
539	Selanik	Selanik	Kılkiş	Akincalı Ky	Reşit oğlu	Ahmet	Veziroköprü	-
540	Selanik	Selanik	Kılkiş	Karaali Ky	Hüseyin oğlu	Mehmet	Veziroköprü	-
541	Selanik	Selanik	Kılkiş	Pangrazlı Ky	Mehmet oğlu	Zeynel	Veziroköprü	-
542	Selanik	Selanik	Kılkiş	Pangrazlı Ky	Hasan oğlu	Şükrü	Veziroköprü	-
543	Selanik	Selanik	Kılkiş	Karacaali Ky	Hasan oğlu	Salih	Veziroköprü	-
544	Selanik	Selanik	Kılkiş	-	Hüseyin oğlu	Ramazan	Veziroköprü	-
545	Selanik	Selanik	Kılkiş	Pangrazlı Ky	Mümin oğlu	Hüsnü	Veziroköprü	-
546	Selanik	Selanik	Kılkiş	Robova Ky	Murat oğlu	Ali	Veziroköprü	-
547	Selanik	Selanik	Kılkiş	Pangrazlı Ky	Emin oğlu	Şerif	Veziroköprü	-
548	Selanik	Selanik	Kılkiş	Popova Ky	Sadi oğlu	Hayri	Veziroköprü	-
549	Selanik	Selanik	Kılkiş	Karapazarlı Ky	Şevket oğlu	Salim	Veziroköprü	-

550	Selanik	Selanik	Kılış	Karacaali Ky	Salih oğlu	Demir	Vezirköprü	-
551	Selanik	Selanik	Kılış	Karaali Ky	Şerif oğlu	Mustafa	Vezirköprü	-
552	Selanik	Serez	Serez	Pervište Ky	Şuayb oğlu	Ali	Vezirköprü	Taşkale Mh.
553	Selanik	Serez	Serez	Halil Paşa mh	Süvari Hafız İbrahim oğlu	Tahsin	Vezirköprü	Taşkale Mh
554	Selanik	Serez	Petriç	Ali VayvodaMh	Berber Ali eşi	Ayşe	Vezirköprü	Yeni Cami Mh
555	Selanik	Serez	Petriç	Ali VayvodaMh	Berber oğlu	Rüstem	Vezirköprü	Yeni Cami Mh
556	Selanik	Serez	Petriç	Ali VayvodaMh	Berber Ali oğlu	Hüseyin	Vezirköprü	Yeni Cami Mh
557	Selanik	Serez	Petriç	Ali VayvodaMh	Berber Ali oğlu	Rüstem	Vezirköprü	-
558	Selanik	Serez	Petriç	Çarşı Mh	Recep kızı	Fatma	Vezirköprü	Taşkale Ky
559	Selanik	Serez	Petriç	Çarşı Mh	Fatma kızı	Hatice	Vezirköprü	Taşkale Ky
560	Selanik	Serez	Zihne	Orta Mh	Mustafa oğlu	Mehmet Ata	Vezirköprü	Taşkale Ky
561	Selanik	Serez	Zihne	Orta Mh	Bağdadizade Mustafa oğlu	Mehmet Ata	Vezirköprü	Hasankale Mh
562	Selanik	Serez	Zihne	Orta Mh	Mehmet Ata eşi	Fatma	Vezirköprü	Hasankale Mh
563	Yanya	Yanya	Yanya	Namazgâh Mh	-	Vehbi	Merzifon	-
564	Yanya	Yanya	Yanya	Namazgâh Mh	-	İrfan Hanım	Merzifon	-

Kaynak: BCA.130-16-13-2 Fon kodu altında Amasya mübadillerinin tasfiye taleplerleri.