

SEYİTÖMER HÖYÜK ORTA TUNÇ ÇAĞ BULUNTUSU¹ ZIKZAK BEZEME KOMPOZİSYONLU AĞIRŞAKLAR

SEYİTÖMER MOUND MIDDLE BRONZE AGE FINDS ZIGZAK SPINDLE WHORLS DECORATION COMPOUNDS

Öğr. Gör. Hülya KARAOĞLAN

Kütahya Dumlupınar Üniversitesi, Gediz MYO, Tasarım Bölümü Kütahya-Türkiye
ORCID ID: 0000-0003-1363-1779

Cite As Karaoğlan, H. (2021). "Seyitömer Höyük Orta Tunç Çağ Buluntusu, Zikzak Bezeme Kompozisyonlu Ağırşaklar ", International Academic Social Resources Journal, (e-ISSN: 2636-7637), Vol:6, Issue:30, pp:1517-1523

ÖZET

Tarih öncesi çağlardan itibaren insanoğlu günlük hayattaki kullandığı araç-gereç, kap-kaçak gibi eşyalarına çeşitli tekniklerle bezemeler uygulayarak süslemişlerdir. Bu bezemeler gelişi güzel yapıldığı gibi, sistematik ve sanat eseri niteliğinde de yapılmışlardır.

Kütahya Seyitömer Höyük'te yapılan kazı çalışmalarında, Orta Tunç Çağı'na tarihlendirilen ve ip eğirmede kullanılan genellikle pişmiş topraktan üretilmiş ağırşakların üzerine kazıma tekniği kullanılarak, çeşitli kompozisyonlarda bezemeler uygulanmıştır.

Bu çalışmada Seyitömer Höyük'te ele geçirilmiş ağırşakların üzerine uygulanmış "zikzak" biçim bezemeli sekiz adet ağırşak incelenmiştir. Bu grup ağırşakların çağdaşı olan komşu höyüklerdeki benzerler bezeme örnekleri karşılaştırılmıştır. Çalışmanın sonuna; ağırşak buluntularının buldukları plan kareleri, yükseklik, çap, delik çapı ölçüleri, tanım bilgileri ve çizimleri, katalog şeklinde sunulmuştur.

Çalışmanın amacı; arkeolojik araştırmalar için önemli olan bu buluntu grubunu literatüre katmaktır.

Anahtar Kelimeler: Seyitömer Höyük, Ağırşak, Bezeme, Dokuma, Orta Tunç Çağı.

ABSTRACT

Since prehistoric times, human beings have decorated their daily items such as tools, utensils, pots and fugitives by applying ornaments with various techniques. These decorations are not only haphazardly but also systematically and as works of art.

In the excavations carried out in Kütahya Seyitömer Mound, embellishments in various compositions were applied on spindle whorls, which were dated to the Middle Bronze Age and used in spinning, generally made of terracotta.

In this study, eight spindle whorls with "zigzag" shaped decoration applied on spindle whorls found in Seyitömer Mound are examined. Similar decoration samples in neighboring mounds, which are contemporary of this group of spindle whorls, were compared. At the end of the study; plan squares, height, diameter, hole diameter measurements, description information and drawings of spindle whorl finds are presented in catalog form.

Purpose of the study; Including this group of finds, which is important for archaeological research, into the literature.

Key Words: Seyitömer Mound, Spindle, Decoration, Weaving, Middle Bronze Age.

1. GİRİŞ

İnsanoğlu çizmeye günümüzden 8200-8300 yıl öncesinde başladı. İlk çizimleri için mağara duvarlarını ve çevresindeki kayaları kullandı. Zamanla pişmiş topraktan, kemikten, taştan, ürettikleri günlük yaşamlarında kullandıkları hemen her şeye çizgi ve simgeleri eklediler. Bu kültür Anadolu'da, Afrika'da, Avrupa'da, Asya'da aynıydı. Hatta aynı simge ve benzer işaretleri kullanıldı. Bu büyük yolculuk suları, bulutları, kuşları, yaprakları, maviyi, yeşili, aydınlığı, karanlığı, korkuyu, sevgiyi, güzeli, çirkinini olan biteni izleyerek başladı, sürdü ve devam ediyor (Sözen ve Sözen, 2008: 356-357)

MÖ. 9500-8000'li yıllarda çizgilerle bezenmiş pek çok eseri, Marmara'da Fikirtepe'de, Urfa'da Mezra Teleilat'ta Harran'ın Kuzeyinde Göbekli Tepe'de Çayönü'nde, Çatalhöyük'te, Hacılar'da, Kahramanmaraş'ta Domuztepe'de, Malatya'da Demirtepe'de, Diyarbakır'da Körtiktepe ve birçok merkezde rastlanmaktadır.

Anadolu Kalkolitik Çağ'ı yaşarken çağın bazı ustaları daire nokta ve çizgileri renklerle beraber kullandıkları kuplu kaplar, vazolar görülmektedir. Bu süslemeler dört çizginin diklemesine bağlanarak yarattığı kare ve dikdörtgen, üç çizginin oluşturduğu üçgen, dört çizginin oluşturduğu baklava, baklavanın içinde noktalar, birbirini kesen iki çizginin oluşturduğu çapraz, yay gibi eğri çizgiler, dalgalı çizgilerden oluşmuştur.

¹ Bu çalışma 2010 yılında, Kütahya DPÜ. S.B.E, Önsaya Arkeolojisi ABD Prof. Dr. A. Nejat BİLGİN danışmanlığında hazırlanmış olduğum "Yüksek Lisans tezinden oluşturulmuştur.

Ayrıca bu çalışma 22.10.2020 tarihinde, 4. Uluslararası Akdeniz Sempozyumu 4. International Mediterranean Symposium da sözlü bildiri olarak sunulmuştur.

İnsanoğlunun, daire ve nokta gibi yakaladığı en önemli var olma ögesi, çizgidir. Çizgi nokta ve dairenin biraz daha ötesidir. Çünkü eline bir çöp ya da dal alan kesin genelleme olmasa da önce daire ya da spiral çizer; bir de yanına nokta kondurur. İçgüdüler daireye yöneltir insanı. Nokta, bitiş ya da hayatın sonu mu? Düz çizgilerin katmanları olan kare, dikdörtgen, üçgen, altıgen, çapraz, baklava ve niceleri bir arayışın, becerinin sonucudur. Çizgi yaşamın en önemli simgeleridir (Sözen ve Sözen, 2008: 363).

Kırık çizgilerin oluşturduğu zikzak iki çizginin birer ucu bitişik, diğer uçları açık, iç içe üçgenler, dört çizginin diklemesine bağlanarak yarattığı kare ve dikdörtgen. Üç çizginin oluşturduğu üçgen. Dört çizginin oluşturduğu baklava, baklavanın içinde noktalar, Birbirini kesen iki çizginin oluşturduğu çapraz, yay gibi eğri çizgiler, dalgalı çizgiler, geometrinin çizgileri taştan kapı milleri, sapanlar, bazalt taşından öğütme taşlarını, orakları süslemiştir.

Bütün bu geometrik kompozisyonlar tarih öncesi çağlardan itibaren kullanılıyordu. Araştırmanın kapsamına giren Seyitömer Höyük'te de ele geçen pek çok buluntuda bu tür bezeme kompozisyonlarına rastlanmıştır (Sözen ve Sözen, 2008: 363).

2. SEYİTÖMER HÖYÜK

İç Batı Anadolu bölümünde yer alan Kütahya şehrinin 30 km kuzeybatısında; Seyitömer Köyü bulunur. Çelikler Seyitömer Termik Santrali arazisi içinde yer alan Seyitömer Höyük bu köyün kuzeybatısındadır. "Phrygia Epictetus" adı verilen Arkeolojik bölgenin güneyine düşen Seyitömer Höyük'te M.Ö. 3000'den M.S. 395'e kadar zaman içerisinde yaşam sürüldüğü arkeolojik çalışmalar sonucu ortaya çıkarılan kalıntı ve buluntulardan anlaşılmaktadır. Bu değerli veriler arkeoloji ve diğer bilim dallarına eşsiz bilgiler sunmuştur (Karaoğlu, 2020: 109).

Seyitömer Höyük tabakaların 2018 yılında Karbon14 metodu ile Peter F. Biehl ve Laura K. Harrison tarafından Social Process and the Built Urban Environment'a stratigrafik çalışmaları sonuçlarına göre şöyledir;

M.S. 255-363 - I. Tabaka Roma Dönemi

M.Ö. 334-30 - II. Tabaka Hellenistik Dönem

II-A: Geç Evre

II-B: Erken Evre

M.Ö. 500-334 - III. Tabaka Akhaemenid Dönem

M.Ö. 4. Yüzyıl 400-334 - III-A: Geç Evre

M.Ö. 5. Yüzyıl 500-400 - III-B: Erken Evre

M.Ö. 2000-1700 - IV. Tabaka Orta Tunç Çağı

M.Ö. 1750-1700 - IV-A: Geç Evre

M.Ö. 1790-1750 - IV -B: Orta Evre

M.Ö. 2000-18009 - IV -C: Erken Evre

M.Ö. 3000-2000 - V. Tabaka Erken Tunç Çağı

M.Ö. 2017-1779 -V-A

M.Ö. 2285-2147 - V-B

M.Ö. 2431-2223 - V-C

Seyitömer Höyüğün en erken tabakası Erken Tunç Çağından en geç tabakası olan Roma Dönemine kadar gün ışığına çıkarılan buluntu ve kalıntılardan anlaşılan; Seyitömer Höyük sakinlerinin çiftçilik, avcılık, dokumacılık, hayvan yetiştiriciliği, maden işleme, seramikçilik gibi döneminde önemli olan meslekleri icra ettikleri anlaşılmaktadır (Yiğit, 2012: 93).

Çalışmanın kapsamına giren Seyitömer Höyük Orta Tunç Çağı IV. Tabakası dokumacılık buluntularının en yoğun çıkarıldığı tabakadır. Bu tabaka ile Anadolu Arkeolojisinde önemli bilgilere ulaşılan Asur Ticaret Kolonileri Çağı ile zamandadır. Orta Tunç Çağı tabakasında A-B-C olarak isimlendirilmiş üç mimari evre açığa çıkarılmıştır. Kültürel bir fark bulunmayan bu üç evrelerin buluntu grupları içinde tezgâh ağırlıkları, ağırşaklar, bronz iğneler, baltalar, kurşun figürinler, rythonlar, çanaklar, çömlekler, testiler, mühürler ortaya

çıkarılmıştır. Ele geçen bu buluntu grupları Seyitömer Höyük'ün, Orta Anadolu ve Mezopotamya arasındaki ticari ilişkilerini göstermesi açısından son derece önemli eserlerdir (Karaođlan, 2020: 110).

3. AđIRŐAKLAR

İđ iki kısımdan oluşur. Birinci kısım ucu çentikli veya çengelli çubuktur. Bu çubuđa ip sarılır. İkinci kısım ise çubuđa takılan ağırşaktır. Ağırşak gövdeye ađırlık vermesi içindir (Aytaç, 1982: 5; Gönül, 1966: 88). İpliđe bükümü muntazam olarak verilebilmesi için ahşap, kemik veya madenden yapılan iđlere ağırşak takılır (Gönül, 1966: 88. 65; Aytaç, 1982: 3). Ağırşak aynı zamanda yün veya iplik eğrilen iđi ađırlaştırmak için alt ucuna geçirilen yarım küre biçiminde, ortası delik ađaç, taş veya kemik parça, teker biçiminde yassı nesne olarak tanımlanır (<https://sozluk.gov.tr/>).

Çođunlukla pişmiş topraktan üretilen ağırşak buluntularının günümüze kadar ulaşmasındaki en önemli nedeni dayanıklı malzemelerden üretilmiş olmalarıdır. Prehistorik dönemine ait arkeolojik kazı yapılan çođu yerleşimde ele geçen ağırşak buluntularının dayanıklı malzemeleri olmasının yanında, dönemin önemli ihtiyacı olan tekstil malzemelerin yapımında kullanılan en önemli hatta olmazsa üretimin gerçekleşmeyeceđi bir araç olmalarıdır.

Günümüzde Öreke Anadolu'nun kırsal bölgelerinde hala ip üretmekte kullanılmaktadır. Öreke ismi ile kullanılan bu aletlerin ilk tasarımları Prehistorik Dönemlerde kullanılmıştır. İlk öreke örneklerinde genellikle ađaçtan yapılmış sapın ucuna ağırşak takılır. Sap kısmına yapađı şeklindeki yün ya da keten yumak şeklinde yerleştirilir. Yapađı eğirip büküp ip haline getirmek iđi döndürerek sađlanır. Bu mekanizma, topaç ismindeki çocuk oyuncađına benzer. Kumaş üretimi Prehistorik Dönemlerde de günümüzde olduđu gibi temel ihtiyaçlardan biriydi. Antik çağlarda üretilmiş ve günümüze ulaşmış çeşitli eşyaların üzerine tasvir edilen kabartmalar, resimler firizler yanı sıra kumaş isimleri fiyatları özelliklerinden ve dokumacı mesleđinden söz eden yazılı belgeler sayesinde dokumanın o çağlarda ki önemi açıkça anlaşılmaktadır (Karaođlan, 2017: 106-112).

4. ZIKZAK BEZEMELİ AđIRŐAKLAR

Seyitömer Höyük'te Orta Tunç Çađ'ına tarihlendirilen 222 adet ağırşak ele geçmiştir. Bu ip eğirme aletlerinin 120 tanesine süsleme uygulanmıştır. Bezeme uygulana bu grubun bütüne yakın az hazarlı olup desenlerin anlaşılır olduđu 106 adet ağırşak ayrılmıştır. Toplam 222 adet ağırşak buluntusu içindeki bezenen grup oranı % 36'dır.

Bütün ağırşaklar pişmiş topraktan elde edilmiştir. Bezemeli ağırşak grubun da tek yüze, iki yüze ve ya bütününe işlenen örnekler olduđu görülmüştür. Bezeme genellikle iđ de üste gelecek kısma yapıldığı tespitler arasındadır. Yani ip üreticisi ağırşak dönerken bezemeli kısmını görmektedir. Bu da çalışmayı yaparken sohbet ettiđim eski bir ahşap ustasına eserlerine niçin çizimler yaptığını sorduđumda "insana neşe vermesi için" dediđini onaylar nitelikte olabilir. Çalışmada bezeme gruplandırılması yapılan ağırşakların tipolojileri dikkate alınmamış sadece bezeme kompozisyonlarına göre sınıflandırılmışlardır. Ağırşakların tipolojileri ayrıca çalışılmıştır. (Karaođlan, 2010: 61)

Seyitömer Höyük Orta Tunç Çađ'ına ait bezemeli ağırşakların sınıflandırılması aşıđıda en çok görülen sıraya göre dizilmiştir.

- ✓ Karma Kompozisyon
- ✓ Yay Bezeme
- ✓ Çizi Bezeme
- ✓ Açı Biçimli Bezeme
- ✓ Zikzak ve Yıldız Tasvirleri
- ✓ Nokta Baskı Bezeme
- ✓ Tırnak Bezeme
- ✓ Halka Bezeme
- ✓ Dalga Bezeme
- ✓ Işınsal Bezeme

Orta Tunç Çağı buluntusuna ulaşılan Batı Anadolu da ki Demircihöyük, Beycesultan, Yanarlar Mezarlığı, Kusura, Çavlum, Milet, Iasos, Şarhöyük, Liman Tepe, Çeşme-Bağlararası, Troya V. yerleşimlerinin ağırşak buluntularının zikzak biçim bezemeye sahip olanları, Seyitömer Höyük zikzak biçim bezemeli ağırşakları karşılaştırılmıştır.

Seyitömer Höyükte ele geçen ve Orta Tunç Çağı'na tarihlendirilen Zikzak bezemeden oluşan yıldız tasvirli ağırşaklar "8" adettir. birdenbire ters yöne açılardan arkaya uygulandığı kırık çizgi şeklinde tanımlanan zikzak kompozisyona sahip bu gruptaki ağırşaklardan Katalog "1" nolu buluntu haricindeki bezeme kompozisyonları, iğ takıldığında üst yüze gelecek kısmına çizilmiştir. Katalog numarası "1" olan ağırşağın karın kısmı da bezelenmiştir. Zikzak veya yay bezemeler ortada çember ile birleştirilip aralarına nokta çentik ile süslenip hoş bir motif ortaya çıkarılmıştır. Buluntular arasında zikzak çizgilerin aralarına kısa çizgi çentikleri uygulanarak bitkisel bir motif (balık kılıcı) görüntüsü verilmiştir. Ayrıca zikzaklarla iç içe ikili yıldız tasvirleri de uygulandığı görülmüştür. zikzak bezemeli ağırşaklarının hammaddelerine bakıldığında sadece iki adedi lüle taşından yapılmıştır. Diğer buluntular pişmiş topraktır. Bu iki örnek katalog numarası "2" ve "3" numara olan ağırşaklardır. Birbirine benzeyen bu iki örnek ince kazıma tekniğiyle özenle işlenmiş nadide buluntulardır. İki örnekte keskin karınlı konik formlu ağırşaklardır. Yıldız tasvirli pişmiş topraktan yapılan ağırşakların örneklerine Seyitömer Höyük Erken Tunç evresinde de rastlanmıştır (Karaoğlan, 2010: 67)

Benzerleri karşılaştırıldığında; kod numarası "1" olan ağırşak Troya'da (Blegen vd., 1951: II, 254, res. 236, 237. T. 16) rastlanmıştır. Kod numarası "3" olan ağırşağın Kusura Höyük'te (Lamb, 1938: fig.20.13) ağırşağıyla ilk bakışta benzerlik göstermektedir. Fakat Seyitömer Höyük ağırşağı yıldız Kusura ağırşağı çiçek motifindedir. Nokta ile süslenen kısım Seyitömer Höyük de yıldızın dış çevresi Kusura Höyükte ise çiçeğin yapraklarıdır. Karşılaştırma yapılan höyüklerin Orta Tunç Çağı katlarında yıldız tasvirli ağırşaklara çok rastlanmadığı için bu değerlendirme yapılmıştır. Kod numarası "4" olan ağırşağın benzerine Beycesultan'da (Lloyd, J. Mellaart, 1965:137, no.155, fig. O.13) rastlanmıştır. "7" kod numaralı ağırşak Troya (Blegen vd., 1951: II, 268, res. 236, 237. T. 23. 280-281, res.237. T. 17. 286, fig.237. T.23) "8" kod numaralı ağırşağın benzerine ise Beycesultan'da (Mellaart, Lloyd, 1965:139, no., fig.189 O.16) rastlanmıştır.

5. SONUÇ

Çalışmanın sonucunda; Seyitömer Höyük Orta Tunç Çağı'na ait incelenen '8' adet zikzak biçim bezemeli ağırşağın çağdaşı olan çevre höyüklerin buluntularıyla karşılaştırması yapılmış.

Yapılan karşılaştırma sonucunda ağırşakların benzerlerine Beycesultan Troya ve Kusura merkezlerinde rastlanmıştır. Elimizde olan "8" örneğin "5" tanesine bu merkezlerde rastlanması büyük bir oran değeridir. Fakat karşılaştırma yapılan höyüklerde oldukça fazla uygulanmış zikzak biçim bezemeli ağırşaklar olduğu gözlenmiştir. Sadece "5" örnek çok benzerdir. Kullanılan teknik Seyitömer Höyük örnekleriyle aynıdır.

Zikzak biçim bezeme şekli daha çok işaretleme ve ya süsleme amacıyla yapıldığı düşünüldüğünden, sadece bu buluntulara bakılarak komşu yerleşimlerle kültür alışverişi yapılmıştır diyebileceğimiz bir sonuç çıkarılamamıştır. Fakat Seyitömer Höyüğün tüm Orta Tunç Çağı'ı dokümacılık buluntularını yazar yüksek lisans tez konusu olarak çalışmış (Karaoğlan, 2010) ve tipoloji bezeme şekilleriyle komşu merkezlerle bağlantılı kültürün olduğunu hatta dokümacılıkta kullanılan aletlerin Seyitömer Höyük den ticaretinin yapıldığı sonucuna varılmıştır.

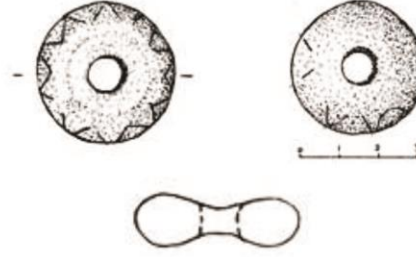
Bu çalışmanın sonucunda; Tunç Çağı Anadolu'sun da yaşayan seramik ustaları eserlerine estetik değer katma kaygısını taşımışlardır. Ayrıca buluntuları literatüre dâhil etme amacına ulaşıldığı düşünülmektedir.

SEYİTÖMER HÖYÜK ORTA TUNÇ ÇAĞI ZİKZAK BEZEMELİ AĞIRŞAK ÇİZİM VE TANIMLARI

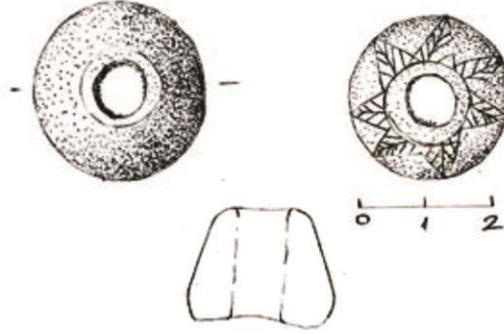
KOD NUMARASI: 1**MADDESİ:** Pişmiş Toprak**ÖLÇÜLER:** Yükseklik:0,9 cm Çap: 3,3 cm Delik Çapı: 0,9 cm**BULUNDUĞU YER VE TABAKASI:** N/11 V.Tabaka

TANIMI: Kahverengi hamurlu, koyu gri yüzeyli, hafif perdahlıdır. Hamur kum taşçık, kireç, mika katkılıdır. Geniş karınlı yassı küresel gövdeli üst delik çevresi çukur, dikey dairesel deliklidir. Üst yüzeyde açık uçları karın hattına, alt yüzeyde açık uçları hafif çukur tabana dönük, kazıma olarak yapılmış birbirini takip eden zikzak bezeme görülmektedir.

BEZEME BENZERLERİ:Troya; Blegen vd., 1951, II, s.254, fig. 236, 237. (T. 16).

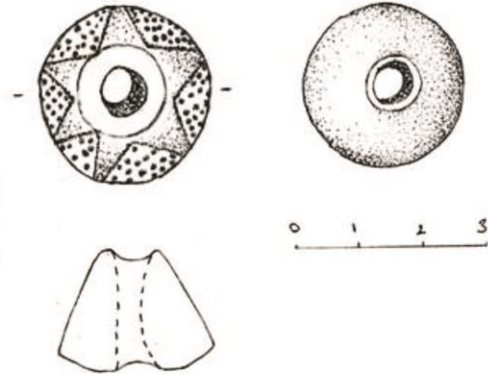
**KOD NUMARASI: 2****MADDESİ:** Lületaşı**ÖLÇÜLER:** Yükseklik 1,8 cm Çap: 2,4 cm Delik Çapı: 0,8- 0,7 cm**BULUNDUĞU YER VE TABAKASI:**H/13 - Dolgu

TANIMI: Keskin karınlı konikal gövdeli, çevreleri düz dikey dairesel deliklidir. Gövdenin alt yarısında sivri uçları karın hattına birleşen ince kazıma tekniğinde yapılmış içleri balık kılıcı şeklinde taralı yedi adet dik üçgen, yan yana çiçek oluşturacak şekilde işlenmiştir. Geniş uçları ince dairesel bir yiv ile sınırlandırılmıştır. Krem renklidir. Tamdır.

**KOD NUMARASI: 3****MADDESİ:** Lületaşı**ÖLÇÜLER:** Yükseklik: 1,95 cm Çap: 2,5 cm Delik Çapı: 0,6 cm**BULUNDUĞU YER:** G/13 - Dolgu

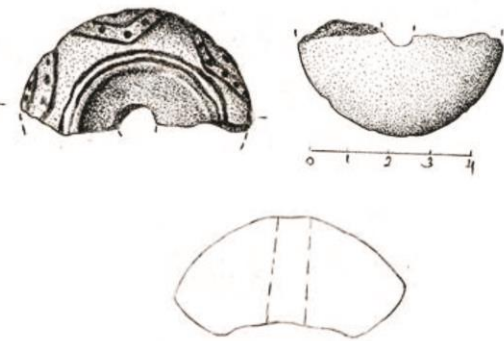
TANIMI: Keskin karınlı konikal gövdeli, dikey dairesel delikli, küçük düztabanlıdır. Taban ile karın hattı arasında kalan alanda, dar uçları karın çizgisinde birleşen altı kollu yıldız şeklinde motif yer almaktadır. Kolların arasında oluşan üçgen alanlar nokta bezeme ile doldurulmuştur. Tamdır.

BEZEME BENZERLERİ: Kusura; Lamb, 1938, fig.20.13.

**KOD NUMARASI: 4****MADDESİ:** Pişmiş Toprak**ÖLÇÜLER:** Yükseklik:2,6 cm Çap: 4,9 cm**BULUNDUĞU YER:** J/10, Pk. Kuzeydoğusu, dolgu IV b.

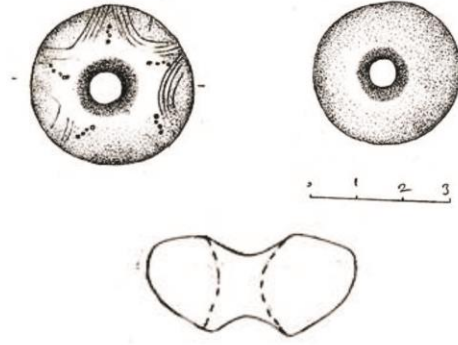
TANIMI: Keskin karınlı basık küresel gövdeli, çukur tabanlı, dikey dairesel deliklidir. Taban ile karın hattı arasında kalan alanda; tabanı çevreleyen iki sıra kazıma daire üzerinde, bezemelidir. Bezemelerin içleri beyaz macunla doldurulmuştur. Gri özlü kiremit rengi hamurlu, siyahımsı gri perdahlı yüzeylidir. Hamuru kum, mika, taşçık katkılıdır. Ağırşakın dikey 1/2'si kırık ve noksandır.

BEZEME BENZERLERİ: Beycesultan; Lloyd, J.Mellaart, 1965, s. 137, no.155, fig. O.13.

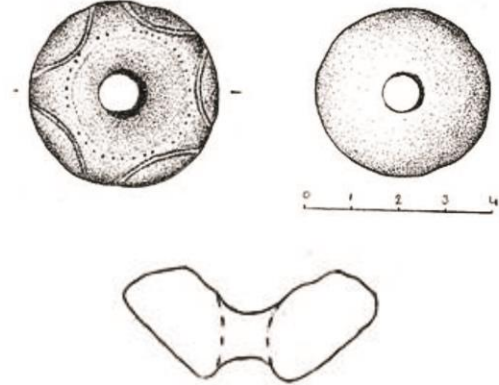


KOD NUMARASI: 5**MADDESİ:** Pişmiş Toprak**ÖLÇÜLER:** Yük:1,6 cm Çap:3,2 cm**BULUNDUĞU YER VE TABAKASI:** J/8, 6 nolu tbn. alt dolgusu IV b

TANIMI: Geniş karınlı basık küresel gövdeli, düztabanlı, dikey dairesel delikli. Taban üzerinde ince kazıma ve sokma tekniğinde yapılmış birbirini takip eden bezeme yer alır. Kahverengi hamurlu, kendinden astarlı, kahverengi-gri tonlarında alacalı yüzeylidir. Hamurunda kum, mika, taşçık katkı görülür. Tamdır.

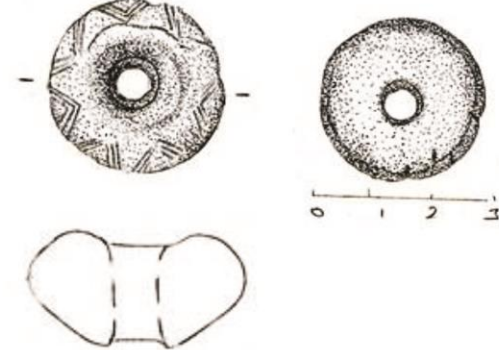
**KOD NUMARASI: 6****MADDESİ:** Pişmiş Toprak**ÖLÇÜLER:** Yükseklik: 1,7 cm Çap:3,6 cm Delik Çapı: 0,8 cm-1,0 cm**BULUNDUĞU YER:** G/11, Pk. Kuzeydoğusu IV b

TANIMI: Geniş karınlı basık küresel gövdeli, çukur tabanlı, dikey dairesel delikli. Taban ile karın hattı arasında kalan alanda taban çevresini dairesel dönen noktasal sokma bezeme ile beş adet belli aralıklarla yerleştirmiş bezeme yer almaktadır. Kahverengi hamurlu gri renkte yüzeylidir. Hamurunda kum, mika katkı görülür. Tamdır.

**KOD NUMARASI: 7****MADDESİ:** Pişmiş Toprak**ÖLÇÜLER:** Yük:1,4 cm Çap:2,6 cm**BULUNDUĞU YER VE TABAKASI:** F/15, Pk. Güneyi, dolgu IV b

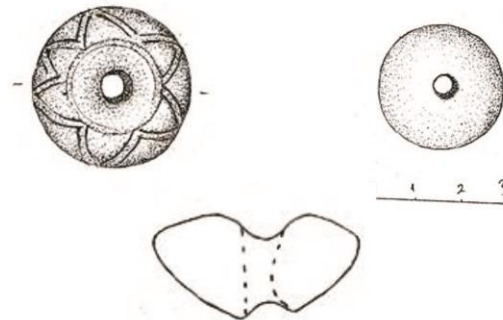
TANIMI: Geniş karınlı basık küresel gövdeli, küçük çukur tabanlı, dikey dairesel delikli. Karın hattı üzerini ve kısmen tabanı çevreleyen tek sıra kazıma dairesel yiv arasında kalan alanda, yan yana aralıksız yerleştirilmiş kazıma bezeme yer almaktadır. Açık kahverengi hamurlu, kendinden astarlıdır. Hamurunda kum, mika, taşçık katkı görülür. Tamdır.

BEZEME BENZERLERİ: Troya; Blegen vd., 1951, II, s.268, fig. 236, 237. (T. 23). s.280- 281, fig.237. (T. 17). s.286, fig.237. (T. 23).

**KOD NUMARASI: 8****MADDESİ:** Pişmiş Toprak**ÖLÇÜLER:** Yükseklik: 1,4 cm Çap:2,7 cm Delik Çapı: 0,6 cm**BULUNDUĞU YER VE TABAKASI:** F/12, 4 nolu dvr güneyi, dolgu IV c

TANIMI: eliklidir. Taban çevresini dönen kazıma tekniğinde iç içe iki halka bezeme ve bunun çevresinde tümü çiçek motifi oluşturacak biçimde yan yana altı adet kazıma tekniğinde yapılmış açık uçları birleşen bezeme yer alır. Kahverengi hamurlu, kahverengi tonlarında perdahlıdır. Hamuru kum, mika katkıdır. Tamdır.

BZM BENZERLERİ: Beycesultan; Lloyd, Mellaart ,1965, s. 139, no., fig.189 O.16.



KAYNAKÇA

Aytaç, Ç., (1982). *El Dokumacılığı*, MEB, Yay. İstanbul.

Blegen, C. W, Caskey, J. L., Rawson, M., (1951), *Troy. The Third, Fourth, and Fifth Settlements*, Vol. II, Part 1: Text, Part 2: Plates, The University of Cincinnati, Princeton University Press, New Jersey.

Gönül, M., (1966). “*Dokumacılığın Tarihçesi ve En Eski Dokuma Aletleri*”, Ankara Üniversitesi, Dil ve Tarih-Coğrafya Fakültesi, Antropoloji, C.1, Ankara. s.80-99.

Karaođlan, H. (2010). “Seyitömer Höyüğü’nde Bulunan M.Ö. II. Bin’e Ait Dokumacılıkla İlgili Buluntular” Yayınlanmamış Yüksek Lisans Tezi, Dumlupınar Üniversitesi Sosyal Bilimler Ens. *Protohistorya Ve Önasya Arkeolojisi Anabilim Dalı*.

Karaođlan, H. (2017). *M.Ö II. Bin’de Anadolu’da Kumaş Üretimi (Arkeolojik Buluntular Işığında) Fabric Production In Anatolia Bc 2000 (In The Light Of Archaeological Findings)*, Internationalcongress Onafro-Eurasianresearch Iı, 17.04.2017

Karaođlan, H. (2020). *Seyitömer Höyük Orta Tunç Çağı’ na Tarihlendirilen Küre Formlu Ağırşaklar* . Pamukkale Üniversitesi Sosyal Bilimler Enstitüsü Dergisi , (38) , 109-132 . DOI: 10.30794/pausbed.546644

Lamb, W. (1938). “Excavations at Kusura near Afyon Karahisar”, *Archaeologia or Miscellaneous Tracts Relating to Antiquity, Society of Antiquaries of London, Vol. LXXXVII*.

Lloyd, S., Mellaart, J. (1965). *Beycesultan: Middle Bronze Age Architecture and Pottery*, Vol. II, The British Institute of Archaeology at Ankara, London.

Sözen, G. Sözen, Z., (2008). *Anadolu Topraklarında Güzeli Arayış*. HCBS Yay., İstanbul.

Yiğit, Ü. (2012). “Seyitömer Höyüğü’nün İktisadi Arkeolojik Açıdan İncelenmesi” Yayınlanmamış Yüksek Lisans Tezi *Dumlupınar Üniversitesi Sosyal Bilimler Enstitüsü İktisat Anabilim Dalı Kütahya*

(<https://sozluk.gov.tr/>)