

Kolaj Tekniğinin Ergin İnanın Resimlerindeki Yansımaları

Reflections of the Collage Technique in Ergin İnan's Paintings

ÖZET

Fransızca bir kelime olan collage (kolaj), yapıştırma anlamına gelmektedir. Plastik sanatlarda ise kâğıt, kumaş, fotoğraf gb. nesnelerin bir yüzey üzerine yapıştırılarak kompozisyon oluşturmak için kullanılan tekniğe kolaj denmiştir. Kolaj tekniğinin, tarihteki yerine bakıldığında, çok eski dönemlere gittiği görülmüştür. Orta Asya Türk devletlerinden olan Hunlar, aplike tekniği ile kumaş yüzeyi üzerine kolaj tekniğini uygulamışlardır. Kolaj tekniği, 20.y.y. da sanat alanında ilk defa Sentetik Kübizmde görülmüştür. Kolaj, Türk plastik sanatlarında 1950'li yıllarda soyut sanatın ilk temsilcileri olan, Sabri Berkel, Zeki Faik İzer ve Lütfü Günay tarafından kullanılmıştır. Çağdaş Türk Resim sanatının öncü isimlerinden biri olan Ergin İnan, kolaj tekniği ile resim yapan en önemli sanatçılarımızdan biridir. Resimlerin de doğu ile batının sentezini yaparak, kendine özgü bir resim anlayışı oluşturmuştur. Anadolu'nun geleneksel motifleri ile Batı'nın sembolik eğilimlerini ve teknik özelliklerini bir araya getirmiştir. Sanatçı, resimlerinde düşüncelerini anlatabilmek için çeşitli semboller kullanmıştır. Ergin İnan, resimlerinde sürüngenlere, böceklere ve değişik yaratıklara yer vermiştir. İnan, zaman ve mekân kavramını yok saydığı kompozisyonlarında kendi evrensel görüşünü öne çıkarmıştır. Aynı zamanda, düşünce ile gerçeği bir arada kullanmıştır. Resimlerinde kullandığı semboller, resmin yüzeyine dağıtmış ve sürekli bir hareket yanılsamasını sağlamıştır. Araştırmada, betimsel araştırma niteliği kapsamında tarama modeli kullanılmıştır. Konu ile ilgili kaynakların ortaya çıkarılmasında literatür taraması yapılmıştır. Araştırmanın sonucunda, Ergin İnanın resimlerinde kolaj tekniğinin yeri ve önemi ortaya çıkarılmıştır.

Anahtar Kelimeler: Ergin İnan, Kolaj, Böcek, Figür, Resim

ABSTRACT

The French word collage means pasting. In plastic arts, paper, fabric, photography etc. The technique used to create a composition by gluing objects on a surface is called collage. Considering its place in history, it is seen that the collage technique goes back to very old times. The Huns, one of the Central Asian Turkish states, applied the collage technique on the fabric surface with the applique technique. Collage technique, 20th century. it was first seen in the field of art in Synthetic Cubism. Collage was used in Turkish plastic arts in the 1950s by Sabri Berkel, Zeki Faik İzer and Lütfü Günay, the first representatives of abstract art. Ergin İnan, one of the pioneering names of Contemporary Turkish Painting, is one of our most important artists who paint with the collage technique. He created a unique understanding of painting by synthesizing east and west in his paintings. It brought together the traditional motifs of Anatolia with the symbolic tendencies and technical features of the West. The artist used various symbols in his paintings to express his thoughts. Ergin İnan included reptiles, insects and various creatures in his paintings. İnan emphasized his universal view in his compositions, ignoring the concepts of time and space. At the same time, he used dreams and reality together. He distributed the symbols he used in his paintings over the surface of the painting and created the illusion of continuous movement. In the research, scanning model was used within the scope of descriptive research nature. A literature review was conducted to reveal resources related to the subject. As a result of the research, the place and importance of the collage technique in Ergin İnan's paintings was revealed.

Keywords: Ergin İnan, Collage, Insect, Figure, Painting

GİRİŞ

Tarih öncesi dönemlerden bu yana insanoğlu duygu ve düşüncelerini çeşitli sembollerle ifade etmiştir. Bu sembolleri oluştururken değişik teknikler kullanılmıştır. Çizgiyle başlayan bu serüven, renklerle ve boyalarla devam etmiştir. Yüzyıllardır değişik biçimlerin kullanıldığı resim sanatında, ifade aracı olarak anlamı en doğru ileten teknik, kabul görmüştür. "Teknik gelişim anlamında olmasa da daha büyük bir yaratıcılık anlamında çağların kültür ve tekniklerini önceden tasavvur etmiştir" (Hollingsworth, 2009: 15). Sanatın görsel anlatımı var olabilmesi için, teknik bir süreç gereksinimi vardır. Antik Yunan'da "tecne" kelimesi sanat ve teknik anlamını birlikte sürdürmüştür. Yıllar sonra bile sanat ve teknik birlikte düşünülmüştür. Sanatın oluşması için tekniğin varlığı yadsınamaz. Teknolojik çağda yaşadığımız değişimler sanata yön vermiş, değişik malzemelerin kullanılmasına olanak sağlamıştır.

20.yüzyılda, modern çağla birlikte resim sanatında değişik tekniklerin kullanıldığı görülmüştür. Bunlardan biride kolaj tekniğidir. Kolaj, Fransızca bir kelime olan collage "yapıştırma" anlamına gelmektedir. "Kolajın sözlük anlamı; Elde mevcut her tür basılı, çizili ya da fotografik malzemenin bir yüzey üzerine yeni bir kompozisyon oluşturacak düzende yapıştırılmasıyla elde edilir. Böylelikle kendileri sanatsal nitelikte olmayan çeşitli malzemeler, yalnızca yeni bir kompozisyon oluşturmak için kullanımları sayesinde bir sanat yapıtı meydana getirirler. Bu durumda sanatsal üretim süreci sadece bir kompoze etme etkinliğine indirgenmiş olur" (Sözen & Tanyeli, 1986: 134). Resim sanatındaki uygulamada birbirinden farklı malzemelerin belirli bir kompozisyon

Serpil Yaman ¹ 

How to Cite This Article
Yaman, S. (2023). "Kolaj Tekniğinin Ergin İnanın Resimlerindeki Yansımaları", International Academic Social Resources Journal, (e-ISSN: 2636-7637), Vol:8, Issue:56; pp:4444-4452. DOI: http://dx.doi.org/10.29228/ASR_JOURNAL.73896

Arrival: 27 November 2023
Published: 29 December 2023

Academic Social Resources Journal is licensed under a Creative Commons Attribution-NonCommercial 4.0 International License.

¹ Doç., Uşak Üniversitesi, Güzel Sanatlar Fakültesi, Resim Bölümü, Türkiye. ORCID: 0000-0002-8966-9119

çerçevesi içinde bir araya getirilmesi ile oluşur. Bu malzemeler, gazete, kâğıt, deri, kumaş, plastik vb. olarak sayılabilir. Kolaj çalışmalarında önceleri genellikle, kâğıt kullanılmıştır. Ancak daha sonraki çalışmalarda farklı materyaller ve nesnelere kullanılmaya başlamıştır. Böylece kolaj tekniği ile yapılan sanat eserlerinin kullanım alanı ve anlamı da değişmiştir. Teknik açıdan sınırsızlaşan kolaj tekniği ile yapılan resimler daha özgür ve yenilikçi olmuştur (Öztekin, 2020: 2).

Kolaj tekniği, tarihte ilk olarak Orta Asya Türk devletlerinde, Mısır heykellerinde, Bizans ikonalarında ve Japon sanatında görülmüştür. Bu dönemlerde kolaj, kumaş, kâğıt ve boncuk gibi malzemelerin yapıştırma ya da dikme tekniği bir araya getirilmesi sonucunda oluşturulmuştur (Göktürk, 2021: 1). İslamiyet'ten önceki Türk sanatında, Hun kurganlarından çıkarılan tekstil ürünlerinde applike yöntemi kullanılarak süslenen keçeden yapılmış eşyalara rastlanmıştır. Hunlar kurgan denilen mezar yapılarına ölüleri ile birlikte onun özel eşyalarını gömmüşlerdir. "Altay dağlarının kuzey eteklerinde M.Ö. IV. ve III.y.y. lara tarihlenen Pazırık Kurganlarından çeşitli kumaşlar, renkli keçe applike örtüler, ren geyiği maskeli atlar, arabalar, mumyalanmış vücudu döğmeli genç ve dünyada bilinen en eski halı bulunmuştur. Kazakistan'da Alma Ata'nın 50 km. doğusunda Esik çayı kıyısında bulunan ve Esik Kurganı adı verilen bir mezar yapısı Pazırık Kurganlarından daha önceye tarihlendirilmekte olup çok kıymetli eserlerle dört binden fazla altın levhalardan oluşan bir elbise giymiş 15-16 yaşlarında genç bir erkek cesedi bulunması yönünden dikkatleri üzerine çekmektedir. Selenga nehrinin Baykal gölüne döküldüğü yerde Noin-Ula'da bulunan kurganlarda mezarların etrafı tahta kütüklerle kaplı olup hayvan mücadeleleri ile süslenmiş keçe applike, çeşitli yün işleme örtüler ve tahta tabut bulunmuştur" (Toprak, 1986: 44).



Görsel 1: Sergei Ivanovich Rudenko Altay Dağları'nın Pazırık bölgesindeki mezarlardan 1920 lerin başlarında çıkartılmış Hayvan mücadelesi işlemeli belleme.

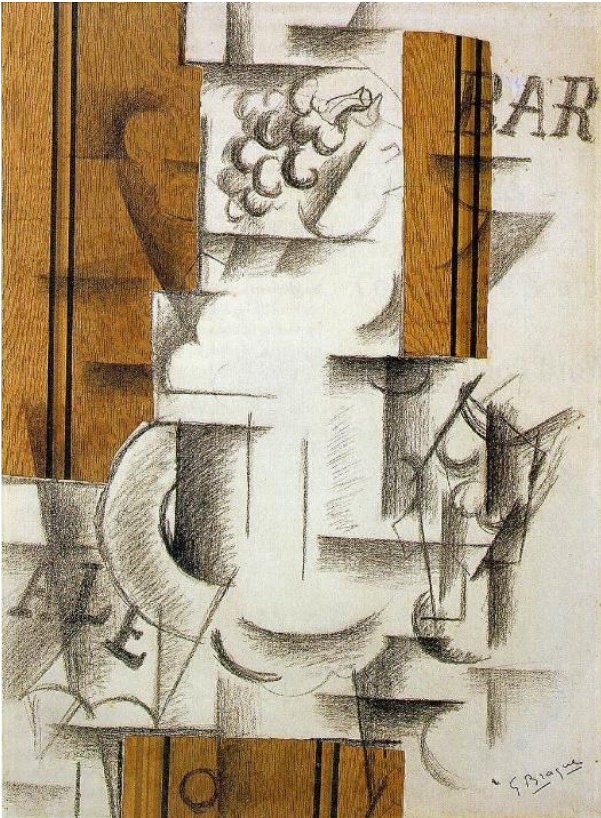
Pazırık bölgesinde çıkarılan Görsel 1'deki belleme'de dağ keçisi figürü "applique" tekniği ile yapılmıştır. Belleme, At gb. binek hayvanların sırtına konulan eyerin, altındaki keçe gb. kalın kumaş parçasına verilen isimdir. İslamiyet'ten önceki Türk devletlerinden bir diğeri olan Göktürklerde de applike ile işlenmiş deri ve kumaştan oluşan elbiselere rastlanmıştır.

Kolaj, 20.y.y. da sanatsal anlamda ilk olarak 1911-1914 yılında Bireşimsel (Sentetik) Kübizm olarak bilinen dönemde kullanılmıştır. Kübizm'in temsilcileri olan Picasso ve Braque yaptıkları resimlerin yüzeyine çeşitli nesnelere yapıştırarak sentetik kübizmi meydana getirmişlerdir. Resim sanatında teknik olarak yeni bir bakış açısının oluşmasını sağlamışlardır. "Bundan şu anlaşılıyordu: bu yapıtlar doğadan değil de sanattan ya da yapma nesnelere kaynaklanan değişik öğelerden oluşuyordu" (Lynton, 1982: 63). Picasso'nun Sentetik Kübizm olarak bilinen ilk eseri "Bambu Sandalyeli Natürmort" da gazete, pipo ve bardak gibi nesnelere kübizme özgü formlarla resimlemiş, resmin sağ tarafını ise gerçek bir muşamba yapıştırılmıştır (Görsel 2). Resimde oyun kâğıdı ve harf de kullanılarak dekoratif bir özellik oluşturulmuştur. Resimde gerçek ile gerçek olmayanın hangisinin resim olduğu sorgulanırken, sanata farklı açıdan yaklaşımların oluşmasına da olanak sağlanmıştır. Picasso resimlerinde değişik deneyimler yapmayı sevmiştir. Birbirinden farklı biçimlerden yeni bir imgeye ulaşma çabası bilinen dışına çıkma isteğini arttırmıştır. "Deney yaptığımı yadsıyan Picasso'nun kendisi. Aradığını değil, bulduğunu söylüyor. Sanatını anlamak isteyenlere gülüyor." Herkes sanatı anlamak istiyor. Niçin bir kuşun ötüşünü anlamaya çabalamıyorlar?" Hakkı var elbette. Hiçbir tablo, sözlerle tam olarak "açıklanamaz". Âmâ sözler kimi zaman yaralı yol göstericilerdir; yanlış anlamalardan ortalığı temizlemeye yardım ederler ve en azından, sanatçının içinde bulunduğu duruma ilişkin bir ipucu verebilirler bize. Sanıyorum, Picasso'yu kendi farklı "buluşlarına" götüren durum, XX. yüzyıla özgüdür" (Gombrich, 1984: 457). Gombrich'in de söylediği gibi, sanat eserini anlamak için o dönemin özelliklerini de bilmek gerekmektedir.



Görsel 2: Pablo Picasso, Bambu Sandalyeli Natürmört, ,1912, Tuval Üzerine Yağlıboya ve Muşamba, Oval, 30 x 38cm.

Georges Braque'ın "Meyve Tabakası ve Bardak" adlı resmi "Sentetik Kübizm" in ilk çalışmalarından biridir (Görsel 3). Resim karakalem tekniği ile yapılmış ön planda ise ahşap izlenimi verecek bir duvar kâğıdı ile kaplanmıştır. Bu iki resimde de nesnenin çizilmesi yerine kendisinin tuval yüzeyi üzerine monte edilmesi, aynı resimde farklı bir resimsel dilin kullanılması, kolaj adı verilen yapılandırma tekniğinin uygulanması resim sanatında o güne kadar görülmemiş geleneksel yapının son bulduğunun göstergesi olmuştur. "Bu sanatçıların Kübizm dönemlerinde yaptıkları resimlerse, öylesine birbirine benzer ki bunları ayırmak bile kolay olmaz. Karşılıklı etkiyle açıklanamayacak olan bir benzerlik, Kübizm'in 20.yüzyılın başında bir çağ üslubu olarak ortaya çıktığını kanıtlıyor. Endüstri çağına özgü olduğunu söylediğimiz oluşturuculuk Kübizm 'in biçim-diliyle konuşmaya başlıyor ve sanat tarihinde yeni bir çıkış açılıyor" (İpşiroğlu, 2017: 47). Bu dönemde, endüstrideki gelişmeler sanatıda etkilemiştir.



Görsel 3: Georges Braque'ın, Meyve Tabakası ve Bardak, 1912, Kâğıt Üzerinde Kâğıt Hamuru ve Karakalem, ,60x45cm.

Kolaj tekniğini kullanan diğer sanatçı Robert Rauschenberg'dir. Rauschenberg, soyut dışavurumculuk ile pop sanat arasında çalışmalar yapmıştır. Sanatçı 1955'de "şunun bunun kuvvetli ve gürültülü patırtılı derlemeleri" diye adlandırdığı bir seri yapmıştır. Bu çalışmalar gazete ve dergilerden kestiği fotoğraflar ile kendi yaptığı resimlerden meydana gelmiştir. Rauschenberg, "Yatak" adlı eserinde ağaçtan yapılmış destekler ile yastık, çarşaf ve yorgandan ibarettir (Karahan, 2003: 26) (Görsel 4). Sanatçı hareketli fırça darbeleri ile yaptığı resmine hazır nesneyi de ekleyerek farklı bir tarz meydana getirmiştir. Eser, dikey pozisyonda dikdörtgen ahşap panel üzerine düzenlenmiştir. Yastığın yatay pozisyonda olması, üst tarafta battaniyenin bir ucunun açık olması ve battaniye üzerindeki kare formlar çalışmaya dikey ve yatay zıtlıkların oluşmasını sağlamıştır. Rauschenberg, hazır nesnelere kullanarak oluşturduğu bu çalışmada kolaj tekniğini kullanmıştır. Çalışmanın üzerine yaptığı boya akıntıları ile soyut dışavurumcu bir etki yaratmıştır (Yiğit, 2019: 64).



Görsel 4: Robert Rauschenberg, Yatak, 1955, Ahşap Destek Üzerine Yastık, Yorgan, Çarşaf, Yağlı Boya ve Kalem, 191.1x 80 x 20.3 cm.

Richard Hamilton'un 1956 yılında yaptığı "Günümüzün evlerini bu denli farklı, çekici yapan nedir?" adlı kolaj çalışması, batı dünyasında o dönemde herkesin istediği bir yaşamı resimlemiştir (Görsel 5). Hamilton bu çalışmasında, televizyon, ev de kullanılan gereçler, kaslı bir erkek manken ile koltukta bulunan çıplak kadın manken, duvarda asılı bir portre ile Young Romance'nin kapağı kâğıt üzerine monte etmiştir. Sanatçı bu eserinde her yerde bulunabilecek nesnelere yararlanarak sanat yapması, geleneklere karşı bir başkaldırı olarak değerlendirilebilir (Lynton, 1982: 2953). Sanat eserinin kolaj çalışması ile oluşumu bu dönemden sonra daha da hızlanmıştır.



Görsel 5: Richard Hamilton, Günümüzün Evlerini Bu Denli Farklı, Çekici Yapan Nedir?1956, Kâğıt Üzerine Kolaj.

"Resmin geleneksel, alışageldik form ve statüsünden sıyrılarak nesneye dönüşmesi ya da başka bir ifadeyle nesnenin resim yüzeyine dahil olması kolaj sanatının gelişmesine de elverişli bir ortam hazırlamıştı. Picasso, Braque gibi sanatçıların açmış ve geliştirmiş olduğu bu yolda Marx Ernst, Hans Arp, Joan Miro, Benn Nicholson, Man Ray gibi sanatçıların hemen hepsi kolaj tekniğini denemiş ve sanatsal yaratım süreçlerine bu yönde yeni bakış açıları kazandırmışlardır" (Laçınbay, Azılıoğlu,2020:162).Böylece kolaj, resme dahil olmuştur.

Kolaj tekniđi, kullanılan malzemeye göre farklılıklar göstermektedir. Bunlardan ilki Kâğıt Kolajdır. Kâğıt kolaj, tuval yüzeyi üzerine kâğıt kullanılarak deđişik etkiler ve formlar oluşturmak için yapılan bir tekniktir. Bu tekniđi Picasso, Braque ve Juan Gris ilk kolaj çalışmalarında kullanmıştır. Kesik Kolaj tekniđi, renkli kağıtlardan kesilen parçaların katmanlama yoluyla düzenlenmesi ve yapıştırılması ile oluşturulan çalışmadır. Henri Matisse son dönem çalışmalarını bu teknikle yapmıştır. Foto Kolaj, görüntüyü farklı bir boyuta sokmak için başka fotoğraflardan alınan parçaların fotoğraf üzerine yapıştırılması ile gerçekleştirilen bir tekniktir (Erturk,2023:1). Asamblaj, endüstriyel parçaları yeni bir düzen oluşturmak için birleştirilerek yeni bir form oluşturma çalışmasıdır. Bu çalışmayı ilk uygulayan sanatçı Picasso olmuştur. Picasso'nun "Gitar" isimli çalışması bu tekniđe örnek olarak verilebilir (Kılınç, 2019:13) (Görsel 6).



Görsel 6: Pablo Picasso, Gitar, 1912, Tabaka Halinde Metal ve Tel.77x33x19cm.

Türkiye’de modern sanat, 1950’li yıllarda başlamıştır. Bu dönemden sonra sanatsal anlamda başlayan deđişimlerde, bireysel özellikler ön planda olmuş, konu seçimi sanatçının iç dünyası ve yaşantısına ilişkin gerçekler ön planda oluşmuştur. Endüstrileşmenin hız kazandığı bu yıllarda, konular genellikle kentsel temalardan meydana gelmiştir.

“Türk resminin ilk defa Avrupa ve Amerika’daki oluşumlarla paralellik gösterdiği 1950-60’lı yıllar belirgin bir modernleşme sürecinin başlangıcı olan bir dönemdir. Tüketim ve endüstrileşmenin hız kazandığı 1960’lı ve 70’li yıllarda teknolojik deđişikliklerin daha yakından takip edilebilme olanakları kolaylaşmış ve buna bađlı olarak diđer ülkelerle kültürel etkileşim artmış ve bu dönemde soyut ve figüratif sanat anlayışının dışında hazır nesnelerin çağdaş resimlerde kullanılmasından etkilenen Türk sanatçıları da üretimlerine kolaj tekniđine yer vermeye başlamıştır” (Kılınç, 2019: 92).

Türkiye’de, 1980’li yıllar plastik sanatlarda yeni bakış açılarının oluştuđu bir dönem olmuştur. Teknolojinin ve bilgisayarın gelişimi ile bilgi çağının oluşması, iletişimin daha yaygın olarak kullanılmasını sağlamıştır. Sanatçılardan bazıları, siyasal gerginlik ve toplumsal olayları konu olarak almışlar izleyiciye bu konular hakkında mesajlar vermişlerdir. Sezer Tansuđ 1980’ li yıllardaki gelişmeleri şöyle anlatmıştır:

“1970-80 yılları arasındaki sosyo -ekonomik bulanıklık ve tıkanmanın bireysel ruhlarda yarattığı gerginlik elbet benim için de kaçınılmazdı. Aynı dönemde resim sanatı, siyasal eylemciliđe dolaylı ya da dolaysız yatkınlık gösterme eğilimleri bir yana bırakılırsa belirgin bir üslup kargaşasını da yansıtıyordu” (Tansuđ, 1995: 113).

Türkiye’de, ilk olarak kolaj tekniđini kullanan sanatçılar, 1950’li yıllarda, soyut sanatın ilk temsilcileri olan sanatçılar olmuştur. Bunlar Sabri Berkel, Zeki Faik İzer ve Lütfü Günay ‘dır. Bu sanatçılar, soyut resimlerinde, kullandıkları kolaj tekniđi ile ilk örnekleri vermişlerdir.1960’lı yıllarda ise, gündelik hayatta kullanılan malzemeler, sanatsal üretimde kullanılmaya başlanmıştır. Burhan Dođançay, Altan Gürman, Özdemir Altan o dönemde bu anlayışta eserler vermiştir. “Gülsüm Karamustafa, İrfan Önürmen, Bedri Baykam, Erol Akyavaş, Ergin İnan, İnci Eviner, Bubi gibi isimler de kolaj ve asamblaj tekniklerini kullanarak Çağdaş Türk sanatında Kolaj tekniđini kullanan öncü isimler oldular” (Kılınç, 2019: 94).

Kolaj Tekniğinin Ergin İnanın Resimlerindeki Yansımaları

Ergin İnan 14 Kasım 1943 tarihinde Malatya’da doğmuştur. İlk, orta ve lise eğitimini Malatya’da yapmıştır. Bu yıllarda, resme olan ilgi ve yeteneği öğretmenleri tarafından keşfedilmiş, okul panoları ve özel günlerde yapılması istenen resimler, onun tarafından yapılmıştır. 1964 yılında, İstanbul Devlet Tatbiki Güzel Sanatlar Yüksek Okulu Resim bölümünde, öğrenim görmeye başlamıştır. Üniversite yıllarında Alman asıllı Kral Schlamminger ve Helmut Hungerberg’in atölye çalışmalarına katılmıştır. 1968 yılında aynı üniversitede asistan olarak göreve başlamıştır. 1969 yılında kazandığı burs ile Avusturya’da Salzburg Yaz Akademisine katılmıştır. Burada Prof Emilio Vedova ile çalışmıştır. 1971 yılında Almanya’nın “Akademik Öğrenci Değişimi” bursunu kazanan sanatçı, Münih Güzel Sanatlar Akademisinde Prof. Mac Zimmerman ile birlikte çalışmıştır. 1972-73 yılları arasında Fransa ve İtalya’da resim çalışmalarına devam etmiştir. 1975 yılında İstanbul Devlet Tatbiki Güzel Sanatlar Yüksek Okulunda, öğretim üyesi olarak görevine devam etmiştir. 1982 yılında Marmara Üniversitesi Güzel Sanatlar fakültesinde göreve başlamıştır. Sanatçı, 1985 yılında aynı üniversitede profesör unvanı almıştır (Soylu, 2019: 2340). Daha sonra akademik hayatına Yeditepe Üniversitesinde sürdüren sanatçı, 2010 yılında Cumhurbaşkanlığı Kültür ve Sanat Büyük Ödülü’ne layık görülmüştür (Htm11, 2023: 1).

Ergin İnan, resimlerinde doğu ile batı kültürünü birleştirerek bir sentez oluşturmuştur. Sanatçı, batıda gördüğü sanat eğitimi ile doğunun inanç ve mistik öğelerini bir araya getirerek kendine özgü bir sanat anlayışı geliştirmiştir. İnan resimlerinde, Osmanlıca ve Arapça yazılı eski kitaplardan esinlenerek oluşturduğu kâğıt dokusu üzerine, figürler, böcekler ve fantastik yaratıklardan oluşan kompozisyonlar çizmiştir. Resimlerinde, batı tarzı resim tekniğini kullanmıştır. Ergin İnan’ın kullandığı simgelerin başında böcekler gelmektedir. Resimlerinde böcekleri en ince ayrıntısına kadar etüt etmiştir. Sanatçı, böceklerle olan ilgisinin, hocası Vedova’ya yazdığı mektubun kenarına çizdiği böceklerle başladığını şöyle anlatmıştır; "Mektubu yazmaya başladığımda, yazacak bir şey bulamadım, o zaman Almancam ve İngilizcem pek iyi değildi, birkaç sözcük yazdım ve daha sonra da birkaç böcek çizdim. İki sayfalık bu mektup bir başlangıç olmuştu"(Güneş, 2013: 108). Ergin İnan, resimlerinde yaşam ile ilgili anlatılarında soyut kavramları ele almıştır. Resimlerinde hayali varlıkları anatomik özelliklerini abartarak düşsel bir ortam oluşturmuştur. İnan sanatında gerçek yaşam ile düşsel arasında bir yorum gerçekleştirmiştir. “Kaligrafik kolajların böcek çizimleri ve anatomik figür etütleriyle bir arada bu felsefeyi oluşturacak bir temel üzerinde biçimlendiği resimler özgün bir yaklaşımdan kaynaklanmaktadır” (Beğiç, 2021: 162). Malatya doğumlu olan sanatçı, doğduğu bölgenin yöresel özelliklerinden etkilenmiş ve bu etkileri resimlerine yansıtmıştır. Malatya’da, Selçuklulardan kalma birçok yapı ve kültürel özellik vardır. Ayrıca Nemrut’a çok yakın olduğu için orayla ilgili anlatılan efsaneler ile büyümüştür. Batı eğitimi almasına rağmen kişiliğinde, çocukluğunda oluşan bu kültürel etki ister istemez resimlerini etkilemiştir (Beğiç, 2021: 163).

Ergin İnan resimlerinde, sahaflardan topladığı eski kitap sayfalarını resmin fonu olarak kullanmıştır. Kendi çizdiği desenleri, ince kâğıt kolajlara yerleştirmek sureti ile tuvalin yüzeyine uygulamıştır. Eski kitap sayfalarını birbiri ile birleştirmek sureti ile kolaj tekniğini meydana getirmiştir. Sanatçı, bu parçaları kolaj izlenimi oluşturmayacak şekilde, tuval yüzeyi üzerine gizlemiştir. Böylece, aslında parçalardan oluşan fonu bütün olarak göstermiştir.



Görsel 7: Ergin İnan, Brief, 2003, Ahşap Üzerine Yağlıboya, Kolaj, 100x70 cm.

Ergin İnan’ın “Brief” adlı resmi, ahşap üzerine eski kitaplardan elde ettiği sayfalar ve kendi eskiz ve boyama resimlerinden oluşmuştur (Görsel 7). Resmin ortasında bulunan portre eski bir yazma kitap sayfasına

yapıştırılmıştır. Portrenin altında, sanatçının karşılıklı iki figüründen oluşan eskizi bulunmaktadır. Portrenin sağında ve solunda görülen fantastik çizimler, yine ahşap yüzey üzerine kolaj tekniği ile bir araya getirilmiştir. Resimde, portre, figür ve böcekler özgün bir anlatımla bir araya getirilmiştir. Ergin İnan, resimlerinde kullandığı harfler ve böcekler hakkında şunları söylemiştir.” O sözcükler ve harfler başka bir şeyi anlatıyor, her ressamın kendine özgü bir dili vardır. Harfler bazen ya böcek oluyor ya da orada bazen eski yazıdaki harf dizisi oluyor. Ama bazen de çok önem verdiğim bir yazarın düşünceleri oluyor. Ama her şeyden evvel ortaya koyduğumuz dil kendi dilimiz oluyor. Bir kere böcekler ne söyler ben bilmiyorum ama yazıları resim olarak ortaya koyduğumuzda onlar yan yana geldiği için birlikte bir şeyler söylüyorlar. Yeni bir dil oluşuyor resmin içerisinde, bir heyecan oluyor. Başka bir şey görmeye başlıyorsunuz. Harfler de öyle, resme benzeyen o eski yazılar bana öyle geliyor. Yazılmış eski kağıtlar, bir kısmı yan yazılmış bir kısmı istifler yapılmış kağıtlarda...İşte orada onlara baktığımda öyle bütünlenmiş resimler görüyorum. Eskimişlikleri de bana bir resim tadı veriyor çünkü bir “zaman” resmin içerisine girmiş gibi geliyor bana. Resmi var etmenin içerisine muhakkak zamanı da koymak gerek. Geçen bir an var ve oranın geçtiği yer var” (Eyigün, 2008: 21).



Görsel 8: Ergin İnan, “Havva” Kâğıt Üzerine Kolaj ve Desen, 110 X77 cm

Ergin İnan, “Havva” adlı bu resminde, kâğıt üzerine oluşturduğu eski yazıtları kolaj tekniği ile bir araya getirmiştir (Görsel 8). Resmin ortasına yine bir portre yerleştirmiştir. Teknik ve malzemede değişik malzemeler kullanan sanatçı düş ile gerçeği sorgulamaktadır. Resmin farklı yerlerine çizdiği desenler ve uyguladığı değişik boyama tekniklerinin bir araya gelmesi eski ile yeninin bir sentezi olarak değerlendirilebilir. Birçok resminde olduğu gibi, Rönesans dönemine özgü anatomik araştırmalar yaptığı resminde, batı tarzı eğitim almanın verdiği bir özellik olarak görülebilir. Portrede kullanılan renk çeşitliliği ve uyumu, çizgi ile buluşarak bir bütünlük sağlamıştır.



Görsel 9: Ergin İnan, Berlin Meleği, 2005, MDF üzerine karışık teknik, 100x70cm.

Ergin İnan'ın "Berlin Meleği" adlı resminde, tablonun merkezine bir kadın figürü yerleştirmiştir (Görsel 9). Figürün çıplak bedeni anatomik özellikleri dikkat edilerek çizilmiştir. Renkli kalemle renklendirilmiştir. MDF'nin üzerine astar çekilmiş ve tablonun sağ tarafı baştan sona kadar beş ayrı resimle kaplanmıştır. Kolaj tekniği kullanılarak yapılan bu resimde, ilk kolajda, eski bir kitap sayfası, büyük bir olasılıkla sanatçının sahaftan aldığı eski bir kitap olabilir. İkinci kolajda, yine bir figür, üçüncü kolajda, karakalem bir köpek eskizi, dördüncü kolajda, karakalem bir figür çalışması ve altıncı kolajda ise ikili bir figür çalışması görülmektedir. Sanatçı, bu çalışmasında, Rönesans dönemine özgü çizim tekniği ile günümüzde kullanılan karışık teknik ve kolaj çalışmasını bir araya getirmiştir.

SONUÇ VE ÖNERİLER

Tarih öncesi dönemlerden, günümüze kadar geçen sürede resim sanatında, birçok değişim ve yenilik görülmüştür. 19 yüzyılın sonunda başlayan sanayileşme ile birlikte meydana gelen gelişmeler, ister istemez sanatı da etkilemiştir. Resim sanatında, Rönesansla birlikte başlayan tuval üzerine yağlıboya tekniği, uzun yıllar kullanılmıştır. Ancak, modernleşme ile birlikte değişik malzemelerin günlük hayatın içine girmesi, yeni arayışların oluşmasına neden olmuştur. Bunlardan biri olan kolaj ve ansambla tekniği, ilk olarak Kübizm de görülmüştür. Sentetik Kübizm olarak adlandırılan bu dönemde, Pablo Picasso ve Georges Braque, tuval yüzeyi üzerine nesnenin aynısını çizmek yerine onun kendisini yapıştırmışlardır. Kolaj, fotoğraf ya da basılı malzemelerin, bir yüzey üzerine yeni bir sanatsal kompozisyon oluşturmak için bir araya getirilmesi olarak tanımlanabilir. Bu malzemeler tek başına sanatsal bir nitelik taşımamaktadır. Robert Rauschenberg, Soyut Dışavurumculuk ile Pop Art arasında yaptığı çalışmalarda kolaj tekniğini kullanmıştır. Richard Hamilton ise Pop Art akımının felsefesini içeren, tüketim kültürünün o dönemdeki özelliklerini anlatan çalışmalarında kolaj tekniğini kullanmıştır.

Kolaj tekniği tarihte ilk olarak Orta Asya Türk devletlerinde, Mısır heykellerinde, Bizans ikonalarında ve Japon sanatında görülmüştür. Orta Asya Hunlarından, günümüze kadar gelen örnekler bulunmuştur. Bunlardan en önemlisi, bir hayvan mücadelesini anlatan, eyerin altına serilmek için aplike tekniği ile yapılmış örtüdür.

Türk sanatında, 1950'li yıllarda başlayan modernleşme ile birlikte, değişik malzemelerin resim sanatında kullanılmaya başlandığı görülmüştür. 1960'lı yıllarda ise, bazı sanatçılar, hazır nesnelere kullanarak sanat eseri üretmişlerdir. 1980'li yıllarda, gerçekleşen toplumsal olaylar sanatçıların konusu olmuş, farklı malzemeler ile istedikleri düşünceleri daha iyi yansıtmalarına neden olmuştur. Türk sanatında, Sabri Berkel, Zeki Faik İzer ve Lütfü Günay Burhan Doğançay, Altan Gürman, Özdemir Altan, Gülsüm Karamustafa, İrfan Önürmen, Bedri Baykam, Erol Akyavaş, Ergin İnan, İnci Eviner, Bubi gibi sanatçılar kolaj tekniği ile resimler yapmışlardır.

Ergin İnan, Anadolu'da doğup büyümüştür. Sanat eğitime, İstanbul Devlet Tatbiki Güzel Sanatlar Yüksek Okulu Resim bölümünde başlamıştır. 1969 yılında, burslu olarak, Salzburg Yaz Akademisinde öğrenim görmüştür. 1971 yılında "Akademik Öğrenci Değişimi" bursu ile Münih Güzel Sanatlar Akademisinde çalışmıştır. 1972-73 yıllarında, Fransa ve İtalya'da sanat çalışmalarını sürdürmüştür. Sanatçı, eğitim süreci boyunca hem doğu hem de batı da bulunması nedeniyle iki farklı kültürden de etkilenmiştir. İnan, eserlerinde, doğunun mistisizmi ile inanç sistemini kullanırken, batının da teknolojik özelliklerini bir araya getirmiştir. Resimlerinde böceklere ve sürüngenlere yer veren sanatçı, aynı zamanda insan figürünü de resimlerinde kullanmıştır. Ergin İnan, resimlerinde, sahaflardan topladığı eski kitapların sayfalarını kolaj tekniği kullanarak yapıştırmıştır. Bu sayfaların üzerine kendi çizdiği portre ve desenleri ilave ederek değişik kompozisyonlar oluşturmuştur. Sanatçı resimlerinde kullandığı fantastik kurgular ile düş ile gerçeği, geçmiş, şimdi ve geleceği bir arada kullanmıştır.

KAYNAKÇA

Begiş, H. N. (2021). "Prof Ergin İnan'ın Tuvalindeki Entomolojik İmgeler", İzmir Democracy University Social Sciences Journal,4(2):159-182.

Erturk, E. (2023). Kolaj Sanatı Nedir? <https://emreerturkdesign.com/blog/kolaj-sanati-nedir/> Erişim Tarihi,15.11.2023

Eyigün , S. (2008). "Rumi" Berlin'de", Artist Actual, (10):18-21.

Gombrich, E.H. (1984). Sanatın Öyküsü (Çev. Bedrettin Cömert), Remzi Kitabevi, İstanbul.

Göktürk, Göksu, Ş. (2021). Tasarım Sözcüğü: Kolaj, <https://markut.net/sayi-9/tasarim-sozlugu-kolaj/> Erişim Tarihi:09.11.2023

Güneş, N. (2013). Resim Sanatında Kolaj, Asamblaj ve Türk Resmine Yansımaları, Yayınlanmamış Yüksek Lisans Tezi, Trakya Üniversitesi Sosyal Bilimler Enstitüsü, Edirne.

Hollingsworth, M. (2009). Dünya Sanat Tarihi (Çev. Rengin Küçükdoğan ve Banu Ergüder), İnkılap Kitabevi, İstanbul.

Htlm1 (2023), Ergin İnan https://tr.wikipedia.org/wiki/Ergin_%C4%B0nan Erişim Tarihi:16.11.2023

İpşiroğlu N., İpşiroğlu M. (2017). Sanatta Devrim, Hayal Perest, İstanbul.

Karahan. Ç. (2003). “Amerikan Sanatında Bir Öncü; Robert Rauschenberg”, Atatürk Üniversitesi KazımKarabekir Eğitim Fakültesi, (88):22-34.

Kılıncı,K.(2019), 2000’li Yıllarda Türkiye’de Kolaj: Sanatçılar Ve Uygulamalar, Yayınlanmamış Yüksek Lisans Tezi, Bursa Uludağ Üniversitesi Sosyal Bilimler Enstitüsü, Bursa.

Laçınbay. K., Azılıoğlu, K. (2020). “Disiplinlerarası ve Çok Alanlı Yaklaşımlarda Bir Varlık Göstergesi Olarak Sanat Nesnesi”, Journal of Interdisciplinary and Intercultural Art, 5(11):151-168.

Lynton, N. (1982). Modern Sanatın Öyküsü (Çev. Cevat Çapan ve Sadi Öziş), Remzi Kitabevi, İstanbul.

Öztekin, F. (2020). Güncel Sanatta Bir İfade Aracı Olarak Kolaj. Yayınlanmamış Yüksek Lisans Tezi, Namık Kemal Üniversitesi Sosyal Bilimler Enstitüsü, Tekirdağ.

Soylu, R. (2019). “Ergin İnanın Resimlerinde Tasavvuf İmgeleri”, Journal Of Social And Humanities Sciences Research,6(41):2339-2347.

Sözen, M., Tanyeli, U. (1986). Sanat Kavram ve Terimleri Sözlüğü, Remzi Kitabevi, İstanbul.

Tansuğ, S. (1995). Türk Resminde Yeni Dönem, Remzi Kitabevi, İstanbul.

Yiğit, S. (2019). Resim ve Nesne İlişkisi Bağlamında Robert Rauschenberg Resimlerinde Malzeme Kullanımı ve Kompozisyon Kurgusu. Yayınlanmamış Yüksek Lisans Tezi, Mustafa Kemal Üniversitesi Sosyal Bilimler Enstitüsü, Hatay.

GÖRSEL KAYNAKÇA

Görsel1:<https://shoptr4.lapbandcookbook.com/category?name=paz%C4%B1r%C4%B1k%20kurgan%C4%B1%20n> edir (Erişim Tarihi: 12.11.2023)

Görsel 2:<https://kavrakoglu.com/cagdas-sanata-varis-41-kubizm-2/> (Erişim Tarihi:12.11.2023)

Görsel 3: <https://www.gzt.com/arkitekt/istikrar-ve-duzen-kubizm-3591843>(Erişim Tarihi,13.11.2023)

Görsel 4 : [//www.gzt.com/arkitekt/istikrar-ve-duzen-kubizm-3591843](https://www.gzt.com/arkitekt/istikrar-ve-duzen-kubizm-3591843) (Erişim Tarihi,13.11.2023)

Görsel5:<https://gaiadergi.com/richard-hamilton-bugunun-evlerini-denli-farkli-denli-cazip-kilan-nedir/>(Erişim Tarihi:14.11.2023)

Görsel 6: <https://www.pablopicasso.org/guitar.jsp> (Erişim Tarihi:14.11.2023)

Görsel7:<https://www.nisartgallery.com/urun/3461780/ergin-inan-brief-ahsap-uzerine-yagliboya-kolaj-100x70-xm-imzali-2003-bu> (Erişim Tarihi:18.11.2023)

Görsel8: [https:// sanatveinsan. com/wp-content/uploads/2021/06/5.1.23.Cagdas-Turk-Resminde-Ergin-Inan-ve-Resimlerindeki-Figuratif-Anlayis-Mustafa-Digler.pdf](https://sanatveinsan.com/wp-content/uploads/2021/06/5.1.23.Cagdas-Turk-Resminde-Ergin-Inan-ve-Resimlerindeki-Figuratif-Anlayis-Mustafa-Digler.pdf) (Erişim Tarihi:22.11.2023)

Görsel 9: <https://dergipark.org.tr/tr/download/article-file/275413> (Erişim Tarihi:23.11.2023)