



James Ensor'un Resimlerindeki Grotesk İmgeler

Grotesk Images In James Ensor's Paintings

Çiğdem ÖZDEMİR

Dr. Öğr. Üyesi, Giresun Üniversitesi. Teknik Bilimler MYO. Tasarım Bölümü, Giresun, Türkiye

ÖZET

Antik dönemlerden günümüze kadar bir ifade aracı olan resim sanatı; sanatçıların sorunlarını ve toplumsal sorunları dile getirmede önemli bir rol üstlenmiştir. Resim ile ifadede sanatçı, biçim ve rengi kullanarak bir iletişim dili oluşturmuş ve bu dil ile aktarımı çağlar boyu devam ettirmiştir. Roma döneminden günümüze kadar süregelen ve birçok sanatçı tarafından ele alınan grotesk anlatım ile sanatçılar; kendilerinin ve yaşadıkları dönemin sorunlarını bir dışavurum dili olarak kullanmışlardır. Grotesk ifade, yaşanılan döneme ayna tutan bir yaklaşımda olduğundan zaman içinde farklı anlamlarla da yoğrularak zenginleşmiş ve tasvir ögesi olarak resimde varlığını sürdürmüştür. Sanatçılar grotesk anlatımla, abartılı deformasyonlara, güzeli ifade etmek için çirkinliği vurgulamaya, ironi ve hiciv ihtiva eden anlatımlara, kaba, ürkütücü, gülünç durumlara önem vermişlerdir. Resimlerinde grotesk ifadeleri mizahi ve fantastik üslupla ele alan ekspresyonist sanatçılardan biri olan James Ensor, yaşadığı çevreyi betimlerken şaşırtıcı ve ürkütücü imgelerinin ardında gerçek insan figürlerini gizlemiştir. Bu durumu kullandığı maskeler, iskelet figürler, çirkin ve abartılı uzuvlara sahip figürlerle ortaya koymuştur. Böylece toplumsal sorunları mizahi bir bakış açısıyla seyircinin eleştirisine sunmuştur. Bu araştırma ile James Ensor'un grotesk imgelere sahip 8 eserinin, arka planda ihtiva ettikleri anlamların çözülmesi amaçlanmıştır. Resimlerin çözülmesinde eser analizi metodu kullanılmış ayrıca araştırma literatür tarama ile de desteklenmiştir. Araştırmanın sonucunda; mizah ile trajedinin iç içe geçtiği sahneler, ürkütücü, abartılı grotesk uzuvların olduğu figürler, iskelet figürler; toplumsal sorunlara dikkat çekme unsuru olarak kullanılmış ve sosyal, eleştirel tavırla seyirciye sunulmuştur.

Anahtar Kelimeler: James Ensor, Grotesk anlatım, Grotesk imge

ABSTRACT

The art of painting, which has been a means of expression from ancient times to the present; played an important role in voicing the problems of artists and social problems. In expression with painting, the artist has created a language of communication by using form and color and has continued the transmission with this language throughout the ages. Artists with the grotesque narration, which has continued from the Roman period to the present and handled by many artists; they used the problems of themselves and the period in which they lived as a language of expression. Since the grotesque expression is in an approach that mirrors the period, it has been enriched by being kneaded with different meanings over time and has continued its existence in the painting as a depiction element. Artists gave importance to exaggerated deformations, emphasizing the ugly to express the beautiful, expressions containing irony and satire, vulgar, frightening and ridiculous situations with grotesque expression. James Ensor, one of the expressionist artists who handles grotesque expressions with a humorous and fantastic style, hides real human figures behind his surprising and frightening images while describing the environment he lives in. He revealed this situation with the masks he used, skeleton figures, figures with ugly and exaggerated limbs. Thus, he presented the social problems to the criticism of the audience with a humorous point of view. With this research, it is aimed to analyze the background meanings of 8 works of James Ensor with grotesque images. Artwork analysis method was used in the analysis of the paintings, and the research was also supported by literature review. As a result of the research; scenes where humor and tragedy are intertwined, grotesque figures with frightening and exaggerated limbs, skeleton figures; It was used as an element to draw attention to social problems and presented to the audience with a social, critical attitude.

Keywords: James Ensor, Grotesque expression, Grotesque image

1. GİRİŞ

Sanat, bir ifade aracı olarak kullanılmakta olup; bu durum bazen içsel çalkantıların bazen de dışsal olaylar karşısında takınılan tavrın, yansıması olarak karşımıza çıkmaktadır. Figüratif ifadenin, bu tavrın yansıtılmasında en önemli unsurlardan biri olduğu söylenebilir. Yüz ve beden ile çeşitli aktarım yollarına gidilmekte, bu durum alışlagelmişin dışında deformasyonlarla ve başkalaşımalarla dikkat çekmektedir. Bu deformasyon dilinin çarpıcı, ironik, tuhaf, komik, kaba, korkunç vb.. sıfatları barındıran anlatımı "Grotesk İfade" olarak öne çıkmaktadır.

Türk Dil Kurumu'nun sözlüğüne göre; "Grotesk": "Eski Çağ Roma yapılarında bulunan tuhaf, gülünç figürlerden oluşmuş süsleme üslubu" olarak tanımlanmış olup ayrıca tiyatro sanatı anlamına göre de "Kaba gülünçlüklerden, tuhaf ve olmayacak şakalaşmalardan yararlanan, karşıt görüntüleri, bağdaşmaz durumları şaşırtıcı biçimde birleştiren güldürü biçimi" olarak ifade edilmiştir (TDK Sözlüğü).

Grotesk kelimesinin kökleri, 1500'lü yıllarda Roma'da Neron'un altın evinin yıkıntılarında bulunmasına dayanmaktadır. Bu durum, kazılar sonucunda tavanlarda ve duvarlarda ortaya çıkmıştır. Bu keşifle birlikte, birçok fresk M.S. 1. yüzyıldan sonra ilk kez aydınlatılmıştır. Romalı sanatçı Famulus'a atfedilen resimlerde, insan bedeniyle hayvan ve bitki figürlerinin masalsi bir birleşimi tasvir edilmiştir. Dönemin tarih yazarları, insan, hayvan, bitki parçalarının birleşimini ahlaksız ve tiksindirici bulmuşlardır. Bahsedilen resimleri tanımlamak için grotte (İtalyancada mağaralar ve kazılar anlamına gelmektedir) sözcüğünden grottesco sıfatı ve le grottesca ismi oluşmuştur. Sözcük daha sonra İngiltere ve Fransa'da da kullanılmaya başlanmıştır. Resim sanatı dışında edebiyatta grotesk kelimesi, bedenin parçalarını ifade etmekte kullanılmıştır. "Sözcük, 18. yüzyılda karikatürle ilişkilendirilmiş

ve bu durum Wolfgang Kayser'in sözcüğün anlamında kayıp olarak nitelendiği duruma yol açmıştır; sözcüğe, groteskin korkutucu ya da itici niteliği bastırılarak tuhaf ve gülünç olanı aşırı biçimde vurgulama anlamı da katılmıştır. 19. yüzyılda groteske eğilimi olan yazarlar bile bu sözcüğü, komığın kaba bir türü olarak tanımlamışlardır” (Thomson, 1972’den akt. Ahmadi, s. 36, 2017). Groteskin tanımları çeşitlilik göstermekte olup zıtlıklardan oluşan korkunç ve gülünç öğelerin bir araya getirdiği gerilim duygusunda birleşmektedir. Bu kuramlar çerçevesinde grotesk, birçok sanat alanında (edebiyat, resim, heykel, mimari) eserler ortaya koyduktan sonra kendine has tanımını netleştiren bir tavırla; varlıkların sıra dışı özelliklerini, masalsi bir atmosferde dikkat çekici öğeler kullanarak yeniden betimlemiştir. Örneğin barok mimaride kiliselerdeki melek ve şeytan tasvirleri ve bunların zıtlıklarından oluşan dikkat çekici durumlar, geçmişteki abartıyı daha da abartarak oluşturulan cephe süslemeleri *gargoyle* adı verilen mimari öğelerde öne çıkmaktadır (Ballı, 2016, s. 33).



Görsel 1. Gargoyle, Notre Dame Katedrali, Paris

Kaynak: https://tr.m.wikipedia.org/wiki/Dosya:Notre_dame-paris-view.jpg

Resim sanatında eski çağlardan günümüze değin grotesk imge kullanımı çeşitli sanatçılar tarafından ele alınmıştır. Bu sanatçılara; Leonardo da Vinci, Hieronymus Bosch,, Francisco de Goya, James Ensor, Picasso, Salvador Dali, örnek verilebilir.



Görsel 2. Leonardo da Vinci, Çingenelerin Kandırıldığı Adam, 1493

Kaynak: <https://www.bbc.com/turkce/haberler-dunya-48119823>



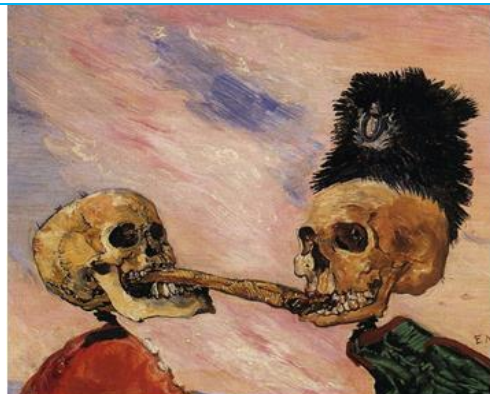
Görsel 3. Hieronymus Bosch, Ağaç Adam, 1500

Kaynak: <https://www.arthipo.com/tr-tr/hieronymus-bosch-agac-adam.html>



Görsel 4. Francisco de Goya, "Los Caprichos" serisinden, 1799

Kaynak: <https://www.parkwestgallery.com/7-creepy-art-from-francisco-goya-los-caprichos/>



Görsel 5. James Ensor, Kavgı Eden İskeletler, 1891

Kaynak: <https://www.wikiart.org/en/james-ensor/skeletons-fighting-over-a-pickled-herring-1891>



Görsel 6. Picasso, Minatour, 1939

Kaynak:<https://www.moma.org/collection/works/64930>



Görsel 7. Salvador Dali, Picasso Portresi, 1947

Kaynak:<https://www.istanbulsanatevi.com/sanatcilar/soyadi-d/dali-salvador/salvador-dali-picasso-portresi-8237/>

Klasik sanat anlayışının güzeli ifade etme, öne çıkarma anlayışına bir tepki olan grotesk ifade ile sanatçılar; iyinin içinde kötüyü, güzelin içinde çirkini öne çıkarmışlardır. Bu durumun yaşanılan dışsal olayların içindeki tahribatı ya da psikolojik bunalımların bir yansıması olduğu söylenebilir. Sanatçılar, grotesk imgerlerde bedensel uzuvları olumsuz sıfatlarla ifade etmiştir.

Örneğin; çengelli uzun burun kötülük duygusu ve aldatmayı gösterirken; keskin çene, kişinin zalim ve saldırgan olduğunu; şişkin yüz, oburluğu; geniş burun, şehvet düşkünlüğünü; kalın dudaklar, sertliği göstermekte olup kırışıklıklar, düzensiz saçlar, kusurlu gözler ve kusurlu cilt da yine kötülüğün fiziksel özellikleri olarak öne çıkmaktadır (Berdann, 2016'dan akt. Batur ve Başdoğan, 2022).

Bu araştırma ile James Ensor'un resimlerindeki grotesk imgelerin arka planda ihtiva ettikleri anlamların çözümlenmesi amaçlanmış ve bu doğrultuda eser analizi metodu kullanılmıştır. Eser analizi ile resmin eleştirisi yapılırken açıklanması gereken unsurlar aydınlatılmış olur. Boydaş (2015): "Eleştiri, eğitim gibidir ve o sanat hakkında fikirlerin paylaşımı ve iletişimidir. Veya sanatın yeşerdiği ortamın tanıtılmasıdır" der. Sanat eseri eleştirisinde; insanların dikkat etmedikleri öğeleri görmeye ve açıklamaya çalışmak, eserin ön yapı elemanları arasındaki ilişkileri çözümlenmek ve arka planındaki anlamlarını yorumlamak ve izleyici için önemini yargılayarak anlatmak, sanat eserinin anlaşılmasında önem arz eden unsurlardandır (Aktaran, Daşdağ, 2010, s. 380-381). Ayrıca araştırma literatür tarama ile de yerli ve yabancı kaynaklar taranarak desteklenmiştir.

2. BULGULAR

2.1. James Ensor

Ostende şehrinde doğmuş, ekspresyonizmin önemli temsilcilerinden olan Ensor, Brüksel'de kısa bir süre yaşamış, bütün ömrünü doğduğu şehirde geçirmiştir. Böylece çağdaşı olan sanatçılara, okullara ve sanat akımlarına karşı ilgisizliğini belli etmiştir. Üzerinde Renoir, Manet, Degas ve Turner gibi sanatçıların etkileri vardır. Ensor'un büyük hayal gücünün kaynağı, babasının İngiliz soyuna dayanması olarak bilinmektedir. Resimlerinde renklerin uyumuna, kuruluş ve yapı düzenine ait klasik kurallara aldırış etmemiş; kalın boya tabakası, az ışık-gölge, soluk renkler ortasında kıpkırmızı ve sapsarı lekeler bulundurmıştır. Resimleri, hiciv ve alay gibi başlıca özellikleri barındırmakta olup daha çok karikatür tarzındadır. Bununla beraber hacim, kütle, zaman, mekân gibi özellikler, tutarlılıkla ele alınmıştır. Gravürlerinde ise sağlam deseni görmek mümkündür. Resim dilinde araştırma yapmaktan ziyade konuların farklı ve görülmedik olmasına özen göstermiştir (Eroğlu, 2015, s. 157-158). James Ensor, içine kapanık bir kişiliğe sahip olup resimlerini oluştururken içinden fişkıranları hayal gücünün etkisiyle resmetmiştir. İnsanlara ve dünyaya kapılarını kapamış dolayısıyla kendi ruh dünyasını doğrudan yansıtmayı ve resimlerinde kimilerinin "iğrenç" olarak nitelendirdiği maskeli yüzler ve hortlak figürler yapmayı tercih etmiştir. Resimlerine hayal gücüyle birlikte ve iskeletler ve ürkütücü öğeler sokmuştur. Resmettiği tuhaf yaratıkları ve hortlak figürleri, ilginç giysilerin ve maskelerin altına saklamıştır. Ensor, resimlerinde ölüm hissiyatı uyandıran ürkütücü bir dünya oluşturmuştur. (Taşkesen, 2018, s. 9)



Görsel 8. James Ensor, “Aziz Anthony’nin Sıkıntıları”, 1887, Tuval Üzerine Yağlıboya, 117,8x167,6 cm.

Kaynak: https://en.wikipedia.org/wiki/James_Ensor#/media/File:Tribulations_of_Saint_Anthony_1887.jpg

“Aziz Anthony’nin Sıkıntıları” isimli resimde şeytanın ayartmalarına direnen Mısırlı Büyük Anthony’ i temsil edilmektedir. Anıtsal resim, tuval üzerine yan yana monte edilmiş 51 kâğıt yaprağı içermektedir. Doğada çeşitlilik gösteren, ancak tümü hacme meydan okuyan bir tarzda çizgilerle sınırlandırılmış asidik renklere sahip bireysel çizimlerin, Flaubert’in anlatısından esinlenen bir çizim kitabının parçası olduğu varsayılmaktadır. Çok göğüslü bir tanıçça, bir sfenks, çıplak kadınlar, burjuva erkekler ve müzik aletleri gibi gerçeküstü figürlerle çevrili Saint Anthony’ i temsil eden sanatçı, modern toplumun ahlaksızlığına dair açıklamayı içermektedir. Aziz Anthony’ nin şeytanla savaşını temsil etmek, Ensor’ un modern toplumun ayartmalarına ve etik kaygılarına verdiği yanıt sayılmaktadır. Resimde yer alan sembolizmin, çarpıtma, abartma ve ürkütücü gibi unsurlarının, modern toplumdaki insanlığın yozlaşmasının göstergeleri olarak 19. yüzyıl izleyicisi tarafından kolaylıkla tanımlanabileceği öne sürülmektedir (Artstory, 2016). Figürler; korkutucu, mistik ifadeler, beden deformasyonları ile kaotik bir mekânda betimlenerek grotesk anlatımda ele alınmıştır. Öyle ki resmin sol tarafındaki cadı figürü, çengelli uzun burun ve kusurlu cilt ile kötülük ve aldatmayı ifade etmektedir.



Görsel 9. James Ensor, “Ölümlü Yüzleşen Maskeler”, 1888, Tuval Üzerine Yağlıboya, 81,3x100,3 cm.

Kaynak: <https://www.istanbulsanatevi.com/resimler/james-ensor-olumle-yuzlesen-maskeler/>

“Ölümlü Yüzleşen Maskeler”, beyaz pelerinli ve anlamsız kırmızı bir şapka takan Ölüm 'ü temsil eden merkezi bir figürden ve onu çevreleyen bir grup maskeli figürden oluşmaktadır. Maskeli figürler solda kırmızılar, sağda daha açık pastel pembeler ve maviler kombinasyonunda yer almaktadır. Bulanık pastel bir arka plana dayanan bu kompozisyonda sanki Ensor, kara bir komedi sahnesi çekmiş, ölüm ana karakteri ile seyirciye bakıyormuş gibi bir teatrallık duygusu yaratmıştır. Maskeler, daha önceki natürmort resimlerinin geliştirmeleridir ve büyük olasılıkla ailesinin dükkânında bulunanlardan ilhâm alınmıştır. Ensor, maske kullanımını şöyle açıklamıştır: “Maske benim için renk tazeliği, görkemli dekorasyon, beklenmedik vahşi jestler, çok tiz ifadeler anlamına gelmektedir”. Bu gerçeküstü, maskeli figürler, Ensor’un toplumun karanlık tarafını sembolize etmek için kullandığı figürlerdendir. Gerçekten de, Ölüm figürü alay edilip çevrelenirken ve korku içinde neredeyse pelerininin içine çekilirken, izleyicide en çok korku ve belirsizliği kışkırtan, ürkütücü maskeli figürler olmuştur (URL 1). Resmin merkezindeki kuru kafalı Ölüm temsilinin dışındaki figürlerdeki korkutucu ifadeler, abartılı yüz uzuvları (uzun burun, kusurlu gözler, düzensiz saçlar) kötülüğü temsil eden grotesk imgenin birer temsili durumundadır.



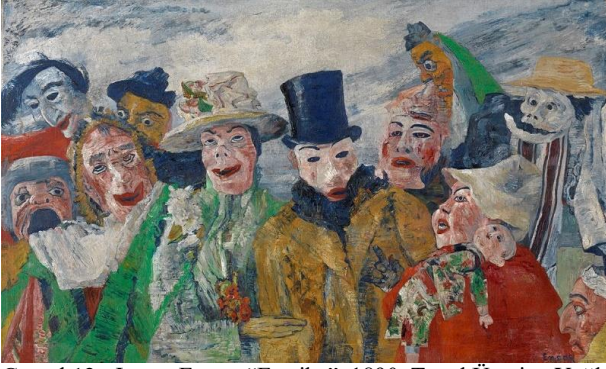
Görsel 10. James Ensor, “Mesih’in 1889’da Brüksel’e Girişi”, 1889, Tuval Üzerine Yağlıboya, 256,8x378,4 cm.
Kaynak: https://en.wikipedia.org/wiki/James_Ensor#/media/File:Christ's_Entry_into_Brussels_in_1889.jpg

Ensor'un en ünlü tablolarından biri olan “Mesih’in 1889’da Brüksel’e Girişi”, bir eşeğin üzerinde oturan İsa’yı yutan bir karnaval kalabalığını temsil etmektedir. Bu kaotik sahneyi betimleyen biçimsel araçlar, neyin tasvir edildiğinin anlaşılmasına meydan okumaktadır. Ufuk çizgisi ve perspektif belirsizdir. Ön planda, maske takıyormuş gibi boyanan grotesk yüzler dikkat çekmektedir. Ensor, kompozisyonun yüzeyindeki figürleri düzleştirerek, görüntüyü daha baskın ve yoğun hale getirmek için perspektifi reddetmektedir. Hatta kalabalığın hafifçe öne eğildiği, izleyiciye koşmaya ve her an onu yutmaya hazır olduğu hissiyatı vermektedir. Kalabalığın içindeki figürler, çeşitli açılardan tasvir edilmiş, şekilleri ve biçimleri yapı bozuma uğratılmış, hacimleri modüle edilmemiş ve çığ renktedirler. Ensor, bu durumu: "Renklerim saf, bütünsel ve kişisel, basit teknik, tıpkı Gauguin gibi" diyerek açıklamıştır. Ensor'un tasvir ettiği İsa, Kudüs'teki halk yerine Belçika'daki halkla karşı karşıyadır. Tasvir edilen kalabalık, burjuvazi, din adamları ve ordunun bir karışımıdır. Kişiler, karnaval benzeri bir atmosferde yüzeyselliklerini vurgulamak için maskeli olarak resmedilmiştir. Bu kaotik gösteri, odağı İsa figüründen uzaklaştırmaktadır. İsa'nın kendisi, sanatçının kendi özellikleriyle ilginç bir şekilde boyanarak temsil edilmiştir. Ensor, bu tür grotesk gerçekçiliğin kullanımını arındırıcı bulmuş ve toplumun çirkin yanını mistik parodi aracılığıyla temsil etmiştir. (Artstory, 2016). Kalabalık içindeki maskeli yüzlerin, çığ renklerle boyanmış, şaşkınlık, öfke, donukluk içeren ifadeleri birer grotesk imgeden ibaret olup bunlardan zalimliği ve saldırganlığı; keskin çene, oburluğu; şişkin yüz, şehvet düşkünlüğünü; geniş burun, sertliği; kalın dudaklar, kötülüğü; çengelli uzun burun, kırışıklıklar, düzensiz saç, kusurlu göz ve cilt ile ifade etmiştir.



Görsel 11. James Ensor, “Maskeli Wouse’ un Şaşırması”, 1889, Tuval Üzerine Yağlıboya, 131,5x109 cm.
Kaynak: https://en.wikipedia.org/wiki/James_Ensor#/media/File:Astonishment_of_the_Mask_Wouse,_1889.jpg

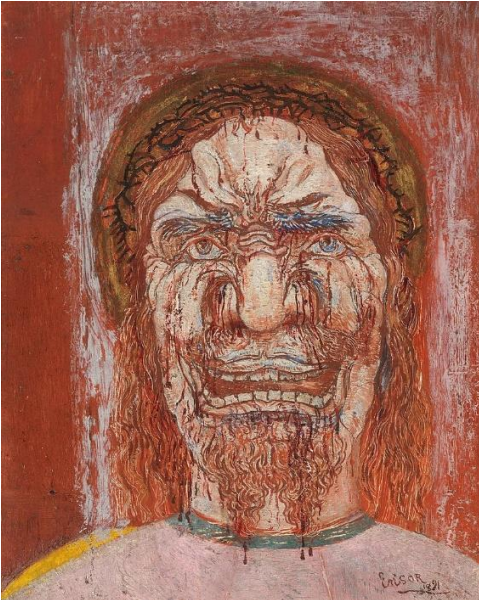
Dört bir taraftan çıkan maskelerle dolu “Maskeli Wouse’ un Şaşırması” isimli bu resmin merkezinde; ayakta duran, çirkin ve uzun burunlu kadın maskeli bir yarasa yer almaktadır. Kadın kıyafeti giymiş, omuzlarında şalı olan bu figürün elleri yarasa şeklindedir. Bir elinde şemsiye tutarken diğer eliyle de “burada neler oluyor” der gibi yapmaktadır. Etrafında yüzlerinin yarısı görünen iki figür ona bakmaktadır. Diğer maskeli figürler endişeli, korkmuş, şaşkın bakışlarla etrafı seyrederek durumdadırlar. Resmin sağ alt tarafında zeminde çeşitli öğeler bulunmaktadır. Giysileriyle birlikte yere atılmış iskeletler, içki şişeleri, enstrümanlar, mum ve kadın eşyaları bunlardan bazılarıdır. Ölümü hatırlatan iskelet ve kurukafalardan birinin ağzında klarnet, yanındakinin elindeyse keman bulunmaktadır. Arkadan yaşlı olan diğer bir iskeletin elinde ise şişe vardır. Eğlence hayatının bitişini gösteren tüm bu imgeler hayatın kısılalığını ifade etmektedirler (Wilkinson, 2011’den akt. Çay, s. 61, 2020). Ölüm temasına göndermede bulunan resimde kurukafalar ölümü temsil etmekte olup maskeli ve korkunç yüzler de hayatın geçici olduğunu gösteren hayat sahnesinden alıntı olarak ironik bir şekilde betimlenmiştir. Grotesk anlamına göre resmin sol tarafındaki kadın figürünün uzun burnu ve yarasa şeklindeki elleri kusurlu cilt kategorisinde değerlendirildiğinde kötülüğü ifade etmektedir.



Görsel 12. James Ensor, "EntriKa", 1890, Tuval Üzerine Yağlıboya, 89,5x149cm.

Kaynak: [https://en.wikipedia.org/wiki/James_Ensor#/media/File:L'Intrigue_\(James_Ensor,_1890\).jpg](https://en.wikipedia.org/wiki/James_Ensor#/media/File:L'Intrigue_(James_Ensor,_1890).jpg)

"EntriKa", isimli tablo tamamı maskeli 11 figürden oluşmaktadır. Resmin ortasında, bir kadın kibirli gülümsemesiyle bir adamın elini tutmaktadır. Maskeler, figürlerin karakterlerini gizlemek için kullanılmıştır. Resmin sağ köşesindeki kadın, bir oyuncak bebek ya da ölü bir bebek tutmaktadır. Renkli gövdeler beyaz arka planla kontrast oluşturmaktadır. Bu resim "grotesk" ve "bir grup portresi" olarak nitelendirilmektedir. Ama bunun yanı sıra resimde realist tavırlar da vardır. Örneğin gökyüzünün rengi gibi dış dünyanın doğru tasvirine ilişkin birkaç referans, bunu örneklendirmektedir. Resmin arkasındaki hikâye otobiyografiktir ve Ensor' un hayatındaki gerçek bir olaydan esinlenmiştir. Kız kardeşinin, Ensor' un memleketinde birçok skandala neden olan Çinli bir sanat tüccarı ile evliliğini anlatmaktadır. Ensor, genellikle Vincent Van Gogh ve Edvard Munch ile birlikte dışavurumcu bir sanatçı olarak kategorize edilse de çizim ve tuhaf görüntüler yaratmada Hieronymus Bosch ve Pieter Brueghel'in gibi olduğu bilinmektedir (URL 2). Grotesk grup portresi olarak nitelendirilen bu resimdeki her bir ürkütücü maske, farklı yöne bakmakta olup ve farklı ürkütücü ifade içermektedir. Özellikle resmin en sağ ve sol tarafındaki beyaz maskelerin, ölüm temasına gönderme yaptığı söylenebilir. Beyaz maskelerden sağ taraftakinin keskin çenesi; zalimlik ve saldırganlığı ifade etmekte olup diğer maskelerde ortak olarak beliren kırışıklıklar, düzensiz saçlar, kusurlu gözler ve ciltler kötülüğü anlatmaktadır.



Görsel 13. James Ensor, "Kederli Adam", 1891, Tuval Üzerine Yağlıboya, 20x15 cm.

Kaynak: https://en.wikipedia.org/wiki/The_Man_of_Sorrows#/media/File:Ensor,_De_man_van_smarten,_1891.jpg

İsa'nın kanayan yüzü, Japon Noh tiyatrosundan bir şeytanın maskesiyle birleştirilerek ürkütücü bir tablo oluşturulmuştur. Ensor'un keskin renkleri kullanması, tablonun grotesk atmosferine katkıda bulunmuştur. Acıların Adamı, Ensor' un aynı zamanda marjinal ve yanlış anlaşılan bir kişi olan Mesih ile özdeşleşmesinin bir yansıması olduğu söylenebilir. İsa'nın yüzündeki işkence görmüş ifade, sanatçının 1890' larda yaşadığı varoluşsal krizi de yansıtmaktadır. Hayatının bu döneminde Ensor derin bir depresyona girmiş, depresyonunun bir sonucu olarak, stüdyosunu ve tüm resimlerini satmaya çalışmıştır. Kendini deforme olmuş ve acı içinde, kanayan bir yüzle temsil etmesi, sanatçının acısını yansıtmaktadır (URL 3). Yüzdeki derin kırışıklıkların kanayan bir yüz olarak akışkan resmedilişi, yüzdeki ızdırabı etkili bir şekilde vurgulamıştır. Aynı zamanda yüzdeki ürkütücü ifade grotesk anlatımla beraber acıyı daha da öne çıkarmıştır.



Görsel 14. James Ensor, “Asılmış Bir Adam İçin Dövüşen İskeletler”, 1891, Tuval Üzerine Yağlıboya, 74x59cm.

Kaynak: https://en.wikipedia.org/wiki/James_Ensor#/media/File:1891_James_Ensor_Squelette_se_disputant_un_pendu.jpg

Görsel 14’te, kadın kıyafetleri giymiş iki iskelet arasındaki acımasız bir dövüş sahnesi betimlenirken, üçüncü bir yarışmacı da sahne zemininde yenilmiş halde yatmaktadır. İki iskelet, şiddetli kavgalarda kullanılan tipik kadın dövüş aletleri olan süpürge ve şemsiye ile karşı karşıya gelmektedir. Tartışmanın konusu; üzerinde "misk" yazan bir yazıt taşıyan asılmış bir adamdır. Her iki sahne kapısındaki (sağ ve sol) diğer maskeli figürler; bıçaklı, kavgaya katılmaya istekli görünmektedirler. "Misk" yazısı, Fransız "civet de lievre", bir tavşan yahnisi, anlamına gelmekte olup; bu iki iskeletin öfkelerinin nedeni de asılan adama yönelik şiddetli iştahının bir sembolik yansımasıdır. Eleştirilenlerini palyaço veya iskelet olarak betimleyen ya da yüzlerini karnaval maskeleriyle değiştiren Ensor, diğer eserlerinde de kendi yüzünü bir maskeyle değiştirerek, kendini bir kadın kılığına sokarak, kendisiyle alay etmektedir. Resmin diğer bir yorumu ise şu şekildedir: Savaşan kadın figürlerin asılan adamla ilişkisi olması yerine, iki dövüşen iskelet, kadın kıyafetlerine rağmen, Ensor'un sanatı için savaşan eleştirilenlerin somutlaşmış halidir. Ensor'un kendisi asılan adamdır. Sahne zemininin iki yanında bulunan maskeli figürler, destekledikleri iskelete göre artı ve eksi olarak ikiye ayrılan kamuoyunu temsil etmektedir. Savaşın ödülü asılan adamdır. Asılan adamın gözleri faltaşı gibi açıktır ve rütbe ve nitelik bakımından daha yüksek olması anlamında diğer tüm figürlerin üzerinde yer almaktadır. Her iki elindeki iperle, aşağıdaki savaşı kontrol etmekte ve kendi talihsizliğini şaka zevkiyle izlemektedir. Bu, sanatçının eleştirilenlerine ve onların demode kalıplarına karşı bir tepkidir (Vandewalle, 2010). Birbirleriyle savaşan kurukafalar, ürkütücü maskeli yüzler, hayat sahnesinde yaşanan mücadelenin birer temsili, hiciv barındıran grotesk anlatıdır. Sağ ve sol kapıdaki izleyicilerin her birinde farklı ifadeler mevcuttur. Bunlardan oburluğu; şişkin yüz, sertliği; kalın dudaklar, kötülüğü; çengelli uzun burun, kırışıklıklar, düzensiz saç, kusurlu göz ve cilt ile saymak mümkündür.



Görsel 15. James Ensor, “Kötü doktorlar”, 1895, Karışık Teknik, 17,1x24,4cm.

Kaynak: <https://jamesensor.vlaamsekunstcollectie.be/en/collection/the-bad-doctors-0/>

Ensor, “Kötü Doktorlar” isimli resmini iyileştikten sonra 1895 yılında yapmıştır (Görsel 15). Belçika’da kolera salgınının ortaya çıktığı o yıl, tıp dünyasının yetersizlikleri, doktorlara olan güveni azaltmıştı. Eserde kırmızı yastıklı yatağında oturan kocaman göbekli bir adam dikkat çekmektedir. Adamın boynu zincir tasma ile duvara tutturulmuş ve adam acı içinde bağırılmaktadır. Adamın karnı patlayacak kadar şişkin olup aynı zamanda adam çıplak olarak tasvir edilmiştir. Karnının alt tarafının üç yerinden derin kesikler atılmış, bağırsakları sarkmıştır. Karnının üst deliğinden ise doktor bir tenya çıkartmaktadır. Ensor’un kasaba benzettiği doktorlardan ikisi beyaz kasap önlüğü giymiş, ikisi de takım elbise giymiş mücadele içindedirler. Tenya ile mücadele içindeki doktor, kesici aletin ucundaki tenyanın kesilmiş başını havaya kaldırmaktadır. Önündeki doktor ise elinde büyük bir şırınga bulunmaktadır. Doktorun ayakları tenyaya dolanmış ve şırıngadan kanlar yere damlamaktadır. Onun solundaki

doktorun tuttuğu sürahi yere damlamaktadır arkasındaki beyaz önlüklü diğer doktor ise gizlice onun cebinden bir şeyler almaktadır. Yerdeki kâğıtların yanında testere ve bir kesici alet bulunmaktadır. Resmin sağ tarafında elinde orajıyla ölüm meleği durmaktadır. Beceriksiz doktorların yanındaki adam, acı çekerek ölmek üzeredir. Kaos ve kargaşanın içindeki ürkütücü bu resim, sol taraftaki perde detayıyla bir tiyatro sahnesi havası yaratmaktadır (Jefreys, 2017, s. 17). Hasta adam figürünün abartılı şişkin bir biçimde tasviri, yaşanan olaydaki olumsuzluğu daha da vurgulamak için grotesk üslupla ironik bir şekilde anlatılmış, sağ taraftaki ölüm meleği de bu anlatımı güçlendirmiştir.

3. SONUÇ

Roma döneminden bu yana birçok sanat dalında kullanılan grotesk ifade, resim sanatında da çeşitli sanatçılar tarafından ele alınıp anlatımı güçlendirmek, dikkat çekmek, vurgu yapmak amacıyla kullanılmıştır. Sanatın bireysel ve toplumsal sorunları dile getirmedeki rol oynayıcı görevi, onu görünür kılmaktır. Bir şeyi görünür kılmamanın yolu, onun zıtlığı ile varlığını ortaya koymaktır yani güzeli güzel yapan çirkinin var oluşudur. Dolayısıyla grotesk anlatımla sorunlar dile getirilirken, onu görünür kılmak adına onu zıtlığı ile ele almak, ironi ve hiciv içeren anlatımla ifade etmek, çirkinini abartarak ortaya koymak amaçlanmıştır. Grotesk anlatımın resim sanatında korkutucu, kaba, çirkin gibi sıfatlarla imgeleri bütünlemesinin altında yatan başlıca sebepler arasında, sanatçıların sorunlara dikkat çekme isteği olduğu söylenebilir. Örneğin, savaş, hastalıklar, ekonomik ve siyasi sorunlar yaşanan dönemin izleri olarak sanatçılarda yer edinmiş, onlar da bir tür dışavurum aracı olarak grotesk anlatımla resimlerini betimlemişlerdir. Ahlıksızlık, kötülük, yozlaşma gibi durumlar; imgelere yüklenen abartılı, çirkin uzuvlarla öne çıkarılmıştır.

Sonuç olarak James Ensor'un grotesk imgeli resimleri incelendiğinde; olumsuz durumların betimlendiği sahnelerde, eğlence ve mizah barındıran figürlerin anlamsız bir parodide belirmekte olduğu görülmüştür. Ensor'un resimlerinde hüznün ve eğlence iç içe geçmiş, düşünsel bir kaos ortamında seyirciye sunulmuştur. Maskeli yüzlerin ağırlıkta olduğu sahnelerde, maskelerle anlatılmak istenen aslında figürlerin gerçekte kim olduklarını gizleme isteği olmuştur. Çünkü asıl varlık sahtedir ve gerçeği yansıtmamaktadır. Maskelerdeki abartılı, deforme edilmiş uzuvlar gerçek varlığın anlamlarını ihtiva etmemektedirler. Resimlerde zalimlik ve saldırganlık; keskin çene ile oburluk; şişkin yüz ile şehvet düşkünlüğünü; geniş burun ile sertlik; kalın dudaklar ile kötülük; çengelli uzun burun, kırışıklıklar, düzensiz saç, kusurlu göz ve cilt ile ifade edilmiştir. Bunun yanı sıra iskelet gibi diğer figürler ile toplumsal, sosyal eleştiri ortaya konmuş, toplumun kötü ve karanlık tarafları dile getirilmiştir.

KAYNAKÇA

1. Ahmadi, A. (2017). *Kâbus Resimleri*. Yayınlanmamış Yüksek Lisans Tezi. Hacettepe Üniversitesi Güzel Sanatlar Enstitüsü, Ankara.
2. Artstory, (2016). <https://www.theartstory.org/artist/ensor-james/artworks/> (Erişim Tarihi: 02.09.2022).
3. Ballı, Ö. (2016). *Dijital Teknoloji Olanaklarıyla Sanatta Grotesk Bedenler ve Tuhaflık*. Yüksek Lisans Sanat Eseri Çalışması Raporu. Hacettepe Üniversitesi Güzel Sanatlar Enstitüsü, Ankara.
4. Batur, M. & Başdoğan, A. (2022). Resim Sanatında Grotesk İmgelerin Kullanımı Üzerine Bir İnceleme. *Uluslararası Disiplinlerarası ve Kültürlerarası Sanat*, 7 (14), 38-50 . <https://dergipark.org.tr/en/pub/ijia/issue/72481/1170565> (Erişim Tarihi: 26.09.2022).
5. Çay, M. B., (2020). James Ensor'un Resimlerindeki Semboller. *İnönü Üniversitesi Kültür ve Sanat Dergisi*, 6 (1), 57-69 . DOI: 10.22252/ijca.741663
6. Daşdağ, F. E. (2010). “Sanat Eseri Eleştirisine Bir Örnek: Üçüncü Mevki Vagon”. *Elektronik Sosyal Bilimler Dergisi*, Sayı: 33, s.378-386.
7. Eroğlu, Ö. (2015). *Modern Sanat*. İstanbul: Tekhne.
8. Jefreys, T., (2017), “An Introduction to the Exhibition for Teachers and Students” s.12-13 <https://royalacademy-production-asset.s3.amazonaws.com/uploads/f208f624-f9a5-4f41-a5a2-4daa40fdddbf/Final+Ensor+Intrigue+Web+100dpi.pdf> (Erişim Tarihi: 02.09.2022).
9. Vandewalle, F. , (2010), “Skeletons fighting for the Body of a Hanged Man” <https://www.flickr.com/photos/snarfel/4531712996> (Erişim Tarihi: 03.09.2022).
10. Taşkesen, S. (2018). Ekspresyonizm Akımının Köprü ve Mavi Atlı Gruplarına Yansımalarının Beden Olgusu Üzerinden Sorgulanması. *Sanat Dergisi* , (31) , 6-18. Retrieved from <https://dergipark.org.tr/tr/pub/ataunigsfd/issue/40055/458133>
11. TDK Sözlüğü: <https://sozluk.gov.tr/> (Erişim Tarihi: 26.09.2022).

12. (URL 1): <https://blog.singulart.com/en/2019/09/06/masks-confronting-death-and-james-ensors-unique-macabre-style/> (Eriřim Tarihi: 28.09.2022).
13. (URL 2): [https://en.wikipedia.org/wiki/The_Intrigue_\(painting\)](https://en.wikipedia.org/wiki/The_Intrigue_(painting)) (Eriřim Tarihi: 28.09.2022).
14. (URL 3): https://en.wikipedia.org/wiki/The_Man_of_Sorrows (Eriřim Tarihi: 28.09.2022).