



## Mekanda Denge: Sanat Eserlerinin Yaşam Alanında Sunulması Örneği

### Balance in Space: An Example of Presenting Artworks in Living Space

Cansın İlayda ÇETİN<sup>1</sup>

<sup>1</sup> Dr.Öğr.Üyesi; Nevşehir Hacı Bektaş Veli Üniversitesi, Güzel Sanatlar Fakültesi, İç Mimarlık ve Çevre Tasarımı Bölümü, Nevşehir, Türkiye

#### ÖZET

Mimarlık yapmak, mesleğin temellerinden başlayarak ve ölçekli bir site modelinin üretilmesiyle doruğa ulaşan, bir mimarın zihnine ve çalışmasına benzersiz bir bakış açısı sunmaktadır. Çeşitli düzeydeki ihtiyaçlar göz önüne alınarak yaşanan yerin dekore edilmesi, neredeyse ilk çağlardan beri süregelen bir insan etkinliğidir. Bu ihtiyaçlar üzerinden düşünüldüğünde, mekanları kaplayan her bir öğenin bir işlevi olduğu rahatlıkla söylenebilir. Bu işlev, yaşantıyı sürdürmek için gerekli temel ihtiyaçların yanında, manevi bir ihtiyaç olarak da varolabilir. Bu niteliğiyle de insanı insan yapan, psikolojisi üzerinde doğrudan etkide bulunan bir alternatif dünya oluşturur. Bu bakımdan, konu kapsamında, insanın tinsel ihtiyacına cevap veren, sanat eserlerinin yaşam alanındaki işlevi: “sanatsal işlev” ve “mekanda denge” olarak ele alınmış ve incelenmiştir. Çeşitli boyutlarda ve renklere eserlerin bulunması ve malzeme farklılığı içerdiği açısından konuya uygun bir örnek olabileceği düşünüldüğünden araştırma konusu olarak seçilen yaşam alanı, yazarın kendi yaşadığı Ankara / Gölbaşı’nda bulunan evi olarak belirlenmiştir. Çalışma sonucunda, yaşam alanı içerisinde sergilenen sanat eserlerinin mimari prensipler ile ele alınarak tasarımda dengenin önemine örnek olması hedeflenmiştir.

**Anahtar Kelimeler:** İç mekan tasarımı, İç mekanda sunum, Görsellik, Tasarım unsurları, Mekanda denge.

#### ABSTRACT

Doing architecture offers a unique perspective on the mind and work of an architect, starting from the foundations of the profession and culminating with the production of a scaled site model. Decorating the living place, taking into account the needs at various levels, is a human activity that has been going on since ancient times. Considering these needs, it can be easily said that each element covering the spaces has a function. This function can exist as a spiritual need as well as the basic needs necessary to sustain life. With this feature, it creates an alternative world that makes people human and has a direct impact on their psychology. In this respect, within the scope of the subject, the function of works of art in the field of life, which responds to the spiritual need of people, has been discussed and examined as "artistic function" and "balance in space". Since it is thought that it can be a suitable prefix for the subject in terms of the presence of works in various sizes and colors and the difference in materials, the living space chosen as the research subject was determined as the house of the author in Ankara / Gölbaşı, where he lived. It is aimed to be in the project exhibited on the architectural project in the works exhibited in the living area related to the study.

**Keywords:** Interior design, Interior presentation, Visuality, Design elements, Balance in space.

## 1. GİRİŞ

Bir iç mekanın sanatsal, kültürel ve işlevsel ölçütlere göre düzenlenmesi iç mimarlığın alanına girmektedir. 1970’lerde bazı önde gelen tasarım şirketlerinin, iç mekan tasarımı ve dekorasyon firmalarından olan farkını vurgulamak amacıyla iç mimarlık olarak tanımladığı bu alan 20. yüzyılın sosyal devinimi ve ihtiyaçları ile daha özelleşmiş nitelikler kazanmıştır. Fakat, sanat eserinin bir mekan için kurgulanması, beraberinde ele alınması kolay olmayan pek çok muğlaklığı da beraberinde getirmektedir. 18. yüzyılda güzel sanatlar anlayışının gelişmesiyle, varlık nedeni temel bir işlev değil salt estetik niteliği olan, kendine yeten sanat eseri kavramı oluşmuştur. Bu anlayış çerçevesinde eserin sadece kendisi için varolması, onun kendi dışındaki çevreyle kurduğu bağı gözardı etme eğilimiyle, o dönemde çeşitli tartışmaların yaşanmasının nedenidir. Bu anlayışa göre, bir mekanın dekore edilmesinde kullanılması eserlerin sanatsal niteliğini düşüren bir yaklaşımdır. Böylece dekoratiflik, yapıtın değerini indirgeyen olumsuz niteliğiyle sanat literatüründeki yerini almış olmaktadır. Neyin hangi şartlarda dekoratif olduğu ile ilgili keskin yargılar zaman içinde, hem kendine has nitelikleriyle bir sınıflandırmaya dahil olamayacak yapıtların değerlendirilmesinde yetersiz kalmış hem de kuramsal çalışmalarda kavramlarla ilgili karmaşaya neden olarak dilin anlatım olanaklarının zayıflamasına neden olmuştur (Bourriaud, 2005).

Ancak ne var ki, sanat nesnesinin yapısı itibarıyla çevremizde bulunan diğer nesnelere farklı, kendine has özel bir niteliği vardır. İşlevselliğinin yanında estetik değerlerin de önemli olduğu tasarım nesnelere için de bu geçerlidir. Tüm bu nesnelere duyularımızla kavradığımız bir gerçek varlık alanı olmasının yanında; özel türden bir algıyla kavradığımız bir tinsel varlık alanı, bir anlam varlığı olma niteliğine sahiptir (Tunalı, 2002, s.58). Bu özel nitelik de insanda yarattığı hoş gitme duygusuyla, sanatsal işlevle yakından bağlantılıdır. Sanat eserlerinin bulunduğu mekanda içinde yaşayanına verdiği estetik tatmin duygusu sanat eserinin kendi öz nitelikleri ile ilgili olduğu kadar; alıcısının o eseri anlayabilme/takdir edebilme yeteneklerine de bağlıdır. Yani sanat yeteneği sadece yaratımında değil, onun takdirinde de gerekli olan bir özelliktir. Sanat eserini beğenme deneyimini yaşayan bir kimse, bir çeşit yaratıcı deneyimin de parçası haline gelir; sanat eserinden hoşlanarak, sanata etkin katılım sağlamış olur (Goldstein, 1970, s.3) Bu paralellikte yaşam alanında sunulan sanat eserinin tek başına sunulan sanat eserine kıyasla olumlu yönlerinden bahsetmek mümkündür.

Buna ek olarak sanat eserlerinin iç mekanda sergilenme şekilleri, mekanda algısal değişiklikler yaratmaktadır. Doğru konumda, doğru yükseklikte ve doğru fonda sergilenen ve yine doğru şekilde aydınlatılan eserler yaşam alanlarının kişiselliğini artırmakta, sanatsal seçimlerin gözler önüne serilmesine imkan yaratmaktadır. Bir mekana dahil olan elemanların birbirleri ile olan ilişkisi çeşitli yönleriyle ele alınmaktadır. Bu yönler, içinde yaşayacak kişinin sosyal, sanatsal ve gündelik ihtiyaçlarına göre şekillenmektedir (Bourriaud, 2005).

## 2. TASARIM ÖGESİ OLARAK MEKAN

Mekanda tasarım yapmak bir müziğin notalarına benzetilebilir. Her nota veya akor aynı anda çalınsaydı, ortaya çıkan çalışma müzik değil gürültü olurdu. Mimarlıkta da müzikteki gibi; tasarımda karmaşa oluşmaması için mekan iyi değerlendirilmelidir. Mekandaki tasarımsal öğeler uygun bir biçimde değerlendirildiğinde 'mekan' ortaya çıkmaktadır. Aynı şey müziğin oluşumundaki seslerin kullanımına benzemektedir. Sesler sessizlikle karşılaştırıldığında müzik ortaya çıkmaktadır. Ses ve sessizlik modelini değiştirmek, ritim ve melodi yaratmaktadır. Kısaca, sessizlik olmadan müzik var olamaz. Mekan da görsel olarak aynı işlevi yerine getirmektedir. Pozitif unsurlara nefes alacak alan sağlamaktadır. Göze bir tasarımda gezinme ve aradığı öğeleri keşfetme özgürlüğü vermektedir. Olumlu, yalnızca olumsuzun aksine görülmektedir. Boşluk olmadan tasarım olmaz ancak görsel gürültü var olmaktadır. Bu bağlamda mekan: kontrast, vurgu ve hiyerarşi oluşturabilir, drama ve gerilim yaratabilir ve eleman grupları arasında görsel dinlenme sağlayabilir (Juracek, 2002). Bunlara ek olarak mekânın daha önemli işlevlerinden biri, okunabilirliği ve okunabilirliği geliştirmektir. Büyük ölçekteki doluluk boşluk ilişkisi, mekânı daha davetkar hale getirmektedir. Küçük ölçekli boşluklar ise daha okunaklı hale getirmektedir. Mekân kalite ile ilişkilidir. Daha fazla alan, daha az öğe veya daha az nesne gerektirmektedir. Örneğin, üst düzey ve indirimli perakende mağazaları karşılaştırıldığında hangisinin içinde tipik olarak daha fazla alan bulunmakta ve hangisi ürünleri mevcut her bir alana paketlemektedir? Bu paralellikte cevap oluşturulabilecek bir diğer nokta ise mekânın, kaliteden başka ne gibi nitelikler taşıyabildiğidir. Bunlar; gelişmişlik, basitlik, lüks, temizlik, sadelik, açıklık olarak sınıflandırılabilir (Goldstein, H ve Goldstein, V, 1970).

Tasarım, nihayetinde bir şekiller düzenlemesidir ve bu, mekânın oluşturduğu şekilleri içermektedir. Alanı kullanmaktan çekinmemek gerekmektedir. Aksine onu kontrol altında önemli bir tasarım ögesi olarak görmek tasarım sürecinde farklı sonuçlar oluşmasına yol açabilmektedir.

## 3. MEKANDA TASARIM ÖGELERİ

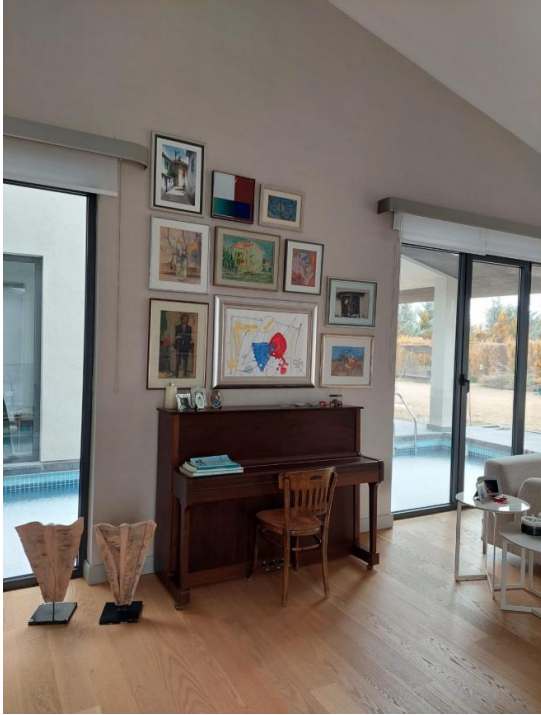
Mekan, nesnelere ve olayların meydana geldiği ve görece konum ve yöne sahip olduğu üç boyutlu alandır. Mimarlıkta olduğu gibi sanat eserinde de mekan çok önemlidir. Mimarlıkta, bir binanın dışı mekanda görüldüğü gibi görülürken, içi kapalı bir mekânın içinde olan kişi tarafından görülmektedir. Mekansal bir tasarım oluştururken bir takım unsurlar ön plana çıkmaktadır. Bunlardan en önemlisi nesnelere arasındaki dengeyi iyi sağlamaktır. Bu nedenle iç mekandaki tasarımın parçaları, bir denge hissi yaratmak için eşit olarak dağıtılmaktadır. Hem fiziksel hem de görsel denge kurmak önemlidir. Tasarım öğelerinde denge; simetrik/asimetrik denge, radyal denge, dikey denge ve yatay denge şeklinde bölümlenebilir. Mekânın değerlendirilmesi için yapılan örneklemeler, araştırma sınırlamasında seçilen konut ile ortaya konulacaktır (Bradley, 2018).



Görsel 1. Belirlenen iç mekanda konsol kısmı ve eserler.  
(Kişisel Arşiv)

Görsel 1’de görülen mekanda kullanılmış olan resimler şöminenin ve televizyonun küteselliğine karşılık gözü yormayacak bir paralellikte yerleştirilmiştir. Mustafa Ayaz ve Tuncay Betil’e ait olan eserlerin sol tarafında tekrar televizyon hizasında yerleştirilmiş olan iki adet fotoğraf İlayda Çetin’e aittir. Sol tarafta ise, televizyon ve şöminenin mekansal hakimiyetine karşın Sıtkı Olçar, Mehmet Kutlu, Serap Akarcalı ve Kim Yong gibi sanatçıların çanakları yer almaktadır.

Bu örnek paralelinde söylenebilir ki; iç mekanda denge, formların bir araya getirilmesiyle oluşturulur. Form ise; bir nesnenin yapısını veya şeklini tanımlamaktadır. Form, bir sanat eserinin genel tasarımı için geçerlidir. Form, gözlerin hareketlerini yönlendirir. Form, büyüklük ve hacimden oluştuğu için ağırlığı ifade eder. Her tür biçimin kendi estetik etkisi vardır. Tüm görsel sanatlar biçimle ilgilidir. İyi mimari, dışa dönük formların içlerinde olup bitenler tarafından yönetilmesine izin vermektedir. Ev, bir ailenin yaşayabileceği bir yerdir, bu nedenle içerisi ailenin ihtiyaçlarını karşılayacak şekilde dikkatlice tasarlanmalıdır. Evin dış formu, iç formu açıkça ifade ediyorsa, ev iyi bir sanat eseri olur. Bir kilisenin, iyi bir sanat eseri olabilmesi için içeride bir ibadet yeri olduğunu dışarıdan ifade etmesi gerekmektedir. Bu nedenle formların kullanımı boyunca “form fonksiyonu takip eder” yol gösterici ilkedir (Lucas, 2016).



Görsel 2. Belirlenen iç mekanda salon ve eserler.  
(Kişisel Arşiv)

Heykel ve mimarlık üç boyutlu formlarla ilgilenmektedir. Heykelin mekanla birebir ilgisi vardır. Mekanı gördükten sonra sanatçı tasarımını hazırlar, ya da bir iç mekana konumlandırılırken yine yerleştirildiği alanla ilgili bir kaygıyı yaşatır. Heykelin iç mekanda bir koleksiyoner evine yerleştirilmesi, yine ışığı, eşyaların arasındaki yeri ve kendini ifade edeceği alanı bulması önem taşımaktadır. İç mekanda kendini yok etmeden ve mekanla yarışmadan doğru yere yerleştirilmesi önemlidir. Görsel 2’de piyanonun üzerine yerleştirilen resimler, arada bırakılan boşluklar ve yatayda ve düşeydeki çizgilere dikkat edilerek yerleştirilmiş, binanın 7 metrelik yüksek tavanının eğrisel bir şekilde inme hali, duvarda asılan resimlere yön vermiştir. Ayrıca, Serap Akarcalı’ya ait olan zeminde görülen kaide üzerine oturtulmuş iki adet kuş soyutlaması vardır. Kuşların camın önüne yerleştirilmesi bilinçli bir tercih olarak, kuşun doğanın bir parçası olmasından referans alınmıştır. Resimler Adnan Turani, Turan Erol, Neslihan Yapar, Mustafa Ayaz, Ekrem Kadak, İsmail Altınok, Fatih Urunç, İsmail Ateş, Sait Günel’e aittir.

Buna ek olarak, mekanda çalışmalarını yerleştirirken ışığın gelme noktası, eşyaların nasıl yerleştirildiği ve hacmi, tenha ya da yoğun olması çalışmaların kendi dilini oluşturabilmesi için yerleştiği yer ayrı bir özen istemektedir. Bunun dışındaki bir yerleştirme eseri değersizleştirileceği gibi kendini anlatmasına engel olmaktadır. Bunun için hem sanat eserinin kendisine hem de bütündeki çerçeveye uygun bir yerleştirme düşünülmelidir. Bu yerleştirmeleri bazı formlara ayırmak mümkündür. Bunlar; düzenli formlar, düzensiz formlar, merkezi formlar, doğrusal formlar, radyal formlar, kümelenmiş formlar ve ızgara formlar olarak sınıflandırılmaktadır.

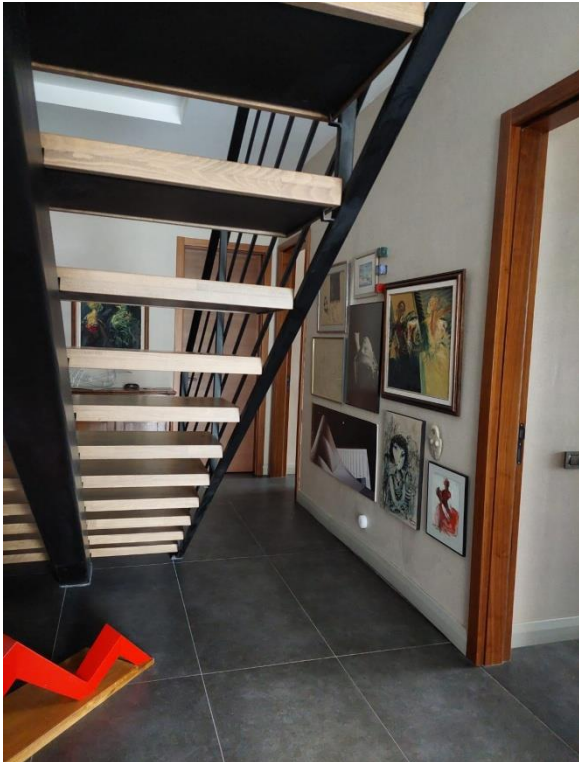
Düzenli formlar, parçaları birbiriyle tutarlı ve düzenli bir şekilde ilişkili olanlardır. Yaklaşık bir veya daha fazla eksende genellikle kararlı ve simetriklerdir. Düzensiz formlar, parçaları birbirinden farklı ve birbiriyle ilgisiz olanlardır. Genellikle asimetric ve dinamiklerdir. Merkezi formlar ise, baskın, merkezi ve ana bir form oluşturmak için kümelenmiş birkaç ikincil formdan oluşur. Doğrusal formlar, bir satırda veya bir çizgi boyunca bir dizi formda sıralı olarak düzenlenir. Bir formun boyutlarındaki orantılı bir değişiklikten veya bir dizi formun bir çizgi boyunca

düzenlenmesinden kaynaklanabilir (Ho, S, ve Snyder, L, 1990). Görsel 3'te görülen çalışma alanının arkasında yer alan duvar kütüphane ve resimler ile değerlendirilmiştir. Dikey formda yerleştirilen ve siyah beyaz tercih edilen resimler Ali Kotan ve Efgan Beyaz'a aittir.



Görsel 3. Belirlenen iç mekanda üst kat çalışma alanı ve eserler.  
(Kişisel Arşiv)

Radyal formlar ise, merkezi biçimden dışı doğru radyal bir biçimde uzanan doğrusal biçimdeki bileşimlerdir. Görsel 4'te görülen resimler bütünü de merkezi bir biçimde konumlandırılmıştır. Mahmut Öztürk, Mustafa Ayaz, Adnan Turani, Mustafa Öztürk, Kayıhan Keskinok, Efgan Beyaz, İlayda Çetin, Şevki Demircan ve Serap Akarcalı'ya ait çalışmalar görülmektedir. Lourve Müzesi'nden alınmış olan reproduksiyon çalışma merkeze yerleştirilmiş olup, diğer resim ve seramiklerin konumlandırılması bu merkez etrafında gerçekleştirilmiştir.



Görsel 4. Belirlenen iç mekanda merdiven alt kısmı ve eserler.  
(Kişisel Arşiv)

Grid formlar ise, ilişkileri 3 boyutlu gridler tarafından düzenlenen modüler formlardır. Bir ızgara, düzenli aralıklarla yerleştirilmiş paralel çizgilerin kesişen iki veya daha fazla kümesidir. Kare ızgara, uzamsal bir referans noktaları ve

çizgileri ağı oluşturur ve bu modüler çerçeve içinde herhangi bir sayıda form ve alan görsel olarak organize edilebilir.

Bunların yanı sıra şekil-zemin ilişkisi bir mekanda elemanları ortaya çıkarabilecek unsurlardan bir diğeridir. Mekanda en çok uygulanan gestalt ilkesi şekil-zemin ilkesidir. Bir tasarımındaki her şey biri ya da diğeri olarak görülecektir ve aralarındaki ilişki birbirini dışlamaktadır. Hiçbiri diğeriyle ilişkisi dışında algılanamaz ve birini değiştirmeden diğeri de değiştirmek imkansızdır. Benzer şekilde, şekil-zemin ilişkisi de tamamlayıcıdır. Figür ve zemin birbirini iyileştirebilir veya eksiltebilir ve ikisini birbiriyle ilişkili olarak düzenlemek tasarımın en önemli yönlerinden biridir. Tasarımın nasıl iletişim kurduğuna ve nasıl yorumlanacağına dair bir bağlam belirler (Hsu, 2020).

*“Beyaz alan, pasif bir arka plan değil, aktif bir unsur olarak görülmelidir.” Jan Tschichold*

Şekil-zemin ilişkisinin Jan Tschichold tarafından ima ettiği gibi, yalnızca içinde bir şey olduğunda alanınız olur. Pozitif öğelerin eklenmesinden önce mekan tanımsızdır. Mekanın var olabilmesi ve iletişimi başlamadan önce şekil-zemin ilişkisi kurulmalıdır.



Görsel 5. Belirlenen iç mekanda giriş bölümü ve eserler.  
(Kişisel Arşiv)

Görsel 5'te görülen evin giriş kapısında dışarıdan içerinin görülmesine olanak veren cam kapının hemen arkasında Turhan Çetin'in bir kaide üzerinde metal heykeli yer almaktadır. Duvarda Fatih Urunç ve ikinci bölme cam kapının hemen arkasında hem dışarıdan hem içeriden kendisini ifade edecek bir şekilde zeminde kaide üzerine yerleştirilmiş olan diğer bir heykel bulunmaktadır. Malzemelerin geçişi ve biçim, iç mekanda konumlanmış oturma ünitesi ile dengelenmiştir.

Mekarlarda yer alan sanat yapıtlarının alıcılara sağladığı bir estetik tatminden bahsetmek olasıdır. Söz konusu tatmin bu çalışmada sanatsal işlev adı altında incelenmektedir. Bu bağlamda bir nesnenin hoşça gitmesi, buna ihtiyaç duyan kişinin estetik haz alma ihtiyacını karşılayarak, işlevini yerine getirmiş olur (Bradley, 2018).



Görsel 6. Belirlenen iç mekanda merdiven alt kısmı kütüphane ve eserler.  
(Kişisel Arşiv)

Merdivenin boşluk kısmında yer arlan kütüphane, İlayda Çetin'e ait olan, yanındaki 3 dikey fotoğraf ile özdeşleştirilmiş ve gri zeminin üzerinde ahşap kaideye bulunan kırmızı heykel mekanı tariflemiştir (Görsel 6).

Erinç, sanat eserlerinin işlevinin temelde iki grupta düşünülebileceğini belirtir. Bunlardan ilki sanat eserinin estetik bir nesne olarak alıcısında bir estetik kaygı yarattığı ve ikinci olarak da eserin alıcısı ile bir etkileşim sağlayabilmek için bir iletide, bir bildirimde bulunduğu. Estetik kaygı, eser ile alıcı arasında çift yönlü çalışan bir tedirginlik halidir. Alıcı kendi beğenisi üzerinde sürekli bir değişme ve gelişme gösterir ve böylelikle beğenme duygusu inceltmiş olur. İkinci işlevi olarak değindiği etkileşimde ise sanat eseri bir göstergeler bütünü olarak tanımlanmakta ve gösterdikleri üzerinden alıcısıyla kurduğu etkileşimle insanda güven ve mutluluk uyandırmaktadır (Erinç, 1995, s.40). Bu açılardan ele alındığında sanat eserlerinin günlük hayatımızda fiziksel ve tinsel açıdan önemli bir alan kapladığı açıktır.



Görsel 7. Belirlenen iç mekanda salona giriş kısmı ve eserler.  
(Kişisel Arşiv)

Salonun giriş kısmındaki sol duvarda Hayati Misman'a ait bir resim ve onun altında yer alan Serap Akarcalı'ya ait metal heykel bulunmaktadır (Görsel 7).



Görsel 8. Belirlenen iç mekanda üst kat oturma alanı ve eserler.  
(Kişisel Arşiv)

Görsel 8'de görülen üst kat yaşam alanında ise daha sadeliğe geçilmiş olup bir koltuğun arkasına sadece yatayda yerleştirilmiş İlayda Çetin'e ait iki adet fotoğraf çalışması görülmektedir. Çalışmalar koltuğun ve yatak örtüsünün renklerine denklik sağlamakta iken kırmızı koltuk zıtlık oluşturmaktadır. Diğer duvar ise o yalınlığa karşılık tekrar hareketli bir grup çalışmasıyla oluşturulmuştur. Mekan içinde denge bir duvara yoğunluk verirken diğer duvarı sade bir şekilde yerleştirme seçmiştir. Çalışmalar Efgan Beyaz, Tuncay Betil, Adnan Turani gibi sanatçılara aittir.



Görsel 9. Belirlenen iç mekanda yemek masası bölümü ve eserler.  
(Kişisel Arşiv)

Yemek masasının arkasına uzun bir kütüphane yerleştirilirken içerisine iki heykel formunun konumlandığını görmekteyiz. Kitapların parçalı hareketine karşılık olarak hemen yanında tek parça büyük Kayıhan Keskinok'a ait

yağlıboya bir tablo bulunmaktadır. Altındaki dresuarda alt raflarda kitaplar yerleştirilmişken üst kısımda sadece Pınar Baklan, Kemal Uludağ gibi sanatçılara ait heykeller vardır (Görsel 9).

## 5. SONUÇ

Yapılan çalışma sonucu iç mekanda dengenin önemi vurgulanarak örnekler ışığında değerlendirilmiştir. Tipik olarak, tüm mimari, ister simetrik ister asimetrik olsun, tasarıma göre bir tür denge elde etmeyi amaçlar. Tasarım yapılırken belirli teoriler ve kanunlar dikkate alınmalıdır. Mimarının bir dengeye sahip olması gerekiyorsa, tasarımcıların her biri diğeriyle ilişkili olacak şekilde öğeleri senkronize etmeyi düşünmesi gerekir. Sonuçta, amaç bir tür sistem inşa etmektir. Denge, sadece fiziksel yapının yapısal ve estetik olarak sağlam olmasıyla ilgili değildir. Mimari denge, bir tasarımcı tüm insan duyuları için tasarım yapmayı başardığında elde edilir. Denge, öğeleri, nesnelere, renkleri, dokuları ve boşluk açısından görsel ağırlığı dağıtacak, yani simetri olacak şekilde yerleştirerek bir tasarım sağlamaktadır. Örneğin, merkeze yakın konumlandırılmış büyük bir şekil, kenara yakın küçük bir şekil ile dengelenebilir. Ayrıca, mimaride denge de asimetrik de olabilir. Tasarımcılar bunu başarmayı daha zor bulabilmektedirler. Bu daha ilgi çekici bir görünüm sunabilir, ancak doğru yapılmazsa, tüm bireysel parçaların iyi görünmesine neden olabilir, bir bütün olarak alan farklı görünebilir. Asimetrik mimari denge genellikle geçici olarak kabul edilirken, simetrik denge daha resmi görünmektedir.

Özetle, bir mekandaki sanat eserlerinin konumu, hem mekânın hem sanat eserinin niteliğine bağlı olarak değişmektedir. İnsanın yaşadığı çevrede oluşturduğu her tür nesne ve kavram bir ihtiyaç üzerine oluşmuştur. Bu gereklilik bunların bir işlevi olduğu anlamına da gelir. Sanat eserlerinin yaşanan mekânlarda, günümüz anlayışına uygun olarak yer alması, iç mekân tasarımının gelişimiyle daha sistemli bir yapı kazanmış, duvarları ve boşlukları doldurup çevresiyle ilişki kuran sanat yapıtı kavramını hemen her mekâna sokmuştur.

## KAYNAKÇA

Bourriaud, N. (2005). İlişkisel Estetik, Bağlam Yayıncılık, İstanbul.

Bradley, S. (2018). Design Fundamentals: Elements, Attributes, & Principles A Beginner's Guide to Graphic Communication. Erişim Linki: <https://www.smashingmagazine.com/2014/05/design-principles-space-figure-ground-relationship/>

Erinç, S. (1995). Resmin Eleştirisi Üzerine, Hil Yayın, İstanbul.

Goldstein, H ve Goldstein, V. (1970). Art in Everyday Life, The Macmillan Company, New York.

Ho, S ve Snyder, L. (1990). Balance in Architectural Design, Association for Computing Machinery, New York, volume 18, number 2.

Hsu, L. (2020). ‘The Art of Balance – In Architecture and Life’ Erişim Linki:

<https://www.sigarch.org/the-art-of-balance-in-architecture-and-life/>

James, G. ve G. Cahulogan. ‘Humanities Report’. Republic of the Philippines. Eastern Visayas State University, Tacloban City. Erişim Linki: <https://ejournals.ph/function/author.php?id=8366>

Juracek, J. A. (2002). Architectural Surface, Thames&Hudson, Hong Kong.

Lucas, D, S. (2016). ‘Elements and Principles of Design: Balance & Harmony’ Erişim Linki: <http://www.lucaseilers.com/2016/02/4438/>

Tunalı, İ. (2001). Estetik, Remzi Kitabevi, İstanbul.