

Ergenlikte Narsist Davranışların Aile Bireyleri ve Arkadaşlık İlişkilerine Etkisi

The Impact of Narcissistic Behavior in Adolescence on Family Members and Friendship Relationships

ÖZET

Narsisizm, abartılı kendini sevme ve kendine önem verme duygusu olarak tanımlanmaktadır. Bu bağlamda bireyin kendi benliğine yönelik değerlendirmesinin, aşırı olumlu ve abartılı olması narsisizmin temel özelliği olarak görülmektedir. Bu durum ise bireylerde sağlıklı ve huzursuzluk verici psikolojik gelişmeye yol açmaktadır. Narsist bireyler psikolojik durumlarını davranışları ile ele vermektedir. Onlar bu dünyada eşsiz, özel ve her konuda hak sahibi olduklarına inanmaktadır. Narsistik davranışlar gösteren kişilerle dış çevresi, duygusal açıdan doyumsuz, sağlıklı ilişkiler kurmaktan yoksundurlar. Bu yüzden ergenlikte görülen Narsistik tespit edilip önlemi alınmazsa, bireyin sonraki yaşamında sosyal ilişkiler kurması ve sağlıklı bir sosyal hayat yaşayabilmesi zorlaşacaktır. Aynı zamanda bu çeşit olumsuzluklar sağlıklı bir toplum yapısını da engellemektedir. Bu çalışmada amaç, 14-18 yaş aralığındaki gençlerin, narsistik eğilimlerinin ne düzeyde olduğu ve bu eğilimlerin kişiler arası ilişkilere ne şekilde yansıtıldığını ortaya koymaktır. Bu şekilde Narsist bireylerin sosyal ilişkilerinde bağlanma stillerinin ne doğrultuda olduğu anlaşılacaktır. Bu çalışmayı yaparken, 14-18 yaş aralığındaki bireylere, Patolojik Narsisizm Envanteri, İlişki Ölçekleri Anketi ve kişisel bilgi formu uygulanmıştır. Araştırmanın çözümlenmesi ve verilerin analizinde SPSS 26.0 for Windows paket programı kullanılmıştır.

Anahtar Kelimeler: Narsisizm, Yakın İlişkiler, Bağlanma Stilleri, Ergen.

ABSTRACT

Narcissism is defined as an exaggerated sense of self-love and importance. In this context, the excessive and exaggerated positive evaluation of one's own identity is seen as the fundamental characteristic of narcissism, which leads to unhealthy and disturbing psychological development in individuals. Narcissistic individuals reveal their psychological condition through their behavior. They believe they are unique, special, and entitled to everything in this world. People who show narcissistic behavior are devoid of emotionally satisfying and healthy relationships with their external environment. Therefore, if narcissism is not detected and prevented during adolescence, it will be difficult for the individual to establish social relationships and lead a healthy social life in later life. At the same time, these kinds of negative aspects also hinder the formation of a healthy social structure. The aim of this study is to determine the level of narcissistic tendencies in young people aged 14-18 and how these tendencies are reflected in interpersonal relationships. In this way, it will be understood in which direction the attachment styles of narcissistic individuals are oriented in their social relationships. To do this study, the Pathological Narcissism Inventory, Relationship Scales Questionnaire, and personal information form were administered to individuals aged 14-18. SPSS 26.0 for Windows package program was used for the analysis and evaluation of the research.



Keywords: Narcissism, close relationships, attachment styles, youth

GİRİŞ

İnsanoğlu beyin yapısı bakımından diğer tüm canlılardan daha üstün bir konumdadır ve karşılaştığı sorunları zeka gücünün verdiği avantajla çözüme kavuşturmuştur. İnsanoğlu biyolojik bakımdan dezavantajlarını, oluşturduğu derin sosyal yapı sayesinde bertaraf etmektedir. İnsanlar hayatlarını idame ettirmek için sosyal yapı içerisinde bulunmak zorunda olduğundan hayatları boyunca sayısız insanla farklı derinlik ve boyutlarda ilişkiler kurarlar. Sosyal yapılar içerisinde yaşayan insanoğlu, geçmişten beri birbiriyle iletişim halindedir ve bu sosyal yapılar insanoğlunun duygu ve düşünceleri temelinde yükselmiştir.

Maddi ihtiyaçlarımızı karşılamak için ilişkiler kurmamızın yanı sıra duygusal ihtiyaçlarımızı ve sosyalleşme ihtiyacımızı karşılamak için ilişkiler kurarız. Kurulan bu ilişkilerde, ilişkiyi kuran kişilerin kişilik özellikleri kendisini gösterir. Özellikle yakın ilişkilerde bu kişilik özellikleri kurulmuş olan ilişkiyle tamamen benzer. Sosyoloji ve psikoloji biliminin genel konusu olan insan ve insan ilişkilerini etkileyen önemli unsurlardan biri narsisizmdir.

Çağımızın kişilik yapılanması olarak bilinen “narsizm” (Karaaziz ve Atak, 2013) kişinin kendisini diğer bireylerden daha üstün bir noktada konumlandırmasına ve kişinin kendini saygı ve hayranlık duyulması birisi olarak görmesine

Tolga İyi¹ 
Fethşye Gündoğan² 
Emre Eren³ 

How to Cite This Article

İyi, T., Gündoğan, F. & Eren, E. (2023). “Ergenlikte Narsist Davranışların Aile Bireyleri ve Arkadaşlık İlişkilerine Etkisi”, International Academic Social Resources Journal, (e-ISSN: 2636-7637), Vol:8, Issue:48; pp:2527-2537. DOI: <http://dx.doi.org/10.29228/ASRJOURNALS.68087>

Arrival: 31 December 2022
Published: 30 April 2023

Academic Social Resources Journal is licensed under a Creative Commons Attribution-NonCommercial 4.0 International License.

¹ Öğretmen., Milli Eğitim Bakanlığı Adana İl Milli Eğitim Müdürlüğü, Adana, Türkiye

¹ Öğretmen., Milli Eğitim Bakanlığı, Adana İl Milli Eğitim Müdürlüğü, Adana, Türkiye

³ Öğretmen., Milli Eğitim Bakanlığı, Adana İl Milli Eğitim Müdürlüğü, Adana, Türkiye

sebepler olur. Bireylerin diğer bireyler tarafından olumlu yorumlar alma ve beğenilme ihtiyacı narsistik ihtiyaçlardır ve her insan bu ihtiyaçlara sahiptir. Her ne kadar açıkça ifade edilmese de bireyler kurmuş oldukları kişiler arası ilişkilerde bu ihtiyaçlarını karşılamaya çalışırlar. Narsisizm bir ölçüde her insan için gereklidir çünkü narsisizmin benlik saygısını koruma işlevi vardır fakat fazla ölçüdeki narsisizm, patolojik narsisizm adı verilen bir psikolojik duruma yol açar. Bireyler patolojik narsisizme sahip ise kişinin kurduğu kişiler arası ilişkilerde narsisizm belirleyici unsur olarak bu ilişkilerin yapısını belirler. Patolojik narsisizme sahip kişiler diğer bireylere o bireyleri umursamadıklarını gösteren davranışlarda bulunsalar da narsistik ihtiyaçları gereği diğer bireylerin fikirleri doğrultusunda hareket ederler çünkü beğenile, kabul görme ve övgü alma gibi ihtiyaçları vardır. Tüm bu sebeplerden dolayı ilişkileri derin boyutlar kazanamaz.

Bu araştırmanın amacı lise öğrencilerinin narsisizm envanterlerini ölçümlemek, narsist bireylerin yakın ilişkilerinde geliştirdikleri davranış modellerini incelemek ve bu bireylerin yakınlarına karşı ne tür bağlanma stilleri geliştirdiklerini gözlemlemektir. Projenin yapılmasındaki asıl amaç narsist bireylerin kişiliklerinin ne yapıda olduğunu anlayabilmek, günümüzde toplumumuzda narsist bireylerin ne sıklıkta görülebileceğini saptamak ve bu narsist bireylerin yakın ilişkilerde ne tür sorunlara yol açtıklarını incelemektir. Toplumumuzdaki narsist bireylerin daha iyi anlaşılabilmesinin birçok sosyal sorunun çözümü noktasında bizlere yardımcı olabileceği düşünülmektedir (Kastenbaum, 1993). Bireyin kendi benliğine (Twenge ve Campbell, 2010; Dubrin, 2012). Bu durum. Elbette bu sağlıklı ilişki kişinin kurmuş olduğu ilişkilere yansımaktadır (Twenge ve Campbell, 2010). Narsistik kişilik sorunlu ilişkilerin temelinde yatan sorunlardan biridir. Benlik üzerine sağlıklı anlayışın gelişmesine sebep olan narsisizm başkaları üzerine sağlıklı anlayışın gelişmesinde de sorumludur. Araştırmamızda bireylerin narsistik kişilik envanterleri ve bağlanma stilleri incelenmiştir.

Araştırmanın gerçekleştirildiği Patolojik Narsisizm Envanteri, İlişki Ölçekleri Anketi ve kişisel bilgi formu 14-18 yaş aralığındaki bireylere uygulanmıştır. Araştırmanın çözümlenmesi ve verilerin analizinde SPSS 26.0 for Windows paket programı kullanılmıştır.

Araştırma sonucunda 14-18 yaş grubunda narsistik özelliklerle sıkça karşılaşıldığı ayrıca narsistik özellik gösteren bireylerin sağlıklı bağlanma stilleri geliştirdikleri gözlemlenmiştir.

Narsisizm

Narsisizm Kavramı: “Narsisizm psikolojik ilginin kendilik üzerinde yoğunlaşması şeklinde tanımlanmaktadır” (Fine ve Moore, 1967). Narsisizm kavramı Yunan mitolojisindeki ‘Narkissos’ karakterinden gelmektedir. Freud gibi psikanalitik kuramcılar tarafından üzerinde sıkça çalışılmış bir kavramdır. Normal ve patolojik narsisizm olarak ikiye ayrılır.

Narkissos Efsanesi ve Narsisizm Kelimesinin Etimolojik Kökeni: Etimolojik açıdan kelimenin Yunanca ‘narke’ (duyarsızlık) sözcüğünden geldiği ileri sürülür. Sözcüğün kaynağı ‘Narkissos Efsanesi’ diye bilinen bir Yunan mitidir. Efsaneye göre:

“Geveze bir su perisi olan Echo, genç ve yakışıklı Narkissos’a âşık olur. Kocasının diğer perilerle gönül eylediğini gördüğünü söyleyerek tanrıça Hera’yı üzen Echo, Hera tarafından cezalandırılır. Ceza olarak Hera, diğerlerinin söylediklerini tekrar etme yeteneği dışında Echo’yu konuşma özelliğinden mahrum bırakır. Echo, Narkissos ile birlikte olmak için çabalar ancak başarısız olur, çünkü Echo söylenen son sözleri tekrar etmek dışında konuşamaz. Narkissos Echo’yu terk ettikten sonra, Echo geride sadece kendi sesi duyuluncaya kadar büyük bir üzüntüyle ıssız derelere doğru süzülür. Narkissos, suyun yüzeyinde âşık olduğu güzelliği gördüğü gümüş renkli bir göle rastlar. Bir süre sonra, gördüğü güzelliğin kendisi olduğunun farkına varır. Gördüğü güzelliğe dokunmak için kederle suya doğru eğilir ve bu güzelliğe tutulur. Aksine (Echo’ya) dokunmak istediğinde suda hareler oluşur. Görüntünün kaybolduğın gören Narkissos hayal kırıklığına uğrar ve kendini öldürür (Meares ve Graham, 2008).”

Narsisizm kelimesi ilk kez 1898 yılında psikanalitik kuramcı Ellis tarafından psikolojik bir kavramı açıklamak amacıyla kullanılmış ve Ellis narsisizmi özellikle kadınlarda görülen ve cinsel dürtüleri bireyin kendisine hayranlıkla yöneltmesini içeren duygular olarak açıklamıştır (Rosenblatt, 2002).

Normal Narsisizm Kavramı: Bu kavramı Rosenblatt; “normal narsisizm, bireyin kendisi, yakın çevresi ve çevresindeki diğer bireylerle uyumu ve çevresinin beklentilerini karşılayabileceği duygusunu yaşantılamasıdır (Rosenblatt, 2002)” olarak tanımlamıştır. Başka bir deyişle, dışarıdan gelen yorumların kişinin kendisine gösterdiği özsaygı ve özgüveni minimal düzeyde etkilemesidir. Bireyin kendine verdiği değer yüksektir, özgüveninde başkaları tarafından gelen doneler sebebiyle sürekli dalgalanmalar olmaz. Bunun yerine kişi kendi hakkındaki fikirlerini yine kendi düşünceleriyle oluşturur. Bireyler elbette diğerleri tarafından takdir edilme sevilme ve övülme gibi narsistik ihtiyaçlar duyarlar. Bu ihtiyaçlar tüm insanlar tarafından hissedilir ve normal bir durumdur. Narsistik ihtiyaçlarımızı gidermek için hepimiz çoğunlukla üstü kapalı çabalar gösteririz. Birey çabaları karşılığında yeteri kadar karşılık alamazsa narsistik yaralanma yaşayabilir.

Patolojik Narsisizm Kavramı: Bu kavram, “narsisizm; kendini diğer insanlardan üstün görme, insanlar tarafından saygı ve hayranlık duyulma beklentisine girme ile nitelendirilen bir kişilik özelliğidir” (Uçar, Konal 2018) olarak tanımlanmıştır. Patolojik narsistik kişiler başkaları tarafından ilgi görmek ve övgüler almak noktasında büyük bir ihtiyaca sahiptirler. Bu kişilerin konuşmalarında sıkça kendilerinden bahsettikleri görülür. “Şişkin, abartılmış bir benlik saygısına sahip olmalarına rağmen, yoğun bir takdir edilme ihtiyacı içindedirler” (Kernberg, 1975/2012). Empati yetenekleri gelişmemiştir, bu sebepten kurdukları ilişkilerde derin boyutlara ulaşamazlar. Narsistler kendilerinin birçok alanda yetkin ve yetenekli olduklarını düşünürler. Başarısız veya yetersiz görüldükleri durumlarda huzursuz ve öfkeli hissederler.

Ergenlikte Narsisizm Kavramı: Ergenlere yansıtılan ve onların kendilerine yeterli olması gerektiği yönündeki beklentiler, aynı zamanda bireyin çevresine bağımlı olmak zorunda olduğu karmaşık sosyal yapı sebebiyle ergenlikte bireyin bir karmaşa içerisinde olduğu görülmektedir. Ergenlik dönemindeki kişilerle yapılan araştırmalar, narsistik kişilik özellikleri gösteren bireylerin arzu etmedikleri şekilde gelişen olaylar karşısında savunucu davranış içerisinde hareket ettiklerini, hatta fiziksel veya sözel olarak saldırgan davranış sergileme eğiliminde olduklarını belirtmektedir (Temel, 2008).

Ergenlikte Akran İlişkileri ve Yakın İlişkiler: Ergenlik döneminde yaşanan yoğun fiziksel, hormonal ve duygusal değişimler sebebiyle birey çocukluk döneminde olduğundan daha farklı ilişkiler kurmak ister. Ergenlik döneminde akranlarla olan ilişkiler ve yakın ilişkiler önem kazanır. Ergenlerin akranlarıyla olan ilişkilerinde ‘yakınlık’ kavramı başat rol oynar ve bireyler arası duygusal bir bağı işaret eder. Ergenlik döneminde sırasıyla yakınlık ihtiyacı, cinsel temas ve karşı cinsten arkadaş olma ihtiyacı ve toplumun bir parçası olma ihtiyacı gelişir. Ergen birey bu ihtiyaçları doğrultusunda, ergenliğin verdiği kimlik arayışı sorununun da etkisiyle birçok farklı şekilde yakın ilişki kurar. Yakın ilişkiler arkadaşlık bağlarını ve duygusal temelli bağları içerir.

Narsisizmin Kişiler Arası İlişkilere ve Yakın İlişkilere Etkisi: “Narsist bireylerin libidinal enerjileri büyük ölçüde benlikleri etrafında yoğunlaştığı için diğer kişi ve nesnelere yönlendirilecek ilgi ve sevgi kapasiteleri sınırlı olduğu bilinmektedir” (Campbell ve Foster, 2002). Narsist bireyler gelişimleri süresince kurmuş oldukları ilişkilerde olumsuzluklarla karşılaşmış bireylerdir. Erken dönemdeki ilişkilerde sorunlar yaşayan birey bu sorunları sonraki ilişkilerine yansıtır. Bebeklik dönemlerinde bireye yeteri kadar fiziksel ve duygusal bakım gösterilmezse bu durum dış dünyanın güvensiz olduğu algısını bebekte yaratır. Bireyin dış dünyaya güvenmediği bir yapıya sahip olarak gelişmesi ise bireyin narsisizmi, bu güvensiz yapıdan kaçınmak için kullanmasına sebep olur.

Narsist bireylerin empati yeteneklerinin gelişmemiş olması kurdukları ilişkilerin sığ olmasına sebep olur. Narsist birey yakın ilişkilerinde narsist ihtiyaçlarını karşılamayı temel hedef haline getirir. Çevreden beğeni ve övgü alma ihtiyaçları aşırı yüksek olduğundan kurdukları ilişkilerde fazlasıyla yakın görünseler de bu durum gerçeği yansıtmaz. Narsist bireyler başkalarına bağlanmak konusunda güçlük çekerler. Diğer bireyleri sadece ihtiyaçları doğrultusunda kullanırlar.

Narsist bireyler genelde sosyal açıdan cazip bireylerdir. Karizmatik ve çekici bir yapıdaki bireylerde narsisizmin diğer bireylere oranla daha yüksek oranlarda görüldüğü keşfedilmiştir. Bu sebepten bireyler, narsistik özellik gösteren bireylerle ilişki kurmak konusunda istekli olabilirler. Campbell ve Miller bu durumu ‘çikolatalı kek’ metaforuyla açıklamışlardır. Çikolatalı kek metaforunda narsist bir bireyle ilişki yaşamının, sağlıklı beslenmeye kıyasla çikolatalı kekin daha cazip gelmesi gibi cazip geldiği fakat sağlıksız ve pişmanlık duyulacak bir davranış olduğu belirtilmiştir (Campbell ve Miller, 2011).

Narsisizm Üzerine Yapılmış Yurtiçi ve Yurtdışı Çalışmaları:

Narsisizm konusunda çalışmalar sonucunda demografik özellikler ile narsisizm arasında bir ilişki bulunamamıştır. Bireylerin yaşları, cinsiyetleri, ailelerinin durumu gibi demografik özellikler narsisizmi etkilememektedir (Atay, 2009).

Narsisizmin ergenlik döneminde kendini nasıl gösterdiği yönündeki araştırmalar, narsist bireylerin istekleri doğrultusunda gelişmeyen olaylar karşısında öfkelenediklerini göstermektedir. Bu tür bireyler saldırgan bir tavır takınma yolunu seçmekten çekinmezler (Temel, 2008).

Narsistik bireylerin duygusal olmayan gerçekçi kararlar alma konusunda gayet başarılı oldukları gözlemlenmiştir (Hyman, 1989). Narsistik bireyler başarısızlıktan korktukları için bu bireylerin yaptıkları işlerde riskleri iyi değerlendirdikleri ve olumsuz koşullar karşısında iyi önlem aldıkları gözlemlenmiştir (Timuroğlu ve İşcan, 2008). Narsisizmle liderlik boyutu arasında anlamlı derecede ilişki olduğu gerçeği de göz ardı edilmemelidir (Popper, 2002).

Narsistik Kişilik Envanteri aracılığıyla yapılan araştırmalarda narsist bireylerin reddedilmeye karşı aşırı duyarlı oldukları, reddedilme karşısında yüksek boyutlarda öfkelenedikleri gözlemlenmiştir. Reddedilme karşısında benliklerinin bütünlüklerini kaybettiklerini hissetmektedirler.

Narsistik bireyler ölküsel nesne açlığı (ideal hungry) çekerler ve doyuma ulaşmak için yoğun çaba gösterirler. İdeal olduklarını düşündükleri bireyleri ararlar ve ancak onları buldukları zaman değerli hissederler. Çoğu zaman ise bu açlık durumunu tatmin etmek konusunda başarısızdırlar.

Narsist bireylerde başarısızlık hissiyatı sebebiyle depresyon ve değersizlik hissiyatı gözlemlenmiştir. Birey değersizlik duygusuyla yaşadığı için bu duyguyu yakından tanır ve bu depresif duygu durumu ile mücadele etmeye çalışırken antidepresif savunmaları kullanır. Duygusal olarak doyuma ulaşamazlar ve kişiliklerinde depresif temaları barındırırlar (Güler, 2012).

ARAŞTIRMANIN AMACI VE ÖNEMİ

Bu araştırmanın amacı narsisizm kavramının ne olduğunu farklı boyutlarda ele almak, narsistik bireylerin genel davranış modellerini saptamak ve bu davranış modelinin kişiler arası iletişimde ne tür etkilere sebep olduğunu öğrenmektir. Narsistik özellikler gösteren bireylerin ne çeşit ve düzeylerde ilişkiler kurduklarını araştırmak ve narsisizmin kişiler arası ilişkilerde temel faktör olup olmadığını görmektir.

Son dönemde yaşayış tarzımızdaki değişimlerin de etkisiyle narsisizm artış göstermektedir. Narsistik kişilik yaşadığımız yüzyılın toplum yapısı ile beraber normalleşmiş bir kavramdır. Medya ve reklamların bireyler üzerindeki etkisi, internete ve sosyal medya ağlarında kurulan sosyal yapı, bürokratik ve örgütsel yapılanmalar narsisizmin artış göstermesinde etkilidir. Bireylerin sosyal yaşamında, eğitim hayatında, iş hayatında ve özel hayatında sergilemiş oldukları narsistik davranışların anlaşılması bu bağlamda günümüz insanların ruhsal durumlarını, düşünce dünyalarını ve davranış modellerini anlamlandırmak için önem teşkil etmektedir. Böylelikle narsisizmi anlamak ve anlamlandırmak günümüz sosyal yapısının anlaşılabilmesi için bir gereklilik haline gelmiştir. Çalışmamızda yaptığımız araştırma bugünün sosyal sorunlarının temeline ışık tutmak amaçlıdır.

Narsist bireyler başkalarının, onlara hayran olmaları ve onları sevmeleri için var olduklarını düşündüklerinden duyguları sığ boyutlardadır. Narsist birey ilişkide bulunduğu bireye karşı, dokunulamaz olduğunu hissettiren tavırlar takınırlar. Narsist birey ulaşılamaz, eleştirilemez ve sorgulanamaz bir yapıdadır. Narsist birey, partnerlerinin benliğini teslim halinde kendisinin hizmetine sunmasını talep eder. Narsistin bu doğrultudaki tavırları ve taleplerine karşı partnerine bağlanma ihtiyacı hissetmezler ve bağlanma gereksinimi reddedilir. Eğer partner, narsistin bağlanabileceği özelliklere sahipse yoğun kıskançlık ve öfke baş gösterir. Ortaya çıkan ilişki narsistin kendini tatmin etmesine hizmet eder ve duygusal açıdan yüzeysellikten öteye gidemez. Narsist bireyin ilişkilerindeki davranış modelinin araştırılması narsist bireylerin ilişkilerinin boyutlarının anlaşılması için önemlidir.

“Yetenekli, zengin veya dikkat çekici ölçüde fiziksel görünümü olan narsistikler eski ilişkileri bozulduca veya kaybolduca kolayca yeni ilişkiler kurabilirlermiş gibi bir karizma sağlayabilirler” (Şahin, 2020). Sosyal açıdan cazip görünen narsistler karizmatik duruşları ve çekici görünümleri sebebiyle bireyler arasında sosyalleşmek ve ilişki kurmak için öncelikli tercih olabilirler. Diğer bireylerin narsistleri bu cazip yapıları sebebiyle tercih etmeleri narsistik bireylerin, kişiler arası ilişkilerde başarılı oldukları izlenimini yaratır fakat bu izlenim narsistik bireylerin ilişkide güttüğü amaç sebebiyle gerçeği yansıtmaz. Narsistik bireyler kişiler arası ilişkilerde narsistik ihtiyaçlarını karşılamayı temel hedef haline getirdiği için kurduğu ilişkiler kısa süreli ve yüzeysel ilişkilerdir ve bu türden ilişkiler çabucak sonlanma eğilimindedir. Narsistik bireyin karizmatik yapısı, kaybettiği kişilerin yerine başkalarını bulmak konusunda ona yardımcı olur ve bu yapı sebebiyle birey bozulan ilişkilerinin yerine minimum çabayla yeni ilişkiler koyabileceği düşüncesine kapılır. “Kişi güçlü olduğu zaman artık kendine yararı olmayan kişileri azleder veya hor görür” (Şahin, 2020). Narsistik bireylerle ilişki kuran diğer bireyler ise kurmuş olduğu bu ilişkinin kolayca bitmesi sebebiyle yalnızlığa itilmiş olur. Narsistik bireylerin bu davranış modelinin araştırılması yalnızlık sorununun temelinde nelerin olduğunu anlamak konusunda önem teşkil eder.

Projenin yapılmasındaki asıl amaç örnekleme ele alınan bireylerin narsistik davranışlarını ölçümlemek, bu davranışların kişiler arası ilişkilerde ne şekilde yansıdığını gözlemlemektir. Çalışma sonucunda elde edilen çıkarımların doğru olduğunu kabul ederek önerilerde bulunmaktadır.

Yapılan literatür taramasında buna benzer fazla araştırmanın bulunmadığı görülmüş ve alanyazında katkı sağlamak amaçlanmıştır. Hem bu alanda çalışan eğitimci ve uzmanlara hem de ailelerine yardımcı olacağı düşünülmüş ve önemli görülmüştür.

PROBLEM

“Lise öğrencilerinde narsistik davranışlar ne düzeydedir ve bu narsistik davranışların yakın ilişkilere etkileri nelerdir?” sorularına cevap aranmış ve bu amaçla aşağıdaki sorular oluşturulmuştur.

1. Araştırmaya katılan öğrencilerin cinsiyetleri ve yaşları nedir?
2. Araştırmaya katılan öğrencilerin arasında narsisizm ne ölçüde ve ne şekilde görülmektedir?
3. Araştırmaya katılan öğrencilerde narsistik eğilimlerin, “Patolojik Narsisizm Envanteri” doğrultusunda alınan puana göre cinsiyetlerine dağılımı nasıldır?

4. Araştırmaya katılan öğrencilerin “İlişki Ölçekleri Anketi” doğrultusunda bağlanma stilleri ne şekildedir?
- 5- Narsistik eğilimler gösteren öğrencilerde bağlanma stilleri ne yöndedir?
- 6- Narsisizmin, kişiler arası ilişkilere etkisi nedir?

VARSAYIM

1. Araştırmaya katılmış olan öğrencilerin bilgi toplama aracını içtenlikle ve doğru olarak yanıtladıkları varsayılmaktadır.
2. Kullanılan ölçeklerin araştırma için uygun olduğu varsayılmaktadır.
3. Seçilen örneklem grubunun araştırmanın evrenini temsil eder nitelikte olduğu varsayılmıştır.

SINIRLILIKLAR

1. Bu araştırmada öğrencilerin bilgi formu, envanter ve ölçeğe verdikleri cevapların ölçtüğü maddelerle sınırlıdır.
2. Bu araştırmada öğrencilerin kişisel niteliklerine ilişkin bilgiler kendilerine verilen bilgi toplama formlarına verdikleri yanıtlarla sınırlıdır.
3. Bu araştırma toplam 200 öğrenci ile sınırlıdır.

TANIMLAR

Narsisizm: Narsisizm veya özseverlik, kişinin kendi bedensel ve/veya zihinsel benliğine karşı duyduğu hayranlık ve bağlılık, kabaca tabirle kişinin kendisine aşık olması olarak tanımlanan bir terimdir.

Kişiler Arası İlişki: Bireyler ya da küçük gruplar arasında karşılıklı güvene dayanan, ilişkiler ağı oluşturan, bilgi ve duyguların paylaşılmasını amaçlayan çift yönlü, sözlü ve sözsüz etkileşim sürecidir.

Yakın İlişki: Yakın ilişki, kişiler arası bir ilişkidir. Fiziksel yakınlık veya duygusal yakınlık içerir. Yakın ilişki genellikle cinsel bir ilişki olsa da aile, arkadaşlar veya tanıdıkların dahil olduğu cinsel olmayan bir ilişki de olabilir.

YÖNTEM

Araştırma Deseni-Modeli: Araştırma betimsel bir çalışmadır. Betimleyici araştırmaların sonuçları, yüzde tabloları, grafikler ile gösterilir ve değişkenler arasında korelasyonun varlığı veya yokluğu saptanır. Betimsel araştırmalar (survey) olayların insan gruplarının bazı özelliklerinin tek tek ne olduğunu veya iki ve daha çok özelliğinin ilişki düzeyinde nasıl olduğunu açıklamaya çalışır.

Evren-Örneklem (Çalışma Grubu): Bu araştırmanın evrenini, 2021-2022 eğitim öğretim yılında Adana ili Sarıçam ilçesinde bulunan MEB’e bağlı iki lisede öğrenim gören öğrenciler oluşturmaktadır. Araştırmanın örneklemini veri toplama aşamasında elde edilen veriler doğrultusunda 128 kadın, 59 erkek ve 13 cinsiyetini belirtmek istemeyen kişi olmak üzere toplam 200 öğrenci oluşturmaktadır. Toplamda 200 öğrenciye kişisel bilgi formu, envanter ve ölçek uygulanmıştır. Anket kişisel bilgi formu, Patolojik Narsisizm Envanteri ile İlişki Ölçekleri Anketi’nden oluşmaktadır.

Veri Toplama Araçları

Kişisel Bilgi Formu: Örneklem grubunda yer alan öğrencilerin yaş ve cinsiyetlerini öğrenmek amacıyla kullanılmıştır. Kişisel bilgi formunda 2 kişisel (yaş, cinsiyet) soru yer almaktadır.

Patolojik Narsisizm Envanteri: Patolojik Narsisizm Envanteri kişilerin patolojik narsistik eğilimlerini ölçümlemeyi amaçlayan, Uzm. Klinik Psikolog Aslı Büyükgüngör tarafından hazırlanmış 52 soruluk bir 6’lı likert ölçek olarak hazırlanmıştır. Bir deneğin envanterden aldığı puanların toplamı envanter puanını belirler. Denekler en az 0 en fazla 260 puan alabilmektedirler.

Envanterin yorumlanma aşamasında sorular 7 farklı narsistik davranış modeli ile ilişkilendirilmiştir. Bu özellikler sırasıyla KBS (Koşulu Benlik Saygısı), BR (Bağlılığın Reddi), GF (Görkemli Fantezi), HOÖ (Haklı Olma Öfkesi), KÖV (Kendinden Ödün Verme), KG (Kendini Geliştirme), SD (Sömürücü Davranış) şeklindedir.

KBS (Koşullu Benlik Saygısı): Narsist bireyin benlik saygısı çevresinden aldığı doneler üzerinden şekillenen bir yapıya sahiptir. Narsist birey benlik saygısını dışarıdan aldığı övgüler ve kendisine gösterilen saygı doğrultusunda arttırır veya azaltır. Envanterde sorulan 2, 5, 8, 16, 30, 36, 40 ve 48 numaralı sorular bu özellik ile ilişkilendirilmiştir.

BR (Bağlılığın Reddi): Narsist bireyler tıpkı tüm bireyler gibi başkalarına ihtiyaç duymaktadır fakat narsist birey kurduğu yakın ilişkilerde kontrolün elinde olduğunu hissetmek ister. Narsist birey kendisinin ilişkiyi kurduğu bireye muhtaç olduğu düşüncesini geliştirirse kendisini rahatsız hisseder ve genellikle ilişkiyi sonlandırma eğilimindedir. Narsist birey bu sebeplerden diğerlerine bağlanmakta zorlanır ve bağlılığı reddeder. Envanterde sorulan 7, 9, 17, 24, 27, 28, 46, 50 ve 51 numaralı sorular bu özellik ile ilişkilendirilmiştir.

GF (Görkemli Fantezi): Narsist bireyler birçok alanda yetenekli olduklarını düşündüklerinden kendilerini idealize ederler. Narsist bireyin hayattaki amacı, hedefleri ve hayalleri de yine bu idealleştirme doğrultusunda abartılıdır. 1, 26, 31, 42, 45 ve 49 numaralı sorular bu özellik ile ilişkilendirilmiştir.

HOÖ (Haklı Olma Öfkesi): Narsist birey kendisini birçok alanda yetkin ve haklı görür. Haklılığı, yetkinliği, fikirleri ve çabaları görmezden geldiğinde veya kendisine karşı çıkıldığında öfkelenir. 11, 12 18, 38 ve 52 numaralı sorular bu özellik ile ilişkilendirilmiştir.

KÖV (Kendinden Ödün Verme): Narsist birey kendisini iyi bir insan olarak lanse etmek konusunda yoğun bir ihtiyaç içerisindedir. Narsist birey kendisi için biçtiği karizmatik ve ideal imajı etrafındaki insanlara kanıtlamayı amaçlar. 25, 37, 39 ve 43 numaralı sorular bu özellik ile ilişkilendirilmiştir.

KG (Kendini Geliştirme): Narsist bireyin özsaygısı ve kendine biçtiği değer diğer bireylere bağlı olduğundan kendisini ancak çevresinden olumlu ve onaylayıcı dönüt aldığında tatmin hisseder. Diğer bir deyişle kişi ruhsal bütünlük hissiyatını başkaları üzerinden geliştirmektedir. 22 ve 33 numaralı sorular bu özellik ile ilişkilendirilmiştir.

SD (Sömürücü Davranış): Narsist bireyler kendi narsistik ihtiyaçları doğrultusunda etrafındaki insanları kullanır. Çevresindeki bireylere karşı manipülatif ve sömürücü bir yaklaşım geliştirmektedir. 10, 15, 23 ve 35 numaralı sorular bu özellik ile ilişkilendirilmiştir.

İlişki Ölçekleri Anketi: 30 maddeden oluşan İÖA, farklı maddelerin toplanmasıyla dört bağlanma prototipini ölçmek için Griffin ve Bartholomew (1994) tarafından geliştirilmiştir (Griffin ve Bartholomew, 1994). “İÖA, Hazan ve Shaver’ın (1987) bağlanma ölçümündeki paragraflarından, Bartholomew ve Horowitz’in (1991) İA ve Collins ve Read’in (1990) Yetişkin Bağlanma Ölçeği’nde kullanılan maddelerden oluşturulmuş 7 basamaklı bir ölçektir. Dört bağlanma stilini yansıtan sürekli puanlar bu stilleri ölçmeyi hedefleyen maddelerin toplanmasından ve bu toplamın her bir alt ölçekteki madde sayısına bölünmesinden elde edilmektedir” (Sümer ve Güngör, 1999). Dört bağlanma stili güvenli, saplantılı şeklindedir.

Güvenli Bağlanma: Güvenli bağlanma, olumlu benlik ve başkaları anlayışı üzerinden gelişmektedir. Buna göre, “güvenli kişiler olumlu benlik algısını ve kendini sevmeye değer görme duygusunu başkalarının güvenilir, destek veren, ulaşılabilir ve iyi niyetli olduğuna dair olumlu beklentilerle birleştirir (Sümer ve Güngör, 1999). Güvenli kişiler başkalarıyla rahatça yakınlık kurabilir iken aynı zamanda özerk kalmayı da başarabilirler. 3, 9, 10, 15 ve 28 numaralı sorular bu bağlanma stili ile ilişkilendirilmiştir.

Saplantılı Bağlanma: Saplantılı bağlanma stili kendini değersiz hisseden bireylerde olumlu başkaları anlayışı üzerinden gelişmektedir. Bu kişiler yakın ilişkilerinde kendilerini kanıtlamaya çalışmaktadırlar. İlişkileri konusunda takıntılıdırlar ve ilişkilerinde gerçekçi olmayan beklentilere sahiptirler. 8, 17 ve 25 numaralı sorular bu bağlanma stili ile ilişkilendirilmiştir.

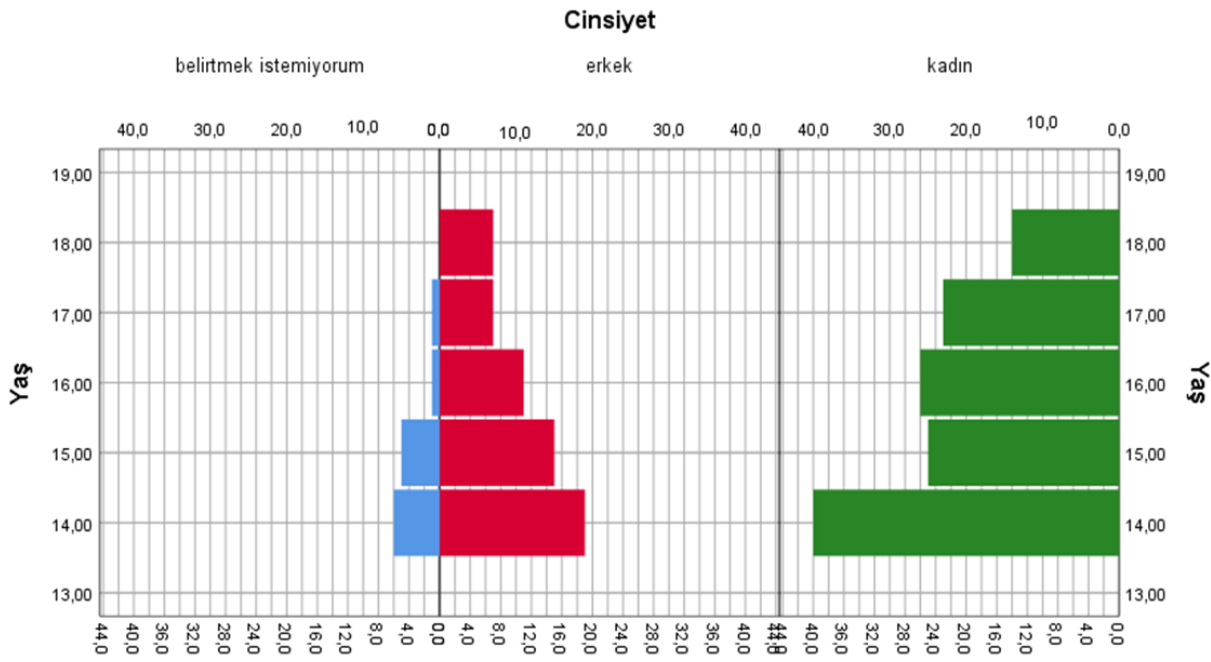
Korkulu Bağlanma: Benlik ve başkaları konusunda olumsuz anlayış geliştiren bireyler için tanımlanmış bağlanma stildir. Bu bireyler değersiz hissetmenin yanı sıra başkalarının güvenilirmez ve reddedici olduğu inancındadır. 1, 5, 12 ve 24 numaralı sorular bu bağlanma stili ile ilişkilendirilmiştir.

Kayıtsız Bağlanma: Yüksek özsaygı doğrultusunda kendine değer verme, başkalarına karşı da olumsuz tutuma sahip olma davranışlarının karışımı ile tanımlanan kayıtsız stil (Sümer ve Güngör, 1999) özelliğini gösteren kişiler, bireysel özerklik konusunda son derece hassastırlar ve yakın ilişkiler kurmayı reddederler. 2, 6, 19, 22 ve 26 numaralı sorular bu bağlanma stili ile ilişkilendirilmiştir.

Verilerin Analizi: Araştırmanın çözümlenmesi ve verilerin analizinde SPSS 26.0 for Windows paket programı kullanılmıştır. İstatistikler olarak yüzde analizleri yapılmış, 5’li likert ölçeğe ve 7 basamaklı ölçeğe verilen cevapların toplamı incelenmiş ve ölçeğe verilen cevaplar alt ölçekler aracılığıyla incelenmiştir.

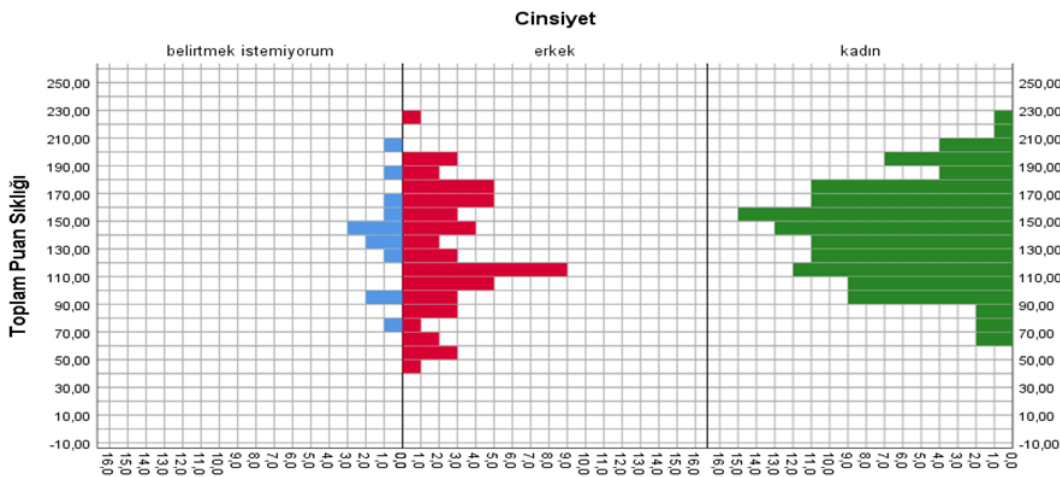
BULGULAR

Tablo 1: Katılımcıların cinsiyeti, Yaş Grafığı



Tablo 1'de görüldüğü üzere, katılan öğrencilerin %32,5'lik kısmını 14 yaşındaki bireyler oluştururken, bu bireylerin %61,5'lik kısmı kadın, %29,2'lik kısmını erkek, %9,3'lük kısmını ise cinsiyetini belirtmek istemeyen bireyler oluşturmaktadır; katılan öğrencilerin %22,5'lik kısmını 15 yaşındaki bireyler oluştururken, bu bireylerin %55,5'lik kısmı kadın, %33,3'lük kısmını erkek, %11,2'lik kısmını ise cinsiyetini belirtmek istemeyen bireyler oluşturmaktadır; katılan öğrencilerin %19'lük kısmını 16 yaşındaki bireyler oluştururken, bu bireylerin %68,4'lik kısmı kadın, %28,9'lük kısmını erkek, %2,7'lik kısmını ise cinsiyetini belirtmek istemeyen bireyler oluşturmaktadır; katılan öğrencilerin %15,5'lik kısmını 17 yaşındaki bireyler oluştururken, bu bireylerin %74,1'lik kısmı kadın, %22,5'lik kısmını erkek, %3,4'lük kısmını ise cinsiyetini belirtmek istemeyen bireyler oluşturmaktadır; katılan öğrencilerin %10,5'lik kısmını 18 yaşındaki bireyler oluştururken, bu bireylerin %66,6'lik kısmı kadın, %33,4'lik kısmını erkek bireyler oluşturmaktadır.

Tablo 2: Katılımcıların Patolojik Narsisizm Envanteri (PNE) üzerinden aldıkları puan

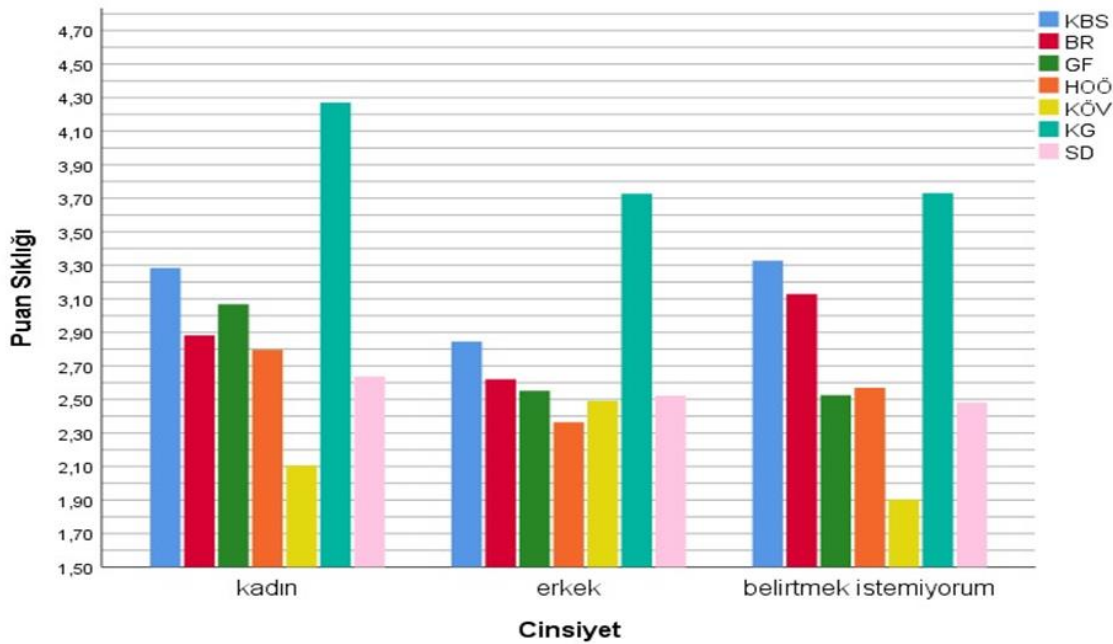


Araştırmada uygulanan Patolojik Narsisizm Envanteri (PNE) üzerinden alınabilecek en düşük puan 0, en yüksek puan ise 260'dır.

Tablo 2'de görüldüğü üzere PNE üzerinden 49 puan ile en düşük puanı bir erkeğin, 229 puan ile en yüksek puanı bir kadının aldığı gözlemlenmiştir. Katılımcıların %0,5'inin 0-52 puanları arası, %16,5'inin 52-104 puanları arası, %49,5'inin 104-156 puanları arası, %28,5'inin 156-208 puanları arası ve %1,5'inin 208-260 puanları arası aldığı puan tespit edilmiştir. Katılımcıların %3,5'inin soruları boş bırakma veya yanlış cevaplamalarından dolayı

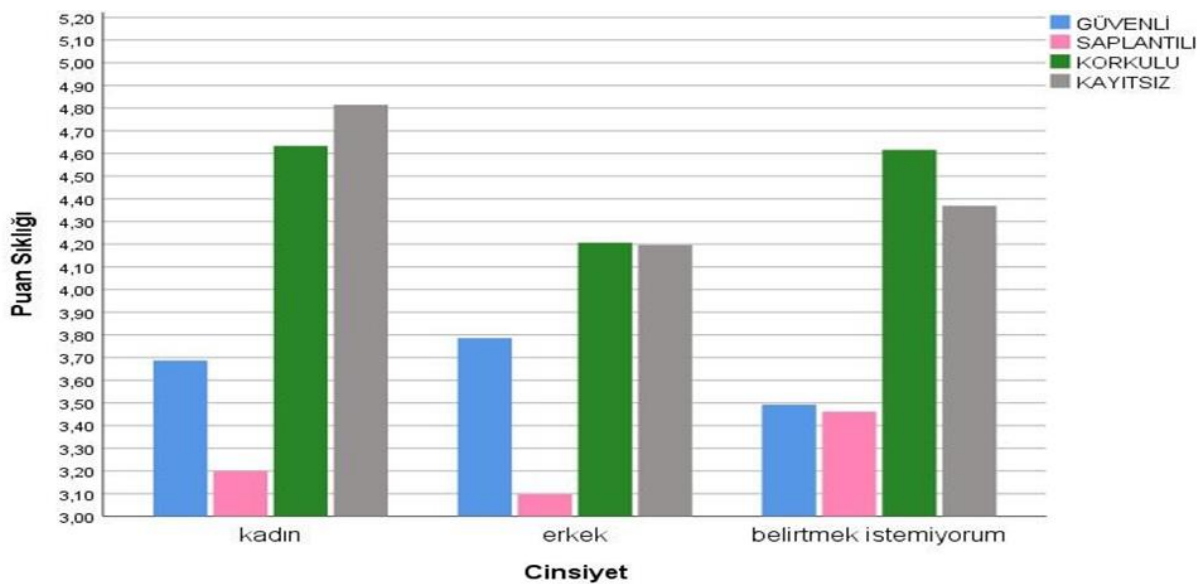
ölçekleri geçersiz sayılmıştır. Kadın katılımcıların PNE üzerinden aldıkları ortalama puan 142,1, erkek katılımcıların PNE üzerinden aldıkları ortalama puan 128,6, cinsiyetini belirtmek istemeyen katılımcıların PNE üzerinden aldıkları ortalama puan 138'dir.

Tablo 3: PNE üzerinden alınan puanlara göre farklı narsistik özelliklerin cinsiyete göre ortalama puanları



Patolojik Narsisizm Envanteri sonucunda bireyler 0-5 puanları arası puan alabilmektedirler. Tablo 3'de görüldüğü üzere CSE (Koşullu Benlik Saygısı) tipi özellik ile ilişkilendirilen sorularda kadınların ortalama 3,28 puan, erkeklerin ortalama 2,84 puan, cinsiyetini belirtmek istemeyen bireylerin ise ortalama 3,32 puan aldıkları gözlemlenmiştir. DD (Bağlılığın Reddi) tipi özellik ile ilişkilendirilen sorularda kadınların ortalama 2,88 puan, erkeklerin 2,61 puan, cinsiyetlerini belirtmen bireylerin 3,22 puan aldıkları gözlemlenmiştir. GF (Görkemli Fantezi) tipi özellik ile ilişkilendirilen sorularda kadınların ortalama 3,7 puan, erkeklerin ortalama 2,54 puan, cinsiyet belirtmek istemeyen bireylerin ortalama 2,51 puan aldıkları gözlemlenmiştir. ER (Haklı Olma Öfkesi) tipi özellik ile ilişkilendirilen sorularda kadınların ortalama 2,60 puan, erkeklerin ortalama 2,46 puan, cinsiyetini belirtmek istemeyen bireylerin ortalama 2,57 puan aldıkları gözlemlenmiştir. SS (Kendinden Ödün Verme) tipi özellik ile ilişkilendirilen sorularda kadınların ortalama 2,10 puan, erkeklerin ortalama 2,49 puan aldıkları, cinsiyetini belirtmek istemeyen 1,90 bireylerin ortalama puan aldıkları gözlemlenmektedir. SE (Kendini Geliştirme) tipi özellik ile ilişkilendirilen sorularda kadınların ortalama 4,27 puan, erkeklerin ortalama 3,72 puan, cinsiyetini belirtmek istemeyen bireylerin ortalama 3,73 puan aldıkları gözlemlenmiştir. EXP (Sömürücü Davranış) tipi özellik ile ilişkilendirilen sorularda kadınların ortalama 2,63 puan, erkeklerin ortalama 2,52 puan, cinsiyetini belirtmek istemeyen bireylerin ortalama 2,48 puan aldıkları gözlemlenmiştir.

Tablo 4: İÖA üzerinden alınan puanların bağlanma stilleri boyutunda değerlendirilmesi



İlişki Ölçekleri Anketi sonucunda bireyler 0-7 puanları arası puan alabilmektedirler. Tablo 4'te görüldüğü üzere Güvenli Bağlanma Stili ile ilişkilendirilen sorular üzerinden kadınların ortalama 3,69 puan, erkeklerin 3,89 puan, cinsiyetini belirtmek istemeyen bireylerin 3,49 puan aldıkları gözlemlenmektedir. Saplantılı Bağlanma Stili ile ilişkilendirilen sorular üzerinden kadınların ortalama 3,20 puan, erkeklerin 3,10 puan, cinsiyetini belirtmek istemeyen bireylerin 3,47 puan aldıkları gözlemlenmektedir. Korkulu Bağlanma Stili ile ilişkilendirilen sorular üzerinden kadınların ortalama 4,63 puan, erkeklerin 4,20 puan, cinsiyetini belirtmek istemeyen bireylerin 4,21 puan aldıkları gözlemlenmektedir. Kayıtsız Bağlanma Stili ile ilişkilendirilen sorular üzerinden kadınların ortalama 4,81 puan, erkeklerin 4,38 puan, cinsiyetini belirtmek istemeyen bireylerin 3,49 puan aldıkları gözlemlenmektedir.

Tablo 5. PNE üzerinden görece yüksek puan alan bireylerin İÖA sonucunda aldıkları değerler

	157	160	161	162	163	164	166	167	168	169	170	171	172	173	174	175	176	178
	puan	puan	puan	puan	puan	puan	puan	puan	puan	puan	puan	puan	puan	puan	puan	puan	puan	puan
GÜVENLİ	3,5	3,6	3,8	4	3,8	3,73	3	5,8	3,2	3,6	4,6	2,2	5,4	4,13	3,8	4,4	4	4
SAPLANTI	3,83	3,17	1,83	3	4	1,67	5	3,67	5	3,22	4,67	2	4	3,22	3,89	3,17	4,5	4
KORKULU	4,5	4,13	5,5	4,5	4,38	5,75	6,5	2,5	4,5	4,42	3,25	3,25	4	6,5	4,5	3,88	4,5	3
KAYITSIZ	5,5	4	4	3,6	4,6	5,27	5,6	4	5,4	3,67	4,2	4,4	4,8	5,6	5,07	4,7	4,6	5,6
	179	180	181	182	183	186	193	196	198	199	201	204	206	207	215	220	229	
	puan	puan	puan	puan	puan	puan	puan	puan	puan	puan	puan	puan	puan	puan	puan	puan	puan	
GÜVENLİ	3,8	3,9	3,7	4,4	3,6	3,8	4,4	3,7	3,87	4,1	5	3,1	3,4	4,4	5,6	3,2	4,2	
SAPLANTI	2,33	5,67	4,33	5,33	3,67	4	5,78	4,17	3,44	5,17	4	2,5	4,67	7	2,67	4,67	5,33	
KORKULU	5,63	5,38	5,25	5,5	5,75	4,25	4,25	4,25	4,58	3,88	5,75	4,75	5,5	3,75	5,75	5	6,5	
KAYITSIZ	5,9	5,4	5,9	4,8	6,2	4,8	5,47	5,4	5,13	4,5	3,6	5,3	3,6	4	5,2	5,2	6,4	

Tablo 5'te görüldüğü üzere PNE üzerinden 156-260 puan arası puan alarak görece yüksek sonuçlar göstermiş bireylerin İÖA üzerinden bağlanma stilleri bağlamında aldıkları puanlar karşılaştırılmıştır.

SONUÇ VE TARTIŞMA

1-Katılımcılar arasında narsistik eğilim göstermeyen bireylerin sayısının gösteren bireylerin sayısından daha yüksek olduğu tespit edilmiştir. Günümüz sosyolojik yapısında bulunan aşırı bireyselleşme ve benmerkezci motifler gençler arasında narsisizmin sıkça görülmesine sebep olduğu düşünülmektedir.

2-Sosyal Bilimler Lisesi örneğinde kadın katılımcıların, erkek katılımcılara oranla daha yüksek narsistik eğilim gösterdikleri tespit edilmiştir. Örnekleme kadın birey sayısının erkek birey sayısından baskın şekilde fazla olmasının sonuçlar üzerinde etkili olduğu düşünülmektedir.

3-Katılımcıların KG tipi şeklinde tanımlanan narsistik özelliklerinin diğer özelliklerinden baskın şekilde daha yüksek olduğu tespit edilmiştir. Bunun yanı sıra KBS tipi şeklinde tanımlanan narsistik özelliklerin de görece daha sık görüldüğü tespit edilmiştir. Narsistik kişilik yapısında bulunan çevreden övgü bekleme ve çevre tarafından yüceltilme ihtiyacı katılımcılarda yoğun şekilde görülmüştür. Katılımcıların benlikleri üzerine olumlu fikirler geliştirmesinin çevreden olumlu dönüt alma şartıyla olduğu ortaya çıkmaktadır.

4-Katılımcılar arasında Güvenli Bağlanma Stillerinin Korkulu Bağlanma Stili ve Kayıtsız Bağlanma Stiline oranla çok daha az sayıda görüldüğü, bunun yanı sıra en az sayıda görülen bağlanma stiline Saplantılı Bağlanma Stili olduğu tespit edilmiştir. Katılımcılar yakınlarıyla sağlıklı ilişkiler kurmak konusunda zorluk çekmektedirler.

5-Katılımcılar arasında narsistik eğilimlerinin görece yüksek olduğu belirlenen bireylerde Kayıtsız Bağlanma Stili ve Korkulu Bağlanma Stiline aşırı baskın şekilde görüldüğü, Saplantılı Bağlanma Stiline örnekleme en az görülen bağlanma stili olmasına rağmen bu grupta azımsanmayacak derecede görüldüğü ve Güvenli Bağlanma Stiline en az düzeyde görüldüğü tespit edilmiştir. Katılımcılar arasında görece bünyesinde daha fazla narsistik özellik barındıran bireyler yakınlarına karşı çoğunlukla kayıtsız bağ geliştirmekle beraber korkulu bir yaklaşımda da bulunabilmektedirler.

ÖNERİLER

1-Narsist bireylerin empati yetenekleri gelişmemiştir. Bu bireylere empati becerilerini kazandırmak için sosyal beceri eğitimleri verilebilir

2-Narsist bireylerin sağlıklı bir özgüven geliştirebilmesi için klinik psikologlarla görüşmesi sağlanabilir.

3-Kişilik bozuklukları çocukluğa dayalıdır bu sebepten ebeveynlere bilinçlendirici ve bilgilendirici eğitimler verilebilir.

5-Narsistik kişilik bozukluğu oluşmadan önce önlem alınmalıdır.

6-Okullarda patolojik narsistik özellik gösteren öğrencileri tespit eden öğretmenler bu öğrencilerin okulun psikolojik danışmanlık ve rehberlik öğretmenleri ile görüşmelerini sağlamalıdır.

KAYNAKÇA

Ainsworth, M. D. S., Blehar, M. C., Waters, E., & Wall, S. (1978). *Patterns of attachment: A psychological study of the strange situation*. Hillsdale, NJ: Erlbaum.

Alemdar, M., İşbilen, D., Demirel, K., & Telli, N. G. T. (2017), Özçekim Davranışı Narsisizm Göstergesi Olabilir Mi? Özçekim Ve Narsisizm Arasındaki İlişkiyi Tanımlamaya Yönelik Nitel Bir Araştırma (Can Selfie Behaviour Be an Indicator of Narcissism? A Qualitative Research to Define the Relationship Between Selfies and Narcissism), *Global Media Journal TR Edition*, 8, 15.

Aydın, A., & Akgün, S. (2014), “Ergenlikte Reaktif-Proaktif Saldırganlık, Öfke ve Narsisizm İlişkisi”, *Türk Psikoloji Dergisi*, 29(73), 44-56.

Bayhan, P., & İŞİTAN, A. G. S. (2010),” Ergenlik Döneminde İlişkiler: Akran ve Romantik İlişkilere Genel Bakış”, *Sosyal Politika Çalışmaları Dergisi*, 20 (20), 33-44.

Büyükgüngör, A. S. L. I. (2016), *The Turkish adaptation of the pathological narcissism inventory (Pni) (Doctoral dissertation, Yüksek lisans tezi), YÖK Tez Merkezi veri tabanından erişildi (Tez No: 443331) Erişim Tarihi: 10.11.2022*

Çevik, U. P. D. G. B., & Atıcı, M. (2008), “Lise 3. Sınıf Öğrencilerinin Arkadaşlık İlişkilerinin Bazı Değişkenlere Göre İncelenmesi”, *Çukurova Üniversitesi Sosyal Bilimler Enstitüsü Dergisi*, 17(2), 35-50.

Çoban, H., & İrmiş, A. (2018),”Yöneticilerde Narsizm Üzerine Bir Araştırma”, *Uluslararası Yönetim İktisat ve İşletme Dergisi*, 14(1), 123-146.

Çuhadaroğlu, F. (1986), *Adolesanlarda Benlik Saygısı. Yayınlanmamış Uzmanlık Tezi. Ankara: Hacettepe Üniversitesi.*

Erdoğan, B., & Şahin, M. (2020), “Yetişkin Bireylerde Narsisizm, Yakın İlişkiler ve Cinsellik”, *OPUS Uluslararası Toplum Araştırmaları Dergisi*, 16(27), 266-287.

Gönülalan, G. D. (2019), *Ortaokul Öğrencilerinde Öz Yeterlilik ve Narsisizm (Master's thesis, Sakarya Üniversitesi).*

Griffin, D. & Bartholomew, K. (1994). Models of the self and the other: fundamental dimensions underlying measures of adult attachment. *Journal of Personality and Social Psychology*, 67(3), 430–445.

Gürsu, O., & Özokudan, F. S. Ö. (2019), “Ergenlerde Dindarlık, Narsizm ve Özgüven”, *Turkish Academic Research Review*, 4(4), 439-454.

Harwood, R. L., Miller, J. G., & Irizarry, N. L. (1995), *Culture And AttachmEnt: Perceptions of The Child in Context*. New York: Guilford Press.

Karaaziz, M., & Atak, İ. E. (2013), “Narsizm ve Narsizmle İlgili Araştırmalar Üzerine Bir Gözden Geçirme”, *Nesne Psikoloji Dergisi*, 1(2), 44-59.

Karakuş, Ç. (2017), *Lise Öğrencilerinde Psikolojik Savunmalar Açısından Narsisizm ve Benlik Saygısının Karşılaştırılması (Master's thesis, Sosyal Bilimler Enstitüsü).*

Öner, N. (1977). *Durumluk-Sürekli Kaygı Envanteri'nin Türk Toplumunda geçerliği. Yayınlanmamış Doktora Tezi. Ankara: Hacettepe Üniversitesi.*

Öner, N. (Ed.). (2006), *Türkiye’de Kullanılan Psikolojik Testlerden Örnekler (2.Baskı). İstanbul: Boğaziçi Üniversitesi Yayınevi.*

Öner, N., & Le Compte, A. (1985) *(Süreksiz) Durumluk-Sürekli Kaygı Envanteri Elkitabı. İstanbul: Boğaziçi Üniversitesi Yayınları.*

Özdemir, H. E. (2017), *Bir grup üniversite öğrencisinde bağlanma stilleri ile narsisizm arasındaki ilişki: Reddedilme Duyarlılığının Aracı Rolü (Master's thesis, Işık Üniversitesi).*

Özsoy, E., & Ardiç, K. (2017), “Karanlık Üçlü’nün (NARSİSİZM, MAKYAVELİZM VE PSİKOPATİ) İş Tatminine Etkisinin İncelenmesi”, *Yönetim ve Ekonomi: Celal Bayar Üniversitesi İktisadi ve İdari Bilimler Fakültesi Dergisi*, 24(2), 391-406

Sümer, N., & Güngör, D. (1999), “Yetişkin Bağlanma Stilleri Ölçeklerinin Türk Örnekleme Üzerinde Psikometrik Değerlendirmesi ve Kültürlerarası Bir Karşılaştırma”, *Türk Psikoloji Dergisi*, 14(43), 71-106.

Uçar, M. E., & Konal, B. (2018), “Öğretmenler ile Lise ve Üniversite Öğrencilerindeki Narsisizm Kişilik Özellikleri Benlik Saygısı ve Duygu Gereksinimi Tasındaki İlişkiler”, OPUS Uluslararası Toplum Araştırmaları Dergisi, 8(14), 92-136.

Yabancı, C. (2019), Lise Öğrencilerinin Sosyal Medyaya İlişkin Tutumları İle Narsisizm ve Yalnızlık Düzeyleri Arasındaki İlişkinin İncelenmesi (Master's thesis, Bursa Uludağ Üniversitesi).