

e-ISSN: 2630-6417

International Academic
Social Resources Journal

ARTICLE TYPE
Research Article

SUBJECT AREAS
Ceramic

Article ID
66117

Article Serial Number
28

Received
01 October 2022

Published
30 November 2022

Doi Number
[http://dx.doi.org/10.29228/
ASRJOURNAL.66117](http://dx.doi.org/10.29228/ASRJOURNAL.66117)

How to Cite This Article:
Bağırılı, R. (2022). "Çağdaş
Seramik Sanatında Gemi
Teması Üzerine Bireysel
Söylemler", International
Academic Social Resources
Journal, (e-ISSN: 2636-
7637), Vol:7, Issue:43;
pp:1488-1497.



Academic Social Resources
Journal is licensed under a
Creative Commons
Attribution-
NonCommercial 4.0
International License.

Çağdaş Seramik Sanatında Gemi Teması Üzerine Bireysel Söylemler

Ship Theme In Contemporary Ceramic Art Individual Discourses On

Rasim BAĞIRLI

Öğr.Gör.Dr., Selçuk Üniversitesi, Konya

ÖZET

İnsana dair her arkeolojik belge insanoğlunun yaşamı bakımından günümüzde taşınan en güvenilir arşivler niteliğindedir. Bu özel arşivler sadece buldukları çağa veya döneme dair insanların yaşamlarına dair bilgi vermezler aynı zamanda süreç bağlamında da insan yaşamına ışık tutabilirler. Uç uca eklenen bu arkeolojik belge ve bilgiler bir anlamda günümüz insanı için veri bankası niteliği taşımaktadır. Geçmişin toprak altında kalan bu bilgileri arkeolojik olarak ortaya çıkarılması ve görünür olması durumu bir anlamda insanlık tarihin kaydının tutulması durumu olarak da değerlendirilebilir. Tüm bu arkeolojik buluntular ve belgelerin tartışmasız en önemli işlevlerinden birisi de geçmiş kültürleri anlama ve tanıma bakımından bize verdiği bilgilerdir. Bu belgeler ve bilgiler aracılığı ile antik dönemden günümüze kültür, ticaret, sosyal yapı vb. gibi pek çok konuda bilgi sahibi olabilmek mümkün olmaktadır. İnsanlık tarihi açısından değerlendirildiğinde öncelikle ticaret ve keşfetme üzerine sonrasında ulaşım veya gezi amaçlı kullanılan gemiler günümüzde kavramsal bütünüyle da çağdaş sanatçıların ilgisini çekmektedir. Özellikle form ve biçim bakımından çağdaş seramik sanatında örneklerine sıklıkla rastlanan gemi kavramını sanatçılar bireysel bakış açılarına göre tekrar tekrar yorumlamaktadır.

Keşfetme, ulaşma, erişme vb. gibi ana temaların yanı sıra bir çok değişen ve gelişen anlamlandırmalarında günümüzde gemi kavramı aracılığı ile çağrışım yapması mümkün gözükmektedir. Araştırmada, geçmiş, bugün ve gelecekte kazandığı/kazanacağı anlamlar bağlamında da değerlendirmek gerekirse çağdaş seramik sanatında gemi temasına odaklanan farklı sanatçıların eserleri analiz edilmektedir. Ayrıca araştırmacının çalışmalarına dair Gemiler Serisi özelinde tasarım, kompozisyon ve uygulama açısından değerlendirmelerde bulunulmuştur.

Anahtar kelimeler: Seramik, Çağdaş Seramik, Çağdaş Sanat, Gemi

ABSTRACT

Every archaeological document about man is the most reliable archive carried today in terms of human life. These special archives not only provide information about the lives of people in their era or period, but they can also shed light on human life in the context of the process. These archeological documents and information added end-to-end are in a sense a data bank for today's people. The archeological discovery and visibility of this underground information of the past can also be considered as the case of keeping the record of human history. One of the indisputable most important functions of archaeological finds and documents is the information they give us in terms of understanding and recognizing past cultures. With these documents and information, culture, commerce, social structure, etc., from the ancient times to the present. It is possible to have information on many subjects such as. When evaluated in terms of human history, ships that are used primarily for trade and exploration and then for transportation or sightseeing are attracting the attention of contemporary artists with their conceptual magnitude. Especially in terms of form and form, the artists reinterpret the concept of the ship, examples of which are frequently encountered in contemporary ceramic art, from the individual point of view.

Discovering, reaching, accessing, etc. In addition to the main themes like, it seems possible to associate with the concept of ship today in many changing and developing expressions. In the research, the works of different artists who focus on the ship theme in contemporary ceramic art are analyzed in the context of the meanings they have gained/will gain in the past, present and future. In addition, evaluations were made regarding the researcher's work in terms of design, composition and application, especially in the Sihips Series.

Keywords: Ceramic, Contemporary Ceramic, Contemporary Art, Ship

1. GİRİŞ

İnsanlık tarihi bakımından değerlendirildiğinde özellikle antik dönemde gemiler, taşımacılık, savaşlar ve keşifler bağlamında hayatın önemli bir parçası olarak değerlendirilmekteydi. Bu durum özellikle, ticaret alanında veya savaşlarda kullanılan gemilerin içinde buldukları toplumları tanımlama halinde de odaklanmaktadır. Toplumlara ortak bir paydada birleştiren kültürler bu noktada oldukça önemli olmaktadır. Çünkü gemiler aracılığı ile her alanda kültürlerarası etkileşimden ve iletişimden söz edilebilmekteydi.

Bu etkileşim ve iletişim bağlamında değerlendirildiğinde, küçük sularda kullanılan sallardan, gemilerin büyük denizlerdeki taşımacılığına kadar farklı türleri içinde barındıran bu ulaşım biçimleri, toplumların uluslararası birliktelik alanlarını şekillendiren bir yapı olarak belirlemektedir. Tüm bu toplumsal ve kültürel etkileşimler odağına insanların keşfetme duygusunu almaktadır. Özellikle merak ve keşfetme arzusu toplumların derin denizlere olan ilgisini artırmıştır.

Denizde keşfetme amacıyla başlayan yolculuk deri keseler içerisindeki havalarla başlamış, sonraları ise günümüze ulaşan süreçte uzmanlık alanlarına dönüşen ve herkesin belirli bir eğitim ile keşfedebileceği mekanlardaki yeni deneyimler ile devam etmiştir. Dalış, ilgili olan her bireyin derin denizlere dair bir keşif yolculuğu olarak

günümüzde aktif bir şekilde gerçekleşmektedir. Önemli bir tecrübe isteyen dalma etkinliğindeki keşif maceralarında antik dönemden de izlere rastlanılmaktadır (Başbüyük, 2014: xi-2).

Tarihsel süreç açısından yorumlandığında ilk emareleri Mısır olarak beliren gemiler kültürlerin izlerini insanlığa aktaran önemli ip uçları taşımaktadır. Mısır kültürüne dair önemli verilerin elde edildiği bir ülkedir. Özellikle keşfedilen tekneler ve duvar resimlerinde farklı yazılı ve görsel kaynaklara ulaşılmıştır. Gemilere dair farklı kültürel izlerin keşfedildiği diğer bölgeler ise Anadolu'da Asur'dur. Gemiciliği geliştirmişler ve bu bağlamda önemli ticari ilişkilerde bulunmuşlardır. M.Ö. 1950-1970 yıllarında gerçekleşen bu ilişkiler ışığında ortaya çıkan Anadolu gemiciliğinin belgeleri gemi kavramının başlangıcına yönelik oldukça önemli veriler içermektedir. Bu belgeler Kültepe tabletinde ve Asur ile gerçekleştirilen bir antlaşma metninden elde edilmektedir. Genel olarak taşıma, savaş ya da ticari amaçlarla kullanılan kürekli ve yelkenli kürekli olmak üzere gemileri sınıflandırabiliriz. Savaşlarda ordular yük gemileriyle kumanyalarını ve taşıma gemileriyle insanları beraberlerinde götürmekteydiler. Antik dönemden bu yana ilk izlerinin görüldüğü yer olan Mısır'dan itibaren gemiler farklı amaçlarla kullanılmış ve günümüzde de kullanılmaktadır. Her türlü ticari, kültürel aktarımların taşımacılığında, turizm ya da siyasi amaçlı olmak üzere gemilerin günümüz dünyasında oldukça önemli bir yeri bulunmaktadır. Antik dönemde dünyanın keşfedilmesinde bir yapı taşı olan gemiler, güncel hayatımızda dünyanın keşfinde yine aynı önemli görevi üstlenmektedir (Aktr.Başbüyük, 2014: 7-11).

Anadolu'da Gemicilik; Asur Ticaret Kolonileri Çağı Anadolu'daki gemiciliğin en başat bilinen tarihidir. M. Ö. 2. Bin yıllarında Asur, aile şirketleri yoluyla Anadolu ile ticaret alışverişlerine başlamıştır (Aktr.Başbüyük, 2014: 30). Limanlar, Akdeniz Bölgesi'nde de ayrıca bir öneme sahip olmuştur. Denizcilik, hem ticaretin gerçekleştiği bir alan olarak varlığını sürdürmüş hemde kültürlerin iç içe geçtiği özel bir mecra olarak hayat bulmuştur (Yalçınkaya, 2016: iii). Bu açıdan değerlendirildiğinde Akdeniz (Mediterranean Sea), hem konum anlamında büyük bir iç deniz hem de Asya, Afrika ve Avrupa'nın arasında yer alması bakımından oldukça önemli bir yere sahiptir (İşman, 2014: 35). Oral'a (2004: 4) göre birçok devlet ve toplum için bir deniz olmaktan öte anlamlar içermesinin yanı sıra ipek ve baharat yollarının varış noktası olan birçok liman Akdeniz'de sonlanmaktadır. Balkozak'a (2002: 4) göre Akdeniz, antik çağın bireyleri tarafından dünyanın merkezi olarak algılanmıştır. Akdeniz, kıyı manzarası ve iklimi ile önemini asla yitirmeyen ve çağlar boyunca üç kıtanın birleştiği bir nokta olarak dikkat çeken bir bölgedir. Bu bölgenin başka bir diğer özelliği ise ortak tarımsal faaliyetleri ve ortak doğa koşulları dolayısıyla yerleşimlerin birbirine benzemesi ve doğal olarak bir Akdenizlilik kültürünün oluşmasıdır. Bu ortak payda insanları ve kültürleri bir anlamda birbirlerine bağlayarak adeta kültürel bir koza oluşturmuştur. Bu koza sayesinde belki de insanlık tarihinde nadir olarak rastlanan bu kültürel etkileşim ve değiş tokuş sayesinde günümüzde de durağan olmayan kendi içinde devinen bir kültürel etkileşim söz konusudur (Balkozak, 2002: 4)

Akdeniz bölgesi jeolojik yapısı ile, tarımsal faaliyetleri, kültürel özellikleri ve daha farklı yönleri ile bir çok bilim insanının bir araya getirip disiplinlerarası çalışmaların gerçekleştiği bir alan olabilme ayrıcalığı da taşımaktadır (Balkozak, 2002: 2). Öncelikle ticarete odaklanan bu Akdeniz Uygarlıklarının etkileşimi ticaretten çok ötelere taşınarak kültürel, sanatsal ve düşünsel temelleri içinde bulunduran bir etkileşim süreci aracılığı ile insanlık tarihinde çok özel bir konuma sahip olabilme ayrıcalığını ona kazandırmıştır (Kayahan ve Çevik, 2019: 293).

2. KAVRAMSAL ÇERÇEVE

2.1. Çağdaş Seramik Sanatında Gemi Teması Üzerine Sanatçı Okumaları

İnsanlık tarihi boyunca sosyal, ekonomik ya da kültürel bakımdan sürekli yenilik, gelişim ve bu doğrultuda değişimler olmuştur. İnsanlığa dair tüm değişiklikler sanatsal anlamda görsele dönüşerek yansımaları göstermektedir. Sanatın özgün ifade olanakları ile sanatçının içinde yaşadığı toplumun özellikleri keşfedilebilir (Çevik, 2018:50).

Sanatçı, bireysel söylemleri ile farklı temaları ele alırken, içerisinde yaşadığı toplumsal sosyo-kültürel yapıyı da eserlerine yansıtmaktadır. Bu anlamda kültürel bir dışavurum olarak sanatın önemi yadsınamaz (Kayahan ve Çevik, 2020:192). Bu açıdan değerlendirildiğinde tarih boyunca birçok sanatçı düşüncelerini kendi tarzı ve potansiyeli ile ortaya koymuştur. Sanatın düşünce ve duyguları harekete geçirmede etkili bir alan olması durumu söz konusudur. Bu durum sanatçıların yaratım süreçleri kapsamında üretimleri ile kurdukları bağ ile daha da derinleşmektedir (Kayahan ve Çevik, 2022:34). Sanatçılar farklı konuları ya da kültürleri eserleri ile etkili bir görsellikte aktarmaktadırlar. Denizcilik ya da gemiye yönelik hikayeler ya da tarihsel süreçler ve gemi tasarımlarının farklı örnekleri arkeolojik kazılardan elde edilen ürünlerden günümüze değin gerçekleştirilen seramik çalışmalarına kadar görülmektedir. Antik Mısır'da ilk tekne örneklerine rastlanırken, Anadolu'ya Mezopotamya ticaret yolu ile ulaşarak denizle iç içe olan tüm bölgelerde kültürel ve ticari bir alışverişin gerçekleştiği etkileşim biçimini yörelerin kendilerine has ürettikleri örneklerde görebilmekteyiz (Karagül, 2017: 42).

Seramik, ürün özelliği olarak doğa koşullarına güçlü bir direnç gösterebilen bir yapı sergilemektedir. Estetik biçimi ile hem zamanı hem de insanı ifade edebilmektedir. Antik çağlardan günümüze ulaşan seramik eserlerde, çağların toplumsal özellikleri keşfedilebilmektedir. Geçmiş uygarlıkların inanç biçimleri, sosyo-kültürel yapıları seramik

yapıtlarda ortaya çıkmakta ve bu yönüyle de seramik eserler arkeolojik bir belge kimliği de kazanmaktadır (Çevik, 2010: 36).

Bu çalışma kapsamında, özellikle seramik üretimler özelinde incelemelerde bulunulmuştur. İnsanlık tarihi için ticari, toplumsal ve kültürel bakımlardan oldukça önemli bir yere sahip olan gemi teması bir çok sanatçı tarafından plastik sanatların her alanında kullanılmıştır. Bu makale, gemi teması üzerine seramik üretimlere odaklanan Türk ve yabancı sanatçıların çalışmaları üzerine yapılacak okumaları kapsamaktadır.



Görsel 1-2: Caroline Slotte, Balığa Gitti Serisi, İkinci el tabak üzerine çalışma, 2009.

Görsel 3: Caroline Slotte, Balığa Gitti, Kayık Sahnesi VIII, İkinci el tabak üzerine kumlaya, 2007 (Aktr. Ağatekin, 2018: 925).

Caroline Slotte, hazır nesne ya da hatıra seramik tabakların yüzeyini zımpara, kumlaya, su jeti, elmas uçlu el frezesi gibi alet ve yöntemlerle farklı biçimlerle değerlendirerek bu ürünlere yeniden hayat vermektedir. Balığa Gitti Serisinin (Gone Fishing), Kayık Sahnesi VIII (Boat Scene VIII) (Görsel 3), başlıklı yapıtında, kullanılmış bir tabağın üzerini kumlayarak kayık ve balıkçı biçimlerini oluşturmuştur. Kumlaya yöntemi ile yemek tabağının yüzeyindeki mavi boyayı arındırmış ve geriye sadece balıkçı ve kayığındaki mavi beyazı kullanmıştır. Denize açılan yalnız balıkçının görüntüsü tabağın eskimiş çatlak görüntüsünün ardından kalan hafif renklerle bütünleşmiş ve sade ama etkili bir yorum olarak belirmiştir (Ağatekin, 2018: 925).

68 yaşında yaşamını yitiren Robert Rapson, gemileri seven bir seramik sanatçısıydı Rapson'a göre gemilere olan sevgisini onların çocukluğunun bir parçası olmasından kaynaklanıyordu ve gemiler cazibe, romantizm ve egzotik yerlere ulaşmak için bir araç olmayı temsil ediyordu (Url 1).



Görsel 4: Robert Rapson'un Seramik Gemileri



Görsel 5: Robert Rapson'un Seramik Gemileri

Rapson'un seramik gemileri amaca yönelik ama karakteristik olarak elle şekillendirme yapılmış sadık kopyalardır. Gemilerle ilgili istatistikler ve mini gerçekler alt kısımlarında boya ile yazılmıştır. Sanatçı gemiler hakkında ansiklopedik bilgiye sahipti ve konuyla ilgili kapsamlı dosyalar tutuyordu. Uzaktan belirli bir günde Wellington Limanı'ndaki tüm gemilerin isimleri ile belirleyebilirdi. Sanatçı dönemin yolcu gemisi Angelina Lauro'nun seramik bir kopyasını üretti. Rapson'ın ifadesine göre, "Angelina Lauro'nun birkaç versiyonunu yaptım. Güzel bir gemi oldu ve benim için özeldi, ona karşı özel bir sevgim vardı. Çünkü bu benim kil ile tek başıma ilk yolculuğumdu. Kilin hareket ediyormuş gibi görünmesini istedim-onun bir çeşit akışkanlığı vardı". Sanatçının çalışmalarını David Strauss, Wakefield St'deki Exhibit A Framing'in penceresine koymayı teklif ettiğinde ve bu durum tüm dikkatleri üzerine çekmesine yol açtı. Artık Rapson'un gemi seramikleri oldukça popüler olmuştu, siparişler alıyordu ve "gemi adam" olarak ün kazanmasına yol açmıştı. İnsanlar onun seramik gemilerini pencerede görüyor ve siparişler veriyorlardı. Rapson birçok sanat ödülü kazandı, en önemlisi Yeni Zelanda'nın en büyük seramik ödülü olan 2013'teki Portage Seramik Ödülleri'nde Premier Ödülü'nü ve daha bir çok ödülü kazandı. Sanatçının çalışmaları uluslararası alanda tanındı ve New York International Outsider Art Fair, Dutton Gallery in New York, South Willard in LA, Galerie Impaire in Paris, and the King St Gallery in Sydney gibi dünya çapında mekanlarda sergilendi. Eserleri, New York'taki Modern Sanat Müzesi'nin eski direktörü Robert Starr gibi etkili sanat figürleri tarafından toplandı ve koleksiyonlara dahil edildi (Url 2).



Görsel 6: Margreet Zwetsloot, White Ship Black Column, Seramik, 102x73x10 cm, 2017

Görsel 7: Margreet Zwetsloot, Black Grey Boat, Seramik, 86x52x11cm, 2017

Görsel 8: Margreet Zwetsloot, Blue Ship White Lines, Seramik, 100x73x10 cm, 2017

“Farklı ifade biçimleri elde edebilmek ya da söylemlerini en iyi şekilde görselleştirebilmek için sanatçılar çoğu zaman bilimsel ya da teknolojik gelişmelerden yararlanmışlardır. Bunun yanı sıra farklı disiplinlerin birbirleri arasında önemli bağlantılar oluşturdukları ve bu anlamda birbirlerini besledikleri bilinmektedir. Bilim, teknoloji ve sanat ilişkileri yeni anlatım olanakları tanımakta ve her bir alanı, yeni anlamlar yükleyerek zenginleştirmektedir” (Bingöl ve Bingöl, 2018: 124). Bu anlamda çalışan önemli sanatçılardan Margreet Zwetsloot fizik ve astronomi ile ilgili konuları sanatına yansıtarak, özgün ve çok çeşitli anlatım olanakları oluşturmuştur.

Hollanda'nın doğusunda yaşayan ve çalışan, Margreet Zwetsloot yıllar boyunca, gençliğinin manzarasının özlemine çalışmaları için bir ilham kaynağı olarak kullandı. Onun çalışmalarında Hollanda manzarası, gemi, su, rüzgar, bulutlar, hareket gibi temalar bu nostaljiyi temsil eder. Son yıllarda fizik ve astronomiye olan ilgisi de onun çalışmalarında önemli bir hale geldi. Sanatçı günümüzde maddenin farklı durumları: katı, sıvı, gaz, entropi ve zaman oku gibi olgular üzerinde çalışmaktadır. Margreet Zwetsloot Görsel Sanatlar Akademisi Utrecht, Görsel Sanatlar Akademisi Amersfoort ve Görsel Sanatlar Akademisi AKI Enschede eğitimini tamamladı. Seramik eğitimcisi olarak, Utrecht Uluslararası Bağlama Classes El Sanatları öğretmenliği, Carmel Koleji Oldenzaal de El Sanatları/Sanat Tarihi öğretmeni ve Concordia Art ve Culture Enschede at Seramik öğretmenliği yapmasının yanı sıra sanatçı 2011 yılından bu yana kendi stüdyosunda serbest seramik sanatçısı ve eğitimcisi olarak çalışmaktadır (Url 3).



Görsel 9: Margreet Zwetsloot, Blue Ship, Seramik, 83x50x12 cm, 2017

Görsel 10: Margreet Zwetsloot, Grey Boat Yellow Sails, Seramik, 154x32x15 cm, 2003

Görsel 11: Margreet Zwetsloot, Barque Inconnue, Seramik, 137x53x11 cm, 2002

1958 yılında İstanbul'da dünyaya gelen İrfan Aydın, Mimar Sinan Üniversitesinde seramik eğitimini alarak, 1987 yılından bu yana sayısız ulusal ve uluslararası karma sergi, sempozyum ve çalıştaylara katılmıştır. Yugoslavya, Makedonya, Almanya, Yunanistan ve Türkiye'deki müzelerde eserleri çeşitli koleksiyonlara giren sanatçı, aynı zamanda UNESCO, AIAP ve Plastik Sanatlar Derneği üyesidir. Mimar Sinan Üniversitesi Seramik Bölümü'nde çalışmış ve aynı kurumdan emekli olmuştur (Url 4).

İrfan Aydın, seramiklerindeki gemi yorumları denizci bir aileden gelmesinden de kaynaklanmaktadır. Gemi biçimlerinde yelken ve kürekleri detaylı bir şekilde işleyerek özgün formlar elde etmiştir. “Trireme” ismiyle anılan ilk savaş gemisinden esinlenerek yaptığı gemi yorumlamalarında Aydın, malzemelerin öneminden şu şekilde

bahsetmektedir: “*Kil kendi içinde bir zamana sahiptir. Malzeme olarak milyonlarca yıllık bir serüveni vardır, zamana direnmemiştir, sadece şeklini değiştirmiştir, on binlerce yıllık insan belleğinin de taşıyıcı ögesi olmuştur. Varlığını ve taşıdığı hikâyeyi size ulaştırmıştır. Sizin hikâyenizi de taşımaya başlamıştır, milyonlarca yıldır yaptığı gibi...*” (Aktr. Korkmaz, 2018: 1529).



Görsel 12: İrfan Aydın, Porselen Gemiler Sersinden
Görsel 13: İrfan Aydın, Porselen Gemiler Sersinden

İrfan Aydın'ın ve Serhat Kiraz'ın “Aynı Gökyüzünün Altında” isimli çalışmaları, Mine Sanat Galerisi Yalıkavak Palmarina Bodrum mekanında 10 Haziran -1 Temmuz 2017 tarihlerinde sergilenmiştir. Bu serginin tanıtımında şunlardan bahsedilmektedir. Homeros, ege'nin kör ve ihtiyar şairi olarak tanınmaktadır. Onun destanlarındaki felsefi ya da dini inançlar ve kültürel özellikler Eski Yunan kültürüne dair verileri aktarırken, insanlığın temel dürtü ve duygularının genel özelliklerine dair bilgi ve yorumlara ulaşılabilir. Aynı coğrafyada yaşayan insanlar, farklı zamanlarda yaşamış olsalar dahi, eski bilgi ve birikimin üzerine işlenerek gelişen, çoğalan ve biraz da değişen ortak bir kültür anlayışından söz edilebilir. Sanatçı, tıpkı Homeros destanları gibi tarlaları, gemileri, kuşları anlatırken geçmiş ile şimdi arasında köprüler kurarak antikiteye göndermelet gerçekleştiren heykelleri ile dikkat çekmektedir. “*Her izin, yalnızca benim bildiğim gizli bir şifresi, hatta başlı başına bir öyküsü vardır. Bunların yan yana gelişinden daha büyük bir öykü doğar. İzleyici, o şifreleri ve öykü parçacıklarını kendine göre anlamlandırarak, yeni öyküler oluşturabilme olanağına da sahiptir*” demektir İrfan Aydın ve mekan kurgularında geçmiş kültürler ile günümüz yaşantıları arasında etkileşimlerin devam ettiği izlere odaklanarak izleyicileri sanki bir kazıdaymış gibi farklı kültürlerin coğrafyalarına taşımaktadır (Url 5).



Görsel 14: İrfan Aydın, Porselen Gemiler Sersinden
Görsel 15: İrfan Aydın, Porselen Gemiler Sersinden

Gemi kavramını çalışmalarında kullanan diğer bir sanatçı ise Zeynep Uysal Nurlu'dur. Nurlu, Hacettepe Üniversitesi Güzel Sanatlar Fakültesi Seramik ve Cam Bölümü'nü bitirmiştir. Baskı resim ve seramik ve alanlarında özgün üretimlerde bulunmaktadır. Görsel 20'de yer alan *Bağlandık* isimli çalışmasında Nurlu, antik dönem gemilerinden esinlenmiştir. Özellikle doğal iplerle iki gemi figürünün kendi içlerinden ve daha sonrasında birbirlerine bağlanması durumu sanatçının kendisi ve hayatında yer alan insanlar, olaylar, durumlar gibi tüm yaşanmışlıklarına bağlanma olarak tanımlanmaktadır. Antik dönemlerden esinlenen çalışmalarında sanatçı o dönemin seramik geleneğini yansıtmak amacıyla özellikle renk unsurundan kaçınmaktadır. *Bağlandık* isimli çalışmasında Nurlu, kalıpla üretimin yanı sıra seramiğe elle müdahalede de bulunmuştur. Ayrıca bu çalışmada özellikle dönemi refere etmek açısından artistik sınırlar eskitme etkisine odaklanılmıştır (Nurlu ile e-mail aracılığı ile görüşme).

Mimar Sinan Üniversitesi Güzel Sanatlar Fakültesi Seramik bölümünde eğitim hayatına başlayan Fatih Karagül, akademik hayatına öğretim üyesi olarak devam etmektedir. Sanatçı, metal, kağıt gibi malzemeleri kullanarak tasarımlar gerçekleştirirken seramikleri ile öne çıkmaktadır. Farklı pişirim dereceleri ile özgün etkilere ulaşarak

seramik alanına yeni yorumlar getirmektedir (Korkmaz, 2018:1531). Sanatta düşüncelerin taşıyıcıları formlardır ve sanatçılar şaşırtıcı biçimleriyle zihinleri harekete geçirmektedirler (Bingöl, 2019: 90).



Görsel 16: Zeynep Uysal Nurlu, Bağlandık, Seramik, 25x60 cm, 2015 (Zeynep Uysal Nurlu Arşivi)

Görsel 17: Fatih Karagül, Nuh'un Gemisi, 2006, Şamotlu Çamur Üzerine Kurşunlu Metalik Sır, 1040 Derece Oksidan Raku Pişirim (Fatih Karagül Arşivi; Karagül, 2017: 51).

Fatih Karagül, tasarımlarında tema olarak gemiyi kullanmasının sebebini şu şekilde açıklamaktadır: *“Öncelikle bir deniz kenti ve ülkesinde yaşamamla bağlantılıdır. Buna ek olarak yaşadığım coğrafyanın bünyesinde barındırdığı tarihi geçmiş, mitoloji ve arkeolojisinde sıklıkla gemilerin ele alınması, tema olarak gemi biçimini seçmemde etkili olmuştur. Biçimsel olarak yerel unsurların tasarım elemanı olarak yorumlanıp, ulusal ve uluslararası sanat etkileşiminde kendi kültürümüzü gemiler ile yansıtabilme, bir yöntem olarak benimsediğim bir diğer unsurdur. İlyada ve odesya da ele alınan gemiler, Çanakkale'deki gemicilik faaliyetleri ve geleneksel Çanakkale seramiklerindeki gemi biçimli lambalar, batının gemiler ile işgaline karşı koyan Nusrat figürü, kendi gemilerimi oluşturmada önemli esin kaynaklarıdır. Ayrıca gemiler hayata dair pek çok unsurun taşınmasında aracılık etmiştir. Batı uygarlığının şekillenmesinde Pek çok savaş, kültürel emperyalizm, soy kırımlar, salgın hastalıklar gibi olumsuz temaların da gemiler aracılığıyla yaşandığı gerçeğinden hareketle, bu duruma direnişin temelinde yine gemileri görmekteyiz. Aynı zamanda sanayi devrimi sonrası gelişen gemi inşa yöntemleri ile tasarım olarak da gelişimini sürdüren gemiler aynı zamanda romantik bir ayrılış ve varış hikayesidir de. Tüm bunlar bir araya geldiğinde tasarımlarımda kullandığım ve gelecekte de kullanmaya devam edeceğim sembolik bir figür olarak vaz geçemediğim bir tema olacaktır”* (Aktr.Korkmaz, 2018:1532).



Görsel 18: Fatih Karagül, Trieme, 2010, U:67 Cm., Şamotlu Çamur Üzerine Bakırlı Alkali Sır, 1040 Derece Oksidan Pişirim. (Fatih Karagül Arşivi) (Karagül, 2017: 52).

Gemi formunu kullanan bir diğer seramik sanatçısı Tuba Korkmaz'a göre; *“Kişisel yorumlarımda gemi formunu ilk olarak 25 Nisan 2018 tarihinde Çanakkale Devlet Güzel Sanatlar Galerisi'nde açılan Odysseus'un Gemileri 'Troia'dan Ithaka'ya Yolculuk' sergisinde deneyimledim. Serginin ana teması Truva savaşı sonrası evi Ithaka'ya dönmek üzere 12 gemi ile yola çıkan Odysseus'un yolculuğunu anlatan Homeros'un büyüleyici eseri Odyssea üzerine kurulmuştur. Odysseus'un Gemileri'ni üzerinde yol aldıkları denizin dalgalarından ayrı düşünmek pek mümkün değildir. Heykellerde zaman zaman gemiler dalgaların içinde kaybolmak üzereyken karşımıza çıkar, bazen de dalgaların tepesine binmişken... oldukça basit bir form üzerine inşaa edilen gemiler seramik malzemenin plaka halinde kullanılması ile kurulmuştur. Yelkenleri ve direkleri özellikle vurgulanmıştır”* (Korkmaz, 2018:1533).



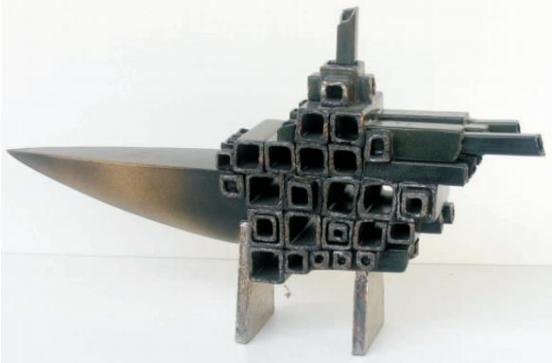
Görsel 19: Tuba Korkmaz (Korkmaz, 2018:1534).

3. BULGU VE TARTIŞMALAR

3.1. Bireysel Uygulamalar

Gelecek kuşaklara kültür aktarımı, tarihi değeri olan kültür varlıklarının korunması yoluyla gerçekleşmektedir. Geçmiş değerler, günümüzün değerleri ile birleşerek devam ettikçe, bu etkileşim yoluyla kültürel ve tarihi değerler nesiller boyu sürdürülecektir. Bu vesileyle toplumsal değerleri yansıtan kültürel mirasa yönelik araştırmaların yapılması, koruma faaliyetlerinin gerçekleştirilmesi, belgelenecek tarihe iz bırakılması oldukça önem taşımaktadır (Silav, 2019: 302). Kamusal alanda da gerçekleştirilen çoğu sanat uygulaması toplumsal bellekleri açığa çıkaran uygulamalar olarak dikkat çekebilir. Bu sanat pratiklerinde sanatçının kimliği, mekanın özel yapısı ve içinde bulunan kültürel ve toplumsal yapıların özellikleri dahil olmak üzere kültürel bellekler sanat yapıtlarının okumalarında önemli yapı taşlarıdır (Çevik ve Bingöl, 2021: 159).

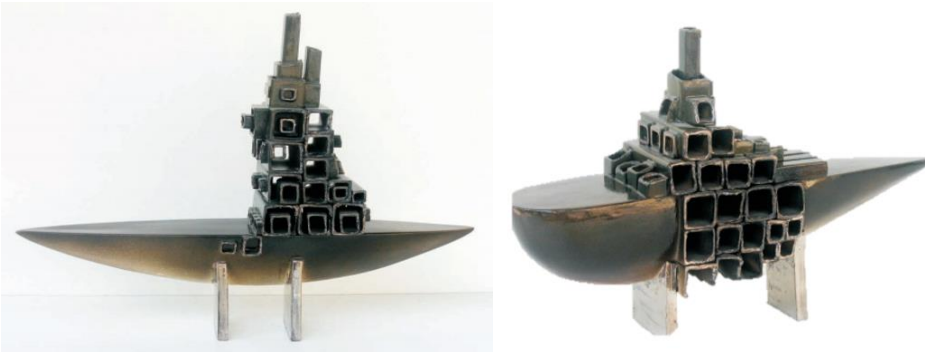
Arkeoloji, değer aktarımının önemli bir basamağıdır. Tüm disiplinler arkeoloji biliminin ışığında yeni yollar keşfetmekte ve bu daldan alanları için yararlı bilgiler edinmektedirler. Kazılardan elde edilen veriler, geçmişten gelen bilgilerin değerlendirilerek günümüze ve geleceğimize de ışık tutmasını sağlamaktadır. Tüm sanat dalları, arkeoloji biliminden fazlasıyla faydalanmaktadır. Seramik, heykel, fotoğraf, resim, mimari gibi birçok alanda arkeoloji hem görsel hem de bilimsel yönüyle kaynaklar sunmaktadır. Arkeoloji bilimi yönünden ülkemiz adeta bir cennet gibidir. Sayısız uygarlığın vatanı olmuş bu coğrafyalar, yapılmakta olan ve yapılmayı bekleyen daha birçok kazı çalışması beklemektedir. Arkeolojik kazılardan elde edilen göz alıcı kültürel bellekler, hem toplumların yaşam tarzlarına dair örnekler sunarken hem de sanatçılar için yeni değerler oluşturmalarında önemli kaynaklar içermektedirler. Sanatçının görsel yorumlarında, sanatsal bilgi birikiminin yanı sıra içinde yaşadığı toplum ve geçmişine yönelik kültürel izler etki etmektedir (Balyemez, 2018: 916-907).



Görsel 20: Rasim Bağrırlı, Gemiler Serisinden, Seramik, Kalıpla ve Elle Şekillendirme, Yüksek Pişirim, 60x30x15 cm.

Sanatçılar, sanat eserlerini oluştururlarken, bireysel duygu durumları ya da üzerine yoğunlaştıkları kavramlar dışında kültürel imgelerden de yararlanmaktadır. Geçmişin izleri, çağdaş sanata yansımakta ve böylelikle geleceğe aktarılmaktadır. Sanat yapıtı, geçmişin kültürel değerlerini geleceğe yansıtan görsel belgelerden biri olarak da tanımlanabilir (Çevik, 2022:1084).

Arkeolojik belge ve buluntuların bu kadar sık rastlandığı bir coğrafya olarak Anadolu aynı zamanda seramik buluntularında yoğun olarak rastlandığı bir alandır. Bir seramik sanatçısı olarak bu durumdan etkilenmemek yada esinlenmemek pek de mümkün değildir. Özellikle Görsel 20-21 ve 22’de görülen “Gemiler Serisinden” çalışmalarında Rasim Bağrırlı özellikle gemi temasını kendi sanatsal bakış açısıyla yeniden yorumlamıştır. Sanatçının eserlerinde, hem elle şekillendirme yöntemi kullandığı hem de kalıpla şekillendirme yöntemini değerlendirdiği görülmektedir. Özellikle alçı kalıp aşamasından sonra seramik bünyelerin gövdelerinde iç içe geçmiş yan yana dizilmiş kareler aracılığıyla geçmişten günümüze taşınan kültürel katmanlara vurgu yapılmak istenmiştir. Bu seri gemi temasının kullanıldığı çalışmaların hepsinde yatay ana gövde üzerine tasarlanan düzenlemeler dikkat çekicidir.



Görsel 21: Rasim Bağrırlı, Gemiler Serisinden, Seramik, Kalıpla ve Elle Şekillendirme, Yüksek Pişirim, 60x30x15 cm

Görsel 22: Rasim Bağrırlı, Gemiler Serisinden, Seramik, Kalıpla ve Elle Şekillendirme, Yüksek Pişirim, 60x30x15 cm

1960'lı yıllardan günümüze değin sanatçıları doğa ile iç içe ve kimi zamanda doğanın olanaklarından faydalanarak çalışmalar gerçekleştirmişlerdir. Özellikle güncel sanatta doğaya dair izler gelişen teknoloji ve bilim ışığında farklı boyutlara ulaşırken sanatçıların doğaya dair özelliklerin kaybolmamasına yönelik çaba gösterdikleri görülmektedir. Çevreci yaklaşımlarla sanatsal etkinliklerini oluştururlarken, bazı sanatçıların ise doğaya ve doğada bulunanlara yönelik sanat girişimlerinin olumsuz eleştirilere maruz kaldığı anlaşılmaktadır (Çevik ve Bingöl, 2019: 34). Bu bağlamda sanat çalışmalarında doğadan gelen tüm verilerin oldukça sık kullanıldığı görülmektedir. Özellikle doğanın içerisinde yer edinen denizlerde dalgalanan gemilere dair hem resim hem de farklı sanat disiplinlerinde çok sayıda özgün yorumların elde edilmesi sanatın dinamiği açısından oldukça değerlidir.

Bağırılı, özellikle bu çalışmalarında üç tarafı denizlerle çevrili olan Anadolu'nun kültür ve ticaret alanında bir kavşak konumunda olmasına dikkat çekmek istemektedir. Özellikle tüm çalışmaların zeminden bir kaide gibi ince şekillendirilmiş ayaklarla yükselmesi durumu bu gemi formlarının deniz üzerinde süzülme durumlarına da bir gönderme olarak değerlendirilebilir. Bu özgün seramik üretimler öncelikle alçı kalıpla gövde kısımlarının oluşturulması üzerine tasarlanmıştır. Daha sonra elle şekillendirme yöntemi ile gemilerin gövdelerine farklı ölçeklerde kareler eklenmiştir. Bu ekleme sürecinde serbest bir tasarım ve uygulama süreci izlenmiştir. Görsel 20'de oluşturulan küçük kareler gövdenin üzerinde konumlanmışken, Görsel 21 ve 22'de bu farklı ölçekli seramik kareler tüm gövdeyi kavrama etkisine dönüşmüştür. Kültürel etkinin tüm gemiyi sarıç sarmalaması ve maceracı bir ruhu ifade eden bu uygulamalarda ağırlık merkezleri değişkenlik göstermektedir.

4. SONUÇ VE ÖNERİLER

Çağdaş sanat sürekli bir değişim ve dönüşüm içerisindedir. Toplumsal gelişmelere paralel olarak sanat pratikleri, uygulama teknikleri ve malzemeler değişmektedir. Bu değişim bilindik kavramların ve malzemelerin farklı bağlamlarda kullanılması durumunu da içerir (Kayahan ve Çevik, 2021:1244).

Anadolu, coğrafi konumu gereği kültürlerin merkezinde yer almaktadır. Bu konum Anadolu'yu ve üzerinde yaşanan tüm dönemlerin zengin bir kültüre de sahip olmasını sağlamıştır. Konumu itibarıyla her dönemde aktif ticaret hayatının simgesi haline gelen üç tarafı denizlerle çevrili olan Anadolu büyük ticaret rotalarının merkezi konumundaydı. Ulaşım, ticaret ve keşiflerin gemilerle yapıldığı bu dönemlerde arkeolojik belge ve buluntularla günümüze ulaşan bilgiler kültürel mirasımızın zenginliğini de ortaya koymaktadır.

Bu zengin kültürel miras ve ortak hafızanın bir yansıması olarak çağdaş seramik sanatçıları da üretimlerinde kullanmışlardır. Geçmişte binyıllar boyunca insanın keşfetme ihtiyacının/duygusunun bir yansıması farklı tarzlarda ve malzemelerden yapılan gemiler günümüz araştırmacılarının yanı sıra çağdaş sanatçılar tarafından da özgün üretimlerinde kullanılmaktadır.

KAYNAKÇA

1. Ağatekin, E. (2018). Çağdaş Seramik Sanatında Mavi Beyaz Tabaklar, İdil Sanat ve Dil Dergisi, Cilt: 7, Sayı: 48, s.919-930, DOI: 10.7816 /idil-07-48-03
2. Balkozak, Ö. (2007). Tunç Çağ'da Doğu Akdeniz'de Ticaret ve Gemi Teknolojisi, Selçuk Üniversitesi Sosyal Bilimler Enstitüsü, Konya.
3. Balyemez, A. (2018). Sanatı Besleyen Bir Disiplin: Arkeolojiden İlham Alan Seramikler, Ulakbilge, 2018, Cilt 6, Sayı 26, www.ulakbilge.com, s. 903-919, DOI: 10.7816/ulakbilge-06-26-05
4. Başbüyük, Ö. (2014). Antik Dönem Seramiklerinde Gemiler, Adnan Menderes Üniversitesi Sosyal Bilimler Enstitüsü, Yüksek Lisans Tezi, Aydın
5. Bingöl, M. (2019). Temel Tasarımda Bir Farkındalık Süreci Olarak Metafor/Form İlişkisi. Uygarlık Tarihinde Sanat ve Tasarım. Editör: Prof. Dr. Adnan Tepecik.Sistem Ofset Yayıncılık. ISBN: 978-605-7980-40-3. Ankara. s. 80-98.
6. Bingöl, M. ve Bingöl, F. (2018). Bilimsel ve Teknolojik Gelişmelerden İlham Alan Sanatlar. Asos JournalTheJournal of AcademicSocialScience. Akademik Sosyal Araştırmalar Dergisi, Yıl: 6, Sayı: 84, Aralık. s. 106-127.
7. Çevik, N. (2018).Çağdaş Sanatlarda Mekânsal Sınırları-Sınırlılıkları Aşan Kurgusal Düzenlemeler, Akademik Sosyal Araştırmalar Dergisi, Yıl: 6, Sayı: 78, s. 49-60
8. Çevik, N. (2010). Çağdaş Seramik Sanatında Resimsel Yönelimler, Gazi Üniversitesi Güzel Sanatlar Fakültesi Sanat ve Tasarım Dergisi, Cilt 1, Sayı:6, s.35-45.
9. Çevik, N. (2022). Hitit Uygarlığı Kültürel Unsurlarının Plastik Bir Dil Olarak Yeniden Yorumlanması. The Turkish Online Journal of Design Art and Communication, 12 (4), s.1079-1091.

10. Çevik, N. ve Bingöl, M. (2021). Kamusal Alan Bağlamında Çağdaş Sanat Söylemleri. İnönü Üniversitesi Kültür ve Sanat Dergisi, Cilt: 7, Sayı: 1, s. 147-161.
11. Çevik, N. ve Bingöl, M. (2019). Çağdaş Sanatta Gökyüzü Suretlerinin Kozmik Yansımaları. Ankara Hacı Bayram Veli Üniversitesi Güzel Sanatlar Fakültesi Sanat ve Tasarım Dergisi. Haziran. Sayı: 23. s. 33-57.
12. İşman, S. Almek (2014). 18. ve 19. Yüzyıl Avrupa Resim Sanatında Akdeniz. Mediterranean Journal of Humanities. IV(1), 35-43.
13. Kayahan, Z. ve Çevik, N. (2019). Akdeniz Uygarlıkları Gemi Resimlerinin Kültürlerarası Etkileşimler Açısından Önemi ve Ekslibris Uygulamaları, Akademik Sosyal Araştırmalar Dergisi, Yıl: 7, Sayı: 97, Ekim 2019, s. 290-302, Issn: 2148-2489 DoiNumber: <http://Dx.Doi.Org/10.16992/Asos.36712>
14. Kayahan, Z. ve Çevik, N. (2020). Çağdaş Sanatta Bir Yansıma/Yansıtma Sorunsalı Olarak Otoportre ve “Ben” Kavramı Üzerine Bireysel Söylemler. Sanat ve Tasarım Dergisi, Sayı: 25. s.191-213.
15. Kayahan, Z. ve Çevik, N. (2021). “Bağlama Sorunsalı Üzerine Alternatif Bir Malzeme Olarak “İp”, International Academic Social Resources Journal, Sayı:6, Cilt: 28; s. 1237-1246
16. Kayahan, Z. ve Çevik, N. (2022). Yaratıcılıkta Sezgisel Süreci Odağına Alan Bir Sanatçı; Crystal Wagner, Çeşm-i Cihan: Tarih Kültür ve Sanat Araştırmaları Dergisi, Cilt:9, Sayı:1, s.33-44.
17. Karagül, M. F. (2017). Gemi Biçimli Seramiklerin Geçmişi ve Bugünü, Journal Of Awareness, Özel Sayı, s. 41-54, E-ISSN:2149-6544, DOI PREFIX:10.26809
18. Korkmaz, T. (2018). Çağdaş Seramik Eserlerde Gemi Formu, Ulakbilge, 2018, Cilt 6, Sayı 30, s.1523-1536, DOI: 10.7816/ulakbilge-06-30-01
19. Oral, Ö. (2004). 17. Yüzyılda Akdeniz’de Osmanlı Korsanlığı. (Yayımlanmamış Yüksek Lisans Tezi). İstanbul Üniversitesi Sosyal Bilimler Enstitüsü, İstanbul.
20. Silay, M. (2019).Kentsel Arkeolojik Miras ve Erişilebilirlik: Ankara Roma Hamamı Açık Hava Müzesi, Sanat ve Tasarım Dergisi, (23), 301-313.
21. Yalçınkaya, D. (2016). Antik Çağ Akdeniz Medeniyetlerinde Kullanılan Denizcilik Terimleri İncelemesi. (Yayımlanmamış Yüksek Lisans Tezi). Selçuk Üniversitesi Sosyal Bilimler Enstitüsü, Konya.

İnternet Kaynakçası

22. Url 1: <https://www.stuff.co.nz/entertainment/arts/119611091/obituary-robert-rapson-the-ship-man-of-ceramic-art>
23. Url 2: <https://www.stuff.co.nz/entertainment/arts/119611091/obituary-robert-rapson-the-ship-man-of-ceramic-art>
24. Url 3: <http://www.margreetzwetsloot.nl/keramiek/>
25. Url 4: <http://www.birdemetnergis.com/icerikoku.asp?ids=1250>
26. Url 5: <http://www.limebodrum.com/serhat-kiraz-irfan-aydin-ayni-gokyuzunun-altinda-mekan-duzenlemesine-sanat-galerisi-palmarina-bodrumda/>

Görsel Kaynakça

27. Görsel 1-2:<http://carolineslotte.com/works/gone-fishing-2/>
28. Görsel 3: Ağatekin, Elif. (2018). Çağdaş Seramik Sanatında Mavi Beyaz Tabaklar, İdil Sanat ve Dil Dergisi, Cilt: 7, Sayı: 48, s.919-930, DOI: 10.7816 /idil-07-48-03
29. Görsel 4-5:<https://www.stuff.co.nz/entertainment/arts/119611091/obituary-robert-rapson-the-ship-man-of-ceramic-art>
30. Görsel 6-7-8: <http://www.margreetzwetsloot.nl/keramiek/>
31. Görsel 9-10-11: <http://www.margreetzwetsloot.nl/keramiek/>
32. Görsel 12: <https://www.pinterest.com.mx/irfanaydin05/porcelain-ships/>
33. Görsel 13: <https://www.pinterest.com.mx/pin/125256433365919463/>
34. Görsel 14: <https://www.pinterest.com.mx/pin/125256433365926225/>
35. Görsel 15: <https://www.pinterest.com.mx/pin/245727723393577203/>
36. Görsel 16: Zeynep Uysal Nurlu Arşivi

37. Görsel 17: Fatih Karagül Arşivi; Karagül, 2017: 51.
38. Görsel 18: Fatih Karagül Arşivi, Karagül, 2017: 52.
39. Görsel 19: Korkmaz, Tuba. (2018). Çağdaş Seramik Eserlerde Gemi Formu, Ulakbilge, 2018, Cilt 6, Sayı 30, s.1523-1536, DOI: 10.7816/ulakbilge-06-30-01
40. Görsel 20-21-22: Rasim Bağırılı Arşivi