

Tarihi Yapılarda Bir Yeniden İşlevlendirme Örneği: Edebiyat Müze Kütüphaneleri

An Example of Re-functioning in Historical Buildings: Literature Museum Libraries

ÖZET

Somut kültürel miras olarak yapıldığı dönemin izlerini taşıyan tarihi yapılar, zaman içerisinde mevcut işlevinin kullanım dışı kalması ile işlevselliğini yitirebilmektedir. Bu gibi durumlarda tarihi yapıları koruma yöntemlerinden bir tanesi, yeniden işlevlendirme uygulamaları ile gerçekleştirilmektedir. Tarihi yapılarda yeniden işlevlendirme süreci; tarihi yapının fiziksel ve yapısal özelliklerinin korunmasını, kültürel ve tarihi değerlerinin muhafaza edilmesini ve aynı zamanda çağdaş ihtiyaçlara uygun hale getirilmesini hedeflemektedir. Bir koruma yöntemi olan yeniden işlevlendirme; yapının özgün karakterini büyük bir değişikliğe uğratmadan koruyarak yapıyı yeni işlevin gereklilikleri ölçüsünde konforlu ve güvenli bir standarda ulaştırmaktadır. Bu bağlamda pek çok yeni işlev tarihi yapılarda uygulanırken bu işlevlerden birisi de Edebiyat Müze Kütüphaneleridir. Edebiyat Müze Kütüphaneleri; yeni bir kütüphane konsepti olarak müze tipolojisinde oluşturulan, nadir edebiyat eserlerinin sergilendiği, nadir el yazmaları, özel baskılar, yazar mektupları ve diğer tarihi belgelerin yer aldığı kurumlar olarak hizmet vermektedir. Buldukları şehrin mimari ve kültürel kimliğini yansıtan özgün nitelikli tarihi yapılarda yer alan kütüphaneler, yeniden işlevlendirme yöntemi ile kullanım amacına uygun şekilde planlanan pek çok farklı yapıda hizmet vermektedir. Özellikle müze kütüphanesi yerleşimi için nitelikli yapıların tercih edilmesi çalışmanın temel araştırma konusunu oluşturmaktadır. Bu bağlamda, çalışmada yeni işlevi Edebiyat Müze Kütüphanesi olan ve tüm diğer müze kütüphanelerinden ayrı olarak özgün işlevinde köşk olarak kullanılan; “Alay Köşkü”, “Tristramp Köşkü” ve “Haritonidis Köşkü” incelenerek yeniden işlevlendirme dönüşümünün belgelenmesi ve sonuçlarının araştırılması amaçlanmaktadır. Çalışmanın yöntemini, konu ile ilgili güncel literatür taraması ile birlikte köşkların özgün kullanım ve yeniden işlevlendirme süreçlerinin görsel ve yazılı olarak belgelenerek incelenmesi oluşturmaktadır.

Anahtar Kelimeler: Tarihi Yapı, Yeniden İşlevlendirme, Edebiyat Müze Kütüphanesi

ABSTRACT

The process of re-functioning historical buildings aims to preserve the physical and structural characteristics of the historical structure, safeguard its cultural and historical values, and simultaneously adapt it to contemporary needs. In this context, many new functions have been applied to historical buildings, and one of these functions is Literature Museum Libraries. Literature Museum Libraries, as a new library concept, are institutions created within the typology of museums where rare literary works are exhibited, housing rare manuscripts, special editions, author letters, and other historical documents. Serving as specialized libraries, Literature Museum Libraries facilitate the examination of the historical evolution of literature, research, and easy access to relevant resources in the context of preserving intangible cultural heritage. These libraries are housed in historically significant buildings that reflect the architectural and cultural identity of their host cities. The preference for distinguished structures for museum library placements, especially when a mansion is used for the new function of a Literature Museum Library, constitutes the primary research focus of this study. In this context, the study aims to document the transformation of refunctioning through the examination of “Alay Mansion”, “Tristramp Mansion” and “Haritonidis Mansion”, which have been repurposed into Literature Museum Libraries while retaining their original function as mansions. The methodology of the study consists of a review of current literature along with the visual and written documentation and examination of the original use and refunctioning processes of these mansions.

Keywords: Historical Building, Re-functioning, Literature Museum Library

GİRİŞ

Toplumların kültür ve medeniyet inşasının en önemli bileşenleri olan tarihi yapıların hassasiyet ve ciddiyetle korunarak geleceğe aktarılması; sürdürülebilir bir mimari miras kimliği oluşumu için gereklidir. Tarihi yapılar, toplumsal ve kültürel hafızanın temsil edildiği somut örnekler olarak içinde bulunduğu kente maddi manevi değer katan özelliktedir. Geçmiş ile bağ kurarak sonraki nesillere bir belge niteliğinde olan tarihi yapılar için gerçekleştirilen müdahale yöntemleri yalnızca koruma ve restorasyon uygulamalarından ibaret olmamalıdır (Başgül&İlerisoy, 2021, 164). Geçmişten günümüze kadar ulaşan tarihi yapıların günümüzde aynı işlev ile kullanılmaya devam etmesi çoğu zaman mümkün değildir. Tarihi yapıların korunmasını sağlayan en önemli

Dilara Gökçen Paç¹ 
Fatih Çağrı Akçay² 

How to Cite This Article

Paç, D. G. & Akçay, F. Ç. (2023).
“Tarihi Yapılarda Bir Yeniden
İşlevlendirme Örneği: Edebiyat
Müze Kütüphaneleri”, International
Academic Social Resources Journal,
(e-ISSN: 2636-7637), Vol:8,
Issue:53; pp:3728-3739. DOI:
[http://dx.doi.org/10.29228/ASRJOUR
NAL.72198](http://dx.doi.org/10.29228/ASRJOURNAL.72198)

Arrival: 30 June 2023
Published: 30 September 2023

Academic Social Resources Journal
is licensed under a Creative
Commons Attribution-
NonCommercial 4.0 International
License.

¹ Dr, Mimar, Ankara, Türkiye

² Dr. Öğr. Üyesi, Gazi Üniversitesi, Mimarlık Fakültesi, Mimarlık Bölümü, Ankara, Türkiye

etmenlerden birisi yapıların aktif bir şekilde kullanımda olarak, ihtiyaç durumunda bakım ve onarım çalışmalarının gerçekleştirilmesidir. Kullanımda olmayan tarihi yapılar zamanla içerisinde eskiyerek özgün kimlik ve karakterini kaybetme riski taşımaktadır. Bu nedenle güncel olarak işlevine ihtiyaç duyulmayan tarihi yapılar yeniden farklı bir işlev ile kullanıldığında yapı korunmaya devam edecektir. Yeni bir bina inşa etmek yerine, mevcut bir binayı yeniden kullanmak, malzeme kullanımını, ulaşım maliyetini, enerji tüketimini ve çevre kirliliğini azaltarak sürdürülebilirliğe katkıda bulunur ve yeni yapılaşma ile gerçekleşecek olan süreçteki doğaya verilen karbon salınımını azaltır (Kutlu vd., 2022, 107). Tarihi yapılarda yeniden işlevlendirme; koruma ve kullanım dengesini sağlayarak, miras niteliğindeki yapıların orijinal işlevleri dışında yeni işlevlerle donatılma sürecini ifade etmektedir. Ekonomik ve teknik yetersizliklerden dolayı mevcut işlevi ile tam olarak verimli kullanılmayan tarihi yapıların özgün karakteri korunarak yapılan değişimler ile yeniden işlevlendirilmesi; yapının yaşatılmasına katkı sağlamaktadır. Bu bağlamda yeni bir müze tipi olarak ortaya çıkan edebiyat müze kütüphaneleri; yeniden işlevlendirme kapsamında hayata geçirilen örnek işlevlerden birisi olmuştur. Edebiyat Müze Kütüphaneleri; 2011 yılında T.C. Kültür ve Turizm Bakanlığı Kütüphaneler ve Yayımlar Genel Müdürlüğü'nün öncülüğünde kurularak, Türkiye'de edebiyat alanındaki çekiciliğin artmasına katkı sağlamak için il ya da komşu illerde doğmuş yazarların eser ve yapıtlarının yer aldığı ve sergilendiği Uzmanlık Kütüphaneleri olarak hizmet vermektedir (Çalışkan, 2021, 61). Kültürel mirası koruma, edebiyatın tarihsel evrimini inceleme, araştırma ve eğitim amacıyla kurulan edebiyat müze kütüphanesi; nadir edebiyat eserleri, tarihi belgeler ve sergilenen özel eşyalar aracılığıyla edebiyatın geçmişine ışık tutar. Kamuya açık olan yapı, araştırmacılara ve edebiyatseverlere geniş bir kaynak havuzu sunmaktadır. Müze kütüphanelerinin; buldukları kentin mimarlık kültürünü yansıtan bağımsız müstakil tarihi yapılarda yer alması, hem mimarlık mirasının hem de edebi mirasın toplumsal ve kültürel sürekliliğini sağlamasına katkıda bulunmaktadır.

Çalışmanın kapsamını; konu ile ilişkili literatür araştırması ile birlikte, yeniden işlevlendirme ile edebiyat müze kütüphanesi olarak kullanıma açılan tarihi yapılar ve bu yapıların içerisinde özgün işlevi köşk olan Alay köşkü, Tristramp Köşkü ve Haritonidis Köşkü oluşturmaktadır. Çalışmanın amacı; köşk olarak inşa edilen yapıların, yeniden işlevlendirilme ile edebiyat müze kütüphaneleri olarak kullanıma açılması durumunu değerlendirmek ve süreçteki dönüşümünü belgeleyerek analiz etmektir. Çalışmanın yöntemini, literatür taraması, görsel ve mimari teknik çizimler ile belgeleme, belge ve dokümanların konu bağlamında analiz edilmesi oluşturmaktadır.

TARİHİ YAPILARDA YENİDEN İŞLEVLENDİRME

Tarihi yapıların fiziksel olarak kullanılabilir olmasına rağmen, zaman içerisinde işlevlerinin eskimeye uğraması ile yeni bir kullanım amacı doğrultusunda teknik ve teknolojik olarak güncellenerek yeniden işlevlendirilmesi; yapının ömrünü uzatan bir koruma yöntemidir (Burden, 2004, 215). Tarihi yapılarda yeniden işlevlendirme; mevcut tarihi bir binanın orijinal işlevini yitirdiği veya kullanılamaz hale geldiği durumlarda, bu yapının fiziksel ve kültürel değerlerini koruyarak yeni ve çağdaş işlevler kazandırma sürecini ifade eder. Bu süreç; tarihi bir binanın yıkılmasını veya terk edilmesini önlemeyi amaçlar ve bu yapının toplumsal ve ekonomik yaşama entegre edilmesini hedefler. Tarihi yapılarda yeniden işlevlendirme; bazı temel prensipler çerçevesinde bütüncül olarak değerlendirildiğinde pek çok açıdan toplumsal ve kültürel bir katkıya dönüşmektedir. Bu kapsamda, yeniden işlevlendirme ile koruma, yeniden kullanım, sürdürülebilirlik, toplumsal katılım, ekonomik katkı gibi temel başlıklar; sürecin katkı sağlayıcı özelliklerini oluşturur. Yeniden işlevlendirme; kültürel mirasın korunmasını ve yaşatılmasını sağlarken, aynı zamanda kentsel dönüşüm ve sürdürülebilir kalkınma hedeflerine katkıda bulunur. Bu nedenle, tarihi binaların yeniden işlevlendirilmesi, tarihi ve kültürel mirası gelecek nesillere aktarmanın ve çevresel sürdürülebilirliği desteklemenin etkili bir yoludur. Hamam, kervansaray, tekke, manastır gibi tarihi yapı türleri; çoğunlukla özgün işlevini devam ettiremedikleri için farklı amaç ve kullanımlar için işlevlendirilmeleri elzem hale gelmektedir (Ahunbay, 2011, 97). Hali hazırda özgün işlevini devam ettiren konut, otel gibi tarihi yapıların günümüz koşullarına uygun teknik ve teknolojik donanımda olmamasından dolayı yeterli konfor koşulunu sağlayamaması ise terk edilmelerine neden olmaktadır. Terkedilen ya da aktif olarak kullanılmayan, bakım onarımı yapılmayan tarihi yapılar ise zaman içerisinde eskiyerek bakımsız ve harap bir konuma düşmektedir.

Eskiye tarihi yapıların daha fazla zarar görmekten kurtarılması için bir araç olan yeniden işlevlendirme; ulusal mimari koruma uzmanları ve ICOMOS Türkiye Milli Komitesi tarafından Türkiye Mimari Mirası 2013 yılında gerçekleştirilen ICOMOS Türkiye Mimari Mirası Koruma Bildirgesi'nde "Yeniden kullanım – Yeni işleve uyarlama" başlığı altında şu şekilde ifade edilmiştir (URL-1):

"Kültür varlığının özgün işlevi dışında başka bir işlev için kullanılması yönünde alınan kararın gerektirdiği müdahalelerin, restorasyon/koruma projesi kapsamında uygulanmasıdır. Bu yeniden kullanım sürecinde yapılar kabul edilebilir bir yaşam standardına yükseltilirken, özgünlüğü, bütünlüğü ve anlamı saygı görmelidir."

Korunması istenen tarihi yapılarda; yeni işlev ile dış kütle görünümünün bozulmaması arzu edilirken, yapıların hayatta kalması için tek ekonomik yol olarak görülen yeniden işlevlendirmede, iç mekân düzenlemesinde nispeten daha esnek uygulamaların gerçekleştirilmesi uygun görülmektedir (Ahunbay, 2011, 98). Yine pek çok fiziksel nedenden ötürü (yangın, bakımsızlık, kısmi yıkım vb.) mekânsal özelliklerini yitiren ve ilk durumuna dair yapı ile

ilgili herhangi bir veri edinilemediği durumlarda, yeniden bir iç düzenleme yapılarak tasarım problemine çözüm üretilmesi tercih edilebilir bir yöntemdir. Plan yerleşimi ve iç mekân özellikleri çok yüksek değerde olan tarihi yapılarda ise mekânın anısının özgün halinde korunması ve sürdürülebilirliğinin sağlanması, iç mekân düzenlemesi kapsamında öncelikli olarak görülmelidir. Tarihi yapılarda yeniden işlevlendirme, 1964 yılında kabul edilen Venedik Tüzüğü'nde yer almıştır. Tüzükte koruma kapsamında belirtilen Madde 3, Madde 4 sonrasında Madde 5 ile yeniden işlevlendirme çerçevesi belirgin olarak ifade edilmiştir(URL-2):

“Amaç:

Madde 3- Anıtların korunmasında ve onarılmasındaki amaç, onları bir sanat eseri olduğu kadar, bir tarihi belge olarak da korumaktır.

Koruma:

Madde 4- Anıtların korunmasındaki temel tutum korumanın kalıcı olması, sürekliliğinin sağlanmasıdır.

Madde 5- Anıtların korunması, her zaman onları herhangi bir yararlı toplumsal amaç için kullanmakla kolaylaştırılabilir. Bunun için bu tür bir kullanma arzu edilir, fakat bu nedenle yapının planı, ya da bezemeleri değiştirilmemelidir. Ancak bu sınırlar içinde yeni işlevin gerektirdiği değişiklikler tasarlanabilir ve buna izin verilebilir.”

Madran, kültür varlığı niteliğindeki yapıların yeniden kullanımında doğru bir işlev seçimi yapılabilmesi için bazı temel ilkeler doğrultusunda hareket edilmesini tavsiye etmiştir. Bu ilkeler şu şekilde sıralanmıştır (Madran, 2009, 25):

-Yapının bulunduğu yer ile olan ilişkisinde tarihsel, kültürel, sosyal, belgesel gibi değerlere sahip olan bir miras olma özelliği nedeniyle, yapının tüm mimari, yapısal ve süsleme özellikleri korunmalıdır. Öngörülen yeni işlevin; yapının somut verisini oluşturan mekânsal, mimari eleman ve süslemelerini ne ölçüde etkileyeceği düşünülerek, yapı tipolojisine göre yeni işlevin kapsamına göre teknik gereklilikleri çözülmesi gereken bir tasarım problemi olarak görülmelidir.

-Yapıların mevcut potansiyellerinin yeni işlevleri ile uyumlu olmak koşuluyla yakından ilişkili olduğu unutulmamalıdır.

-Önerilen yeni işlevin öngörülen yeni malzeme ve bilgiler ile mevcut yapının kapasitesi aşılmamalıdır. Mevcut yapının da sergilenmesi gereken bir öge olarak değerlendirilmesi beklenmelidir.

-Önerilen yeni işlev için gerekli olan teknik donanımın, yapının özgün durumuna uygun olup olmadığı göz önünde bulundurularak, mevcut yapıya zarar vermeyecek bir ölçek ve nitelikte tasarlanması gereklidir.

Bu bağlamda yeniden işlevlendirilecek yapılar için öneri işlev belirlenmesi aşamasında dikkate alınacak bazı temel ölçütler oluşturulmalıdır. Yeni işlevde, yapının mekânsal ve kitlesel bütünlüğünün bozulmaması ve mekânsal kalitenin korunarak zenginleştirilmesi beklenir. Gerçekleştirilen müdahaleler; yapıya kalıcı bir şekilde zarar vermemeli, geri dönüşü mümkün düzenleme ve değişiklikler yapılmalıdır.

EDEBİYAT MÜZE KÜTÜPHANELERİ

Yeni bir yaklaşım benimsenerek müze ile kütüphane işlevinin edebiyat odağında bir arada bulunduğu edebiyat alanında “Uzmanlık (İhtisas) Kütüphanesi” olması amacı ile yedi ayrı coğrafi bölgede 2011’den bu yana kurulan edebiyat müze kütüphaneleri; buldukları bölgelerin kültür ve sanat ortamına katkı sağlayan özgün nitelikli kurumlar olarak hizmet etmektedir. Edebiyat Müze Kütüphanelerinin “müze” olma özelliği; yazarlara ve sanatçılara ait olan kalem, daktilo v.b gibi özel objelerin kalıcı ve geçici olarak sergileniyor olmasından, “kütüphane” olma özelliği ise; edebiyat alanındaki roman, öykü, şiir, deneme, eleştiri, gezi, biyografi vb. gibi edebi türleri barındırıyor olmasından kaynaklıdır (Atınç & Karadeniz, 2011, 523). Kütüphane olma özelliği daha baskın olduğu için edebiyat müze kütüphaneleri; idari olarak kuruldukları illerdeki İl Halk Kütüphanesi’ne bağlanarak, buldukları il ya da çevre illerde doğmuş, uzun süre yaşamış ve yöre ile bütünleşmiş olan yazar ve sanatçılara yönelik özelleştirilerek kurulmuştur (Atınç & Karadeniz, 2011, 524). Edebiyat, müze ve kütüphane kavramlarını bir araya getiren ve bu kavramları bir arada tutarak oluşturulan edebiyat müze kütüphanesinin en temel kavramsal birlik amacı; kültür mirası ve belleğinin sürdürülerek yaşatılmasını ve gelecek nesillere aktarılmasını sağlamaktır (Adıgüzel, 2017, 93). Hem müze hem de kütüphane konseptine sahip edebiyat müze kütüphanelerinin en temel özellikleri şu şekildedir (Çalışkan, 2021, 62):

-Kütüphane olarak adlandırılmasının nedeni; edebiyat alanındaki materyalleri bulundurmasından, müze olarak adlandırılmasının nedeni ise; bölgede yaşamış olan yazar ve sanatçılara ait objelerin yer alıyor olmasından kaynaklanmaktadır.

-Edebiyat müze kütüphanelerinin hizmet vermesi için tercih edilen yapılar; bulunduğu kentin tarihi ve kültürel karakterini temsil eden ve estetik nitelikte olan yeniden işlevlendirilmiş yapılarıdır.

-Edebiyat müze kütüphanelerinde üyelik sistemi olmayıp, kütüphanede bulunan materyallerin dışarıya çıkarılması ya da ödünç verilmesi mümkün değildir.

-Sanatsal ve kültürel etkinlikler ile edebiyatseverlerle buluşmayı sağlayan faaliyet programları yer almaktadır.

-Tüm kamu hizmetine açık olan edebiyat müze kütüphanelerinde okuma ve araştırma yapmak, etkinliklere katılmak mümkün iken; bunun yanında sanat ile iç içe olmak için her bir kütüphanede bir piyano yer almaktadır.

2011 yılında ilk kez açılan Edebiyat Müze Kütüphanesi, 2023 yılı itibariyle, Ankara, Adana, Diyarbakır, İstanbul, Erzurum, Kütahya, Trabzon, İzmir, Hatay, Büyükkada olmak üzere 10 farklı yerde hizmet vermeye devam etmektedir (Tablo 1). Bu hizmet kapsamında, mevcut edebiyat müze kütüphaneleri, edebiyat eserlerinin sergilenmesi, el yazmaları ve özel belgelerin muhafaza edilmesi, interaktif sanatsal ve kültürel etkinliklerin deneyimlenmesi, edebiyat tarihi ile ilgili sergilerin gerçekleştirilmesi, edebiyat alanındaki araştırmacı ve eğitimcileri bir arada bulundurma, toplumsal ve kültürel etkileşim oluşturma imkanı sunma gibi özelliklere sahiptir.

Tablo 1: Türkiye’de bulunan Edebiyat Müze Kütüphaneleri

Müze adı	Açılış tarihi	Yapı özgün işlev	Yer
Mehmet Akif Ersoy Edebiyat Müze Kütüphanesi	2011	Tarihi Ankara Konağı	Ankara/Altındağ
Karacaoğlan Edebiyat Müze Kütüphanesi	2011	Tarihi Adana Konağı	Adana/Seyhan
Ahmet Arif Edebiyat Müze Kütüphanesi	2011	Tarihi Diyarbakır Konağı	Diyarbakır/Sur
Ahmet Hamdi Tanpınar Edebiyat Müze Kütüphanesi	2011	Alay Köşkü	İstanbul/Fatih
Erzurumlu Emrah Edebiyat Müze Kütüphanesi	2012	Askeriye hamamı	Erzurum/Yakutiye
Evliya Çelebi Edebiyat Müze Kütüphanesi	2013	Yüksek kahve	Kütahya/Merkez
Muhibbi Edebiyat Müze Kütüphanesi	2018	Tarihi Trabzon Evi	Trabzon/Ortahisar
İzmir Edebiyat Müze Kütüphanesi	2021	Tristramp Köşkü	İzmir/Bornova
Hatay Edebiyat Müze Kütüphanesi	2021	Tarihi Antakya Evi	Hatay/Antakya
Büyükkada Edebiyat Müze Kütüphanesi	2023	Haritonidis Köşkü	İstanbul/Büyükkada

Kaynak: Yazarlar tarafından oluşturulmuştur.

Mehmet Akif Ersoy Edebiyat Müze Kütüphanesi; Türkiye’nin il edebiyat müze kütüphanesi olarak kurulmuştur. Mehmet Akif Ersoy’un vefatının 75., İstiklal Marşı kabulünün ise 90. yılına denk gelen 2011 yılında İstiklal Marşı’nın kabul edildiği gün olan 12 Mart’ta açılmıştır (Ercan, 2013, 530). İki katlı tarihi bir yapıda hizmet veren kütüphanede; Mehmet Akif Ersoy’a ait fotoğraf, objeler ve şahsi eşyalar sergilenirken, hakkında yazılmış, eserlerle birlikte Türk Edebiyatına ait roman, hikâye, deneme gibi kitaplar da yer almaktadır.

Adana İl Halk Kütüphanesi Müdürlüğü’ne bağlı olarak 2011 yılında kurulan Karacaoğlan Edebiyat Müze Kütüphanesi, 90 yıllık tarihi bir konakta hizmet vermektedir. Adana ve bölgesinde doğmuş ya da yaşamış olan yazarlara ait fotoğraflar ve yazma eserlerin tıpkı basımları, Yaşar Kemal ve Muzaffer İzgü’ye ait saat, daktilo gibi objeler, Yılmaz Güney, Orhan Kemal gibi pek çok sanatçı ve yazar kitapları, Karacaoğlan şiirlerinin bulunduğu tablolar; Karacaoğlan Edebiyat Müze Kütüphanesi’nde yer almaktadır (Doğan, 2013).

Ahmet Arif Edebiyat Müze Kütüphanesi, Diyarbakır’da Ahmet Arif’in sevilen ve bilinen bir şair olması nedeniyle şairin adıyla 2011 yılında hizmet vermeye başlamıştır. Diyarbakır Sur ilçesinde 6 odalı, avlulu bir sivil mimari örneği olan Diyarbakırlı bir aileye ait 120 yıllık bir konağın yeniden işlevlendirilmesiyle açılmıştır. Müze kütüphanesinde yer alan geniş avluda Ahmet Arif’in portresi ile birlikte şiirleri yer alarak sergilenmektedir. Eyvan bölümünde ise Güneydoğu Anadolu Bölgesi’nde yetişmiş edebiyatçıların fotoğrafı bulunurken, diğer odalarında şair ve yazarların kişisel eşyaları sergilenmektedir (Aksoy, 2013, 526).

16. yy. tarihli, halk arasında asker hamamı olarak bilinen eski bir Osmanlı hamamının yeniden işlevlendirilmesiyle 2012 yılında hizmet vermeye başlayan Erzurumlu Emrah Edebiyat Müze Kütüphanesi’nde; Erzurum ve civar illerde yaşamış yazar ve sanatçıların edebi eserleri ve kişisel eşyaları yer almaktadır (İbrahimhakkıoğlu, 2013, 532).

Evliya Çelebi Edebiyat Müze Kütüphanesi; 2013 yılında, Kütahya’da tarihi yüksek kahve binasının yeniden işlevlendirilmesiyle hizmete açılmıştır. İki katlı bahçeli olan yapıda Türk ve dünya edebiyatından Kütahyalı yazar ve şairlerin edebiyat ile ilgili eserleri ve yayınları yer almaktadır (URL-3).

Muhibbi Edebiyat Müze Kütüphanesi; 2018 yılında Ortahisar ilçesi Kanuni Parkı’nda yer alan tarihi bir Trabzon konağının yeniden işlevlendirilmesiyle hizmete açılmıştır. Kanuni Sultan Süleyman’ın mahlaslarından biri olan “Muhibbi” isim olarak kullanılmıştır. Karadeniz Bölgesi’nde yetişmiş, doğmuş yazar, şair ve sanatçıların eserleri, eşyaları ile birlikte bölgeye ait edebi eserler de müze kütüphanesinde yer almaktadır (URL-4).

Hatay Edebiyat Müze Kütüphanesi; 2021 yılında Antakya’da yer alan tarihi tescilli bir yapının yeniden işlevlendirilmesiyle hizmete açılmıştır. Hatay ilinde yaşamış ya da yaşayan şair ve yazarların eserlerinin yer aldığı müze kütüphanesinde şiir dinletileri, yazarlarla buluşma, şair ve yazarları anma gibi kültürel faaliyetler de gerçekleştirilmektedir (URL-5).

TARİHİ ALAY KÖŞKÜ, TRISTRAMP KÖŞKÜ ve HARİTONİDİS KÖŞKÜ'NÜN YENİDEN İŞLEVLENDİRİLMESİ: EDEBİYAT MÜZE KÜTÜPHANESİ

Edebiyat Müze Kütüphanesi işlevi ile kullanımda olan yapıların tamamının bulunduğu kentte yer alan nitelikli ve özgün değerlere sahip tarihi bir yapıda yer aldığı görülmektedir. Mevcut durumda bu yapıların tamamından yalnızca üç tanesinin özgün kullanımının köşk olduğu tespit edilmiştir. Farklı dönem ve yerlerde köşk olarak kullanılan üç yapının restorasyon projesi ile yeniden işlevlendirilerek edebiyat müze kütüphanesine dönüşümü gerçekleştirilmiştir (Tablo 2). Bu dönüşüm, tarihi köşkların sadece fiziksel olarak restorasyon uygulamasıyla sınırlı kalmayarak, aynı zamanda bu tarihi yapıların yeni işlevlerle canlandırılmasını da içermektedir. Dönüşüm sürecinde, tarihi yapının özgün karakteri ve kimliği korunarak yapıya yeni bir toplumsal işlev kazandırılmıştır.

Tablo 2: Çalışma kapsamında ele alınan edebiyat müze kütüphanelerinin yeniden işlevlendirilme süreçlerine ilişkin tablo

Yapının adı	Yapım tarihi; Özgün işlev	Yeniden işlevlendirme tarihi; Mevcut işlev	Yeniden işlevlendirme öncesi fotoğraf	Yeniden işlevlendirme sonrası fotoğraf
Alay Köşkü	1820; Topkapı Sarayı'nda padişahların seyir köşkü	2011; İstanbul Ahmet Hamdi Tanpınar Edebiyat Müze Kütüphanesi	 Görsel 1 Kaynak: URL-6	 Görsel 2 Kaynak: URL-7
Tristramp Köşkü	1904; İngiliz Tristramp ailesinin konutu	2021; İzmir Edebiyat Müze Kütüphanesi	 Görsel 3 Kaynak: URL-8	 Görsel 4 Kaynak: URL-9
Haritonidis Köşkü	19. yy sonu; Hariton Haritonidis'in konutu	2023; İstanbul Büyükkada Edebiyat Müze Kütüphanesi	 Görsel 5 Kaynak: Tuğlacı, 1995, 282	 Görsel 6 Kaynak: URL-10

Kaynak: Yazarlar tarafından oluşturulmuştur.

Alay Köşkü

İstanbul Tarihi Yarımada Bölgesi Suriçi'nde, Topkapı Sarayı'nın en dış sınırında yer alan Alay Köşkü; saray suru köşesinde bir burç üzerinde inşa edilmiştir (Görsel 7). Alay Köşkü, Fatih Sultan Mehmed tarafından inşa ettirilen Topkapı Sarayı'nı şehirden ayırmak için yapılmış olup, Bizans sahil surlarından uzanarak Haliç surlarına dayanan Sultaniye surunun burcu üzerinde yer almaktadır (Orgun, 1962, 154). 16. yy.'da yerinde ahşap bir köşk olan Alay Köşkü'nün pencere kemerlerinde yer alan kitabesine göre, yıkılan ahşap köşkün yerine 1810 ya da 1820 yılında II. Mahmut döneminde yapıldığı tahmin edilmektedir. Avrupa üsluplu mimari karakteri ile tahmini olarak Kırkor Amira Balyan (1764-1831) tarafında yapıldığı kaynaklarda yer almaktadır (Eyice, 1993, 177). Alay Köşkü'nün kullanım amacı; ordular sefere çıktığında, zafer, bayram ve şenlik gibi etkinliklerde ya da sultanların nişan, nikâh, düğünlerinde taht odasından seyir yapmak üzere kullanılmaktaydı (Orgun, 1962, 154).



Görsel 7: Alay Köşkü önünden geçit töreni

Kaynak: URL-11

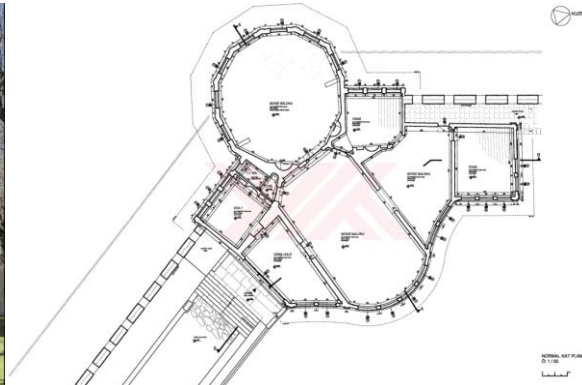
1855 yılında, Dolmabahçe Sarayı'na Pembe Köşk adında bir Alay Köşk'ü yapılmasıyla birlikte mevcut Alay Köşk'ü; işlev değiştirerek telgrafhane nazırlarının kullanımına verilmiştir. Telgrafhane kullanımı sonrasında boşaltılarak uzun bir süre işlevsiz kalan köşk; Cumhuriyet'in ilk yıllarında Güzel Sanatlar Birliği'nin kullanımına verilmiş, sonrasında 1938 yılında Topkapı Sarayı Müdürlüğü'ne bağlanarak 1959-60 yıllarında geniş kapsamlı bir bakım onarım geçirmiştir (Eyice, 1993, 177). Alay Köşk'ü, Güzel Sanatlar Birliği'nin merkezi olduğu zaman diliminde dönemin edebiyatçıların toplandığı bir yer olarak kullanılmıştır. Ahmet Hamdi Tanpınar'ın da bu toplantılarda yer aldığı ve 19 Eylül 1929 tarihli toplantıda üye olarak seçildiği dönemin gazete ve dergilerinde görülmektedir (İnan, 2013, 535). 1990 yılında Kültür ve Sanat Varlıklarını Koruma ve Tanıtma Vakfı'na tahsis edilen köşk, 2003 yılında yapılan bakım onarım çalışmalarıyla birlikte 2005 yılında Topkapı Sarayı Müdürlüğü'ne bağlanmıştır (Gürkan, 2005, 50). Ahşap karkas olarak inşa edilen yapı; zemin katta kargir yığma yapı tekniği ile örülmüş duvarlar üzerinde yer almaktadır. Yapının Alemdar Caddesi üzerinden görünüşü ve Gülhane parkı içerisinden görünüşü; sunduğu farklılık ve çeşitlilik açısından zengin ve estetik bir mimari söylem içindedir (Görsel 8-9).



Görsel 8-9: Alemdar Caddesi üzerinden görünüm, Gülhane Parkı içinden görünüm

Kaynak: URL-12, URL-13

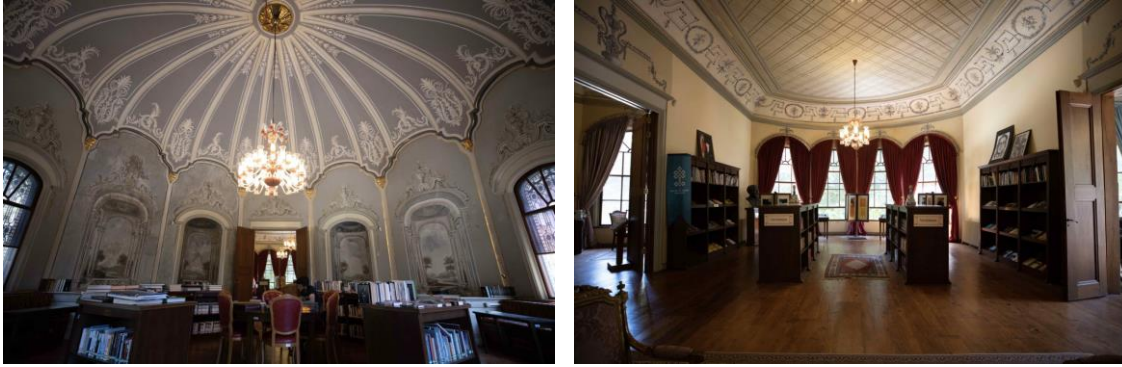
Selamlık köşkü olarak da adlandırılan Alay Köşk'ü; ampir üslubu ile inşa edilen, üst katta taht odası, 2 adet salon ve 3 odası bulunan, alt katta ise 2 oda ile geniş bir alanın yer aldığı bir plan düzenine sahiptir (Görsel 11). Yapıya rampadan giriş sağlanan ahşap kapının özgün nitelikte olmadığı, sonradan yenilenerek yapıldığı görülmektedir (Görsel 10). Yeniden işlevlendirme çalışmaları tamamlanan Alay Köşk'ü; 2011 yılında, Ahmet Hamdi Tanpınar Edebiyat Müze Kütüphanesi olarak hizmet vermeye başlamıştır.



Görsel 10-11. Ahmet Hamdi Tanpınar Edebiyat Müze kütüphanesi Giriş Rampası, Alay Köşkü Restorasyonu Normal Kat Planı

Kaynak: URL-12, Gürkan, 2005, 147

Sergi, okuma, araştırma gibi alanlar ile tanımlanan mekânlar, köşkün plan ve cephe düzlemindeki mimari formu ile birlikte tavanın bezeme ve süslemelerinin mekânda etkili bir hacimsel dil oluşturur (Görsel 12-13). Ahmet Hamdi Tanpınar Edebiyat Müze Kütüphanesi'ndeki bu mekânsal etki; tarihi yapılarda yeniden işlevlendirme için gerekli olan işlev ve yapı uyumunun doğru eşleşmiş bir örneği niteliğindedir.



Görsel 12-13: Ahmet Hamdi Tanpınar Edebiyat Müze Kütüphanesi iç mekân görünümüleri 1-2

Kaynak: URL-14

Tristamp Köşkü

İzmir Bornova'da 1904 yılında İngiliz Tristamp ailesinin konutu olarak inşa edilen yapı, levanten mimari örneklerinden biridir. Tapu kayıtlarına göre 1948 yılında T.C. Maliye Hazinesi'ne devredilmiştir (URL-15). Sonrasında Tarım ve Köy İşleri Bakanlığı'na bağlı olarak uzun yıllar boyunca Bornova Zirai Mücadele Araştırma Enstitüsü olarak hizmet vermiştir. 1990'lı yıllara kadar aktif kullanımda olan yapı o tarihten sonra 2015 yılına kadar herhangi bir işlev için kullanılmamıştır.



Görsel 14: Tristamp Köşkü 1950'li yıllar

Kaynak: URL-8

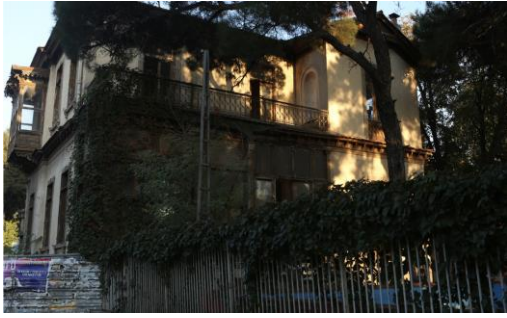
Tristamp Köşkü'nün ana caddeye bakan cephesi ile yerel mimarlık yaklaşımını benimsediğini, içerde bahçe tarafına bakan cephelerde ise batılı bir mimarlık yaklaşımını benimsediği görülmektedir (Görsel 15). Tüm cephelerde yer alan payandallı ahşap saçak düzenlemesi ile caddeye yönelen cephede ahşap cumba ve boşluk olması yerel bir kimlik göstergesi iken, bahçeye yönelen cephelerde, veranda, teras, yarım sekizgen çıkma, yüksek boşluk ve ahşap gergili alınlık batılı bir mimari kimlik göstergesidir (Akkurt, 2004, 127). Yapı mimari kimliği ve işlevsel kullanımı ile sade bir yaşama, dolaşım ve servis ağı içermektedir (Görsel 16).



Görsel 15-16: Tristamp Köşkü'nün yeniden işlevlendirme öncesi durumu, Tristamp Köşkü yeniden işlevlendirme öncesi işlevsel ve sosyal kullanım durumu

Kaynak: URL-16, Akkurt, 2004, 125

2011 yılında Kültür ve Turizm Bakanlığı'nın mülkiyetine geçen yapı, sonrasında restore edilerek 2021 yılından itibaren İzmir Edebiyat Müze Kütüphanesi ve kısmen Böcek Müzesi olarak kullanılmaya başlanmıştır. Tarihi köşk; İzmir Bornova, Gençlik Caddesi'nde yer alan yapı bahçe girişi ile yol ile temas halinde bulunmaktadır (Görsel 17).



Görsel 17: Tristramp Köşkü'nün restorasyon öncesi durumu
Kaynak: URL-8

Yeniden işlevlendirme ile İzmir Edebiyat Müze Kütüphanesi olarak kullanılan Tristramp Köşkü, 13 oda ve üç kattan oluşmaktadır (Görsel 18-19-20). Engellilerin kullanımına uygun bir şekilde restore edilen yapının içinde asansör yer almaktadır. Giriş katında iki odalık bir alanı, Ege Üniversitesi Böcek Müzesi olarak da işlevlendiren yapının diğer alanları tamamen müze kütüphanesi amacına uygun şekilde kullanılmaktadır. Zemin katta okuma ve sergi salonları bulunan yapının üçüncü katında Atilla İlhan adına düzenlenmiş bir oda bulunmaktadır. Kütüphanede ayrıca, Samim Kocagöz, Turgay Gönenç, Muzaffer İzgü ve Yaşar Aksoy'un gözlük, tarak, yüzük, daktilo saat gibi objelerle birlikte, kendi el yazılarıyla yazılmış mektuplar da yer almaktadır (URL-17).



Görsel 18-19-20: İzmir Edebiyat Müze Kütüphanesi kütle görünümü, Ahşap cumba görünümü, Cepheye yarım sekizgen çıkma görünümü
Kaynak: URL-18, URL-19, URL-19

Müze kütüphanesi zemin katında İzmirli yazar ve edebiyata katkıda bulunanların isimleri panolarda yer almaktadır. Duvardaki ışıklı panolar ile yine İzmir'de yaşamış yazar ve sanatçıların kısa yaşam öyküleri yer alırken, şairlerin de şiirleri bulunmaktadır (URL-17). Müze kütüphanesinde iç mekânda düşey sürkülasyonu sağlayan estetik bir merdiven ile üst katlara çıkış sağlanırken, 3. katta yer alan ahşap cumbalı ve diğer odaların çıkışında ortak bir okuma ve oturma alanı düzenlenmiştir (Görsel 21-22-23).



Görsel 21-22-23: İzmir Edebiyat Müze Kütüphanesi iç mekân görüntüleri 1-2-3
Kaynak:URL-19

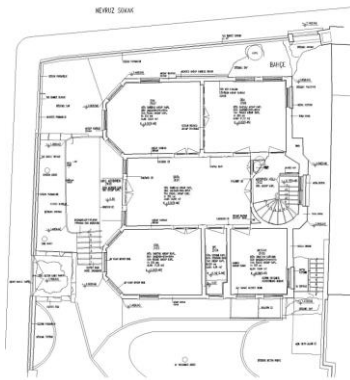
Haritonidis Köşkü

Büyükkada'da Haritonidis Köşkü'nün yer aldığı Maden Mahallesi'ne ulaşan yolun 1884 yılında Birlik Meydanı'na kadar uzatılması sonrasında, çevresinde yerleşme sağlayacak ilk binaların yapılmaya başlandığı görülmüştür (Millas, 2014). Maden Mahallesi, Çınar Caddesi (Alpaslan Cad), Nevruz Sokak'ta yer alan Haritonidis Köşkü'nün bulunduğu alan; adanın ilk yerleşim bölgelerinden birisi olmasına rağmen 1850 ve 1870 yıllarındaki yangınlardan sonra eski yerleşim tamamen kaybolduğu ifade edilmektedir. 1870 yılı kayıtlarına göre yeni şehir planı düzenlenmiştir fakat 1894 yılındaki deprem ile Büyükkada'da yer alan pek çok yapı zarar görmüştür. Zarar gören köşkler, deprem sonrasında yıkılan üst katları ahşap olarak yeniden yapılarak taş bina olan özgün yapılarına bu şekilde onarım gerçekleştirilmiştir (Millas, 2014; Poridis, 1999). Kurtuluş Savaşı sonrası, İstanbul ve Adalar'da yaşayan Rum nüfusu bölgeyi terk etmiştir. Adalar; 2. Dünya Savaşı sonrası bir sayfiye yeri olarak tercih edilirken, Büyükkada'daki nüfus 1960 sonrası azalmıştır. Haritonidis Köşkü'nün mimari özelliklerine göre 19.yy sonu ya da 20. yy başında inşa edildiği düşünülmektedir (Görsel 24). Haritonidis Köşkü'nün ilk sahibi Hariton Haritonidis'tir. Sonrasında oğulları Yorgo, Yani, Atina ve Fotiadis'e tarafından kullanılan köşk son olarak Hüsameddin Özen tarafından satın alınmıştır (Tuğlacı, 1995, 282).



Görsel 24: Yapının 1980 öncesi durumunu gösteren fotoğraf
Kaynak:Tuğlacı, 1995, 282

Büyükkada iskelesinin yakınında Yalı Mahallesi, Çınar Caddesinde yer alan Haritonidis Köşkü, tescilli bir yapı olarak 1996 yılında kültür ve sosyal amaçlarla kullanılmak üzere Kültür Bakanlığı'na tahsis edilmiştir. Batı yönünde genişçe bir bahçe içinde yer alan köşk, Bodrum katı kârgir (tuğla) olan, üst katları da ahşap karkas yapım sistemine sahip 3 katlı, özgün bir mimari özelliğe sahiptir (Görsel 25). 2012 yılında Adalar Belediyesi ve Mimar Sinan Güzel Sanatlar Üniversitesi Rektörlüğü arasında yapılan protokol ile yapı Büyükkada Edebiyat Müze Kütüphanesine dönüştürülmek üzere mimari koruma projesi (rölöve, restitüsyon, restorasyon) kapsamında projelendirilmeye başlanmıştır (Görsel 26).

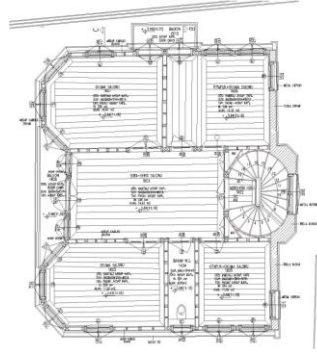


Görsel 25-26. Haritonidis Köşkü 2013, Zemin Kat Rölöve Plan Çizimi³

Kaynak: Mimar Sinan Güzel Sanatlar Üniversitesi 2012, Mimar Sinan Güzel Sanatlar Üniversitesi 2012

³ T.C. Adalar Belediyesi ile Mimar Sinan Güzel Sanatlar Üniversitesi Rektörlüğü Arasında Yapılan 03.10.2012 Tarihli Ortak Hizmet Protokolü Çerçevesinde Büyükkada, 14 Pafta, 40 Ada, 3 Parselde Yer Alan Tescilli Eski Eser Haritonidis Köşkü'nün Mimari Koruma Projesi Kapsamında Belgelemesi, Değerlendirilmesi ve Projelendirilmesi (Yürütücü: Demet Binan, Araştırmacı: Burcu Büken Cantimur, Araştırmacı:Tigin Töre, Araştırmacı:Burcu Selcen Coşkun, Araştırmacı: Dilara Gökçen Akçay) çalışması için gerçekleştirilmiş rölöve çizimidir.

2012 yılında başlanan mimari koruma proje süreci 2023 yılında tamamlanarak Haritonidis Köşkü, Büyükaada Edebiyat Müze Kütüphanesi olarak 2 Mayıs 2023'de açılmıştır (Görsel 27). Restorasyon projesi yeniden işlevlendirme kullanımına uygun olarak hazırlanan Edebiyat Müze Kütüphanesinde, yoğunluklu olarak sergi, okuma ve kitaplık salonları yer almaktadır(Görsel 28).



Görsel 27-28:Yeni işlevi ile Büyükaada Edebiyat Müze Kütüphanesi 2023, Restorasyon Projesi 1. Kat Plan Çizimi⁴

Kaynak:URL-20, Mimar Sinan Güzel Sanatlar Üniversitesi 2012

Büyükaada Edebiyat Müze Kütüphanesi'nde; Adalar'da yaşamış ya da eserlerinde Adalar'dan bahsetmiş 92 adet yazara ait kitap ve eserler bulunurken, bunun yanında müze kütüphaneciliğinde yer alan yazma eserler de bulunmaktadır. Müze kütüphanesi pek çok etkinliği gerçekleştirebilmek için çok amaçlı salonlara sahip olup, okuma, sergi ve özel koleksiyonlara ait odalar da yer almaktadır. Gençliği Heybeliada'da geçmiş olan yazar Zeyyat Selimoğlu, Melih Cevdet Anday ve Sait Faik Abasıyanık gibi önemli yazar ve şairlere ait hatıra eşya ve eserleri müze kütüphanesinde yer almak üzere bağışlanmıştır (URL-21).



Görsel 29-30: İstanbul Büyükaada Edebiyat Müze Kütüphanesi sofadan iç mekân görünümü, Odadan iç mekân görünümü

Kaynak: URL-20, URL-21

SONUÇ

Tarihi yapılarda yeniden işlevlendirme, somut kültürel mirası koruma ve sürdürülebilirliğin temel bir unsurudur. Tarihi yapıların orijinal işlevleri zaman içinde kullanım dışı kaldığında, bu yapıların fiziksel ve kültürel değerlerinin korunması için yeni bir amaç kazandırılması kaçınılmaz hale gelmektedir. Bu bağlamda yeniden işlevlendirme yöntemi; tarihi yapının özgün karakterini büyük ölçüde değiştirmeden, çağdaş gereksinimlere uygun hale getirerek yapıların işlevselliğini sürdürmelerini sağlamaktadır. Tarihi yapıları yeniden işlevlendirmek; bu yapıların fiziksel ve kültürel değerlerini koruyarak onlara yeni bir yaşam vermek anlamına gelir. Bu, tarihi yapıların yaşatılmasının yanı sıra topluma fayda sağlama potansiyelini de beraberinde getirir. Bu örnekler, kültürel mirasın korunması ve topluma hizmet etme açısından nasıl bir model sunabileceğini göstermektedir. Edebiyat müze kütüphaneleri, güncel ve yeni bir müze tipi olarak tarihi yapılarda uygulanan yeniden işlevlendirme yaklaşımını örneklemektedir. Bu makale; bu dönüşümün nasıl gerçekleştiğini inceleyerek, tarihi yapıların yeniden işlevlendirilmesinin kültürel mirası canlandırma ve gelecek nesillere aktarma potansiyelini vurgulamaktadır.

Türkiye'de 2011'den bu yana açılan ve hizmet veren edebiyat müze kütüphaneleri, kültürel mirası koruma bağlamında önemli bir adımı temsil etmektedir. Bu kütüphaneler; buldukları şehirlerin mimari ve kültürel kimliğini yansıtan tarihi binalarda hizmet vererek, somut kültürel miras örneği olan yapıların değerini yeniden canlandırırken, verilen işlev ile soyut kültürel mirasın sürekliliğine katkıda bulunmaktadır. Geleneksel kütüphane

⁴ T.C. Adalar Belediyesi İle Mimar Sinan Güzel Sanatlar Üniversitesi Rektörlüğü Arasında Yapılan 03.10.2012 Tarihli Ortak Hizmet Protokolü Çerçevesinde Büyükaada, 14 Pafta, 40 Ada, 3 Parselde Yer Alan Tescilli Eski Eser Haritonidis Köşkü'nün Mimari Koruma Projesi Kapsamında Belgelemesi, Değerlendirilmesi ve Projelendirilmesi (Yürütücü: Demet Binan, Araştırmacı: Burcu Büken Cantimur, Araştırmacı:Tigin Töre, Araştırmacı:Burcu Selcen Coşkun, Araştırmacı: Dilara Gökçen Akçay) çalışması için gerçekleştirilmiş restorasyon projesi çizimidir.

yaklaşımının yeniden değerlendirilerek işlevsel olarak çeşitlendirilmesi, edebiyat müze kütüphanesi konseptinin ortaya çıkmasını sağlamıştır. Bu yeni kütüphane konseptinin mimari olarak kültürel ve toplumsal miras niteliğindeki tarihi yapılarda yer alması ayrıca bir değer oluşturmaya katkı sağlamaktadır. Edebiyat müze kütüphanesi gibi işlevsel olarak tanımlı ve doğru bir kullanım amacı, yeniden işlevlendirme ile tarihi yapıların varlığının geleceğe aktarımına imkan tanımaktadır. Çalışmada konu edilen Alay Köşkü, Tristramp Köşkü ve Haritonidis Köşkü; yeni kullanımları ile Ahmet Hamdi Tanpınar Edebiyat Müze Kütüphanesi, İzmir Edebiyat Müze Kütüphanesi, İstanbul Büyükkada Edebiyat Müze Kütüphanesi olarak işlevlendirilmiştir. Tarihi yapıların yeniden işlevlendirilerek kamusal bir kullanımda müze konsepti içinde kullanıcıların mekânsal anlamda deneyimine açık olarak sunulması, toplumsal olarak mimarlık hafızasını yaşama ve yaşatma fırsatı tanımaktadır. Hem müze hem de kütüphane işlevi; edebiyat müze kütüphanelerini bu bağlamda da önemli kılmaktadır. Özgün kullanımda köşk olan tarihi yapıların, yeni kullanımda müze kütüphanesi mekânsal organizasyonu için büyük ölçüde bir değişikliğe uğrama ihtiyacının olmaması; yapı kimliğinin korunması açısından önemlidir. Bu bağlamda, yapılarda yeniden işlevlendirme sürecinde yeni işlev ile ilişkili olarak iç mekânlarda büyük oranda dönüşüm gerektiren değişiklikler yapılmadığı görülmüştür. Bu durum; koruma prensipleri açısından yeni işlev ve yapı uyumunun da sağlandığını göstermektedir. Edebiyat müze kütüphanesi gibi kamusal kullanıma açık olarak yeniden işlevlendirilen tarihi yapılar; yerel mimarlık kültürü ile de etkileşim kurmayı sağlamaktadır. Kültürel turizme her iki anlamda katkı sağlayan yeniden işlevlendirme uygulamalarının hayata geçirilmesi; kültürel mirası dinamik ve canlı kılmının etkili yollarından biri olarak görülmektedir.

KAYNAKÇA

- Adıgüzel, F. B. (2017). Edebiyat Müzeleri ve Müzede Edebiyat Eğitimi, *Milli Eğitim Dergisi* , 46 (214) , 85-104 . <https://dergipark.org.tr/en/pub/milliegitim/issue/36135/405921>
- Ahunbay, Z. (2011). Tarihi Çevre Koruma ve Restorasyon, YEM Yayıncılık
- Akkurt Birol, H. (2004). 19. Yüzyıl Batılılaşma Kesitinde, Bornova ve Buca Levanten Köşkerleri Mekansal Kimliğinin İrdelenmesi, Doktora Tezi, Dokuz Eylül Üniversitesi, Fen Bilimleri Enstitüsü
- Aksoy, M. (2013). Ahmed Arif Edebiyat Müze Kütüphanesi . *Türk Kütüphaneciliği* , 27 (3) , 526-527. <https://dergipark.org.tr/tr/pub/tk/issue/48830/622056>
- Atınç, S. & Karadeniz, Ş. (2011). Yeni Bir Kültürel Konsept: Edebiyat Müze Kütüphaneleri, *Türk Kütüphaneciliği* , 25 (4) , 519-530 . <https://dergipark.org.tr/en/pub/tk/issue/48853/622425>
- Başgül, M., İlerisoy, Z. Y. (2021). Yeniden İşlevlendirme Kapsamında Tarihi Yapı Örneği; Kırşehir Cacabey Cami Analizi . *Ahi Evran Üniversitesi Sosyal Bilimler Enstitüsü Dergisi* , 7 (1) , 163-182 . DOI: 10.31592/aeusbed.803056
- Burden, E. (2004). *Illustrated Dictionary of Architectural Preservation : Restoration, Renovation, Rehabilitation, Reuse*. McGraw-Hill Press.
- Çalışkan, Y. (2021). Edebiyat Müze Kütüphanelerinin Toplumsal Rolü ve Müze Malzemesinin Nitelenmesi Üzerine Bir Değerlendirme, Yüksek Lisans Tezi, Ankara Üniversitesi, Sosyal Bilimler Enstitüsü
- Doğan, F. O. (2013). Adana Karacaoğlan Edebiyat Müze Kütüphanesi. *Türk Kütüphaneciliği* , 27 (3) , 528-529 . <https://dergipark.org.tr/en/pub/tk/issue/48830/622057>
- Ercan, E. (2013). Ankara Mehmet Akif Ersoy Edebiyat Müze Kütüphanesi. *Türk Kütüphaneciliği* , 27 (3) , 530-531. <https://dergipark.org.tr/en/pub/tk/issue/48830/622058>
- Eyice, S. (1994). Alay Köşkü, DBİA, Kültür Bakanlığı ve Tarih Vakfı Ortak Yayımları, Cilt 1
- Gürkan, Ö. (2005). Gülhane Parkı İçindeki Yapılar ve Alay Köşkü, Yüksek Lisans Tezi, Yıldız Teknik Üniversitesi, Fen Bilimleri Enstitüsü
- İbrahimhakkıoğlu, N. (2013). Erzurumlu Emrah Edebiyat Müze Kütüphanesi . *Türk Kütüphaneciliği* , 27 (3) , 532-533 . <https://dergipark.org.tr/tr/pub/tk/issue/48830/622059>
- İnan, F. (2013). Ahmet Hamdi Tanpınar Edebiyat Müze Kütüphanesi . *Türk Kütüphaneciliği* , 27 (3) , 534-536 . <https://dergipark.org.tr/tr/pub/tk/issue/48830/622060>
- Kutlu, İ., İlerisoy, Z. Y., Soyuluk, A. (2022). Sequential Approach of The Re-using The Historical Military Barrack in The Old Mardin Heritage in Turkey. *Conservar Património*, 40, 104–118. <https://doi.org/10.14568/cp2020080>
- Madran, E. (2009). Taşınmaz Kültür Varlıklarının Korunması ve Onarımına İlişkin Temel Bilgiler, Mimarlar Odası Antalya Şubesi Yayınları
- Millas, A.(2014). Büyükkada Prinkipo, Ada-i Kebir, Adalı Vakfı Yayınları

Mimar Sinan Güzel Sanatlar Üniversitesi. (2012). T.C. Adalar Belediyesi ile Mimar Sinan Güzel Sanatlar Üniversitesi Rektörlüğü Arasında Yapılan 03.10.2012 Tarihli Ortak Hizmet Protokolü Çerçevesinde Büyükada, 14 Pafta, 40 Ada, 3 Parselde Yer Alan Tescilli Eski Eser Haritonidis Köşkü'nün Mimari Koruma Projesi Kapsamında Belgeleme, Değerlendirilmesi ve Projelendirilmesi (Yürütücü: Demet Binan, Araştırmacı: Burcu Büken Cantimur, Araştırmacı:Tigin Töre, Araştırmacı:Burcu Selcen Coşkun, Araştırmacı: Dilara Gökçen Akçay)

Orgun, Z. (1962). Alay Köşkü, Arkitekt, sayı 309, <http://dergi.mo.org.tr/dergiler/2/251/3466.pdf>

Poridis, A., (1999). İstanbul Adaları'nın Sosyal ve Fiziksel Gelişiminin Analizi ile Fiziksel Çevrenin Değerlendirilmesine İlişkin Sistemik Bir Yöntem Araştırması, Yıldız Teknik Üniversitesi, Fen Bilimleri Enstitüsü

Tuğlacı, P., (1995). Tarih Boyunca İstanbul Adaları I, Say Yayınları

URL-1: ICOMOS Türkiye Mimari Mirası Koruma Bildirgesi 2013

http://www.icomos.org.tr/Dosyalar/ICOMOSTR_tr0784192001542192602.pdf (Erişim Tarihi:01.06.2023)

URL-2: Venedik Tüzüğü 1964

http://www.icomos.org.tr/Dosyalar/ICOMOSTR_tr0243603001536681730.pdf (Erişim Tarihi:01.06.2023)

URL-3: <http://www.kutahyakutup.gov.tr/yazdir?338F7B3BE21FEAC5B473F49C2F508A2E>
(Erişim Tarihi:01.06.2023)

URL-4: <https://muzeler.org/trabzon-edebiyat-muzesi--933966> (Erişim Tarihi:01.06.2023)

URL-5: <https://www.hatayyenihaber.com/hataya-bir-muze-mujdesi-daha/> (Erişim Tarihi:01.06.2023)

URL-6: <https://pbs.twimg.com/media/ESpNAvnWkAAIGKW?format=webp&name=medium>
(Erişim Tarihi:01.06.2023)

URL-7: https://upload.wikimedia.org/wikipedia/commons/9/90/Alay_Koşkü_%282%29.JPG
(Erişim Tarihi:01.06.2023)

URL-8: <https://rehber.bornova.bel.tr/tristram-kosku> (Erişim Tarihi:01.06.2023)

URL-9:<https://kulturenvanteri.com/tr/yer/tristram-kosku-izmir-edebiyat-muze-kutuphanesi/#16/38.462555/27.219965> (Erişim Tarihi:01.08.2023)

URL-10: https://www.instagram.com/p/Crqr_SNokG/?img_index=2 (Erişim Tarihi:01.06.2023)

URL-11:<https://yedikita.com.tr/suricinin-susu-alay-kosku-bugunlerde-edebiyat-muzesi/>
(Erişim Tarihi:02.06.2023)

URL-12: <https://kulturenvanteri.com/en/yer/alay-kosku/#16/41.010986/28.978252> (Erişim Tarihi:02.06.2023)

URL-13: <https://www.turkiyenintarihieserleri.com/?oku=227> (Erişim Tarihi:02.06.2023)

URL-14:<http://istanbul.gov.tr/yolu-istanbuldan-gecen-yazarlarin-kutuphanesi> (Erişim Tarihi:02.06.2023)

URL-15: <https://izmir.ktb.gov.tr/EN-110150/bornova.html> (Erişim Tarihi:03.06.2023)

URL-16:<https://kentyasam.com/2020/01/15/izmire-edebiyat-muze-kutuphanesi-geliyor/>
(Erişim Tarihi:03.06.2023)

URL-17: <https://kentyasam.com/2021/09/15/izmir-edebiyat-muze-kutuphanesi-acildi/>
(Erişim Tarihi:03.06.2023)

URL-18: <https://kygm.ktb.gov.tr/TR-308333/edebiyat-muze-kutuphaneleri.html> (Erişim Tarihi:03.06.2023)

URL-19: <https://kikasworld.com/2023/01/12/tristramp-kosku/> (Erişim Tarihi:03.06.2023)

URL-20:<https://gazeteoksijen.com/o2/adalara-yeni-muze-buyukada-edebiyat-muze-kutuphanesi-178271>
(Erişim Tarihi:03.06.2023)

URL-21:<https://www.aa.com.tr/tr/kultur/istanbul-buyukada-edebiyat-muze-kutuphanesi-acildi/2887004>
(Erişim Tarihi:03.06.2023)