

GAZİANTEP’TE GELENEKSEL KENT DOKUSUNUN KÜLTÜR COĞRAFYASI PERSPEKTİFİNDEN DEĞERLENDİRİLMESİ**EVALUATION OF TRADITIONAL URBAN TEXTURE İN GAZİANTEP FROM THE PERSPECTIVE OF CULTURAL GEOGRAPHY****Dr. Öğretim Üyesi, Nadire KARADEMİR**Kahramanmaraş Sütçü İmam Üniversitesi, Fen Edebiyat Fakültesi/ Sosyal Bilimler Enstitüsü, Coğrafya Bölümü, Kahramanmaraş/Türkiye
ORCID ID: 0000-0002-5850-0580**Yüksek Lisans Öğrencisi, Feray TOPCU**Kahramanmaraş Sütçü İmam Üniversitesi, Fen Edebiyat Fakültesi/Sosyal Bilimler Enstitüsü, Coğrafya Ana Bilim Dalı/ frytpc@gmail.com,
Kahramanmaraş/Türkiye

ORCID ID: 0000-0001-9974-8104

Cite As Karademir, N. & Topcu, F. (2021). "Gaziantep'te Geleneksel Kent Dokusunun Kültür Coğrafyası Perspektifinden Değerlendirilmesi", International Academic Social Resources Journal, (e-ISSN: 2636-7637), Vol:6, Issue:26; pp:1065-1080**ÖZET**

Kültür coğrafyası, kültür gruplarının mekândaki faaliyetlerinin çeşitliliğini ve bu faaliyetlerin ortaya koyduğu karakteristik kültürel öğeleri ele almaktadır. Bu açıdan kentlerde yer alan geleneksel yapılar ve bu yapıların ortaya koyduğu geleneksel kent dokusu kültür coğrafyası kapsamında ele alınan karakteristik kültürel değerleri meydana getirmektedir. Bu noktada geleneksel kent dokusu, toplumların kentlerde çeşitli amaçlarla inşa etmiş oldukları mimari öğelerin bir araya gelerek oluşturduğu beşeri görünüm olarak ifade edilmektedir. Bu görünüm kentlerde kültürel ve coğrafi şartlara bağlı, modern ve geleneksel anlamda sentezlenmiş özgün bir doku ortaya koymaktadır. Ayrıca tarih boyunca kentler de yaşamış olan medeniyetlerin coğrafi, kültürel ve sosyal anlamda yaşam tarzını yansıtan önemli somut kültür varlıkları olarak da kabul edilmektedir. Özellikle son yüzyılda geleneksel kent dokusu ve bu dokuyu meydana getiren mimari öğeler, betonarme yapılardan oluşmuş tek tip görünüme sahip yenedünya kentlerinin nadide bir parçası haline gelmiştir.

Gaziantep sahip olduğu coğrafi konumu nedeniyle tarihsel süreç içerisinde birçok medeniyete ev sahipliği yapmış ve farklı geleneksel mimari öğeleri bünyesinde bulundurmaya başarmış olan bir kenttir. Kültürel ve coğrafi şartların eseri olan bu öğeler kente geleneksel bir doku niteliği kazandırmıştır. Çalışma, Gaziantep'te yer alan geleneksel mimari öğelerin coğrafi potansiyelini ve kent dokusu üzerindeki etkilerini ortaya koyabilmek ve kentsel dokunun tarihsel süreç içerisindeki değişimini ön plana çıkarmak amacıyla yapılmıştır. Çalışmada var olan durumu ortaya koyabilmek için betimsel tarama modeli kullanılmıştır. Bu kapsamda Gaziantep'te geleneksel kent dokusunu oluşturan öğeler neden-sonuç ilişkisi dâhilinde taşıdıkları sosyo-kültürel ve coğrafi değerler, tarihi, dini ve ekonomik etkenler dikkate alınarak incelenmiş ve sınıflandırılmıştır. Belirlenen mimari öğeler; tarihi ve dini mimari dokular, geleneksel evler, konaklar ve kiraathaneler, tarihi-kültürel yollar, sokaklar, mahalleler ve caddeler, geleneksel faaliyetlerin sürdürüldüğü ticarethaneler (hanlar, çarşılar, bedestenler) olmak üzere dört başlık altında ele alınmıştır. Tarihi ve kültürel varlıkların sürdürülebilirliğinin sağlanabilmesi ve gelecek kuşaklara aktarılabilmesi için önerilerde bulunulmuştur.

Anahtar Kelimeler: Gaziantep, Geleneksel Kent Dokusu, Mimari Öğeler.**ABSTRACT**

Cultural geography deals with the diversity of cultural groups' activities in space and the characteristic cultural elements revealed by these activities. In this respect, the traditional structures in the cities and the traditional urban texture revealed by these structures constitute the characteristic cultural values that are considered within the scope of cultural geography. At this point, the traditional urban fabric is expressed as the human appearance formed by the combination of architectural elements that societies have built in cities for various purposes. This appearance reveals a unique texture in cities that is synthesized in the modern and traditional sense, depending on cultural and geographical conditions. In addition, they are accepted as important tangible cultural assets that reflect the geographical, cultural and social lifestyle of civilizations that have lived in cities throughout history. Especially in the last century, the traditional urban texture and the architectural elements that make up this texture have become a rare part of the new world cities, which have a uniform appearance made of reinforced concrete structures.

Due to its geographical location, Gaziantep is a city that has hosted many civilizations in the historical process and has managed to incorporate different traditional architectural elements. These elements, which are the work of cultural and geographical conditions, have given the city a traditional texture. The study was carried out in order to reveal the geographical potential of the traditional architectural elements in Gaziantep and their effects on the urban texture and to highlight the change of the urban texture in the historical process. A descriptive survey model was used to reveal the current situation in the study. In this context, the elements that make up the traditional urban fabric in Gaziantep have been examined and classified, taking into account the socio-cultural and geographical values, historical, religious and economic factors they carry within the cause-effect relationship. Designated architectural elements; historical and religious architectural textures, traditional houses, mansions and kiraathane, historical-cultural, roads, streets, neighborhoods, and streets, where activities are carried out in traditional retailers (inns, bazaars, they had), including under four headings are discussed. Suggestions have been made to ensure the sustainability of historical and cultural assets and to transfer them to future generations.

Keywords: Gaziantep, Traditional Urban Texture, Architectural Elements.

1. GİRİŞ

İnsanoğlu barınma imkânı bulduğu doğal çevreyi anlamlandırma ve değiştirme çabası içerisinde. Bu çaba sayesinde toplumlar zihinlerinde doğal çevre ile ilgili olarak çeşitli imajlar oluşturur. Bu imajlara anlam kazandıran değerlerin başında toplumların kültürel şartları ve algılarına göre ortaya koydukları mekânsal yapılar gelmektedir (Tümertekin vd., 2014). Bu yapılar soyut kültürel değerlerin mekânda işlenmiş somut öğelerini oluşturur. Kültür gruplarının ortaya koyduğu bu öğeler, geleneksel halk mimarisinin en güçlü örneklerini meydana getirir (Manav & Çalışkan, 2017). Bu bakımdan geleneksel kent dokusunu belirleyen öğelerin başında kentlerde yaşamış olan medeniyetlerin kendi kültür ve donanımlarına göre inşa ettikleri mimari yapılar gelmektedir. Bu öğeler kentlerde kültürel miras varlıkları olarak kabul edilmekte ve geleneksel kent dokusunun oluşmasında baskın rol oynamaktadır.

Özellikle son yüzyılda küreselleşen dünyanın getirdiği tek düze yaşam tarzı önemli coğrafi mekânlar olan kentlere de yansımıştır. Kentler yeni teknolojiler ve teknikler ile yenedünyanın bir parçası haline gelmiş, betonarme yapılardan oluşan bir görünüm almıştır. Bu açıdan kentlere farklı karakterler kazandıran ve bazı kentlerde belirgin bir şekilde varlığını korumuş olan geleneksel mimari öğeler, tek tip görünüme sahip yenedünya kentlerinin nadide parçası haline gelmiş ve geleneksel bir doku inşa etmiştir. Geleneksel kent dokusu tarih boyunca kentler de yaşamış olan medeniyetlerin coğrafi, kültürel ve sosyal anlamda yaşam tarzını yansıtan en önemli somut kültür varlıklarından biridir. Ayrıca kentlerde kültürel ve coğrafi şartlara bağlı, modern ve geleneksel anlamda sentezlenmiş özgün bir doku ortaya koymaktadır.

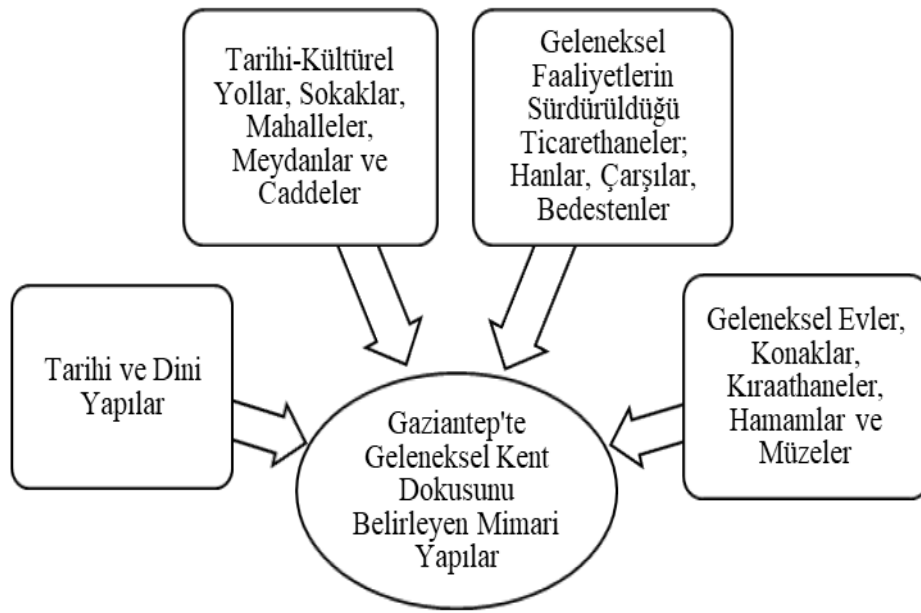
Geleneksel kent dokusunun temellerini oluşturan kent, mekân, kültür, kültür coğrafyası gibi birçok kavram ve öge bulunmaktadır. Bu kavram ve öğeler geleneksel kent dokusunun oluşumunun daha iyi anlaşılması bakımından önemlidir. Öncelikle Kent (City); yoğun nüfuslu ve çeşitli fonksiyonlara sahip yerleşim merkezidir (Aliağaoğlu & Koyuncu, 2019). Kentler yönetsel ve fonksiyonel anlamda kırsal alanlardan farklı bir yapı gösteren, insan-mekân etkileşiminin yoğun olarak gerçekleştiği coğrafi mekânları oluşturur (Tuncer & Bakırcı, 2020). Aynı zamanda yönetim yapısı, iş bölümü, sektörel dağılım, nüfus yoğunluğu, toplumsal, sosyal ve kültürel ilişkiler gibi birçok açıdan diğer yönetim ünitelerinden farklılık gösteren mekânlar olarak da ifade edilir (Başaran, 2008). Weber (2010)'a göre kent, "Evler topluluğuna sahip olan bir mekân olmasının yanında, kendine ait toprak mülkiyet, gelir ve giderlerden meydana gelen, bütçesi ile birlikte iktisadi anlamda da birliği olan bir birim" olarak ifade edilmektedir. Ayrıca kentsel sahalar, yalnızca fiziki bir mekân değil, aynı zamanda toplumsal, sosyal, ekonomik, kültürel ve coğrafi özellikleriyle de sürekli bir gelişim içinde olan, durağan olmayan yerleşim birimleri olarak bilinmektedir (Oğan & Yasak, 2020). Kent Dokusu (Urban Texture) kavramı ise, kentsel fiziki mekân öğelerinin bir araya gelerek meydana getirdiği, mekân, zaman, iklim, kültür ve coğrafya gibi faktörler nedeniyle farklılık gösteren ve gelişen örüntülerin bütünü olarak ifade edilebilir. Bu örüntüyü meydana getiren birçok mekânsal yapı ve öge bulunmaktadır. Binalar, yollar, caddeler, sokaklar gibi doğal yapı unsurları, mimari yapıların biçimsel özellikleri, görünüşleri kent dokusunu oluşturan fiziki ortam öğelerinden sadece birkaçıdır (Kürkçüoğlu & Ocakçı, 2015). Kent dokusunu oluşturan mekânsal unsurlar kentsel doluluk alanları (mimari yapı alanları) ve kentsel boşluk alanları (geçitler, cadde-sokak ve meydanlar, parklar ve bahçeler) olmak üzere iki grupta ele alınmaktadır (Trancik, 1986). Kentsel doluluk ve boşluk alanları her kentte farklı mekânsal öğeler ile bir bütünlük kurarak eşsiz kent dokularını meydana getirir. Ayrıca kentlerde farklı şekillerde gelişim gösteren biçimsel doku tipolojileri de oluşmaktadır. Kentsel doku açısından yapılar, yollar, caddeler, sokaklar kadar kentin biçimsel olarak ortaya koyduğu karakteristik görünüm de önemlidir (Marshall, 2005).

Geleneksel kent dokusu kavramının temellerini oluşturan unsurların başında kültür faktörü gelir. Kentlerde meydana gelen geleneksel kent dokusu, coğrafi şartlara bağlı olarak kültürel değerler çevresinde bir gelişme göstermektedir. Kültür (Culture) kavramı ile ilgili birçok tanım ve görüş yer almaktadır. Kültür, İnsanın doğal çevre ile her alandaki etkileşiminin ve uğraşının bir sonucu olarak ortaya çıkan beşeri faaliyetlerin bir ürünü olarak ifade edilebilir. Aynı zamanda bir ulusun benliği, bireyler arasındaki kuvvetli bir bağ ve o toplumu oluşturan maddi ve manevi öğeleri içinde barındıran değerler bütünüdür. Dil, din, örf ve adetler, gelenek-görenekler, halk oyunları, yazılı-sözlü edebi eserler, geleneksel mimari yapılar ve kalıntılar, el sanatları, giyim-kuşam gibi unsurlar toplumsal yaşamı şekillendiren ve kültürel değerleri meydana getiren binlerce yapıdan sadece birkaçıdır (Tanrıku, 2014). Kültür her şeyden önce insani bir yapıdır. Bu açıdan kültürden söz etmek, insan faaliyetleri ve yaşam biçiminden söz etmekle aynı anlama gelmektedir (Bauman, 1998). Kültürün doğada kendiliğinden meydana gelmeyen sonradan oluşturulan ve ortaya konulan beşeri bir olgu olduğunu ifade edilir. Bu bakış açısına göre kültürü oluşturan temel faktör insan ve insan faaliyetlerinin ortaya koyduğu somut ve soyut öğelerdir. Buna göre insanın kültürsüz, kültürün de insansız düşünülmeceği önemli bir hakikattir (Köktürk, 2015). Kültüre yönelik yapılan diğer bir tanımda ise yine

insan faktörünün önemine vurgu yapılmış, insanın bulunduğu doğal çevreye göre ürettiği ve biçimlendirdiği bir olgu şeklinde ifade edilmiştir. Ayrıca kültür doğanın insanlaştırılma biçimi ve bu sürecin meydana getirdiği maddi ve manevi öğeler olarak da kabul edilmektedir. (Uygur, 2006). Uluskan (2010)'a göre bir toplumun yeryüzünde ayrıcalıklı bir konuma sahip olmasını sağlayan, o toplumu özgün kılan görünümüleri meydana getiren bir kavramdır. Dolayısıyla bir toplumun üyeleri tarafından öğrenilmiş ve o topluma ayırt edici davranışlar kazandıran değerler bütünüdür (Macit, 2013). Aynı zamanda uygarlıkların ortaya koyduğu soyut ve somut bileşenler sistemidir. Bu sistem çeşitli toplumlar tarafından farklı şekillerde algılanıp, farklı anlamlar ve değerler yansıtabilmektedir (Nieke, 2008). İnsana dair bir oluşum olarak ele alınan kültür, tarihsel süreç içerisinde ortaya çıkan anlamlı bir mekanizmadır. Bu mekanizma, toplulukların doğal çevreyi anlamlandırmaya çalışırken kullandıkları inançlar ve kutsal saydıkları değerlerin ifadesi şeklinde ortaya çıkar (Parekh, 2002). Bu açıdan toplumların yaşam biçimlerini yönlendiren ve şekillendiren özgün bir sistem olarak kabul edilmiştir (Geertz, 2006). İnsan-insan, insan-mekân etkileşiminin bir sonucu olarak ortaya çıkan ve nesiller boyu devam ettirilen toplumsal bir mirastır. Kültüre dair ele alınan bu tanımlarda dikkati çeken ortak noktalardan en önemlisi kültürün, insan-insan, insan-doğa etkileşiminin ortaya koyduğu beşeri faaliyetlerin mekâna ve toplumlara somut ve soyut anlamda aktarılan bir olgu olarak kabul edilmesidir. Diğer bir ortak nokta ise kültür gruplarının içinde bulunduğu sosyo-kültürel ve coğrafi şartlar ekseninde kendine has yaşam biçimini oluşturmasıdır. Bu yaşam biçimi her toplumda farklı yapılarıdaki kültürel değerleri meydana getirmektedir. Bu değerler sayesinde toplumlar, kültürel miras olarak kabul ettikleri algıları çerçevesinde çeşitli mekânsal öğeleri ve görünümüleri ortaya koymayı başarmıştır. Dolayısıyla kültürel değerlerin meydana gelişinde üç önemli faktör etkin bir şekilde rol oynamaktadır. Bu faktörler; coğrafi çevre, insan ve toplumdur (Kafesoğlu, 2015). Bu unsurların içinde en önemlisi olarak insanın içinde bulunduğu coğrafi çevre kabul edilmiştir. Bir topluluğun yaşam biçiminin, kültürel değerlerinin, davranışlarının, aktivitelerinin ve yapılarının ortaya çıkışında, mekânın coğrafi imkân ve sınırlılıklarının ne kadar etkili olduğu aşikârdır. Kültürel değerleri meydana getiren diğer iki etkenin de coğrafi çevre ile bağlantılı olduğu ve mekân üzerinde bir gelişim gösterdiği ortaya konmuştur (Kafesoğlu, 2015). Coğrafi açıdan kültür, insanın doğa ile mücadelesinin, doğal çevreyi yorumlamasının bir sonucu olup, medeniyetlerden önce oluşmuştur. Medeniyet kültür kavramının üzerine inşa edilmiştir. Bu inşa faaliyetinin ortaya koyduğu birçok somut öge yer almaktadır. Bu öğeler mekân üzerinde gelişir (Tanrıku, 2014). Mekân ise coğrafyacının işidir ve coğrafya biliminin temel kavramı olarak kabul edilir (Thrift, 2009). Mekân (Place) kavramı ile kesin bir tanım ortaya konmamış olsa da birçok görüş ileri sürülmüştür. Mekân, çeşitli boyutlara ve konuma sahip, sürekli işlenen ve değiştirilen, statik olmayan bir olgu veya süreç olarak değerlendirilmektedir (Massey, 2005; Soja, 1996). Çoğu zaman yer kavramı ile aynı manada ifade edilmektedir. Yer kavramı ise lokasyon, bölge, arazi, toprak parçası, mevki terimleri ile eşdeğer anlamda kullanılmaktadır (Cresswell, 2013). Mekân göreceli bir kavramdır. Farklı nitelikler ve anlamlar yüklenerek çeşitli şekilde algılanabilir hatta zamanla farklı alanlara da dönüşebilmektedir (Elden, 2009). Bu bakış açılarıyla kültürel mekânlar olarak kabul edilen alanların incelenmesi, coğrafyanın belli başlı geleneklerinden biri olmuş ve kültür coğrafyası doğmuştur (Tümertekin vd., 2014). Kültür coğrafyası (Cultural Geography), kültür gruplarının ortaya koyduğu değerlerin ve yaşam biçimlerinin mekânsal çeşitliliklerini incelemekte; dil, din, giyim-kuşam, ekonomi, müzik, yönetim, gastronomi, mimari gibi kültür içerikli olguların nasıl değiştiğinin veya aynı şekilde kaldığının tasviri ve analizi üzerinde durmaktadır (Özgüç, 2011; Arı, 2005). Aynı zamanda kültür gruplarının mekândaki faaliyetlerinin çeşitliliğini ve bu faaliyetlerin ortaya koyduğu karakteristik kültürel öğeleri ele almaktadır. Bu açıdan kentlerde yer alan geleneksel yapılar, el sanatları, yerleşme tarzları, kılık kıyafetler, inanç, dini motifler, arazi kullanım durumları, yemek çeşitleri, müzik türleri gibi öğeler hem kültür coğrafyasının bir parçası hem de kentlerde kültürel miras olarak kabul edilen geleneksel kent dokusunun oluşumunun odak noktası olmuştur (Emekli, 2007). Bu dokunun ele alınması ve incelenmesi kültür coğrafyası açısından önemli bir husustur. Geleneksel mimari öge olarak kabul edilen bu unsurlar toplumların yaşam biçimini ve günlük faaliyetlerini şekillendirmiş, ortaya koydukları eserler üzerinde her zaman varlığını hissettirmiştir. Kentlerde özgün geleneksel dokuların ortaya konmasına katkılar sağlamıştır. Bu açıdan geleneksel kent dokusu (Traditional Urban Texture), farklı kültürel nitelik taşıyan mekânsal öğelerin bir araya gelmesi ile oluşan özgün bir oluşum olarak kabul edilir. Bu doku kentlerde yer alan kültürel-coğrafi şartların ortaya koyduğu estetik yapılardan ve tarihi sokaklar, meydanlar gibi öğelerin bir araya gelerek ortaya koyduğu genel bir görünümünden oluşmaktadır (Yıldırım & Çağdaş, 2018). Kent dokusunu meydana getiren bu öğeler, ağırlıklı olarak kentlerde farklı dönemde yaşamış kültür gruplarının izlerini taşıyor ise geleneksel bir nitelik kazanmaktadır. Kültür gruplarının kültürel-coğrafi birikimlerine bağlı olarak ortaya koydukları bu yapı ve oluşumlar geleneksel dokuya asıl anlam kazandıran öğeleri meydana getirir. Bu sayede kentlere karakteristik bir yapı kazandıran ve geleneksel kent dokusunu belirleyen geleneksel mimari öğeler ayrı bir kapsamda ele

alınmıştır (Jackson, 1986). Bu ögeler medeniyetlerin manevi saydıkları kültürel değerleri yansıtmaktadır. Kültürel değerler de mekâna aktarılmış coğrafi işaretleri oluşturmaktadır (Tanrıku, 2014). Aynı zamanda geleneksel dokuyu belirleyen mimari ögeler kentler için önemli turizm varlıkları ve kültürel miras değerleri olarak kabul edilmekte (Altay & Aydın, 2020) ve kentlerde karakteristik mekânların oluşmasına katkı sağlamaktadır.

Gaziantep, Akdeniz'i, Anadolu'yu ve Mezopotamya'yı birbirine bağlayan coğrafi konumu sayesinde medeniyetlere geçmişten günümüze kadar ev sahipliği yapmıştır. Bunun sonucunda birçok tarihi mimari öğeyi bünyesinde bulundurmayı başarmış bir kenttir. Kentte çeşitli medeniyetlerin kültürel izleri ve kalıntıları fazlasıyla yer almaktadır. Kentte yer alan bu mimari ögeler, Gaziantep'te tarih boyunca çeşitli kültürlerin coğrafi şartlara bağlı olarak sentezlendiği gizemli bir görünüm ortaya koyarak geleneksel bir doku oluşturmuştur. Bu açıdan Gaziantep'te geleneksel kent dokusunu belirleyen ögeler kentsel dokunun algılanması ve çözümlenmesi noktasında tarihi ve dini mimari yapılar; geleneksel evler, konaklar, hamamlar, müzeler ve kiraathaneler; tarihi-kültürel yollar, sokaklar, mahalleler, meydanlar ve caddeler; geleneksel faaliyetlerin sürdürüldüğü ticarethaneler olarak sınıflandırılmıştır (Şekil 1). Bu yapıların tarihsel süreç içerisindeki değişiminde etkili olan coğrafi şartların etkileri değerlendirilmeye çalışılmıştır.



Şekil 1- Gaziantep'te Geleneksel Kent Dokusunu Belirleyen Mimari Ögeler.

Figure 1- Architectural Elements Determining the Traditional Urban Texture in Gaziantep.

2. AMAÇ VE YÖNTEM

İnsan-çevre etkileşimi sonucu ortaya çıkan geleneksel kent dokusu kültür gruplarının çeşitli amaçlar doğrultusunda inşa ettikleri yapıların ortaya koyduğu beşeri bir görünümdür. Toplumların geçmişten gelen kültürel ve coğrafi şartlarının en iyi şekilde yansıtıldığı maddi kültür varlıklarından olan geleneksel mimari yapı ve oluşumlar kent dokusunu belirleyen öğeleri meydana getirmektedir. Bu öğeler kentsel örüntü ve dokuyu belirleyen öğeler değil, tam aksine bunların etkileşimiyle belirlenen tarihi ve fiziki coğrafyanın kesişmesinden doğan kent yapılarını oluşturmada, özellikle son yüzyılda betonarme yapılardan oluşmuş, tek tip görünüme sahip yenedünya kentleri için karakteristik alanları ortaya koymaktadır.

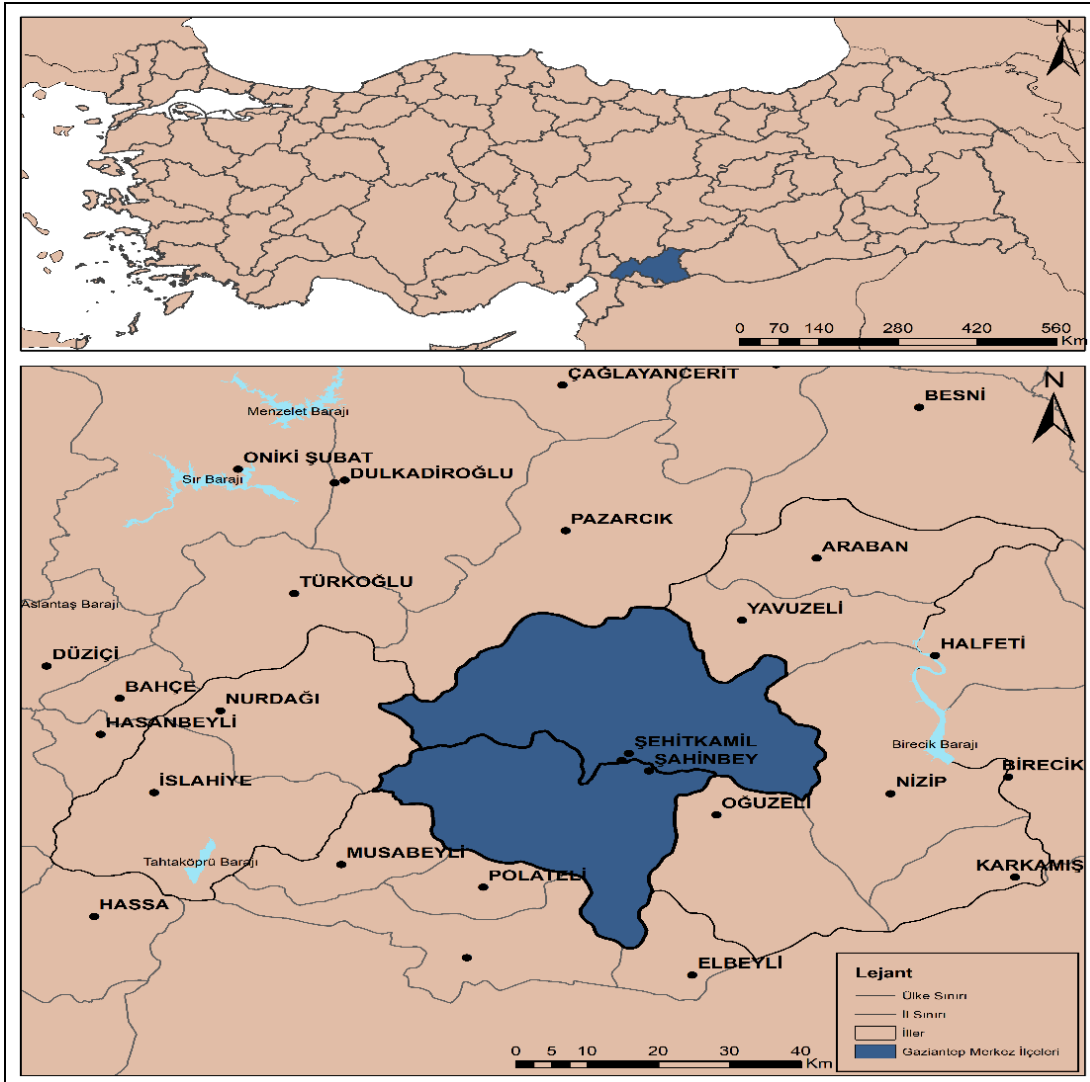
Gaziantep bulunduğu coğrafi konum itibarıyla tarihsel süreç içerisinde birçok uygarlığa ev sahipliği yapmış önemli yol güzergâhları üzerinde bulunan bir kenttir. Dolayısıyla kültürel geçmiş anlamında önem taşımaktadır. Çalışmanın amacı kültürel coğrafya açısından, geçmişten günümüze Gaziantep'te yaşamış olan uygarlıkların birikimleri doğrultusunda aktarmış olduğu geleneksel mimari öğelerin kent dokusu üzerindeki etkilerini ortaya koyabilmektir. Aynı zamanda bu süreçte coğrafi görünüm açısından bu yapıların Gaziantep için potansiyelini ve tarihi süreç içerisinde kentsel dokunun göstermiş olduğu değişimi ön plana çıkarmaktır.

Çalışmada var olan durumu ortaya koyabilmek için betimsel tarama modeli kullanılmıştır. Betimsel tarama modelinde bilimin gözlem, kaydetme, olaylar arasındaki ilişkileri tespit etme ve kontrol edilen değişmez ilkeler üzerinde genellemelere varma nitelikleri söz konusudur. Bilimin tasvir fonksiyonunun ön plana çıktığı bir araştırma yöntemidir (Yıldırım & Şimşek, 2006).

Çalışmada konuyla ilgili daha önce yapılmış olan araştırmalar incelenmiş, kamu kurum ve kuruluşlarından elde edilen raporlar değerlendirilmiştir. Gaziantep'te tarihsel süreç içerisinde mimari yapının değişimi incelenmiş, belirli sınıflara ayrılmıştır. Sınıflandırma yapılırken öğelerin yapılış amaçları, taşıdıkları sosyo-kültürel ve coğrafi değerler, tarihi, dini ve ekonomik etkenler dikkate alınmıştır. Araştırma dâhilindeki tüm mimari öğeler ziyaret edilmiş, geçmişleri hakkında bilgiler edinilmiş ve fotoğrafları çekilmiştir. Çalışma ile ilişkili nüfus verileri Türkiye İstatistik Kurumu (TÜİK), turizm potansiyeli ile ilgili veriler ise İl Turizm Müdürlüğü ve Büyükşehir Belediyesi'nden temin edilmiştir. Bu veriler tarihsel süreç dahilinde sunulmuş ve kent dokusunun günümüzdeki görünümü tartışılmıştır. Kentte geleneksel dokunun oluşumunu belirleyen mimari yapılar ile ilgili elde edilen bulgular neden-sonuç ilişkisi dâhilinde değerlendirilmiş, tablolar ve haritalar oluşturulmuştur.

3. ÇALIŞMA ALANININ COĞRAFİ YAPISI

Çalışma alanı olan Gaziantep kenti Güneydoğu Anadolu Bölgesinde, Orta Fırat bölümünde bulunmaktadır. Kent kuzeyden Pazarcık ve Yavuzeli, güneyden Musabeyli ve Polateli, batıdan Nurdağı ve İslahiye, doğudan Oğuzeli ve Nizip ilçeleri ile çevrilidir (Şekil 2). Şehitkâmil ve Şahinbey Merkez ilçeleridir. Şehitkâmil 1.290 km²'lik bir alana sahipken, Şahinbey 960 km²'lik bir alana sahiptir. Şehitkâmil'in ortalama yükseltisi 838 m. iken Şahinbey'in ortalama yükseltisi 875 m. civarındadır. Güneydoğu Toros silsilesinin uzantısı olan Sof Dağları'nın (1496 m.) yer aldığı kentte; Dülükbaba ve Sam Dağları yer alır. Kentin üzerinde kurulduğu ve geliştiği Gaziantep Platosu önemli jeomorfolojik ünitelerden biridir. Fırat Nehri, Alleben Deresi, Tuzel Suyu Deresi ise kentin önemli akarsularını oluşturmaktadır. Yörede sedir, çam, köknar, ormanları ile kurak ve yarı kurak bitki örtüsü yer almaktadır. Karasal ve Akdeniz iklimlerinin geçiş kuşağında bulunması nedeniyle Gaziantep'te yazlar sıcak ve kurak, kışlar ise soğuk ve yağışlı geçmektedir. Yağışlar ise en fazla kış ve ilkbahar mevsimlerinde görülmektedir (URL-1).



Şekil 2- Gaziantep Lokasyon Haritası.

Figure 2- Gaziantep Location Map.

Akdeniz ile Güneydoğu Anadolu Bölgesi'nin kesişme noktasında bulunan Gaziantep, Anadolu'nun stratejik ve tarihi kentlerin biridir. Kent Gaziantep Platosu üzerinde kurulmuştur. Eğitim, ticaret ve sanayi şehridir. Şehitkâmil'in nüfusu 817.412 kişi iken Şahinbey'in 931.116 kişidir (TÜİK, 2021). Gaziantep, Anadolu, Akdeniz ve Mezopotamya'yı birbirine bağlayan jeopolitik konumu sayesinde binlerce yıldır birçok medeniyete ev sahipliği yapmış olan uygarlıkların kültürleri ile harmanlanmış güçlü bir tarihi geçmişe sahiptir. Paleolitik dönemden günümüze kadar kesintisiz bir şekilde yerleşim yeri olarak kullanılan Gaziantep, Hititlere, Perslere, Asurlulara, Medlere, Selevkos, Romalılara, Bizansa, Türk aşiretlerine, Memluklulara, Selçuklulara ve Osmanlı Devletine yurt olmuştur. Paleolitik, Kalkolitik, Neolitik, Tunç, Demir, Helenistik, Roma, Bizans ve Osmanlılara ait buluntuların ele geçtiği, birçok uygarlığın, farklı dinlerin, kültürlerin bir araya gelip sentezlendiği kadim bir şehirdir (URL-2). Kentteki bu tarihsel zenginlik kültürel varlıklara da yansımıştır. Yörede hayatını sürdüren birçok medeniyetin birikimleri ile yüzyıllar boyunca meydana gelen zengin kültür, bu kültürün oluşturduğu değerler ve yapılar Gaziantep'i özel bir kent haline dönüştüren en önemli unsurlardan olmuştur. Kültürel miras olarak kabul edilen bu ögeler turizm coğrafyası bakımından da çekicilik arz eden unsurlar arasında yer almaktadır.

4. TARİHSEL SÜREÇ İÇERİSİNDE KENTİN GELİŞİMİ VE DEĞİŞİMİ

Bir kentin mekânsal oluşumundaki en büyük etken kültür ve kültür gruplarının içerisinde barınma imkânı bulduğu coğrafi ortamlardır. Toplumlar, sahip olduğu kültürel ve coğrafi şartları ancak inşa ettikleri yapılar ve manevi değerleri aracılığıyla gelecek nesillere aktarılabilir (Yıldırım & Çağdaş, 2018). Uygarlıkların geçmişten günümüze kültürel ve coğrafi şartlarının en iyi şekilde yansıtıldığı maddi kültürel varlıklardan olan mimari yapılar, kentlerde geleneksel kent dokusunu meydana getiren öğeleri oluşturur (Kayserili & Altaş, 2010). Geleneksel dokular ait oldukları coğrafyaya göre doğal bir gelişme gösterse de insan temelli bir yapıya sahiptir. Coğrafi şartlar toplumların kültürel ve karakteristik yapılarına göre şekil almakta ve bu iki unsurun kesişiminden geleneksel kent dokuları doğmaktadır (Ata & Başar, 2018). Geleneksel kent dokusunu meydana getiren mimari öğeler ise geçmişten günümüze yaşamış olan medeniyetlerin kültürlerine ve yaşadıkları çevrenin coğrafi şartlarına ışık tutarak buldukları kentlere geleneksel bir doku özelliği kazandırır (Gök & Kayserili, 2013). Aynı zamanda kültürel nitelik taşıyan özgün coğrafi görünümünün ortaya çıkmasına katkı sağlar. Ayrıca yapılarda kullanılan yapı malzemeleri, yapıların biçimleri, kuruluş şekilleri, konumları, kullanılan motifler dönemin coğrafi ve kültürel özellikleri hakkında bilgiler sunar.

Geleneksel kent dokusu açısından konuyu kavramak ve Gaziantep'i kültür kenti olarak nitelendirebilmek için, kentte yer alan geleneksel mimari öğelerin tarihsel süreç içerisinde coğrafi çevrenin şartlarına bağlı olarak nasıl şekillendiğini ve nasıl bir değişim gösterdiğini irdelemek ve açıklamak faydalı olacaktır.

Gaziantep'in kentsel gelişim tarihi hakkında elde edilen bulgulara göre şehrin tarihinin en eski devir olan taş devrine kadar uzandığı tahmin edilmektedir. Ayrıca önemli noktalardan olan Dülük yerleşmesinin, şehrin 10 km. kuzeyinde antik bir alan olup, Gaziantep için en eski yerleşme ve kent merkezi olduğu tespit edilmiştir (Kuban, 1983). 10. Yüzyıla kadar Dülük ve Gaziantep yerleşmeleri birlikte anılmış, Dülük kentinin yıkılmasıyla Gaziantep önemli bir yerleşme merkezi olarak büyümüş ve genişleyerek kentsel bir alan haline dönüşmüştür (Uğur, 2004). Daha sonraki süreçte Gaziantep'te Hititler uzun bir süre varlığını sürdürmüş, Hititlerden sonra ise kent Bizans egemenliği altına girmiştir. Bizans hâkimiyetinin ardından Arapların egemenliği altına giren Gaziantep 1200 yıllarından itibaren ise Türk aşiretlerinin egemenliğine geçmiştir (Güzelbey, 1992). 1516 yılına gelindiğinde Yavuz Sultan Selim tarafından Mercidabık savaşında şehrin merkez noktasını oluşturan kale teslim alınmış, kent Osmanlı hâkimiyeti altına girmiştir. Kentte yüzyıllar boyu devam eden Türk hâkimiyetinin mekânsal yansımaları günümüzde de varlığını sürdürmektedir (Uğur, 2004).

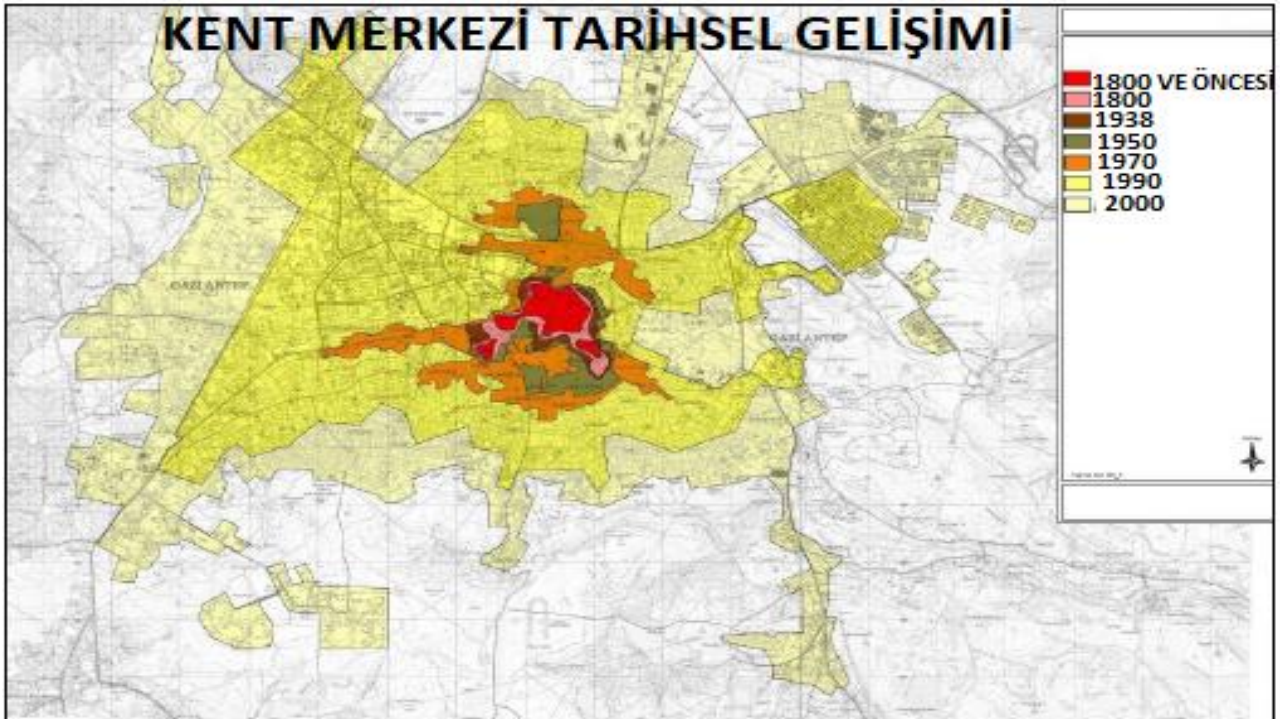
Gaziantep'te mimari anlamda yapılaşma 10. yüzyıla kadar sadece kaleden ve çevresinden ibarettir (Şekil 4). Kalenin inşası ile birlikte Antep bir yerleşim yeri olma özelliği kazanmaya başlamıştır (Yüce, 2010). Kalenin kesin olarak hangi tarihte yapıldığı bilinmese de Hititler döneminde inşa edildiği, daha sonraki yüzyıllarda da çeşitli uygarlıklar tarafından onarıldığı ve eklemeler yapılarak kullanıldığı tahmin edilmektedir (Kuban, 1983). Kale dışındaki ilk yapılaşmanın Bizans zamanında kalenin doğusunda bulunan Türk tepe mevki eteklerinde olduğu ifade edilmektedir (Şekil 3). Ömeriye, Eli un-Neccar, Eyüpoğlu camilerinin 13. yüzyıla ait, kale etrafında gelişen ilk mahallelerin merkezi konumda olduğu bilinmektedir (Şekil 5). Kent, temel olarak ilk kurulduğu andan günümüze kadar olan süreçte kale etrafında bir yayılım ve gelişme göstermiştir (Uğur, 2004).



Şekil 3- Cumhuriyet Dönemine Ait Gaziantep İmar planı (Gaziantep Kent Arşivi, 2021).

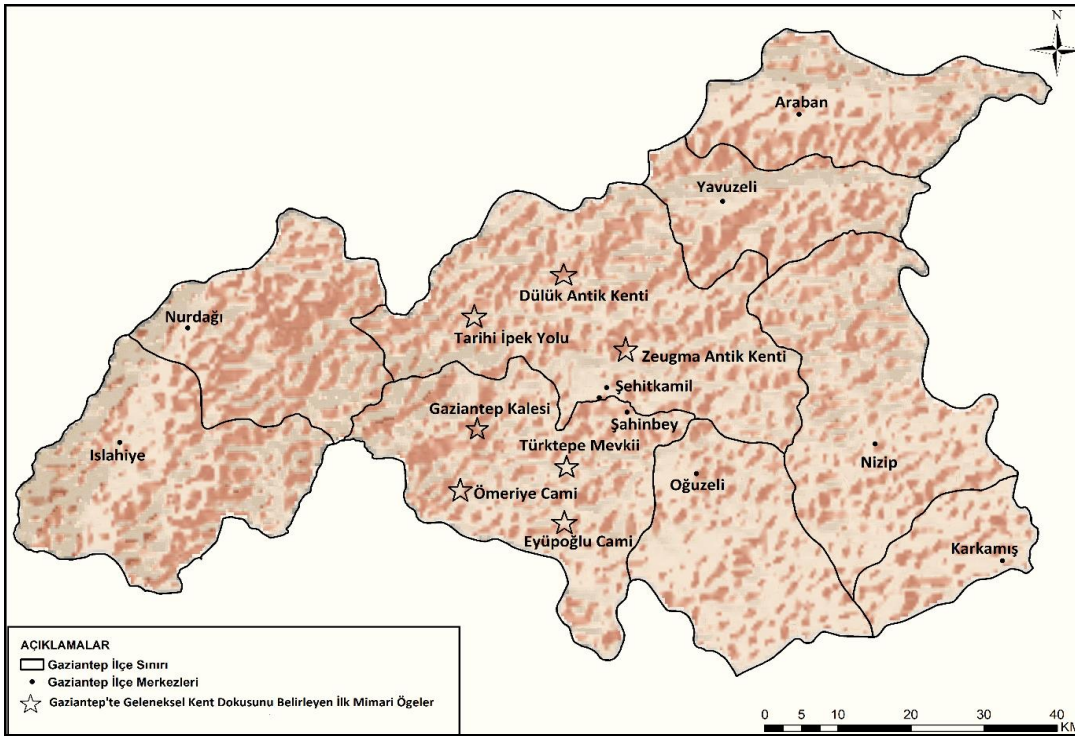
Figure 3- Gaziantep Reconstruction Plan of the Republican Period (Gaziantep City Archive, 2021).

Özellikle Gaziantep'in Osmanlı hâkimiyetine girdikten sonra daha da büyüdüğü ve Türk-İslam kültürünün ağırlıkta olduğu yeni yapıların inşa edildiği görülmüştür. Bu dönemde inşa edilen öğelerin çoğunun günümüze kadar varlığını koruduğu ve baskın bir şekilde Osmanlı ve Türk-İslam kültürünün hâkim olduğu belirlenmiştir.



Şekil 4- Kent Merkezinin Tarihsel Gelişimi (Gaziantep Çevre Düzeni Planı Açıklama Raporu, 2021).

Figure 4- Historical Development of the City Center (Gaziantep Environmental Plan Explanation Report, 2021).



Şekil 5- Geleneksel Kent Dokusunu Oluşturan İlk Mimari Yapıların Dağılımı.

Figure 5- Distribution of Architectural Structures Forming the Traditional Urban Texture.

Evliya Çelebi, Seyahatnamesinde 17. yüzyılda Antep'te geleneksel kent dokusunu ve bu dokuyu belirleyen ögeler ile ilgili olarak şu ifadeleri kullanmıştır.” Antep, taş ve toprak örtülü evlerden meydana gelir. Arasta meydanında sanatsal işlemlerle inşa edilmiş Tahtalı Cami, Boyacıoğlu Cami bulunmaktadır. Tabakhane caminin tam karşısında Ali Nacar Cami, onun yakınında Eyüpzade, Molla Ahmet, Hayık Baba, Müftü, Dayrınca, Alaybey, Pişmaniye, Şhreküstüde, Ağa, Ramazan Efendi, Uzunbey, Emir Tabakhane, Handaniye, Aleud Devle ve İç kule camileri yer almaktadır. Paşa, Sultan, Nayipoğlu hamamları kale dibindedir. Kalesi kudret kayası üzerinde şehrin ortasında yuvarlak bir yapıya sahiptir. Sacır (Allaben) nehri Şehrin bağlarını bostanlarını sulamaktadır. Bu suların bir kısmı şehrin ev çeşme ve hamamlarında kullanılır. Geride kalan Halep şehrine akar. Bu diyarın yazları yaz, kışı kışdır “(Çelebi, 2016). 18. yüzyıla gelindiğinde ise kente misyoner faaliyetlerini sürdürmek için gelen Amerikalılar, ekonomik, dini ve eğitim amaçlı yatırımlar yaparak yeni dükkânlar, hanlar, kiliseler inşa ettirmiştir. Aziziye (Millet) Hanı, Kürkçü Hanı ve Sabunhane ise kente Ermeniler tarafından yaptırılmıştır (Kuban, 1983). Kentte farklı kültür ve medeniyetlerin inşa ettirdiği, çeşitli amaçlarla yapılan bu geleneksel ögeler tarihsel süreç içerisinde birbiri ile harmanlanmış özgün bir kent dokusu ortaya koymuştur (Şekil 4). 1960 sonrası dönemde ise kentte modern bir anlayış ile yeni yapılar inşa edilmeye başlamıştır (Erman & Kasapbaşı, 2020). İnşa edilen mimari yapı ve dokular yöre halkının sosyo-kültürel değerleri ve anlayışı çerçevesinde geleneksel kent dokusuna bağlı olarak bir görünüm ortaya koymuştur.

Tarihsel süreç içerisinde farklı kültürlerin eseri olan geleneksel mimari yapı ve dokular her zaman coğrafi çevrenin sunduğu imkânlar çerçevesinde şekillenmiştir. Medeniyetler, bu yapıları inşa ederken doğal ortam ile sürekli etkileşimde bulunmuştur. Çevreden elde ettikleri yapı malzemeleri, ortamın iklim şartları, hidrografik zenginlikleri, jeolojik ve jeomorfolojik yapı gibi unsurları temel alarak kenti nakış gibi işlemiştir. Özellikle coğrafi ve kültürel etmenleri sentezleyerek, barınma, dini, korunma, ticaret, eğlenme, bilimsel araştırmalar yapma, spor ve sanat faaliyetlerini yürütmek için birçok geleneksel mimari yapı ortaya konmuştur. Kültür grupları temel olarak şehri kurarken iklim ve topoğrafik şartları göz önünde bulundurmuş, Kent bu şartlara bağlı olarak gelişim göstermiş ve özgün bir biçimsel özellik kazanmıştır (Uğur, 2013). Ayrıca yazların çok sıcak, kışların çok sert geçtiği kentte yapılar bu şartlara göre şekil almıştır. Mimari açıdan yazın mekânı serin tutan, kışın daha sıcak kalmasını sağlayan taş ve toprak yapıdan malzemeler kullanılmıştır (Taşcıoğlu, 2020). Kentte yer alan yapılarda ağırlıklı olarak taş malzemenin (kireç taşı, mermer, bazalt-karataş, volkan taşı) kullanımı ögelerin yüzyıllar boyunca tahrip edilmeden günümüze kadar ulaşmasını sağlamıştır. Taş malzemenin sağlamlığı, dış etkenlere karşı daha dayanıklı olması bu kültürel ögelerin halen varlığını korumasındaki en önemli etken olmuştur (Yetkin & Çobancaoğlu, 2019). Kentte yapılar yaz sıcaklarından korunmak için kuzey güney yönlerine doğru konumlandırılmış, dar sokaklarla gölge mekânlar oluşturulmuştur (Uğur, 2013). Kent karakterinde yapılan geleneksel evler avlu kültürü ile

inşa edilmiş, korunma amaçlı yüksek duvarlar evlere ve avlulara eklenmiştir (Gaziantep Tarım ve Hayvancılık Müdürlüğü, 2015). Jeolojik ve jeomorfolojik açıdan karstik ve tepelik arazilerin hâkim olduğu kentte, doğal bir şekilde dış ve iç etkenlere bağlı olarak karstik arazinin erimesi sonucu oluşan oyuk ve boşluklar depo olarak kullanılmış, çevreden sağlanan yapı malzemeleri ile yeraltı şadırvanları, hamamlar gibi ilginç yeraltı yapıları inşa edilmiştir (Uğur, 2004). Kent için önemli bir geleneksel mimari öge olan Gaziantep Kalesi de kent merkezinde yüksek tepelik bir alanda konumlandırılmış, coğrafi ortamın sunduğu avantajlar değerlendirilmeye çalışılmıştır. Ayrıca tarihsel süreç içerisinde önemli yapıların ve uygarlıkların çevresinde toplandığı Allaben deresi, kale ve tepeler kentte morfolojik açıdan stratejik coğrafi yönlendiricileri oluşturmaktadır (Uğur, 2013).

5. TARİHSEL SÜREÇ İÇERİSİNDE GELENEKSEL KENT DOKUSUNU BELİRLEYEN ÖGELER

Gaziantep'in tarihsel gelişiminde ve niteliğinde mekân ögelerinin önemi oldukça fazladır. Kentin ilk uygarlıklarının doğup geliştiği Mezopotamya ve Akdeniz'in geçiş noktasında olması, yüzyıllardır çeşitli kültür ve medeniyetlere ev sahipliği yapmış olması kentin birçok kültürel geleneksel mimari ögeyi bünyesinde bulundurmasına katkı sağlayarak geleneksel bir doku kazanmasına yön vermiştir. Ayrıca İpekyolu ve Halep ile olan bağlantısı, "Bereketli Hilal" denen bölgenin önemli bir noktasında yer alması, ticaret duraklarından biri olması kentin geçmişten bugüne kadar geçen süreçte önemli bir yerleşme merkezi olmasını sağlamıştır (Darıcı, 2018).

Coğrafi ve kültürel yapının birbirlerini besleyip geliştirdiği kentte sosyal, kültürel, ekonomik ve coğrafi şartların getirisi anlamında çeşitli amaç ve görünümlere sahip geleneksel yapılar inşa edilmiştir. Gaziantep farklı inançlara ait ibadethaneler (manastır, kilise, cami), hanlar, dükkanlar, yollar, sokaklar ve birçok geleneksel evden oluşan tarihi dokusuyla, özgün niteliklerini ve kültürel ögelerini büyük ölçüde korumayı başarmıştır (Dalkılıç & Aksulu, 2004). Bu mimari ögeler kente geleneksel özgün bir doku ve görünüm kazandırmış, karakteristik bir kültürel kent kimliği ortaya koymuştur (Özçelik & Tekin, 2019). Ayrıca günümüzde şehirlerin ekonomik anlamda bir katma değer olarak pazarlanması, marka değerlerinin artırılması ve daha ilgi çekici hale getirilmesi konusunda kentlere özgün medeniyetlere ait kültürel ögelerin vurgulanması önemli bir husus haline gelmiştir. Bu şuur ile Birleşmiş Milletler Eğitim, Bilim ve Kültür Örgütü (UNESCO), şehirlerde yer alan yaratıcı, karakteristik ögelerin birer kültürel-coğrafi miras olarak korunması gerektiği inancıyla 2004 yılında "UNESCO kültürel çeşitlilik küresel ittifakı" dâhilinde "Yaratıcı Şehirler Ağı (Creative Cities Network)" programı belirlenmiştir. UNESCO bu kapsamda 2015 yılında gastronomi alanında Gaziantep'i yaratıcı şehirler ağına dâhil ederek, esas anlamda orijinal kültürel-coğrafi ögelerin çeşitliliğine ve özgünlüğüne dikkat çekmiştir. Her ne kadar Gaziantep'te yer alan zengin mutfak kültürü odak noktası olsa da, kentin coğrafi konumu ile bünyesinde barındırdığı fiziki mekân ögelerinin, kültürel ve coğrafi çeşitliliğin kente her anlamda kattığı zenginliğe vurgu yapılmıştır (Akın & Bostancı, 2017).

Gaziantep sahip olduğu stratejik coğrafi konumu nedeniyle birçok medeniyete geçmişten günümüze kadar ev sahipliği yapmış, bunun sonucunda birçok geleneksel mimari yapıyı bünyesinde bulundurmaya başarmış bir kenttir. Kentte çeşitli medeniyetlerin inşa ettiği birçok kültürel mimari öge bulunmaktadır. Bu ögeler tarihsel süreç içerisinde kültürel ve coğrafi yapı ile sentezlenmiş gizemli bir görünüm ortaya koymuş, insan-çevre etkileşiminin ortaya koyduğu somut kültürel varlıklar olarak kabul edilmiştir. Gaziantep'te geleneksel kent dokusunu belirleyen ögeler, tarihi ve dini mimari yapılar, geleneksel evler, konaklar, hamamlar, müzeler ve kıraathaneler, tarihi-kültürel yollar, sokaklar, mahalleler, meydanlar ve caddeler, geleneksel faaliyetlerin sürdürüldüğü ticarethaneler; hanlar, çarşılar, bedestenler olmak üzere dört başlık altında sınıflandırılmıştır (Tablo 1). Sınıflandırmaya dahil edilen bu mimari ögeler kentlere geleneksel bir doku kazandıran maddi kültür varlıkları haline gelmiştir (Yarış, 2020).

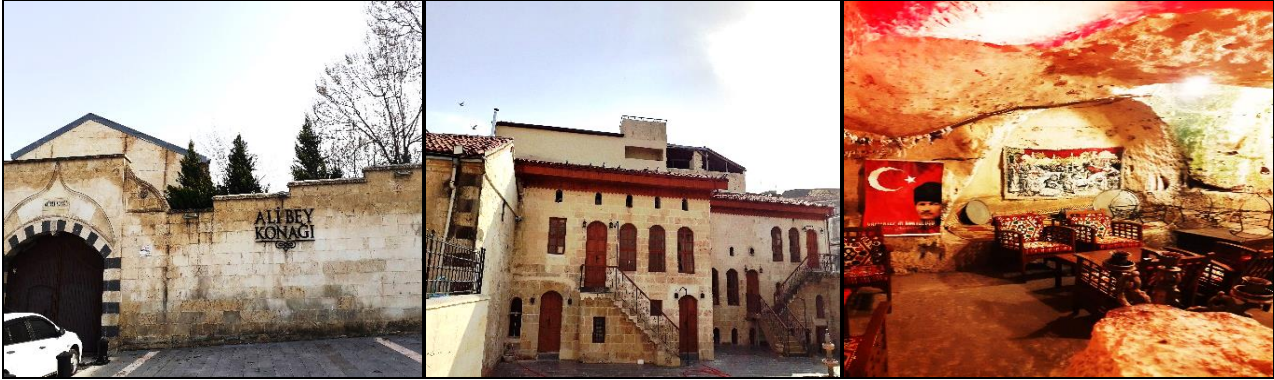
Tablo 1- Geleneksel Kent Dokusunu Oluşturan Mimari Ögelerin Listesi.

Table 1- List of Architectural Elements Forming the Traditional Urban Texture.

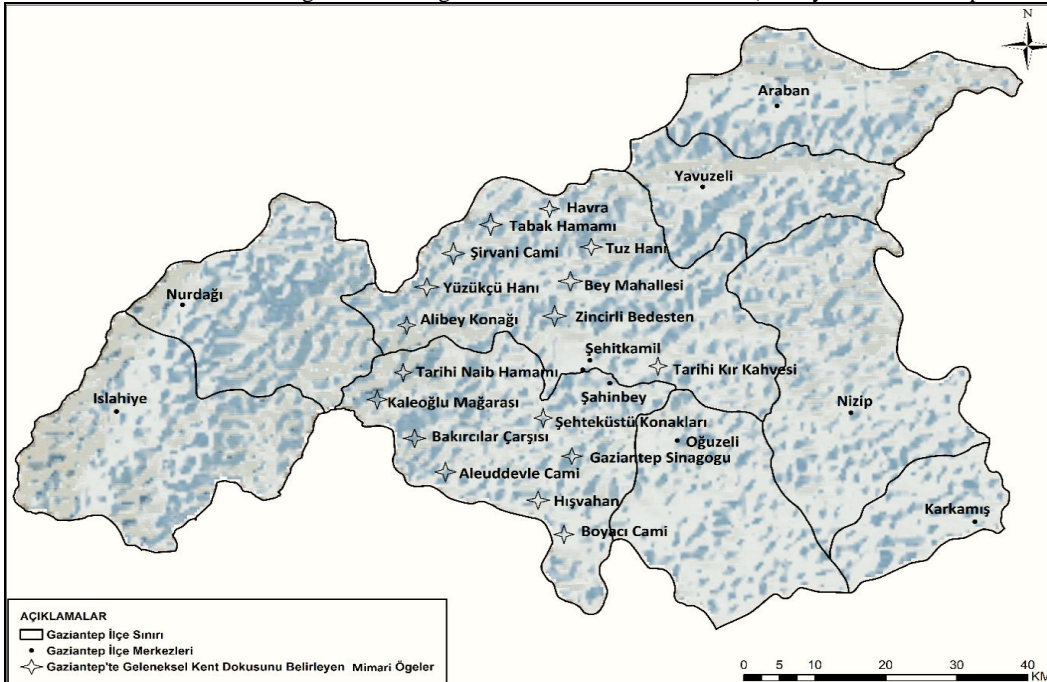
| Geleneksel Evler, Konaklar, Kıraathaneler, Hamamlar ve Müzeler | Tarihi ve Dini Mimari Yapılar | Tarihi-Kültürel Yollar, Sokaklar, Mahaller, Meydanlar ve Caddeler | Geleneksel Faaliyetlerin Sürdürüldüğü Ticarethaneler; Hanlar, Çarşılar ve Bedestenler |
|--|-------------------------------------|---|---|
| Tarihi Antep Evleri/ Şehreküstü Konakları | Gaziantep Kalesi/ Dülük Antik Kenti | Tarihi İpek Yolu Meydanı | Beyazhan/ Zincirli Bedesten/ |
| Kendirli Kültür Merkezi | Belkis/Zeugma Antik Kenti | Türktepe Mevkii | Bakırcılar Çarşısı/ Kemikli Bedesten |
| Naib Hamamı/Tabak Hamamı | Ömeriye Cami/Boyacı Cami | Düğmecci Mahallesi/ Bey Mahallesi | Hışva Han/ Şire Han |
| Gaziantep Arkeoloji Müzesi | Ali Nacar Cami/ Kurtuluş Cami | Saburcu Caddesi/ Sadık Dai Sokak | Uzun Çarşı/ Kunduracılar Çarşısı |

| | | | |
|---------------------------------------|---|-------------------------------------|------------------------------|
| Şahinbey Savaş Müzesi | Bostancı Cami/ Tahtani Cami | Tarihi İpek Yolu Halep Yolu | Büeyri Hanı/ Yüzükçü Hanı |
| Medusa Cam Müzesi/Panorama Müzesi | Şeyh Fettullah Cami ve Külliyesi | Şekeroğlu Mahallesi /Behram Sokağı | Kale Altı Pazarı |
| Hasan Süzer Etnografya Müzesi | İhsanbey Cami/ Karatarla Cami | Tarihi Gaziantep Garı | Millet Hanı/ Elbeyli Han |
| Tarihi Kır Kahvehanesi/Tahmis Kahvesi | Handaniye Cami/Aleüddevle Cami | Köroğlu ve Kozancı Sokağı | Kürkçü Hanı/ Mecidiye Hanı |
| Hükümet Konağı/ Ali Bey Konağı | Eyüpoğlu Cami/ Kabasakal Cami | Karagöz Mahallesi | Kuyumcular Bedesten |
| Zeugma Müzesi/ Efebey Konağı | Ahmet Çelebi Cami/ Alaybey Cami | Atatürk Bulvarı | Gümrük Hanı/ Tuz Hanı |
| Emine Göğüş Mutfak Müzesi | Şirvani Cami/ Tekke Cami | Aleüddevle Sokak | Şeker Hanı/ Emin Ali Hanı |
| Kaleoğlu Mağarası | Nur Mehmet Cami/ Ağa Cami | Güllüoğlu Sokak/Seyisoğlu Sokak | Maarif Hanı/ Tarihi Yeni Han |
| Antep Sarayı/ Kale Evi | Kendirli Kilisesi/ Aziz Petro Kilisesi/ Tarih Havra | Uzunçarşı Caddesi/ Boyacı Mahallesi | Anadolu Hanı/ Sam Köyü Hanı |

Geleneksel evler, konaklar, hamamlar, kıraathaneler ve müzeler kapsamında; barınma amaçlı olarak kullanılan geleneksel Antep evleri, Şehreküstü konakları, diğer tarihi konaklar, tarihi hamamlar, müze, kütüphane, kültür merkezi gibi birçok amaca hizmet etmek üzere kullanılan geleneksel yapılar yer almaktadır (Çinpolat, 2019). Bunun yanında kentte yaşamış olan kültür gruplarının eğlenmek, sosyal anlamda vakit geçirmek ve sanatsal faaliyetleri yürütmek için inşa ettikleri tarihi kır kahvesi, tarihi kaleoğlu mağarası gibi birçok geleneksel mimari öge belirlenmiştir (Fotoğraf 1). Taşınmaz kültür varlıkları olarak ele alınan bu ögeler buldukları toplumların sosyal, kültürel, ekonomik ve coğrafi değerlerini ve yaşanan dönemin gelişim düzeylerini yansıtır. Soyut kültürel değerlerin mekâna somut anlamda dönüşmesi şeklinde kabul edilen bu geleneksel mimari yapılar uygarlıkların ortak kültür kalıntıları olarak kabul edilmiştir (Gültekin, 2005).



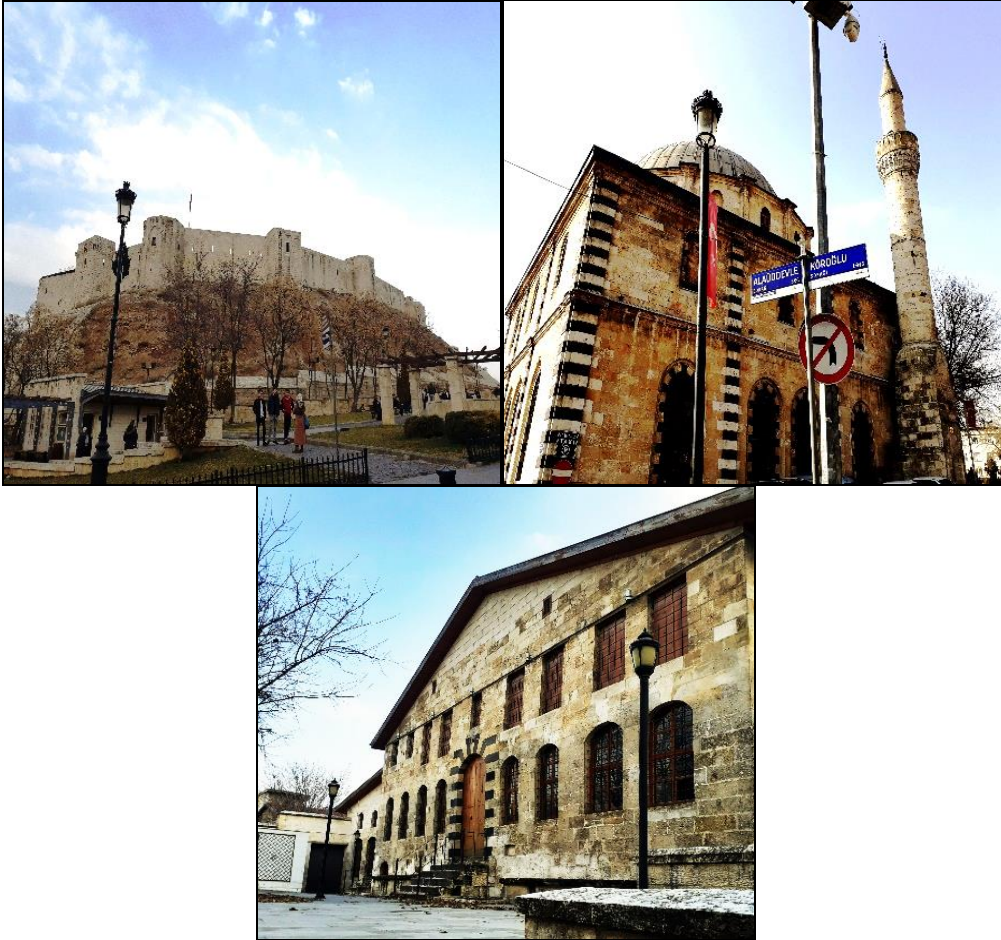
Fotoğraf 1- Geleneksel Kent Dokusunu Belirleyen Mimari Yapılar (Alibey Konağı-Antep Evi-Kaleoğlu Mağarası).
Photo 1- Architectural Buildings Determining the Traditional Urban Texture (Alibey Mansion-Antep House-Kaleoğlu Cave).



Şekil 4- Günümüzde Geleneksel Kent Dokusunu Belirleyen Mimari Yapıların Dağılımı.
Figure 4- Distribution of Architectural Structures Determining the Traditional Urban Texture Today.

Bu ögeler tarihi, kültürel ve coğrafi anlamda kentin zengin bir yapıya sahip olduğunu kanıtlar nitelikte bir araya gelerek Gaziantep'e geleneksel bir kent dokusu kazandırmıştır. Gaziantep sahip olduğu geleneksel kent dokusunu, bünyesinde bulundurduğu bu tarihsel ögelerle özenle saklayarak fiziksel ve görsel anlamda desteklemiştir (Şekil 4). Ayrıca kent yöneticileri sahip olduğu mimari yapıları ön plana çıkararak, kentin modern mimari dokular ile özdeşleşmiş kültürel ve coğrafi nitelik taşıyan bir marka şehir sıfatı kazanmasını sağlamıştır (Demir, 2019).

Tarihi ve dini mimari yapılar kapsamında ise; şehrin kalbi olarak nitelendirilen, ilk mimari eserlerden olan Gaziantep Kalesi belirlenmiştir. Kentte önemli bir mimari öge olarak kabul edilen kale, hem şehrin merkezinde konumlandığı, hem de birçok medeniyetin izlerini taşıdığı için kente özgün bir görünüm katmıştır. Ayrıca Gaziantep Kalesi, geleneksel kent dokusunun biçimlenmesinde en önemli yönlendiriciyi oluşturmaktadır. Kentte yer alan diğer geleneksel mimari yapı ve dokuların kale çevresinde gelişme gösterdiği belirlenmiştir (Yüce, 2010). Dülük Antik Kenti, Zeugma Antik Kenti de tarihi süreç içerisinde farklı uygarlıkların inşa ettiği, günümüze kadar varlığını korumuş, kentin simgelerinden biri olmuş tarihi mimari ögeler arasında yer almaktadır (Şekil 4). Ayrıca tarihi Gaziantep camileri bünyesinde yer alan Ömeriye, Kurtuluş, Şirvani, Tahtani, Bostancı gibi birçok tarihi cami geleneksel kent dokusunun oluşumuna katkılar sağlamaktadır. Tarihi kiliseler kapsamında ise, Kendirli Kilisesi, Aziz Petro Kilisesi ve bir Havra bulunmaktadır (Fotoğraf 2). Kentte yer alan tüm bu geleneksel dini mimari yapılar kentin hem kültürel hem de dini anlamda birçok medeniyete ev sahipliği yaptığını kanıtlar nitelikte bir doku ortaya koymuştur.

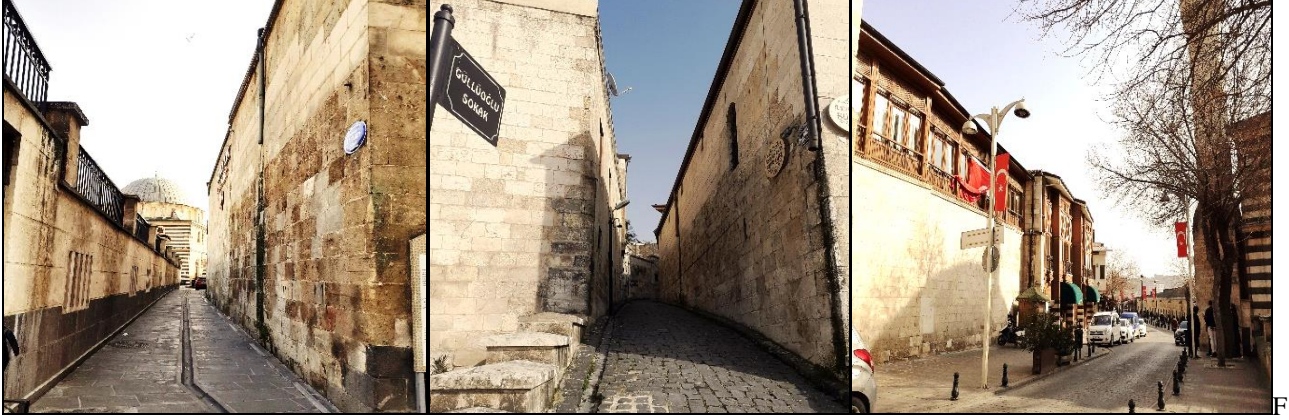


Fotoğraf 2- Geleneksel Kent Dokusunu Belirleyen Mimari Yapılar (Gaziantep Kalesi-Aleuddevle Cami-Tarihi Havra)
Photo 2- Architectural Buildings Determining the Traditional Urban Texture (Gaziantep Castle-Aleuddevle Mosque-Historical Synagogue)

Mahalleler bir kentin şekillenmesinde önemli rol oynayan, yerleşmelerin sosyal, idari ve fiziksel özelliklerini yansıtan önemli birimlerdir. Sokaklar ise, yapılar ve yerleşim sahaları arasında bağlantıyı sağlayan ve fiziksel dokunun temel hatlarını belirleyen kentsel mekânlardır. Dolayısıyla kentlerde mahalle ve sokak dokusunun ele alınması ve kültürel izlerin incelenmesi geleneksel kent dokusunun ortaya konması noktasında önemli ögeleri oluşturmaktadır (Tatlıgil, 2005).

Bu kapsamda Gaziantep'te Tarihi-kültürel yollar, sokaklar, mahalleler, caddeler ve meydanlar sınıfında; tarihi-geleneksel evlerden ve sokaklardan meydana gelen Bey, Düğmecici, Şekeroğlu, Karagöz Mahallesi,

Güloğlu caddesi, Kültür yolu, Tarihi İpek ve Halep yolu, kentte en eski yerleşim noktalarından olan Türktepe Mevkii, tarihi Gaziantep Garı gibi kültürel yapılar yer almaktadır (Fotoğraf 3). Yapılan araştırmalar neticesinde Gaziantep'te yer alan bu dokular üzerinde farklı medeniyetlerin ve inançların etkili olduğu gözlemlenmiştir. Kentte Türk-Osmanlı mimari yapısının hakim olduğu ve 14. Yüzyıldan bu yana varlığı tespit edilen ilk mahalleler olan Kocaoğlan, Suyabatmaz, Boyacı, Yaprak, Düğmeci, Eyüpoğlu, Karagöz mahalleleri bu duruma güzel bir örnektir (Tatlıgil, 2005).



Fotoğraf 3- Geleneksel Kent Dokusunu Belirleyen Mimari Yapılar (Karagöz Mahallesi-Güloğlu Sokak-Kültür Yolu)
Photo 3- Architectural Structures Determining the Traditional Urban Texture (Karagöz District-Güloğlu Street-Cultural Road)

Geleneksel faaliyetlerin sürdürüldüğü ticarethaneler; hanlar, çarşılar, bedestenler kapsamında ise; Bakırcılar Çarşısı ve Zincirli Bedesten, Millet hanı ticari amaçlı inşa edilen özgün mimari öğeleri oluştururken, geçmişte konaklamak ve ticaret yapmak amacı ile yollarda kurulan Beyazhan, Hışva Han, Gümrük Hanı ise geleneksel kent dokusuna anlam kazandıran ve kentin simgeleri haline dönüşmüştür (Fotoğraf 4). Gaziantep'te geleneksel kent dokusunun kent tarihi boyunca ticaretin baskın bir ekonomik faaliyet olduğu ve bunun da mekâna fiziksel ve görsel anlamda yansıdığı görülmektedir (Yüce, 2010). Hatta kentte çeşitli kültür gruplarının inşa ettiği tarihi çarşı, han ve bedestenlerin varlığı bu durumu kanıtlar niteliktedir. Gaziantep'in önemli ticaret merkezlerinin, yollarının geçiş noktasında yer alması ve bu sayede ticari amaçlı kültürel değer taşıyan yapıların inşa edilmesi kentte farklı kültürleri çeken önemli bir etken olmuştur. Bu durum sayesinde günümüze kadar bu serüven bir döngü içerisinde birbirini destekleyerek devam etmiştir. Bunun yanında kentte yer alan bu tarihi çarşılar ve ticarethaneler geçmişten günümüze ekonomik ve sosyal anlamda insan yoğunluğunu arttırmıştır. Gaziantep'te tarih boyunca ticari amaçlı olarak inşa edilen bu mimari yapıların çevresinde ev, cami, kilise, havra, kiraathane, yol, sokak gibi yapıların eklendiği gözlemlenmiş, bu öğelerin kentte gelişen geleneksel dokuya yüzyıllar boyunca katkı sağladığı hatta önemli yönlendiriciler olduğu tespit edilmiştir (Topçu & Bilsel, 2016).



Fotoğraf 4- Geleneksel Kent Dokusunu Belirleyen Mimari Yapılar (Zincirli Bedesten-Gümrük Hanı-Millet Hanı)
Photo 4- Architectural Buildings Determining the Traditional Urban Texture (Zincirli Bedesten-Customs Inn-Millet Inn)

6. SONUÇ

Kültür Coğrafyası için önemli bir konu olan geleneksel kent dokusu, kültürel nitelik taşıyan mekânsal öğelerin bir araya gelmesi ile oluşan beşeri bir görünümdür. Bu görünüm yüzyıllar önce oluşmuş coğrafi şartların ve insan faaliyetlerinin mekâna yansımaları bakımından önem taşımaktadır. Geleneksel kent dokusu, insanın geçmişten bugüne doğal çevre ve komşu kültürlerle oluşturulan etkileşimlerle de ortaya çıkan kültür olgusunun maddi öğelerinin en güzel örneklerinden birisidir. Aynı zamanda tarihsel süreç içerisinde coğrafi mekânın insan tarafından kültürel algı çerçevesinde nasıl şekillendiğinin ve kullanıldığının güzel bir yansıtıcısı olarak kabul edilmektedir (Kayserili, 2014). Geleneksel dokuyu oluşturan ve kültürel miras varlıkları olarak kabul edilen bu öğeler toplumların uygun coğrafi koşullara sahip olduğunu düşündüğü mekânlarda gelişmiştir. Bu bakımdan kentlerde yaşamış olan toplumlar farklı amaçlar doğrultusunda hem coğrafi çevreden etkilenip hem de mekanı işleyerek çeşitli kültürel mimari öğeler inşa etmişlerdir. Dolayısıyla her toplum kendi kültürel değer ve algılarına göre coğrafi çevre ile etkileşimde bulunmuş, bu doğrultuda somut ve soyut kültür varlıklarını ortaya koymuştur. Medeniyetler, bu yapıları inşa ederken doğal ortam ile sürekli etkileşimde bulunmuştur. Toplumlar her zaman doğal çevreden elde ettikleri yapı malzemeleri, ortamın iklimsel şartları, hidrografik zenginlikler, jeolojik ve jeomorfolojik yapı gibi unsurları temel alarak önemli mekânlar olan kentleri ortaya koymuş, kültürel değer taşıyan yapıları inşa etmiştir. Bu süreçte her zaman coğrafi çevreden etkilenmiş, faydalanmış hatta edindikleri donanım ve tekniklere göre coğrafi mekânı şekillendirmiştir. Bu etkileşim sonucu ortaya çıkan beşeri faaliyetler ile mekânda kültürel ve coğrafi nitelik taşıyan öğeleri meydana getirmişlerdir. Bu öğeler tarihsel süreç içerisinde nesiller boyunca farklı medeniyetler tarafından yer ve zamanına göre eklemeler yapıp, günümüze kadar çeşitli yöntemler ile korunarak aktarılmıştır. Kentlerde varlığı korunmuş somut kültür varlıkları olarak kabul edilen mimari yapılar, betonarme yapılardan oluşan 20. yüzyıl şehirleri için özgün ve geleneksel bir yapı ortaya koyarak kentlere geleneksel bir doku kazandırmıştır. Bu doku modern ve geleneksel anlamda sentezlenmiş karakteristik bir mekan olgusunu ortaya çıkarmış, kentlerde ayırt edici coğrafi değerleri meydana getirmiş, geleneksel halk mimarisinin en güçlü örnekleri olarak kentlerde özenle sergilenmektedir. Kültür coğrafyası açısından bazı kentlerde belirgin bir şekilde toplanmış geleneksel kent dokusunu meydana getiren bu öğeler, geçmiş dönemlerde yaşamış medeniyetlerin kültürel ve coğrafi şartlarını yansıtan tarihsel işaretler ve mimari imgeler olarak kabul edilmiş ve bu kapsamda coğrafi inceleme alanına dahil edilmiştir.

Gaziantep, coğrafi konumu sayesinde birçok kültürel mimari yapıyı bünyesinde bulundurmaya başlamış tarihi bir kenttir. Coğrafi ve kültürel yapının birbirini besleyerek geliştiği kentte çeşitli amaç ve görünümlere sahip geleneksel birçok yapı inşa edilmiştir. İnşa edilen bu öğeler kentte tarih boyunca çeşitli kültürlerin coğrafi şartlara bağlı olarak sentezlendiği gizemli ve geleneksel bir doku ortaya koymuştur. Yüzyıllar boyunca Türk-İslam kültürünün egemen olduğu kentte, mimari yapılar üzerinde ağırlıklı olarak bu yaşam tarzının ve anlayışının hâkim olduğu gözlemlenmiştir. Kentte, iklimsel ve litolojik şartlara bağlı ağırlıklı olarak taş malzemenin kullanıldığı, yapıların iklim ve topoğrafik yapı göz önüne alınarak konumlandırıldığı tespit edilmiştir. Bunun yanında coğrafi açıdan jeolojik yapının da bir getirisi olarak karstik ve tepelik arazilerin hâkim olduğu kentte, dış ve iç etkenler sayesinde karstik arazinin erimesi sonucu oluşan oyuk ve boşlukların oluştuğu ve bu doğal oluşumlara çevreden sağlanan yapı malzemeleri ile eklemeler yapılarak yeraltı şadırvanları, hamamlar, depolar gibi yeraltı yapılarının inşa edildiği belirlenmiştir.

Gaziantep'te geleneksel kent dokusunu belirleyen mimari varlıkların içerik bakımında anlaşılması ve özümsemesi noktasında öğeler belirli sınıflara ayrılarak açıklanmaya çalışılmıştır. Sınıflandırma yapılırken yapıların yapılış amaçları, taşıdıkları sosyo-kültürel ve coğrafi değerler, tarihi, dini ve ekonomik etkenler göz önüne alınmıştır. Bu doğrultuda Gaziantep'te geleneksel kent dokusunu belirleyen mimari öğeler; tarihi ve dini mimari yapılar, geleneksel evler, konaklar, hamamlar, müzeler ve kiraathaneler, tarihi-kültürel yollar, sokaklar, mahalleler, meydanlar ve caddeler, geleneksel faaliyetlerin sürdürüldüğü ticarethaneler (hanlar, çarşılar, bedestenler) olmak üzere dört başlık altında ele alınmış, sınıflandırılmış ve tarihsel süreç içerisinde ortaya koyduğu değişim incelenmiştir. Ayrıca geleneksel kent dokusunu belirleyen mimari öğelerin, Gaziantep'in sahip olduğu kültürel miras varlıklarına dahil edilerek turizm ve rekreasyonel faaliyetler açısından kullanıldığı ve kente ekonomik anlamda katkı sağladığı tespit edilmiştir. Son yüzyıla gelindiğinde Gaziantep'in kentsel gelişimini bu doku çerçevesinde sürdürdüğü ve geliştirdiği belirlenmiştir.

Gaziantep'te kültürel nitelik taşıyan birçok mimari öğenin yer alması karakteristik bir mekân kavramını ortaya çıkarmış, kent için özgün bir doku meydana getirmiştir. Geleneksel kent dokusunu oluşturan mimari yapılar kentte tarihi, kültürel ve coğrafi olanakların yansımaları şeklinde görülmüş, kente kültürel bir kimlik kazandırmıştır. Bu açıdan Gaziantep'te geleneksel kent dokusunu belirleyen öğelerin potansiyelleri, ortaya koyduğu tarihi, kültürel ve coğrafi yansımalar, öğelerin kalıcılığı bakımından kent yöneticileri ve halk

tarafından hassasiyet ile korunmalıdır. Tarihi ve kültürel varlıkların özenle gelecek kuşaklara aktarılması sağlanmalıdır. Kentte günümüze kadar ulaşmış olan geleneksel yapılar restore edilerek turizm ve rekreasyon faaliyetlerinin yürütülmesi amacıyla, ekonomik anlamda bir katma değer olarak kullanılmalıdır. Ayrıca kentsel dönüşüm projelerinin geleneksel dokuyu bozmadan doğru olarak kullanılmasına, sağlıklı imar planlarının yapılmasına ve kentin gelişiminin sürdürülebilirliğinin sağlanmasına hem yerel yönetimler hem de yerel halk tarafından özen gösterilmelidir.

KAYNAKÇA/ REFERENCES

- Akın, N. ve Bostancı, B. (2017). UNESCO Yaratıcı Şehirler Ağı Kapsamında Gaziantep: Mevcut Raporlar Bağlamında Bir Değerlendirme. *Vizyoner Dergisi*, s. 111-112.
- Arı, Y. (2005). Amerikan Kültürel Coğrafyasında Peyzaj Kavramı. *Doğu Coğrafya Dergisi*, s. 311-340.
- Aliğaoğlu, A. ve Koyuncu, A. (2019). Gaziantep'te kentleşme ve kentsel nüfusun dağılışı. *Türk Coğrafya Dergisi*, s. 29-30.
- Altay, T. ve Aydın, F. (2020). Yerel halkın turizme yaklaşımı: Safranbolu örneği. *Türk Coğrafya Dergisi*, s. 83-84.
- Ata, İ.A. & Başar, M.E (2018). Geleneksel Dokuda Sosyal Yaşamın Şekillendirdiği Kentsel ve Mimari Değerler. *Akademik Sosyal Araştırmalar Dergisi*, sayı: 68, s. 397-415.
- Bauman, Z. (1998). *Sosyolojik düşünmek. (Çeviren; Abdullah Yılmaz)* (s. 159). İstanbul: Ayrıntı Yayınları. ISBN: 9789755391960.
- Başaran, İ. (2008). *Kent ve Yerel Yönetim*. İstanbul: Okutan Yayıncılık. ISBN: 978-9944-936-23-1.
- Cresswell, T. (2013). *Geographical Thought, A Critical Introduction*, Wiley-Blackwell. ISBN: 9781405169394.
- Çelebi, E. (2016). *Seyahatnamesi*. Yapı Kredi Yayınları. ISBN: 9789750824326.
- Çinpolat, T. (2019). Gaziantep'te Kültürel Amaçlı Kullanılan Eski Evlerin Engelsiz Ulaşılabilirliğinin İncelenmesi. *Yüksek Lisans Tezi*. Gaziantep: Hasan Kalyoncu Üniversitesi Fen Bilimler Enstitüsü. (Tez No: 539088).
- Dalkılıç, N. & Aksulu, I. (2004). Midyat Geleneksel Kent Dokusu ve Evleri Üzerine Bir İnceleme. *Gazi Üniversitesi Mühendislik ve Mimarlık Fakültesi Dergisi*, s. 313-326.
- Darıcı, Ç. (2018). 16. Yüzyıldan Günümüze Gaziantep'te Tarihi Ticaret Merkezi Arasa ve Yakın Çevresi İşlevsel Değişimi ve Değerlendirmesi. *Yüksek Lisans Tezi*. Gaziantep: Hasan Kalyoncu Üniversitesi Fen Bilimler Enstitüsü. (Tez No: 486722).
- Demir, H. (2019). Şehir Markaşılması ve Şehir Markalaşması Sürecinde Gaziantep Örneği. *Yüksek Lisans Tezi*. Gaziantep, sf. 1-3: T.C. Gaziantep Üniversitesi Sosyal Bilimler Enstitüsü İletişim ve Toplumsal Dönüşüm Anabilim Dalı. (Tez No: 543201).
- Elden, S. (2009). 'Space I', in R. Kitchin and N. Thrift (eds) *International Encyclopedia of Human Geography*, London: Elsevier. ISBN:9780080449104.
- Emekli, G. (2007). Coğrafya, Kültür ve Turizm: Kültürel Turizm. *Ege Coğrafya Dergisi*, s. 52-54.
- Erman, O. ve Kasapbaşı, E. (2020). Gaziantep Kent Konutunda Mekân Kurgusu Değişiminin 1960-1980 Dönemi Örneklerinde İzlenmesi. *Art-Sanat Dergisi*, s. 144-145.
- Gaziantep Kent Arşivi. (2021). Gaziantep Harita ve Planı. Gaziantep Büyükşehir Belediyesi.
- Gaziantep-2040 İl Çevre Düzeni Planı Açıklama Raporu. (2021). Gaziantep Büyükşehir Belediyesi.
- Geertz, C. (2006). *The Interpretation of Cultures* (s. 10-11). New York: Basic Books. ISBN: 9780465034253.
- Gök, Y. ve Kayserili, A. (2013). Geleneksel Erzurum Evlerinin Kültürel Coğrafya Perspektifinde İncelenmesi. *Doğu Coğrafya Dergisi*, s. 175-216.
- Gültekin, N. (2005). Geleneksel Kentsel Konut ve Dokusunun Yeniden Kazanımı. *Gazi Üniversitesi Şehir ve Bölge Planlama Bölümü 20 Yıl Anısı* (s.385-398), Ankara: Nobel Yayınevi.

- Gürbüz-Yıldırım, E. ve Çağdaş, G. (2018). Gaziantep Geleneksel Mimari Dokusunun Sosyo-Kültürel Bağlamda Mekân Dizimsel Analizi. *Gaziantep University Journal of Social Sciences*, s. 509-519.
- Güzelbey, C. C. (1992). *Gaziantep'ten Kesitler*. Gaziantep: Ar Ajans.
- İl Tarım ve Hayvancılık Müdürlüğü. (2015). 2015 Yılı Faaliyet Raporu/Gaziantep'in Mimarisi. Gaziantep: T.C Gıda Tarım ve Hayvancılık Bakanlığı.
- Jackson, J. B. (1986). *Discovering the Vernacular Landscape. New Haven*. New Haven: Yale University Press. ISBN: 9780300035810.
- Kafesoğlu, İ. (2015). *Türk Milli Kültürü* (s. 13-15). Ankara: Ötüken Neşriyat. ISBN: 9789754372366.
- Kayserili, A. (2014). Mesken Kültürü. *Erzurum Şehri'nin Kültür Coğrafyası (Maddi Kültür Öğelerine Göre)* (s. 137-140). Erzurum: Atatürk Üniveristesi Yayınları. ISBN: 978-975-442-556-7.
- Kayserili, A. ve Tanfer-Altaş, N. (2010). Horasan İlçesi'ndeki Kır Meskenlerinin Kültürel Coğrafya Bakış Açısıyla İncelenmesi. *Doğu Coğrafya Dergisi*, s. 81-87.
- Köktürk, M. (2015). *Kültürün Dünyası*. (s. 223). Ankara: Hece Yayınları. ISBN: 9789758988594.
- Kürkçüoğlu E. ve Ocaççı, M. (2015). Kentsel Dokuda Mekânsal Yönelme Üzerine Bir Algı-Davranış Çalışması: Kadıköy Çarşı Bölgesi. *Megaron journal*, s. 365-368.
- Kuban, D. (1983). *Gaziantep Kenti Koruma Planı Raporu*. İstanbul: İTÜ Mimarlık Fakültesi.
- Macit, N. (2013). Türk Milliyetçiliği Ya Da Kültürel Akıl: Zihniyet ve Eylem. *Sosyal ve Kültürel Araştırmalar Merkezi Makale No.3*, 1-5. <https://www.tasav.org/>.
- Manav, K. ve Çalışkan, V. (2017). Geleneksel Bir Mesken Tipinin Turizmde Çekicilik Potansiyelinin Araştırılması: "Düğmeli Evler"(Antalya) Örneği. *Doğu Coğrafya Dergisi*, s. 215-217.
- Marshall, S. (2005). *Streets & Patterns*. New York: Spon Press. ISBN 9780415317504.
- Massey, D. (2005). *For Space*. London: Sage. ISBN: 9781412903622.
- Nieke, W. (2008). *Interkulturelles Erziehung und Bildung Wertorientierungen im Alltag*. Opladen: VS Verlag für Sozialwissenschaften. ISBN: 978-3-531-90810-6.
- Oğan, O. ve Yasak, Ü. (2020). Küreselleşme bağlamında mekansal kent kimliği ve markalaşmanın kent. *Türk Coğrafya Dergisi*, 99-100. DOI: 10.17211/tcd.702812.
- Özçelik, F. ve Tekin, Ç. (2019). Kentsel Kimlik Olgusunun Dış cephe Tasarımına Yansıması ve Örnek Alan Çalışması Üzerinden Değerlendirilmesi. *Akademik Hassasiyetler Dergisi*, s. 109-110.
- Özgüç, N. ve Tümertekin, E. (2011). *Beşeri Coğrafya, İnsan, Kültür, Mekan*. İstanbul: Çantay Kitapevi. ISBN: 9789757206156.
- Parekh, B. (2002). Kültürü Anlamak. *Çokkültürlülüğü Yeniden Düşünmek* (s. 183-194). Ankara: Phoenix Yayınları. ISBN: 9789756565162.
- Soja, E. W. (1996). *Thirdspace: Journeys to Los Angeles and Other Real-and-Imagined Places*, Blackwell, Oxford. ISBN: 978-1-557-86674-5.
- Tanrıkulu, M. (2014). *Coğrafya Ve Mekan, Mekan- Kültür-Tarih-Coğrafi İşaret* (s. 52-53). Ankara: Edge Akademi Yayıncılık. ISBN: 9786055152147.
- Taşçıoğlu, S. (2020). Gaziantep ve Antakya Kentsel Sit Alanlarının Geleneksel Doku ve Mekânsal Gelişim Açısından Karşılaştırılması. *Bartın Orman Fakültesi Dergisi*, s. 370-371.
- Tatlıgil, F. (2005). Gaziantep Kentinin Geleneksel Konut Dokusunun ve Sosyo-Kültürel Yapısındaki Değişimin İncelenmesi. Yüksek Lisans Tezi. İstanbul: Yıldız Teknik Üniversitesi/ Fen Bilimleri Enstitüsü.
- Topçu, K. ve Bilsel, S. G. (2016). Geleneksel Gaziantep Çarşısının Mekansal Kalite Açısından Değerlendirilmesi. *Artium Dergisi*, s. 59-60.
- Tuncer, B. ve Bakırcı, M. (2020). 6360 sayılı büyükşehir yasasının Türkiye'nin kırsal yerleşim düzenine mevcut ve muhtemel etkileri: Konya örneği. *Türk Coğrafya Dergisi*, s. 75-76.
- TÜİK. (2021). *Gaziantep İli Nüfus Bilgileri*. Türkiye İstatistik Kurumu.

- Tümertekin, E. ve Özgüç, N. (2014). *Coğrafya-Geçmiş, Kavramlar. Coğrafyacılar*. İstanbul: Çantay Kitabevi. ISBN: 9789757206347.
- Trancik, R. (1986). *Finding Lost Space: Theories of Urban Design*. New York: Van Nostrand Reinhold Company. ISBN: 978-0-471-28956-2.
- Thrift, N. (2009). *Space, the Fundamental Stuff in Geography*, In Clifford, N.J., S.L., Rice, S. and Valentine, G. (eds.), *Key Concepts in Geography*, Second Edition, London: Sage. ISBN: 0761973885.
- Uğur, H. (2004). Geleneksel Şehirsal Mekanlar, Değerlendirme ve Korumaları Bağlamında Sistemik Yaklaşım-Gaziantep Örneği. *Doktora Tezi*. İstanbul: İstanbul Teknik Üniversitesi/Fen Bilimleri Enstitüsü.
- Uğur, H. (2013). Geleneksel Şehir Dokularında Camilerin Morfolojik Analizi; Gaziantep Örneği. *Artium Dergisi*, s. 28-32.
- Uluskan, S. B. (2010). *Atatürk'ün Sosyal ve Kültürel Politikaları*. Ankara: Atatürk Kültür, Dil ve Tarih Kurumu Araştırma Merkezi. ISBN: 978-975-16-2237-2.
- URL, 1 (Gaziantep Büyük Şehir Belediye) (2021). <https://www.gaziantep.bel.tr/tr> . Son Erişim: 10 Temmuz 2021.
- URL, 2 (Gaziantep İl Kültür ve Turizm Müdürlüğü) (2021) <https://gaziantep.ktb.gov.tr/> . Son Erişim 10 Temmuz 2021.
- Uygur, N. (2006). *Kültür Kuramı*. (s. 17). İstanbul: Yapı Kredi Yayınları. ISBN:978-975-363-558-3.
- Yarış, S. (2020). Geleneksel Türk Evi Mimarisinde Diyarbakır Evlerinin Yeri Üzerine Bir Değerlendirme. *Türkiyat Araştırmaları Enstitüsü Dergisi*, sayı: 68, s. 313-340.
- Yetkin, G.C. ve Çobancaoğlu, T. (2019). Dünden Bugüne Gaziantep Geleneksel Mimarisinde Taşın Kullanım. *Art-Sanat Dergisi*, s. 129-132.
- Yüce, B. (2010). Osmanlı Son Dönemi İle Erken Cumhuriyet Dönemi Arasında Gaziantep'te Mimari Dokunun Değişimi (1839-1950). *Yüksek Lisans Tezi*. İstanbul: İstanbul Teknik Üniversitesi/Fen Bilimleri Enstitüsü.
- Yıldırım, A. ve Şimşek, H. (2006) Sosyal Bilimlerde Nitel Araştırma Yöntemleri. Seçkin Yayıncılık.
- Weber, M. (2010). *Şehir: Modern Kentin Oluşumu(Çeviren: Musa Ceylan)*. İstanbul: Yarıncı Yayıncılık. ISBN: 9786059931199.